

АКТ № 85-25/Ч

государственной историко-культурной экспертизы документации, за исключением научных отчетов о выполненных археологических полевых работах, содержащей результаты исследований, в соответствии с которыми определяется наличие или отсутствие объектов, обладающих признаками объекта культурного наследия, на земельных участках, подлежащих воздействию земляных, строительных, мелиоративных, хозяйственных работ, предусмотренных статьей 25 Лесного кодекса Российской Федерации работ по использованию лесов (за исключением работ, указанных в пунктах 3, 4 и 7 части 1 статьи 25 Лесного кодекса Российской Федерации) и иных работ по проекту «Обустройство кустовых площадок №№ 8-бис, 17 Западно-Хоседаюского нефтяного месторождения ЦХП (блок №3) им. Д. Садецкого и увеличение пропускной способности нефтегазосборных трубопроводов», шифр 1902, площадь - 29,64 га.

Настоящий акт государственной историко-культурной экспертизы (далее – экспертиза) составлен в соответствии с Федеральным законом № 73-ФЗ от 25.06.2002 «Об объектах культурного наследия (памятниках истории и культуры) народов Российской Федерации»; Положением о государственной историко-культурной экспертизе, утвержденным Постановлением Правительства Российской Федерации от 25.04.2024 № 530.

Дата начала проведения экспертизы:	23 сентября 2025 г.
Дата окончания экспертизы:	29 сентября 2025 г.
Место проведения экспертизы:	г. Нефтеюганск
Заказчик экспертизы:	Общество с ограниченной ответственностью «Научно-производственное объединение «Северная археология – 1» (ООО «НПО «Северная археология – 1»), 628305, Ханты-Мансийский автономный округ – Югра, г. Нефтеюганск, проезд 5П, строение 9
Сведения об эксперте:	
Фамилия, имя, отчество	Чибирик Владимир Эрвевич
Образование	высшее
Специальность	историк
Ученая степень (звание)	нет
Стаж работы	23 года
Место работы и должность	ИП Чибирик Владимир Эрвевич, ОГРНИП 315547600045411, ИНН 540317074949, ОКВЭД 72.20
Реквизиты аттестации Министерства культуры РФ	Приказ Минкультуры РФ №1033 от 10.06.2025 г. «Об аттестации экспертов по проведению государственной историко-культурной экспертизы»
Объекты экспертизы, на которые был аттестован эксперт	- выявленные объекты культурного наследия в целях обоснования целесообразности включения данных объектов в реестр; - документы, обосновывающие включение объектов

- культурного наследия в реестр;
- документы, обосновывающие исключение объектов культурного наследия из реестра;
 - документы, обосновывающие изменение категории историко-культурного значения объекта культурного наследия, границ территории объекта культурного наследия;
 - земли, подлежащие воздействию земляных, строительных, мелиоративных, хозяйственных работ, предусмотренных статьей 25 Лесного кодекса Российской Федерации работ по использованию лесов (за исключением работ, указанных в пунктах 3, 4 и 7 части 1 статьи 25 Лесного кодекса Российской Федерации) и иных работ, в случае, если указанные земли расположены в границах территорий, утвержденных в соответствии с пунктом 34.2 пункта 1 статьи 9 Федерального закона от 25.06.2002 № 73-ФЗ «Об объектах культурного наследия (памятниках истории и культуры) народов Российской Федерации»;
 - документация, за исключением научных отчетов о выполненных археологических полевых работах, содержащая результаты исследований, в соответствии с которыми определяется наличие или отсутствие объектов, обладающих признаками объекта культурного наследия, на земельных участках, подлежащих воздействию земляных, строительных, мелиоративных, хозяйственных работ, указанных в статье 30 Федерального закона от 25.06.2002 № 73-ФЗ «Об объектах культурного наследия (памятниках истории и культуры) народов Российской Федерации» работ по использованию лесов и иных работ;
 - разделы об обеспечении сохранности объекта культурного наследия, включенного в реестр, выявленного объекта культурного наследия, входящие в состав проектной или иной документации, проекты обеспечения сохранности указанных объектов при проведении земляных, строительных, мелиоративных, хозяйственных работ, указанных в статье 30 Федерального закона от 25.06.2002 № 73-ФЗ «Об объектах культурного наследия (памятниках истории и культуры) народов Российской Федерации» работ по использованию лесов и иных работ, включающие оценку воздействия таких работ на указанные объекты и содержащие меры по обеспечению сохранности указанных объектов при проведении таких работ в границах территорий указанных объектов либо на земельном участке, непосредственно связанном с земельным участком в границах территорий указанных объектов;
 - документация, обосновывающая уточнение сведений

об объекте культурного наследия, включенном в реестр, о выявленном объекте культурного наследия; -документация, обосновывающая установление особого режима использования земельного участка, водного объекта или его части, в границах которых располагается объект археологического наследия.

1. Ответственность эксперта

Эксперт несёт ответственность за несоблюдение принципов проведения историко-культурной экспертизы, установленных ст. 29 «Принципы проведения историко-культурной экспертизы» Федерального закона № 73-ФЗ от 25.06.2002 «Об объектах культурного наследия (памятников истории и культуры) народов Российской Федерации» согласно действующему законодательству РФ и отвечает за достоверность и обоснованность сведений и выводов, изложенных в настоящем заключении экспертизы.

2. Цели и объекты экспертизы

Цель экспертизы: определение наличия или отсутствия объектов археологического наследия либо объектов, обладающих признаками объекта археологического наследия, на земельных участках, землях лесного фонда или в границах водных объектов или их частей, подлежащих воздействию земляных, строительных, мелиоративных, хозяйственных работ, указанных в статье 30 настоящего Федерального закона работ по использованию лесов и иных работ, в случае, если указанные земельные участки, земли лесного фонда, водные объекты, их части расположены в границах территорий, утвержденных в соответствии с пунктом 34.2 пункта 1 статьи 9 настоящего Федерального закона, по проекту «Обустройство кустовых площадок №№ 8-бис, 17 Западно-Хоседаюского нефтяного месторождения ЦХП (блок №3) им. Д. Садецкого и увеличение пропускной способности нефтегазосборных трубопроводов».

Объект экспертизы: документация, за исключением научных отчетов о выполненных археологических полевых работах, содержащая результаты исследований, в соответствии с которыми определяется наличие или отсутствие объектов, обладающих признаками объекта культурного наследия, на землях, подлежащих воздействию земляных, строительных, мелиоративных, хозяйственных работ, предусмотренных статьей 25 Лесного кодекса Российской Федерации работ по использованию лесов (за исключением работ, указанных в пунктах 3, 4 и 7 части 1 статьи 25 Лесного кодекса Российской Федерации) и иных работ, по проекту «Обустройство кустовых площадок №№

8-бис, 17 Западно-Хоседаюского нефтяного месторождения ЦХП (блок №3) им. Д. Садецкого и увеличение пропускной способности нефтегазосборных трубопроводов».

Месторасположение объекта исследования:

Административно-территориальное местоположение: Ненецкий автономный округ, Заполярный район, Западно-Хоседаюское месторождение.

Географическое местоположение: северо-восточная часть Большеземельской тундры, междуречье р. Колва (правый приток р. Уса) и ее правого притока - р. Юньяха

Наименования всех объектов, входящих в проект:

Кустовая площадка № 8-бис;

Кустовая площадка № 17;

Лупинг надземной прокладки для нефтегазосборного трубопровода;

Перемычки.

Общая площадь отводимых земельных участков – 29,64 га.

3. Перечень документов, представленных заявителем:

1. Технический отчет: Историко-культурное обследование земель, подлежащих воздействию земляных, строительных, мелиоративных, хозяйственных работ, предусмотренных статьёй 25 Лесного кодекса Российской Федерации работ по использованию лесов (за исключением работ, указанных в пунктах 3, 4 и 7 части 1 статьи 25 Лесного кодекса Российской Федерации) и иных работ, по проекту «Обустройство кустовых площадок №№ 8-бис, 17 Западно-Хоседаюского нефтяного месторождения ЦХП (блок №3) им. Д. Садецкого и увеличение пропускной способности нефтегазосборных трубопроводов», шифр 1902, проведенное в Заполярном районе Ненецкого автономного округа в 2025 г.

2. Электронная версия границ земельных участков, подлежащих хозяйственному освоению по проекту «Обустройство кустовых площадок №№ 8-бис, 17 Западно-Хоседаюского нефтяного месторождения ЦХП (блок №3) им. Д. Садецкого и увеличение пропускной способности нефтегазосборных трубопроводов», в формате программы MapInfo.

4. Сведения об обстоятельствах, повлиявших на процесс проведения и результаты экспертизы

Обстоятельства, повлиявшие на процесс проведения и результаты экспертизы, отсутствуют.

5. Сведения о проведенных исследованиях

Государственная историко-культурная экспертиза проведена в связи с разработкой проекта «Обустройство кустовых площадок №№ 8-бис, 17 Западно-Хоседаюского нефтяного месторождения ЦХП (блок №3) им. Д. Садецкого и увеличение пропускной способности нефтегазосборных трубопроводов»

При подготовке настоящего акта изучена и проанализирована в полном объеме документация, предоставленная заказчиком.

Проведён сравнительный анализ всего комплекса данных по объекту экспертизы, включающего документы, принятые от заказчика. Методика исследования, обусловленная объектом и целью экспертизы, основана на сравнительно-историческом и ландшафтно-топографическом анализе закономерностей и особенностей в расположении объектов культурного наследия, известных на сопредельной территории.

Имеющийся и привлеченный материал достаточен для подготовки заключения государственной историко-культурной экспертизы. Итоги исследований, проведенных в рамках государственной историко-культурной экспертизы, оформлены в виде Акта.

6. Факты и сведения, выявленные и установленные в результате проведенных исследований

В представленном техническом отчете, состоящем из 111 страниц, включая 104 иллюстрации и 3 текстовых приложения, даны результаты историко-культурного обследования земельных участков, подлежащих хозяйственному освоению по проекту «Обустройство кустовых площадок №№ 8-бис, 17 Западно-Хоседаюского нефтяного месторождения ЦХП (блок №3) им. Д. Садецкого и увеличение пропускной способности нефтегазосборных трубопроводов».

Авторами отчета поставлена следующая цель работы: определение наличия или отсутствия объектов археологического наследия либо объектов, обладающих признаками объекта археологического наследия, на земельных участках, землях лесного фонда или в границах водных объектов или их частей, подлежащих воздействию земляных, строительных, мелиоративных, хозяйственных работ, указанных в статье 30 настоящего Федерального закона работ по использованию лесов и иных работ, в случае, если указанные земельные участки, земли лесного фонда, водные объекты, их части расположены в границах территорий, утвержденных в соответствии с пунктом 34.2 пункта 1 статьи 9 настоящего Федерального закона, по проекту «Обустройство кустовых площадок №№ 8-бис, 17 Западно-Хоседаюского нефтяного месторождения ЦХП (блок №3)

им. Д. Садецкого и увеличение пропускной способности нефтегазосборных трубопроводов», в целях сохранения объектов культурного наследия.

Исходя из цели поставлены следующие задачи:

- анализ технического задания, с предоставленной заказчиком документацией;
- анализ архивных и литературных источников, изучение ранее проведенных исследований на испрашиваемой территории;
- анализ ландшафтно-топографической ситуации, изучение картографических материалов и спутниковых снимков, ознакомление с данными геологических и геофизических материалов;
- определение основных положений по ведению археологических исследований с согласованием, получением Открытого листа на право ведения археологических исследований;
- проведение археологической разведки на участках с возможной вероятностью расположения объектов культурного наследия, закладка стратиграфических разрезов, фотофиксация, обследование территории памятника, сбор подъемного материала, изучение микрорельефа, опрос местного населения (старожилов), краеведов, представителей органов охраны памятников;
- документирование обнаруженных объектов культурного наследия (подготовка ситуационных и топографических инструментальных планов, определение границ и описание территории объектов культурного наследия и т. д.);
- обработка полевых материалов; выработка рекомендаций; составление технического отчета.

Определен следующий **объект** исследования: земельные участки, подлежащие хозяйственному освоению по проекту «Обустройство кустовых площадок №№ 8-бис, 17 Западно-Хоседаюского нефтяного месторождения ЦХП (блок №3) им. Д. Садецкого и увеличение пропускной способности нефтегазосборных трубопроводов» (объект исследования, о котором имеются только библиографические или историко-архивные сведения, или данные инженерно-геологических изысканий).

Испрашиваемые земельные участки, площадью 29,64 га, расположены в Заполярном районе Ненецкого автономного округа, в границах Западно-Хоседаюского нефтяного месторождения, в 204 км к северо-северо-востоку от г. Усинск, в 105 км к северо-востоку от вахтового поселка Харьягинский, в 112 км к юго-юго-западу от вахтового поселка Варандей.

В главе 1 отчета приведены законодательные и нормативные документы, на основании которых определена методика проведения историко-культурных исследований.

На основании историко-архивных исследований, изучения архивных и литературных источников авторами отчета подготовлена глава 2, в которой изложена краткая история археологических исследований и определена степень изученности района проведения работ. В результате анализа архивных данных о ранее проведенных на рассматриваемой территории археологических исследованиях, сведений о наличии объектов культурного наследия на территории и в непосредственной близости от земельных участков, испрашиваемых по проекту «Обустройство кустовых площадок №№ 8-бис, 17 Западно-Хоседаюского нефтяного месторождения ЦХП (блок №3) им. Д. Садецкого и увеличение пропускной способности нефтегазосборных трубопроводов», не выявлено. Ближайшие известные объекты культурного наследия – стоянка Юньяха 1, расположенная в 5,5 км к юго-западу и местонахождение Салмуйто 1, расположенное в 3,5 км к северо-востоку от границ испрашиваемого земельного участка. Объекты культурного наследия выявлены в 2015 году отрядом НПО «Северная археология-1» под руководством Визгалова Г. П. и внесены в Перечень выявленных объектов культурного наследия Ненецкого автономного округа распоряжением Департамента образования, культуры и спорта НАО № 1016-р от 16.12.2015 г.

В главе 3 представлена ландшафтно-топографическая характеристика исследуемой территории в отношении рельефа, гидрологической сети, фауны, растительности, почв, климата и прочих составляющих ландшафта.

В главе 4 изложены содержание и результаты проведенных историко-культурных исследований, приведено описание испрашиваемого земельного участка и входящих в проект объектов.

На испрашиваемом участке проведено сплошное натурное археологическое обследование с подробной фотофиксацией территории. В ходе обследования пешим порядком проведен осмотр поверхности участка на предмет наличия выраженных в рельефе остатков археологических сооружений, объектов этнографии, археологического материала. В процессе обследования, с целью определения наличия культурного слоя и характера почвенных отложений, выполнено 7 шурфов.

По результатам проведенного историко-культурного обследования авторами отчета рекомендовано разрешить хозяйственное освоение земельных участков, отводимых по проекту «Обустройство кустовых площадок №№ 8-бис, 17 Западно-Хоседаюского нефтяного месторождения ЦХП (блок №3) им. Д. Садецкого и увеличение

пропускной способности нефтегазосборных трубопроводов», без ограничений, связанных с осуществлением мероприятий по сохранению объектов культурного наследия.

7. Перечень документов и материалов, собранных и полученных при проведении экспертизы, а также использованной для нее специальной и справочной литературы:

1. Федеральный Закон №73-ФЗ от 25.06.2002 «Об объектах культурного наследия (памятниках истории и культуры) народов Российской Федерации».

2. Постановление Правительства РФ от 25.04.2024 № 530 «Об утверждении Положения о государственной историко-культурной экспертизе».

3. Постановление Правительства РФ от 12.09.2015 № 972 «Об утверждении Положения о зонах охраны объектов культурного наследия (памятников истории и культуры) народов Российской Федерации».

4. Приказ Министерства культуры РФ от 02.07.2015 № 1905 «Об утверждении порядка проведения работ по выявлению объектов, обладающих признаками объекта культурного наследия, и государственному учёту объектов, обладающих признаками объекта культурного наследия».

5. Постановление Правительства РФ от 24 октября 2022 г. N 1893 «Об утверждении Правил выдачи, приостановления и прекращения действия разрешений (открытых листов) на проведение работ по выявлению и изучению объектов археологического наследия, включая работы, имеющие целью поиск и изъятие археологических предметов, и о признании утратившими силу некоторых актов Правительства Российской Федерации».

6. «Положение о порядке проведения археологических полевых работ и составления научной отчётной документации». Утверждено постановлением Бюро Отделения историко-филологических наук Российской академии наук от 12.04.2023 № 15.

7. ГОСТ 7.32-2017 «Система стандартов по информации, библиотечному и издательскому делу. Отчет о научно-исследовательской работе. Структура и правила оформления». Введен в действие в качестве национального стандарта Российской Федерации с 01.07.2017 г. приказом Федерального агентства по техническому регулированию и метрологии от № 1494-ст от 24.10.2017 г.

8. СП 47.13330.2016 "СНиП 11-02-96 Инженерные изыскания для строительства. Основные положения". Утвержден приказом Министерства строительства и жилищно-коммунального хозяйства Российской Федерации от 30 декабря 2016 г. N 1033/пр.

8. Обоснования выводов экспертизы

Изученная документация и привлеченные источники содержат полноценные сведения об испрашиваемых земельных участках и исчерпывающую информацию, соответствующую требованиям Федерального закона от 25.06.2002 № 73-ФЗ «Об объектах культурного наследия (памятниках истории и культуры) народов Российской Федерации», необходимую для согласования земляных, строительных, мелиоративных, хозяйственных работ, предусмотренных статьей 25 Лесного кодекса Российской Федерации работ по использованию лесов (за исключением работ, указанных в пунктах 3, 4 и 7 части 1 статьи 25 Лесного кодекса Российской Федерации) и иных работ.

Представленная документация позволяет сделать вывод, что поставленные задачи были выполнены в полном объеме и в соответствии с техническим заданием. На камеральном этапе были проведены историко-архивные исследования, определена степень изученности района работ и намечены участки, на которых необходимо проведение археологической разведки. Полевые работы выполнены с соблюдением методики производства археологических исследований, документированы и соответствуют требованиям законодательства РФ в области охраны культурного наследия.

Полученные в результате камеральных и полевых работ данные обоснованно свидетельствуют об отсутствии на испрашиваемой территории объектов культурного наследия, выявленных объектов культурного наследия и объектов, обладающих признаками объекта культурного наследия.

9. Вывод экспертизы

На основании представленной документации, привлеченных литературных, архивных и иных источников, эксперт пришел к следующему выводу: на землях, подлежащих хозяйственному освоению по проекту «Обустройство кустовых площадок №№ 8-бис, 17 Западно-Хоседаюского нефтяного месторождения ЦХП (блок №3) им. Д. Садецкого и увеличение пропускной способности нефтегазосборных трубопроводов», объекты культурного наследия, выявленные объекты культурного наследия, объекты, обладающие признаками объекта культурного наследия, отсутствуют.

Эксперт считает **возможным** проведение земляных, строительных, мелиоративных, хозяйственных работ, предусмотренных статьей 25 Лесного кодекса Российской Федерации работ по использованию лесов (за исключением работ, указанных в пунктах 3, 4 и 7 части 1 статьи 25 Лесного кодекса Российской Федерации) и иных работ, на землях, отводимых по проекту «Обустройство кустовых площадок №№ 8-бис, 17 Западно-Хоседаюского нефтяного месторождения ЦХП (блок №3) им. Д. Садецкого и увеличение пропускной

способности нефтегазосборных трубопроводов», площадью 29,64 га, без ограничений, связанных с осуществлением мероприятий по сохранению объектов культурного наследия **(положительное заключение)**.

В соответствии с пунктом 4 статьи 36 Федерального закона от 25.06.2002 № 73-ФЗ, в случае обнаружения в ходе проведения изыскательских, проектных, земляных, строительных, мелиоративных, хозяйственных работ, работ, предусмотренных статьей 25 Лесного кодекса Российской Федерации работ по использованию лесов (за исключением работ, указанных в пунктах 3, 4 и 7 части 1 статьи 25 Лесного кодекса Российской Федерации) и иных работ объекта, обладающего признаками объекта культурного наследия, в том числе объекта археологического наследия, заказчик указанных работ, технический заказчик (застройщик) объекта капитального строительства, лицо, проводящее указанные работы, обязаны незамедлительно приостановить указанные работы и в течение трех дней со дня обнаружения такого объекта направить в региональный орган охраны объектов культурного наследия письменное заявление об обнаруженном объекте либо заявление в форме электронного документа, подписанного усиленной квалифицированной электронной подписью в соответствии с требованиями Федерального закона от 6 апреля 2011 года № 63-ФЗ «Об электронной подписи».

Эксперт

В.Э. Чибиряк

29 сентября 2025 г.

10. Список приложений

Приложение 1	Технический отчет: Историко-культурное обследование земель, подлежащих воздействию земляных, строительных, мелиоративных, хозяйственных работ, предусмотренных статьёй 25 Лесного кодекса Российской Федерации работ по использованию лесов (за исключением работ, указанных в пунктах 3, 4 и 7 части 1 статьи 25 Лесного кодекса Российской Федерации) и иных работ, по проекту «Обустройство кустовых площадок №№ 8-бис, 17 Западно-Хоседаюского нефтяного месторождения ЦХП (блок №3) им. Д. Садецкого и увеличение пропускной способности нефтегазосборных трубопроводов», шифр 1902, проведенное в Заполярном районе Ненецкого автономного округа в 2025 г.	111 листов
--------------	--	------------



**ОБЩЕСТВО С ОГРАНИЧЕННОЙ ОТВЕТСТВЕННОСТЬЮ
«НАУЧНО-ПРОИЗВОДСТВЕННОЕ ОБЪЕДИНЕНИЕ
«СЕВЕРНАЯ АРХЕОЛОГИЯ – 1»**

ББК: 63.4(2р5)

Открытый Лист № P018-00103-00/03076565

Инв. № _____

УТВЕРЖДАЮ

Директор ООО «Научно-
производственное объединение
«Северная археология – 1», к.и.н.


« 22 » сентября 2025 г.

Г.П. Визгалов

М.П.

**Для
отчётов**

ТЕХНИЧЕСКИЙ ОТЧЕТ

Историко-культурное обследование земель,
подлежащих воздействию земляных, строительных, мелиоративных,
хозяйственных работ, предусмотренных статьёй 25 Лесного кодекса
Российской Федерации работ по использованию лесов
(за исключением работ, указанных в пунктах 3, 4 и 7 части 1 статьи 25
Лесного кодекса Российской Федерации) и иных работ, по проекту
«Обустройство кустовых площадок №№ 8-бис, 17 Западно-Хоседаюского
нефтяного месторождения ЦХП (блок №3) им. Д. Садецкого и увеличение
пропускной способности нефтегазосборных трубопроводов», шифр 1902,
проведенное в Заполярном районе Ненецкого автономного округа в 2025 г.

Ответственный исполнитель:  22.09.2025 г. Е. И. Кочегов
(подпись, дата)

РЕФЕРАТ

Кочегов Е. И. Технический отчет: историко-культурное обследование земель, подлежащих воздействию земляных, строительных, мелиоративных, хозяйственных работ, предусмотренных статьёй 25 Лесного кодекса Российской Федерации работ по использованию лесов (за исключением работ, указанных в пунктах 3, 4 и 7 части 1 статьи 25 Лесного кодекса Российской Федерации) и иных работ, по проекту «Обустройство кустовых площадок №№ 8-бис, 17 Западно-Хоседаюского нефтяного месторождения ЦХП (блок №3) им. Д. Садецкого и увеличение пропускной способности нефтегазосборных трубопроводов», шифр 1902, проведенное в Заполярном районе Ненецкого автономного округа в 2025 г.: ООО «НПО «Северная археология – 1»; отв. исп. Кочегов Е. И., исп. Тарасов А. Е., Кузнецов А. С. – Нефтеюганск, 2025. – 111 с., 104 иллюстрации, 3 текст. прил., 52 архивных источника, 1 CD

НЕНЕЦКИЙ АВТОНОМНЫЙ ОКРУГ, ЗАПОЛЯРНЫЙ РАЙОН, ЗАПАДНО-ХОСЕДАЮСКОЕ МЕСТОРОЖДЕНИЕ, РЕКА КОЛВА, РЕКА ЮНЪЯХА, ИСТОРИКО-КУЛЬТУРНОЕ ОБСЛЕДОВАНИЕ, АРХЕОЛОГИЧЕСКАЯ РАЗВЕДКА, ОБЪЕКТЫ КУЛЬТУРНОГО НАСЛЕДИЯ

Объект исследования: земли, подлежащие воздействию земляных, строительных, мелиоративных, хозяйственных работ, предусмотренных статьёй 25 Лесного кодекса Российской Федерации работ по использованию лесов (за исключением работ, указанных в пунктах 3, 4 и 7 части 1 статьи 25 Лесного кодекса Российской Федерации) и иных работ, по проекту «Обустройство кустовых площадок №№ 8-бис, 17 Западно-Хоседаюского нефтяного месторождения ЦХП (блок №3) им. Д. Садецкого и увеличение пропускной способности нефтегазосборных трубопроводов» (объект исследования, о котором имеются только библиографические или историко-архивные сведения, или данные инженерно-геологических изысканий).

Цель исследования: определение наличия или отсутствия объектов археологического наследия либо объектов, обладающих признаками объекта археологического наследия, на земельных участках, землях лесного фонда или в границах водных объектов или их частей, подлежащих воздействию земляных, строительных, мелиоративных, хозяйственных работ, указанных в статье 30 настоящего Федерального закона работ по использованию лесов и иных работ, в случае, если указанные земельные участки, земли лесного фонда, водные объекты, их части расположены в границах территорий, утвержденных в соответствии с пунктом 34.2 пункта 1 статьи 9 настоящего Федерального закона, по проекту «Обустройство кустовых площадок №№ 8-бис, 17 Западно-Хоседаюского нефтяного месторождения ЦХП (блок №3) им. Д. Садецкого и увеличение пропускной способности нефтегазосборных трубопроводов» в целях сохранения объектов культурного наследия.

Задачи исследования:

- анализ технического задания, с предоставленной заказчиком документацией;
- анализ архивных и литературных источников, изучение ранее проведенных исследований на испрашиваемой территории;

- анализ ландшафтно-топографической ситуации, изучение картографических материалов и спутниковых снимков, ознакомление с данными геологических и геофизических материалов;

- определение основных положений по ведению археологических исследований с согласованием, получением Открытого листа на право ведения археологических исследований;

- проведение археологической разведки на участках с возможной вероятностью расположения объектов культурного наследия, закладка стратиграфических разрезов, фотофиксация, обследование территории памятника, сбор подъемного материала, изучение микрорельефа, опрос местного населения (старожилов), краеведов, представителей органов охраны памятников;

- документирование обнаруженных объектов культурного наследия (подготовка ситуационных и топографических инструментальных планов, определение границ и описание территории объектов культурного наследия и т. д.);

- обработка полевых материалов; выработка рекомендаций; составление технического отчета.

Месторасположение объекта исследования:

Административно-территориальное местоположение: Ненецкий автономный округ, Заполярный район, Западно-Хоседаюское месторождение.

Географическое местоположение: северо-восточная часть Большеземельской тундры, междуречье р. Колва (правый приток р. Уса) и ее правого притока - р. Юньяха.

Общая площадь отводимых земельных участков — 29,64 га.

Работы по археологическому обследованию проводились в сентябре 2025 года.

Рекомендуем **разрешить** проведение земляных, строительных, мелиоративных, хозяйственных работ, предусмотренных статьей 25 Лесного кодекса Российской Федерации работ по использованию лесов (за исключением работ, указанных в пунктах 3, 4 и 7 части 1 статьи 25 Лесного кодекса Российской Федерации) и иных работ, на земельных участках, отводимых по проекту «Обустройство кустовых площадок №№ 8-бис, 17 Западно-Хоседаюского нефтяного месторождения ЦХП (блок №3) им. Д. Садецкого и увеличение пропускной способности нефтегазосборных трубопроводов», общей площадью 29,64 га, **без ограничений, связанных с осуществлением мероприятий по сохранению объектов культурного наследия.**

ОГЛАВЛЕНИЕ

СПИСОК ИСПОЛНИТЕЛЕЙ.....	5
ВВЕДЕНИЕ.....	6
1. МЕТОДИКА ПРОВЕДЕНИЯ РАБОТ.....	9
2. ИСТОРИЯ АРХЕОЛОГИЧЕСКИХ ИССЛЕДОВАНИЙ.....	15
3. ЛАНДШАФТНО-ТОПОГРАФИЧЕСКАЯ ХАРАКТЕРИСТИКА РАЙОНА ПРОВЕДЕНИЯ РАБОТ.....	24
4. СОДЕРЖАНИЕ И РЕЗУЛЬТАТЫ ИСТОРИКО-КУЛЬТУРНЫХ ИССЛЕДОВАНИЙ.....	26
ЗАКЛЮЧЕНИЕ.....	31
СПИСОК ИСПОЛЬЗУЕМЫХ ИСТОЧНИКОВ И ЛИТЕРАТУРЫ.....	33
СПИСОК СОКРАЩЕНИЙ.....	38
СПИСОК ИЛЛЮСТРАЦИЙ.....	39
СПИСОК ТЕКСТОВЫХ ПРИЛОЖЕНИЙ.....	45
ИЛЛЮСТРАЦИИ.....	46
ТЕКСТОВЫЕ ПРИЛОЖЕНИЯ.....	103

СПИСОК ИСПОЛНИТЕЛЕЙ

Ответственный исполнитель, археолог	Евгений Иванович Кочегов (общее руководство на полевом и камеральном этапах, обследование территории, шурфовка, фотофиксация; написание Аннотации, Введения, Разделов 1, 4, Заключение);
Исполнитель	Артем Евгеньевич Тарасов (полевые исследования, шурфовка, фотофиксация, камеральная обработка данных, текстовая часть – гл. 2, 3, картоматериалы, иллюстрации);
Исполнитель	Кузнецов Алексей Станиславович (полевые исследования, шурфовка, фотофиксация, камеральная обработка данных).

ВВЕДЕНИЕ

В настоящем отчёте представлены результаты историко-культурного обследования земельных участков, подлежащих хозяйственному освоению по проекту «Обустройство кустовых площадок №№ 8-бис, 17 Западно-Хоседаюского нефтяного месторождения ЦХП (блок №3) им. Д. Садецкого и увеличение пропускной способности нефтегазосборных трубопроводов».

Работы проводились на основании:

— письма-запроса № ГПВН-1884-0028 от 08.09.2025 г. От АО «Гипрвостокнефть» на проведение государственной историко-культурной экспертизы земельных участков, подлежащих хозяйственному освоению по проекту «Обустройство кустовых площадок №№ 8-бис, 17 Западно-Хоседаюского нефтяного месторождения ЦХП (блок №3) им. Д. Садецкого и увеличение пропускной способности нефтегазосборных трубопроводов» (текстовое приложение 1);

— Открытого листа № Р018-00103-00/03076565 от 02.09.2025 г., выданного Министерством культуры РФ на имя Кочегова Е. И. (текстовое приложение 3).

Заказчик: «Акционерное общество «Институт по проектированию и исследовательским работам в нефтяной промышленности «Гипрвостокнефть», 443041, Российская Федерация, Самарская область, г. Самара, ул. Красноармейская, 93.

Исполнитель: Общество с ограниченной ответственностью «Научно-производственное объединение «Северная археология – 1» (ООО «НПО «Северная археология – 1»), 628305, Ханты-Мансийский автономный округ – Югра, г. Нефтеюганск, проезд 5П, строение 9.

Цель исследования: определение наличия или отсутствия объектов археологического наследия либо объектов, обладающих признаками объекта археологического наследия, на земельных участках, землях лесного фонда или в границах водных объектов или их частей, подлежащих воздействию земляных, строительных, мелиоративных, хозяйственных работ, указанных в статье 30 настоящего Федерального закона работ по использованию лесов и иных работ, в случае, если указанные земельные участки, земли лесного фонда, водные объекты, их части расположены в границах территорий, утвержденных в соответствии с пунктом 34.2 пункта 1 статьи 9 настоящего Федерального закона, по проекту «Обустройство кустовых площадок №№ 8-бис, 17 Западно-Хоседаюского нефтяного месторождения ЦХП (блок №3)

им. Д. Садецкого и увеличение пропускной способности нефтегазосборных трубопроводов» в целях сохранения объектов культурного наследия.

Задачи исследования:

- анализ технического задания, с предоставленной заказчиком документацией;
- анализ архивных и литературных источников, изучение ранее проведенных исследований на испрашиваемой территории;
- анализ ландшафтно-топографической ситуации, изучение картографических материалов и спутниковых снимков, ознакомление с данными геологических и геофизических материалов;
- определение основных положений по ведению археологических исследований с согласованием, получением Открытого листа на право ведения археологических исследований;
- проведение археологической разведки на участках с возможной вероятностью расположения объектов культурного наследия, закладка стратиграфических разрезов, фотофиксация, обследование территории памятника, сбор подъемного материала, изучение микрорельефа, опрос местного населения (старожилов), краеведов, представителей органов охраны памятников;
- документирование обнаруженных объектов культурного наследия (подготовка ситуационных и топографических инструментальных планов, определение границ и описание территории объектов культурного наследия и т. д.);
- обработка полевых материалов; выработка рекомендаций; составление технического отчета.

Объект исследования: земли, подлежащие воздействию земляных, строительных, мелиоративных, хозяйственных работ, предусмотренных статьей 25 Лесного кодекса Российской Федерации работ по использованию лесов (за исключением работ, указанных в пунктах 3, 4 и 7 части 1 статьи 25 Лесного кодекса Российской Федерации) и иных работ, по проекту «Обустройство кустовых площадок №№ 8-бис, 17 Западно-Хоседаюского нефтяного месторождения ЦХП (блок №3) им. Д. Садецкого и увеличение пропускной способности нефтегазосборных трубопроводов» (объект исследования, о котором имеются только библиографические или историко-архивные сведения, или данные инженерно-геологических изысканий).

В состав проекта входят кустовая площадка № 8-бис, кустовая площадка № 17, лупинг надземной прокладки для нефтегазосборного трубопровода, перемычки.

Административно-территориальное местоположение:

Ненецкий автономный округ, Заполярный район, Пюсейское месторождение.

Географическое местоположение: северо-восточная часть Большеземельской тундры, междуречье р. Колва (правый приток р. Уса) и ее правого притока - р. Юньяха.

Общая площадь отводимых земельных участков — 29,64 га.

1. МЕТОДИКА ПРОВЕДЕНИЯ РАБОТ

Основными законодательными и нормативными документами по проведению историко-культурных изысканий и составлению научно-технической документации являются:

1. Федеральный Закон №73-ФЗ от 25.06.2002 «Об объектах культурного наследия (памятниках истории и культуры) народов Российской Федерации».

2. Постановление Правительства РФ от 25.04.2024 N 530 "Об утверждении Положения о государственной историко-культурной экспертизе".

3. Постановление Правительства РФ от 12.09.2015 № 972 «Об утверждении Положения о зонах охраны объектов культурного наследия (памятников истории и культуры) народов Российской Федерации».

4. Приказ Министерства культуры РФ от 02.07.2015 № 1905 «Об утверждении порядка проведения работ по выявлению объектов, обладающих признаками объекта культурного наследия, и государственному учёту объектов, обладающих признаками объекта культурного наследия».

5. Постановление Правительства РФ от 24 октября 2022 г. N 1893 «Об утверждении Правил выдачи, приостановления и прекращения действия разрешений (открытых листов) на проведение работ по выявлению и изучению объектов археологического наследия, включая работы, имеющие целью поиск и изъятие археологических предметов, и о признании утратившими силу некоторых актов Правительства Российской Федерации».

6. «Положение о порядке проведения археологических полевых работ и составления научной отчётной документации». Утверждено постановлением Бюро Отделения историко-филологических наук Российской академии наук от 12.04.2023 № 15.

7. СП 47.13330.2016 "СНиП 11-02-96 Инженерные изыскания для строительства. Основные положения". Утвержден приказом Министерства строительства и жилищно-коммунального хозяйства Российской Федерации от 30 декабря 2016 г. N 1033/пр.

8. ГОСТ 7.32-2017 «Система стандартов по информации, библиотечному и издательскому делу. Отчет о научно-исследовательской работе. Структура и правила оформления». Введен в действие в качестве национального стандарта Российской Федерации с 01.07.2017 г. приказом Федерального агентства по техническому регулированию и метрологии от № 1494-ст от 24.10.2017 г.

В настоящем отчете применяется следующие термины с соответствующими определениями:

- объект археологического наследия – частично или полностью скрытые в земле или под водой следы существования человека в прошлых эпохах (включая все связанные с такими следами археологические предметы и культурные слои), основным или одним из основных источников информации о которых являются археологические раскопки или находки;

- культурный слой – слой в земле или под водой, содержащий следы существования человека, время возникновения которых превышает сто лет, и включающий археологические предметы;

- археологический объект – структуры либо их остатки, обнаруживаемые и исследуемые в процессе археологических полевых работ на объектах археологического наследия;

- археологические полевые работы – работы по выявлению и изучению объектов археологического наследия, включая работы, имеющие целью поиск и изъятие археологических предметов (археологические разведки, археологические раскопки, археологические наблюдения);

- археологические разведки – проведение на поверхности земли или под водой научных исследований, направленных на поиски объектов археологического наследия, или собственно на объектах археологического наследия, без осуществления земляных работ либо с осуществлением локальных земляных работ общей площадью не более 20 м² на каждом объекте археологического наследия с исследованием культурного слоя путем заложения шурфов или без таковых, в том числе с полным или частичным изъятием археологических предметов в целях выявления объектов археологического наследия, уточнения сведений о них и (или) планирования мероприятий по обеспечению их сохранности;

- археологический шурф – локальное вскрытие грунта, прямоугольное или квадратное в плане, площадь которого может варьироваться от 1 до 20 кв. м, посредством которого осуществляются локальные земляные работы в рамках археологических разведок;

- археологический материк – грунт, залегающий под культурным слоем, не содержащий археологических предметов;

- археологические предметы – движимые вещи, основным или одним из основных источников информации о которых, независимо от обстоятельств их обнаружения являются археологические раскопки или находки, в том числе предметы, обнаруженные в результате таких раскопок или находок;

- камеральная обработка – часть археологических полевых работ, включающая лабораторную обработку и научный анализ коллекций и полевой документации;
- разрешение (открытый лист) – документ, выдаваемый федеральным органом охраны объектов культурного наследия на основании заключения Российской академии наук и подтверждающий право на проведение одного из видов археологических полевых работ (археологических разведок, археологических раскопок, археологических наблюдений) (далее – открытый лист).

Археологическая разведка в целях определения наличия или отсутствия объектов археологического наследия, в рамках государственной историко-культурной экспертизы земельных участков, подлежащих воздействию земляных работ, проводится в соответствии с Положением о порядке проведения археологических полевых работ и составления научной отчетной документации, утв. пост. Бюро Отделения ист.-фил. наук РАН от 12.04.2023 №15 (далее – «Положение...»).

При работе использовалось следующее оборудование:

- GPS-приемники Garmin GPSMAP 64;
- цифровая фотоаппаратура.

Проведение историко-культурных исследований включало три этапа:

- 1) подготовительный этап, предварительные камеральные исследования;
- 2) полевой этап – археологическая разведка;
- 3) подготовка и составление научного отчёта по результатам проведенных полевых работ.

Подготовительный этап

Полевому этапу работ предшествует ознакомление с архивными материалами, публикациями, картографическими материалами (в том числе исторические карты и планы), аэрофотоснимками и доступными космоснимками, музейными коллекциями, связанными с территорией и на которой предполагается проведение археологических разведок.

На предварительном этапе из объемов проводимых работ могут быть исключены участки, занятые водными объектами (реками, озерами, морями), обводненными болотами, а также участки, на которых ранее была проведена историко-культурная экспертиза при наличии сведений об этих экспертизах.

В ходе предварительных камеральных исследований изучается представленная заказчиком техническая документация, архивные и литературные источники, материалы полевых и историко-архивных исследований прошлых лет. В работе использованы отчёты

об археологических разведочных работах, отчёты об историко-культурной экспертизе сопредельных территорий.

Проведён анализ картоматериалов 1:200 000, 1:50 000, спутниковых снимков (программы Google Earth, SASPlanet), ландшафтно-топографической ситуации. Учитывались не только данные об объектах культурного наследия, но и о поздних этнографических объектах коренного населения, так как эти объекты отмечают наиболее удобные места для освоения человеком в древности, где вероятность нахождения в таких местах археологических объектов весьма велика.

По результатам ранее проводившихся исследований определены основные закономерности расположения историко-культурных объектов на рассматриваемой и сопредельной территории. Уточнение ландшафтно-топографической ситуации при этом проводилось по спутниковым снимкам с помощью программ Google Earth и SASplanet. Участки, на которых возможно расположение археологических объектов, обследованы натурно.

Полевые работы

Археологическая разведка местности является следующим этапом в проведении историко-культурных исследований, его основная цель заключается в обнаружении и максимально полном документировании выявленных объектов культурного наследия.

Археологическая разведка осуществляется только пешим способом. В ходе проведения полевых археологических исследований на землеотводах, в целях выявления объектов культурного наследия или установления факта их отсутствия, обязательным является выполнение шурфовки и зачисток существующих обнажений (стратиграфических разрезов). При этом на всех участках, перспективных для размещения объектов археологии любого типа, желательно заложить не менее одного шурфа на 1 га (при площадных обследованиях) или на один линейный километр (при обследовании линейных объектов). Стратиграфические разрезы обязательно закладываются вблизи современных и древних водотоков и водоёмов, оврагов, как в поймах, так и на надпойменных террасах, на территории исторических населённых пунктов (существующих и исчезнувших) и в пределах их хозяйственных зон, на всех водораздельных участках, потенциально пригодных для расположения объектов культурного наследия [Положение..., от 12.04.2023 № 15].

Доставка разведочной группы в район работ осуществлялась авиатранспортом (вертолет), для доставки к месту работ использовался автомобильный транспорт. Передвижения по маршруту обследования проводились пешим порядком. Визуальное обследование проводилось с целью поиска выраженных на поверхности руинированных

сооружений (впадины, площадки, постройки, хозяйственные комплексы и т. п.), а также визуального поиска археологических предметов на разрушенных участках. При анализе микрорельефа учитывались сведения, полученные на выявленных ранее памятниках на сопредельных территориях.

В ходе полевого обследования производились:

- визуальное обследование территории и участков, земельных участков (далее – территория археологических разведок);
- поиск археологических предметов в поверхностном залегании, на участках разрушенной поверхности (далее – подъемный материал);
- закладка археологических шурфов, в рамках государственной историко-культурной экспертизы земельного участка;
- описание процесса и результатов археологических разведок (полевой дневник);
- графическая и фотографическая фиксация процесса и результатов археологической разведки.

Локальные земляные работы производятся с обязательным обоснованием целесообразности выбора места закладки шурфов, подтверждаемым фотографической фиксацией. Количество шурфов определяется с таким расчетом, чтобы обеспечить выявление всех объектов археологического наследия в границах обследуемых земельных участков. При этом шурфы могут располагаться на обследуемой площади неравномерно. Их количество необходимо увеличивать на всех частях земельных участков, перспективных для обнаружения объектов археологического наследия.

Шурф должен иметь площадь не менее 1 кв. м. Ориентирование шурфов проводится, как правило, по магнитному северу. В случае иной ориентации это указывается в описании. Шурф маркируется угловыми кольями и размечается шпагатом. В процессе разбивки шурфа выполняется нивелировка угловых пикетов от наиболее высокой отметки поверхности, которая принимается за условный ноль.

Выборка грунта производится условными горизонтами. При выборке стратиграфического разреза (шурфа, зачистки) использовался шанцевый инструмент. Для среза лесной подстилки (дерна), выборки грунта, в том числе содержащего культурные отложения, зачистки его профилей и дна (для дальнейшей фотофиксации) и рекультивации шурфа, использовались штыковая и совковая лопата, а также раскопчный совок.

Глубина шурфа определяется мощностью культурного слоя или, при его отсутствии, почвенным горизонтом и (или) литологическим слоем, а также глубиной контрольной прокопки верхней части археологического материка, которая определяется исследователем

исходя из особенностей геоморфологии и генезиса литологических отложений на участке работ.

По завершении фиксации раскрытия грунта шурфы засыпаются.

Для каждого шурфа определяются географические координаты. Координаты определены портативными приборами глобального позиционирования (Garmin GPSMAP 64) и представлены в текстовой части отчета в системе координат WGS 84, стратиграфическим разрезам в отчете присвоена сквозная нумерация.

Все шурфы нанесены на схемы археологического обследования наследия и задокументированы (описание в полевом дневнике, графическая и фотографическая фиксации).

Фотографической фиксации при проведении археологической разведки подлежат:

- общие виды территории археологических разведок и отдельных ее участков, объекта археологического наследия и отдельных его участков;
- места закладки шурфов;
- уровни горизонтальных зачисток после выборки слоя / пласта (в том числе поверхности археологического материка) в шурфах;
- стратиграфические профили – для шурфов и зачисток.

В случае отсутствия культурного слоя и археологических предметов в шурфе, заложенном на территории археологических разведок, выполняется фотографическая фиксация одного борта шурфа и поверхности археологического материка.

Фотографическая фиксация места закладки шурфа, шурфа после завершения земляных работ (на уровне поверхности археологического материка) и шурфа после засыпки выполнена с одного ракурса с включением окружающего пейзажа.

Фотографическая фиксация производилась с использованием масштабной рейки, в качестве которой использовалась нивелирная рейка длиной 3 м (для фотофиксации ландшафта), две рейки длиной не более 1,2 м (для фотофиксации археологического шурфа).

Направление фотографирования фиксировалось стрелкой, обращенной на север, а также дополнительной фотографией компаса перед фотографированием ландшафта. Фотографии компаса в отчет не вставлены. Направления фотосъемки указаны в подрисуночной подписи.

На заключительном этапе работ осуществлена обработка полученных данных в ходе археологической разведки, подготовлены итоговые графические приложения и альбом с фотоматериалами.

По результатам проведенных исследований выполнен настоящий отчет, оформленный в соответствии с требованиями «Положения...» и ГОСТ 7.32-2001.

2. ИСТОРИЯ АРХЕОЛОГИЧЕСКИХ ИССЛЕДОВАНИЙ

Археологическое изучение территории Ненецкого автономного округа началось в 70-е годы XIX века. Путешествуя по Северу в 1874 году, А.А.Штукенберг собрал коллекцию каменных орудий и бронзовых вещей, найденных в Печорском крае [Штукенберг, 1881]. В 1889 г. исследования были продолжены Ф.М.Истоминим, который обнаружил на Индигских озерах стоянку древнего человека. В начале XX века, биолог А.В.Журавский открыл древние стоянки на реке Колве и ее притоке Сандибей-ю (Шренк-яррей и Мой-яррей) [Журавский, 1909.С. 197-231]. Географ Н.А.Кулик обнаружил древние стоянки на реках Роговой и Адзьве [Кулик, 1915.С. 8-56]. Позднее М.Е.Фосс отнесла эти стоянки к неолиту [Фосс, 1952].

Начиная с конца 1930-х годов, многочисленные памятники эпохи камня и раннего металла были открыты и изучены геологом Г.А.Черновым в Большеземельской тундре [Чернов, 1985]. Значительный интерес представляет собой Печорская стоянка, обнаруженная при случайных обстоятельствах и опубликованная Н.Н.Гуриной [Гурина, 1957]. Памятник расположен в низовьях р. Печоры в 30 км от Нарьян-Мара, в его инвентаре присутствует гребенчато-ямочная керамика, характерная для неолита Приуралья и Прикамья. Инвентарь стоянки позволил исследовательнице сделать вывод о близости беломорской и печорской археологической культур. Большие сборы археологического материала были произведены в 1950-е годы геологом А.И.Блохиным [Блохин, 1959]. Им были открыты ряд стоянок на р. Черной, а также произведены дополнительные сборы на уже известных стоянках бассейна р. Колвы.

Г.А.Черновым была составлена исчерпывающая сводка по памятникам Большеземельской тундры, включающая 325 памятников известных на 1985 год [Чернов, 1985]. В Ненецком округе по работам Г.А.Чернова и предшественников обнаружены археологические памятники разных эпох – от мезолита (VII-VI тыс. до н.э.) до средневековья.

Значительный вклад в первобытную и средневековую археологии региона внесли Л.П.Хлобыстин, В.Е.Лузгин, О.В.Овсянников, В.В.Питулько, А.М.Мурыгин, В.С.Стоколос и др. В частности, В.Е.Лузгин впервые опубликовал краткую информацию об археологических памятниках полуострова Канин и побережья Чешской губы [Лузгин, 1963]. В ходе ряда разведок в 1973-1975 годах он открыл более десятка древних поселений на озерах Центрального Тимана, реках Индига, Сула, Пеша, Индигских озерах [Лузин, 1977]. Большой интерес вызывают найденные на Урдюжском озере стоянки 15 раннего металла Сударма, Минина виска и Средний Гусинец.

Первую сводку археологических памятников Ненецкого автономного округа составил в 1978 году А.А.Куратов [Куратов, 1978]. В.С.Стоколос в 1970-80 гг. продолжил исследования в Большеземельской тундре, начатые Г.А.Черновым [Стоколос, 1988]. Были

обследованы в 1979 году памятники на р. Коротаиха, часть которых ранее была обнаружена Г.А.Черновым, выделены группы населения эпохи раннего металла. В 1981 году работы на Коротаихе были продолжены, ряд пунктов подвергся раскопкам на больших площадях.

В 1982 году исследовались Вашуткины озера, расположенные в верховьях Адзвы [Стоколос, 1984]. Найдено пять новых археологических объектов, причем один из них (стоянка Коматы-вис 1) содержал керамику, сходную с ванвиздинской (датируется 5-9 вв.), а также чашу из черепа оленя.

В 1983 г. разведочная экспедиция В.С.Стоколоса исследовала р. Морею, в нижнем течении были найдены интересные поселения эпохи железа Хутыюнкосе, позже опубликованные А.М.Мурыгиным. В 1985-86 годах работы были перенесены на р. Колва и Колва-вис, исследованы памятники Нерчей, Роца-вис, Войяты и др., относящиеся к разным эпохам. Часть этих памятников также ранее была обнаружена Г.А.Черновым. К сожалению, при отсутствии приборов навигации и детального описания объектов, трудно в настоящее время определить - какие памятники открыты Г.А.Черновым, а какие более поздними исследователями.

Л.П.Хлобыстин в 1984-86 гг. обнаружил ряд памятников по побережью Баренцева моря, им был раскопан один из самых интересных объектов – поселение Мыс Входной, давший хорошо стратифицированный материал. Благодаря многослойности поселения и серии радиоуглеродных дат была прослежена эволюция керамических комплексов на протяжении I тыс. до н. э. Хлобыстин же раскопал несколько средневековых святилищ на острове Вайгач [Хлобыстин, 1991]. Здесь им было добыто большое количество жертвенных предметов из металла – украшений и сакральных изображений. Среди них были и более поздние предметы, оказавшиеся изделиями древнерусских мастеров. Эти находки подтвердили летописные известия о поездках ладожан и новгородцев в далекие земли югры и самоеди в XI-XII веках. Древняя часть святилищ принадлежала юграм. Раскопки их поселений на Вайгаче и побережье Югорского Шара дали возможность выделить культуру приморских охотников, черты которой оказались близки к устьполуйской культуре Западной Сибири [Хлобыстин, 1987].

Изучением памятников железного века и средневековья с 1980-х по 2005 гг. занимался А.М.Мурыгин [Мурыгин, 1989, 1990]. В Большеземельской тундре им обнаружены новые памятники досамодийского времени. А.М.Мурыгиным введены в 16 научный оборот находки Хэбидя-Пэдарского жертвенного места, открытого еще в 1947 году Г.А.Черновым и частично раскопанного в 1967 году В.И.Канивцом. Всего на памятнике обнаружены более 50 бронзовых вотивных предметов, выполненных в технике ажурного одностороннего литья (т. н. «культовые плакетки»). Преобладающее место среди них занимают изображения одиноко стоящего человека-лося («сульде» или «мяндаш»). В других композициях к человеку-лося добавляется изображение «ящера». Композиция представляет собой сложный образ «человеко-лося-птицы на ящере», широко представленный в искусстве пермского звериного стиля I тыс. н. э. на обширной территории Приуралья, Прикамья и Зауралья [Мурыгин, 1984]. В своей фундаментальной

монографии по средневековой эпохе в Северном Приуралье, на основе выделения типов керамики, А.М.Мурыгин показал развитие культур железного века и средневековья, сходные в общих чертах с бичевническими памятниками в лесном Припечорье [Мурыгин, 1992].

В 1984 году состоялась первая разведочная экспедиция ЛОИА АН СССР под руководством О.В.Овсянникова по западному побережью полуострова Канин. Были найдены 13 пунктов находок, часть которых датирована поздним мезолитом – ранним неолитом [Овсянников, 1986]. Наибольшее количество памятников найдено на р. Большая Бугряница и Тархановом ручье. Позже предполагаемый племенной центр доненецкого населения VI-XI вв. (Ортинское городище) был исследован О.В.Овсянниковым в низовьях реки Печора. Памятник был полностью раскопан в 1987-1992 гг. Исследования этого памятника дали огромный вещественный материал: остатки дерево-земляных сооружений оборонительного характера, бревенчатые жилища и хозяйственные постройки, предметы обихода и украшения [Овсянников, 1991.С. 42-44]. О.В.Овсянников и В.В.Питулько открыли в конце 1980-х – начале 1990-х годов множество стоянок в районе Городецкого озера и в низовьях Печоры [Питулько, 1988, 1991].

В 1990-е годы работы в округе велись не регулярно, часть памятников была открыта краоведами любителями – С.В.Козловым, В.И.Афанасенко, И.П.Поповым и др. В частности, С.В.Козлов обнаружил и картографировал более тридцати стоянок и отдельных находок в окрестностях Нарьян-Мара. Некоторые находки очень интересны, например, три культовые плакетки, отражающие неизвестную ранее стилистику изготовления таких предметов на Нижней Печоре [Атлас памятников..., 1998].

В 1994 году работы на реке Адзъва проводил Палеолитический отряд отдела археологии ИЯЛИ Коми научного центра УрО РАН. Исследовалось палеолитическое местонахождение Пымва-Шор, единственное в Ненецком округе. В 1995 году на побережье Баренцева моря от устья Печоры до устья Черной вела исследования Печорская археологическая экспедиция под руководством С.В.Гусева [Гусев, 1996]. Материалы, собранные этой экспедицией скудны и невыразительны, что не дает возможности судить об археологических памятниках региона. Работы были продолжены в 1996 году на месторождении Южное Хылчу-Ю, найдены стоянки с невыразительным кремневым инвентарем Ярей-Ю и Хылчу-Ю, предположительно датируемые мезолитом, несколько новых пунктов обнаружено в устье Печоры [Гусев, 1997]. В X-XIV вв. в тундру, вероятно, из Западной Сибири, пришли ненцы, поглотившие племена Печеры (ненцы называли аборигенов тундры «сииртя») [Васильев, 1970, 1979]. Древняя культура охотников на дикого оленя и морских зверобоев сменилась культурой кочевых оленеводов. Древние доненецкие и раннененецкие святилища и места обитания известны археологам не только на Вайгаче и в Ортино. Таковыми были места в устье реки Коротаихи на горе Сииртя-ся (чудская гора), на островах в дельте Печоры, на горе Мохнатка, в устье р. Индига и др. В 1987 году О.В.Овсянников нашел святилище VI-XIII вв. на берегу реки Гнилка, около знаменитого Пустозерска. Раскопки городища и святилища здесь продолжались ряд

полевых сезонов вплоть до 1994 г. В результате коллекции Архангельского и Нарьян-Марского музеев пополнились огромным вещественным материалом – орудиями труда, украшениями, керамикой. Предметы датируются VI-XIII веками и соответственно делятся на два хронологических и культурных пласта – аборигенный и славянский. Последний маркируется такими характерными для славян изделиями как круговая керамика, косорешетчатые подвески, амулеты «змеевики» и пр.

Берега Городецкого озера в 2001 году дополнительно были обследованы экспедицией И.Б.Барышева, найдено много новых пунктов, в том числе и относящихся к эпохе позднего железа – раннего средневековья [Барышев, Боярский, 2001].

В первом десятилетии XXI в. археологические исследования в Ненецком автономном округе продолжают. Работы осуществляют Морская Арктическая комплексная экспедиция НИИ культурного и природного наследия (руководитель П.В.Боярский, археологи Г.В.Иванов, И.Б.Барышев), а также археологический отряд Архангельского областного краеведческого музея (руководитель А.Г.Едовин). Силами последнего, в 2003-2010 годах в нижнем течении Печоры было найдено свыше трехсот новых археологических объектов, выделены памятники раннего неолита с т.н. «каргопольской» керамикой, неолитические памятники с гребенчато-ямочной керамикой, выяснена структура расселения в эти эпохи в ограниченных микрорегионах. Все разведки выполнены на современном методологическом уровне, для всех объектов сняты географические координаты и сделано детальное описание.

В 2003 г. работы проводились на озере Городецком и впадающей в нее с востока р. Витая; здесь фиксировались памятники, обнаруженные в начале 1990-х годов С.А. Макиным. На озере Харнадей, Портяном ручье, найден ряд интереснейших объектов с керамикой раннего неолита и характерными наконечниками стрел на пластинах. Вторая разведка была проведена на озере Васькино к востоку от Нарьян-Мара, где было зафиксировано 27 археологических объектов разного времени. Наиболее интересна стоянка Васькино озеро 13, где собрана керамика т.н. «каргопольского типа» и серия микроскребок. В последующие годы здесь работы были продолжены и на группе озер Васькино, Ярей-то, Каменное и Харитоновое зафиксировано в общей сложности около 80 памятников. Найдены стоянки эпохи бронзы с пористой и поздняяковской керамикой.

В 2004 г. Впервые начаты работы на озерах между Нарьян-Маром и поселком Красное – на озере Б.Хундюг собраны древние предметы в 9 пунктах [Едовин, 2005]. Масштабные исследования были осуществлены в 2006 году в связи с проектированием трассы магистрального нефтепровода Харьяга-Инди́га протяженностью 400 км, как по территории Большеземельской, так и Малоземельской тундры [Едовин, 2006].

На территории Большеземельской тундры работы производил археологический отряд АОКМ. При разведке от д. Пылемец до Тельвиски (правобережье Печоры) было выявлено 86 археологических объектов. С 2007 года стала финансироваться программа мониторинга объектов культурного наследия Ненецкого автономного округа, в рамках этой программы осуществлены разведочные экспедиции на р. Море-Ю и р. Ортина. Во время

разведки по р. Ортина – в верхнем ее течении найден Кайнвожский клад бронзовых культовых плакеток печорского звериного стиля. Разведка на р. Белая, левый приток Индиги позволила выявить самую северную стоянку ванвиздинской культуры эпохи раннего средневековья [Едовин, 2008].

С 2008 года начал работу археологический отряд Ненецкого краеведческого музея под руководством И.В.Хозяинова. Им были возглавлены разведочные экспедиции на Югорский полуостров р. Колву и нижнее течение р. Куя, ведутся работы в окрестностях Нарьян-Мара. В 2009-2010 годах работы были сосредоточены на рр. Ярей-Шор, Халмерью и Куе, исследовались ранее неизученные места. Найдено много новых памятников и интересных находок, в частности, мезолитические памятники с характерными ножевидными пластинами, стоянки раннего металла с богатым кремневым и керамическим инвентарем, несколько сланцевых рубящих орудий, культовая плакетка человеко-медведя [Хозяинов, 2008, 2009].

С 2011 года на территории Большеземельской тундры проводятся разведочные работы специалистами ООО «НПО Северная археология-1».

В 2011 году натурному обследованию подверглась территория месторождений им. Р. Требса и А. Титова. В результате проведенного натурального обследования выявлено 27 новых памятников археологии, датируемых от эпохи неолита до нового времени, среди которых впервые выявлены памятники археологии, расположенные в приморской низменности, называемой Варандейской лабтой [Александров, 2011]. В том же году обследовалась территория, испрашиваемая по объекту «Обустройства нефтяных месторождений им. Р. Требса и А. Титова. Газопровода ЦПС месторождения им. Р. Требса – ЦПС месторождения Южное-Хыльчюю». В результате проведенного натурального обследования было обнаружено 4 объекта культурного наследия, один из которых новый памятник археологии – стоянка Ярейю 2 [Александров, 2012].

В 2012 году обследовалась территория Северо-Сарембойского месторождения в верхнем течении рек Сарембойяха и Лэкэйяха, в результате работ выявлено 3 памятника археологии [Балуева, 2013].

В 2013 г. разведочной группой под руководством Кочегова Е.И. было проведено натурное обследование земельных участков, испрашиваемых ЗАО «ТюменьНИПИнефть» по проекту «Обустройства Харьягинского месторождения нефти». В результате работ объектов культурного наследия не выявлено [Кочегов Е.И., 2014].

В 2014 году отрядом НПО «Северная археология-1» при проведении натурального обследования земельных участков по проекту «Межпромысловый нефтепровод от ЦПС Западно-Лекейягинского месторождения до узла 18 НП «Юх-Варандей» с электрообогревом» выявлено 17 объектов культурного наследия, расположенных на участках размещения проектируемых объектов или в непосредственной близости от их границ. Из них вновь выявлено 7 объектов культурного наследия - стоянки Хабисоваяха 1, 3, 4 (эпоха камня – сер. III-нач. II тыс. до н.э.), местонахождение Хабисоваяха 2 (XV-XVII вв. н. э.), стоянки Яйяха 5-7 (эпоха бронзы – средневековье (II тыс. до н.э. – XII в. н.э.),

стоянка Яйяха 8 (мезолит (VII-VI тыс. до н.э)). В непосредственной близости от границ проектируемых хозяйственных объектов находится 12 памятников археологии: стоянки Торавей 1-4, местонахождение Хабисоваяха 2, стоянки Яйяха 1-4, 6-8. В зону строительства проектируемых объектов попадает 4 объекта культурного наследия: стоянки Неэбтеяха 2, Хабисоваяха 1, 3, Яйяха 5. При проведении натурного обследования земельных участков по проекту «Обустройство Лабаганского месторождения» выявлен один новый объект культурного наследия – стоянка Хабисоваяха 4 (эпоха камня – сер. III-нач. II тыс. до н.э.), расположенный вне зоны строительства проектируемых объектов [Визгалов, 2014].

В 2015 году отрядом НПО «Северная археология-1» при проведении разведочных работ выявлено 12 объектов культурного (археологического) наследия, сведения о которых в архивных источниках отсутствовали: стоянки Лапкосе 1, 3, 4, 6, Улыссе 1–3, Урерьяха 2, Юньяха 1, местонахождения Лапкосе 5, Салмуйто 1, Стоянка Нижняя Лабаганяха 1. Кроме того, в процессе проведения археологических полевых работ были выявлены 11 объектов, обладающих признаками объектов культурного наследия (этнографических сооружений), так называемых «священных мест»: Лапкосе 2.1-2.3, Пэхэхэяха 1, Сюрхарато 1, 2, Урерьяха 1.1–1.4, Урерьяха 3. В том же году натурное обследование проводилось на Лабаганском и Наульском месторождениях нефти. В процессе работ обследованы места вблизи с испрашиваемыми земельными участками. На берегу реки Лабаганяха, на территории Лабаганского месторождения был выявлен памятник культурного наследия (стоянка Нижняя Лабаганяха 10 [Визгалов, 2016].

В 2015-2016 году проведен ряд исследований на территории Харьягинского месторождения [Визгалов, 2015, Барышев, 2016, Карманов, 2016, Барышев 2017]. В частности, в 2015 г. В.Н. Кармановым были обследованы зона обустройства куста № 3 и, частично, куста № 2 Ярейюского месторождения, в 2016 г. им проведено сплошное обследование земельных участков, отводимых для обустройства ЮжноХыльчююского НГКМ, протяженностью около 45 км; И. Б. Барышевым в этом году было обследована зона строительства разведочной скважины № 30 Хыльчююского месторождения. Объекты археологического наследия в ходе работ 2015-2016 гг. не обнаружены.

В 2017 г. А.Л. Белицкой обследованы площадка скважин № 13, 50 куста № 2 и трасса нефтепровода от куста № 2 Ярейюского месторождения до места врезки в межпромысловый нефтепровод ПСВТ «Инзырей» - ПСП «Южное Хыльчюю» [Белицкая, 2017]. Также в 2017 г. И.Б. Барышевым проводилась разведка территории под обустройство разведочной скважины №3. Объекты археологического наследия в ходе работ 2017 г. не выявлены [Барышев 2017].

В том же 2017 г. западный участок месторождения нефти им. Р. Требса частично обследован разведочной группой «НПО «Северная археология-1» под руководством Г.П. Визгалова. Археологическая разведка проводилась в урочище Нгевсаялабта в связи с предполагаемым строительством кустовых скважин №19, №20 №21, №24. Памятники археологии не выявлены [Визгалов, 2018].

В 2018 г. проведены натурные обследования по трассе проектируемого газопровода «Газопровод от ЦПС «Требса» до УПН «Лабаганская», в ходе которых на песчаном выдуве левого берега р. Нэбтеяха найдены железные предметы сер. XIX в. [Никулин, 2019].

В том же году сотрудниками ИЯЛИ Коми НЦ УрО РАН под руководством В.Н. Карманова проведено натурное обследование под строительство кустовой площадки скважины №3 Северо-Мукеркамьлькского нефтяного месторождения [Карманов, 2018].

В 2019 г. в ходе обследования земельных участков в верховьях р. Пярцорезяха выявлен новый памятник историко-культурного наследия сер. XIX в. – одиночная могила Сырапензято 1 [Шульга, 2020].

В 2021 г. Карманов В.Н. провел ряд изысканий по проектам на территории Ярейюского и Харьягинского месторождений. Археологические объекты не выявлены. [Карманов, 2021а, 2021 б].

В том же году Е. И. Кочеговым были проведены археологические исследования по проекту: "Строительство эксплуатационных скважин Кумжинского газоконденсатного месторождения. Эксплуатация пласта С2-3" площадью 161, 5 га и «Обустройство Кумжинского газоконденсатного месторождения», «Обустройства куста № 145, скважины № 1 Северо-Командиршорского месторождения», объектов культурного наследия не выявлено [Акт ГИКЭ № 21-109/ЕК; Акт № 21-110/ЕК].

В 2022 году на исследуемой территории были проведены работы по проектам «Строительство поисков оценочных скважин № 109, 110, 111 Северо-Мишваньской структуры», «Строительство трубопроводов внешнего транспорта: «УПН Командиршор - т.вр. в нефтепровод от ЦПСНиГ Ю.Шапка», газопровод «УПН Командиршор - т. вр. в газопровод от ЦПСНиГ Ю.Шапка», «Строительство автодороги от Федеральной автодороги Нарьян-Мар – Усинск примыкание к промысловой автодороге от Кустовой площадки № 103 Северо-Командиршорского нефтяного месторождения», «Обустройство куста № 145, скважины № 1 Северо-Командиршорского месторождения», объектов культурного наследия не выявлено [Акты ГИКЭ 2022 (а, б)].

В том же году разведочным отрядом ООО «Юганская археологическая экспедиция» под руководством Пархимович С.Ю., проведен ряд работ по обследованию участков в Заполярном районе, в том числе на территориях Колвинского, Западно-Хоседаюского, Хоседаю-Неруюского нефтяных месторождений, а также месторождений ОПИ Лиственичное, Деяты, Васиково. В результате проведенных работ выявлен ряд археологических объектов, в том числе стоянки Неяты 1-7, стоянка Лиственичное, стоянка Дияты 1, отнесенные к каменному веку [Пархимович, 2023].

В 2023 году ООО «ЦАИ» под руководством А.В. Загорюлько проведены работы по археологическому обследованию земельных участков, испрашиваемых под строительство

по проекту «Инженерная подготовка обустройства кустовой площадки 1Н Лаявожского месторождения» в Заполярном районе Ненецкого автономного округа, площадью 177 га» и по проекту «Корректировка технического проекта ш.12393.09П «Сухоройный карьер песка на нефтяном месторождении им. Р. Трбса». Объектов культурного наследия не выявлено [Акт ГИКЭ, 2023(а, б)].

В том же году под руководством А. Л. Белицкой проводились работы по археологическому обследованию земельных участков, испрашиваемых под строительство по проекту «Строительство и реконструкция трубопроводов Харьягинского нефтяного месторождения (2025 г.)». Объектов культурного наследия не выявлено [Белицкая, 2023].

В 2024 году разведочными группами ООО «НПО «Северная археология-1» под руководством Шульги П. С. и Кочегова Е. И. в Заполярном районе в рамках государственной историко-культурной экспертизы проводились работы по археологическому обследованию земельных участков, испрашиваемых под хозяйственную деятельность по проектам «Обустройство Черпаюского нефтяного месторождения. Промысловые трубопроводы. Северное плечо. Реконструкция», «Сандивейское месторождение. Промысловые трубопроводы. Высоконапорные водоводы. Реконструкция», «Строительство ВЛ-110кВ от ПС 220/110/35 на Харьягинском месторождении до ПС 110/35 на Западно-Хоседаюском месторождении», «Обустройство одиночных добывающих скважин № 22-р и № 24-р на Пюсейском нефтяном месторождении ЦХП (блок №4)». В результате проведенных работ объектов культурного наследия не выявлено [Акты ГИКЭ № 146-24/Ч, № 161-24/Ч, № 174-24/Ч, № 185-24/Ч]

На сегодняшний день в Ненецком автономном округе известно более 800 археологических объектов разного времени и разной степени изученности. Лучше всего исследованы территории правобережья нижнего течения р. Печора, где найдено более половины всех древних поселений и стоянок. Это обусловлено значительным количеством полевых исследований этой части региона, связанным с активным развитием инфраструктуры в данном районе.

В результате анализа архивных данных о ранее проведенных на рассматриваемой территории археологических исследованиях, сведений о наличии объектов культурного наследия на территории и в непосредственной близости от земельных участков, испрашиваемых по проекту «Обустройство кустовых площадок №№ 8-бис, 17 Западно-Хоседаюского нефтяного месторождения ЦХП (блок №3) им. Д. Садецкого и увеличение пропускной способности нефтегазосборных трубопроводов», не выявлено. Ближайшие известные объекты культурного наследия – стоянка Юнъяха 1, расположенная в 5,5 км к юго-западу и местонахождение Салмуйто 1, расположенное в 3,5 км к северо-востоку от

границ испрашиваемого земельного участка (рис. 3). Объекты культурного наследия выявлены в 2015 году отрядом НПО «Северная археология-1» под руководством Визгалова Г. П. и внесены в Перечень выявленных объектов культурного наследия Ненецкого автономного округа распоряжением Департамента образования, культуры и спорта НАО № 1016-р от 16.12.2015 г.

Стоянка Юнъяха 1 находится на небольшом останце обтекания (70×25 м) в пойме правого берега р. Юнъяха (правый приток р. Колва). При проведении визуального осмотра территории выраженные в современном рельефе археологические сооружения не обнаружены. На поверхности, на небольшом участке, подвергающемся ветровой эрозии, была обнаружена костяная ложка размером 87×27 мм, толщина предмета – от 6 до 2 мм. Объект культурного (археологического) наследия предварительно датирован эпохой Средневековья (V – XVI вв. н.э.) [Визгалов, 2016, с. 97-99].

Стоянка Салмуйто 1 находится на восточной части горной возвышенности Юнъяхамусюр, на правом берегу р. Колва. На каменистой отмели был обнаружен железный нож, сильно коррозированный. Размеры предмета - 146×12×5 мм. Нож однолезвийный, лезвие в сечении треугольной формы, черешковый (лезвие и ручка выкованы из одного куска металла), при переходе от черенка к лезвию фиксируется небольшой уступ. Подобные предметы известны на данной территории с эпохи Средневековья по Новейшее время [Визгалов, 2016, с. 61-62].

3. ЛАНДШАФТНО-ТОПОГРАФИЧЕСКАЯ ХАРАКТЕРИСТИКА РАЙОНА ПРОВЕДЕНИЯ РАБОТ

Участок проведения археологической разведки по проекту «Обустройство кустовых площадок №№ 8-бис, 17 Западно-Хоседаюского нефтяного месторождения ЦХП (блок №3) им. Д. Садецкого и увеличение пропускной способности нефтегазосборных трубопроводов» находится в северо-восточной части Большеземельской тундры - холмистой мореной равнины, расположенной в пределах междуречья рек Печора и Уса, и горными кряжами Урала и Пай-Хоем, в верхнем течении р. Колва (правый приток р. Уса), на участке водораздельной возвышенности в междуречье реки и ее правого притока – р. Юньяха (рис. 2).

Преобладающие высоты на рассматриваемом участке Большеземельской тундры варьируют в пределах 100-150 м, наибольшая 242 м (Балтийская система высот). Низменное, сильно заболоченное приморское побережье к югу повышается террасами, сложенными морскими песками и глинами, и переходит в сильно всхолмленную местность с довольно высокими грядами: Вангурей, Еней, Лыммусюр и др. От Хайпудырской губы к устью р. Цильмы протягивается возвышенность, называемая Большеземельский хребет, служащий водоразделом рек, впадающих в Баренцево море и в реку Печора.

Общий вид территории представляет собой равнину с необычайно своеобразными, бесчисленными всхолмлениями различной величины и формы. Вытянутые гряды, разделенные замкнутыми и ложбинообразными понижениями, занятые озерами и болотами. Ландшафт на этой территории типично тундровый. Относительно сухие участки тундры приурочены к песчаным и супесчаным краям речных и озерных террас, бугров, останцев и моренных гряд.

Растительность представлена тундровыми травами, ягелем, морошкой и голубикой. На пониженных, влажных участках тундры преобладает осоковая растительность. На приречных участках и хорошо дренируемых низинах произрастают кустарники (преимущественно карликовая ива и карликовая береза). Наблюдается доминирование тундровых и осоково-пушицево-сфагновых сообществ, типичных для тундры. Растительные сообщества представлены преимущественно кустарниковыми и ерниковыми тундрами, травяно-осоковыми болотами, тундровыми луговинами. Плоские, слабодренированные участки зоны типичных тундр заняты характерными для данной природной зоны плоскобугристыми болотными комплексами.

Климат континентальный. Характеризуется продолжительным зимним периодом, около 7-8 месяцев и коротким летом с частичной облачностью, и холодными ветрами, низким радиационным и тепловым балансом. Переходные времена года очень короткие. Наблюдаются поздние весенние и ранние осенние заморозки, резкие изменения температуры в течении года.

Средняя температура зимних месяцев составляет -17 – -24 С, высота снежного покрова 60-70 см. Минимальные температуры могут достигать -50 С. Количество осадков - 400 мм в год.

Длительные холодные и малоснежные зимы и связанные с этим условия, определяют повсеместное распространение на данной территории многомерзлотных пород. Мощность мерзлотной толщи в пределах Большеземельской тундры составляет от 50 до 200 метров и более. С многолетними мерзлотными процессами связано активное рельефообразование. Прежде всего, это морозобойное трещинообразование, формирующее полигональные системы. Характерное явление для этой территории – формирование бугров пучения, развивающихся в пределах болотных комплексов. Это плоско и крупнобугристые торфяники.

Почвообразовательный процесс обусловлен низкими температурами, коротким летом, широким распространением многомерзлотных пород, переувлажненностью и развивается по глеево-болотному типу [Михалев и др., 2008].

4. СОДЕРЖАНИЕ И РЕЗУЛЬТАТЫ ИСТОРИКО-КУЛЬТУРНЫХ ИССЛЕДОВАНИЙ

Настоящий отчет отражает результаты историко-культурного исследования и натурного археологического обследования земельного участка, подлежащего хозяйственному освоению по проекту «Обустройство кустовых площадок №№ 8-бис, 17 Западно-Хоседаюского нефтяного месторождения ЦХП (блок №3) им. Д. Садецкого и увеличение пропускной способности нефтегазосборных трубопроводов», расположенного на территории Заполярного района Ненецкого автономного округа, в границах Западно-Хоседаюского месторождения, в междуречье р. Колва (правый приток р. Уса) и ее правого притока – р. Юньяха (рис. 1-3).

В состав проекта входят кустовая площадка № 8-бис, кустовая площадка № 17, лупинг надземной прокладки для нефтегазосборного трубопровода, перемычки.

Испрашиваемый земельный участок находится в 204 км к северо-северо-востоку от г. Усинск, в 105 км к северо-востоку от вахтового поселка Харьягинский, в 112 км к юго-юго-западу от вахтового поселка Варандей (рис. 2).

Земельный участок расположен в глубине участка водораздельной возвышенности в междуречье реки Колва и ее правого притока – р. Юньяха, с которой стекают безымянные ручьи – притоки рек (рис. 3, 4). Расстояние от границ испрашиваемого земельного участка до русел рек Колва и Юньяха от 2,7 км до 4,0 км. Местность слабохолмистая, прорезанная ложбинами водотоков и поверхностных стоков вод, перепады высот не превышают 4 м (рис. 3, 4).

Испрашиваемый земельный участок под кустовую площадку № 17 имеет форму четырехугольника, ориентированного по оси северо-запад – юго-восток с линейными размерами около 245х350 м. Местность представляет собой слабодренлируемый участок подболоченной тундры. Возвышения, сложенные торфом, расположены в восточной части участка, возвышенные, сложенные суглинками участки в западной части приурочены к безымянному водотоку. На момент обследования большая часть участка занята отсыпкой под кустовую площадку, нетронутой осталась лишь периферия, где частично при расчистке площади под отсыпку нарушена дневная поверхность (рис. 4-32).

От кустовой площадки № 17 в юго-западном направлении отходит проектируемая линия лупинга надземной прокладки трубопровода, расположенная в коридоре уже существующих трубопроводов, проходящих вдоль грунтовой внутрипромысловой автодороги, на удалении около 25 м к северо-западу от неё. Протяженность участка линейного объекта составляет около 2,6 км. Объект проходит преимущественно через

низкие заболоченные участки тундры, где ее возвышения приурочены к заболоченному озеру в северо-восточной части участка линейного объекта и к безымянным водотокам сезонного наполнения (рис. 4, 5, 33-44).

Испрашиваемый земельный участок под кустовую площадку № 8-бис, расположенный в 470 м к югу от кустовой площадки № 17, имеет форму вытянутого многоугольника, ориентированного по оси юго-запад – северо-восток с линейными размерами около 330х430 м. Местность представляет собой слабодренируемый участок подболоченной тундры. На момент обследования большая часть участка занята кустовой площадкой и объектами обустройства, размещенными на песчаной отсыпке. Периферия участка заболочена, почвенная поверхность подверглась сильному техногенному воздействию, дневная поверхность местами разрушена, почвенные слои переотложены (рис. 4, 5, 45-66).

От кустовой площадки № 8-бис к основной проектируемой линии трубопроводов в северо-западном направлении проходит в существующем коридоре отрезок проектируемого надземного трубопровода общей протяженностью около 630 м. Участок размещения трубопровода также слабодренируем и подболочен (рис. 4, 5, 67-69).

Растительность на участках, занимаемых проектируемыми объектами, представлена тундровыми травами, ягелем, морошкой и голубикой, на низких влажных участках тундры преобладает осоковая растительность, низины и ложбины водотоков заняты густыми кустарниками (карликовая ива и карликовая береза). Почвенный покров моховой. Почвы торфяные, супесчаные и суглинистые (рис. 6-66).

В ходе археологической разведки пешим порядком проведен осмотр поверхности территории, прилегающей к отсыпанным кустовым площадкам № 8-бис и № 17, а также линейные участки, испрашиваемые под надземный трубопровод, на предмет наличия выраженных в рельефе археологизированных сооружений, объектов этнографии, проведен осмотр повреждений почвенного покрова на предмет наличия археологического (подъемного) материала. В процессе работ на возвышенных дренируемых участках тундры, прилегающих к кустовой площадке № 17 и на участках размещения надземного трубопровода заложено семь археологических шурфов (рис. 5).

Шурф № 1 (рис. 5, 70-74) выполнен с северо-восточной стороны насыпи кустовой площадки № 17, размер шурфа 1х1 м, глубина 0,5 м. Географические координаты (WGS-84) N67°50'34.9558", E58°31'02.3401". Ориентирован по магнитному северу. Шурф выявил естественную стратиграфию:

- Заторфованный дерн. Мощность 3-5 см;
- Торф. Мощность 40-42 см;

- Подстилающий слой многолетней мерзлоты.

Археологические предметы не обнаружены, культурного слой не выявлен. По окончании работ шурф засыпан и рекультивирован фрагментами снятого дерна.

Шурф № 2 (рис. 5, 75-79) выполнен у юго-восточного угла насыпи кустовой площадки № 17, размер шурфа 1x1 м, глубина 0,45 м. Географические координаты (WGS-84) N67°50'31.8778", E58°31'03.3121". Ориентирован по магнитному северу. Шурф выявил естественную стратиграфию:

- Заторфованный дерн. Мощность 2-3 см;
- Торф. Мощность 40-43 см;
- Подстилающий слой многолетней мерзлоты.

Археологические предметы не обнаружены, культурного слой не выявлен. По окончании работ шурф засыпан и рекультивирован фрагментами снятого дерна.

Шурф № 3 (рис. 5, 80-84) выполнен с юго-западной стороны насыпи кустовой площадки № 17, размер шурфа 1x1 м, глубина 60 см. Географические координаты (WGS-84) N67°50'30.5041", E58°30'47.4058". Ориентирован по магнитному северу. Шурф выявил естественную стратиграфию:

- Очес, дерн. Мощность 2-3 см;
- Темно-коричневая супесь. Мощность 15-16 см;
- Светло-коричневая супесь. Горизонт почвообразующей породы. Мощность от 35 см.

Шурф выкопан до уровня грунтовых вод. Археологические предметы не обнаружены, культурного слой не выявлен. По окончании работ шурф засыпан и рекультивирован фрагментами снятого дерна.

Шурф № 4 (рис. 5, 85-89) выполнен с северо-западной стороны насыпи кустовой площадки № 17, размер шурфа 1x1 м, глубина 60 см. Географические координаты (WGS-84) N67°50'38.0518", E58°30'39.2580". Ориентирован по магнитному северу. Шурф выявил естественную стратиграфию:

- Очес, дерн. Мощность 2-3 см;
- Слой разложившейся органики и торфа. Мощность 3-4 см;
- Светло-коричневая супесь с прослойками разложившейся органики и торфа. Мощность 10-30 см;
- Темно-коричневая супесь. Горизонт почвообразующей породы. Мощность от 20 см.

Шурф выкопан до уровня грунтовых вод. Археологические предметы не обнаружены, культурного слой не выявлен. По окончании работ шурф засыпан и рекультивирован фрагментами снятого дерна.

Шурф № 5 (рис. 5, 90-94) выполнен в северо-восточной части участка обследования надземного трубопровода, в месте пересечения им восточного берега заболоченного озера. Размер шурфа 1x1 м, глубина 55 см. Географические координаты (WGS-84) N67°50'35.6460", E58°30'19.5001". Ориентирован по магнитному северу. Шурф выявил естественную стратиграфию:

- Заторфованный дерн. Мощность 2-3 см;
- Торф. Мощность 40-45 см;
- Подстилающий слой торфа в многолетней мерзлоте.

Археологические предметы не обнаружены, культурного слой не выявлен. По окончании работ шурф засыпан и рекультивирован фрагментами снятого дерна.

Шурф № 6 (рис. 5, 95-99) выполнен в северо-восточной части участка обследования надземного трубопровода, в месте пересечения им южного берега заболоченного озера. Размер шурфа 1x1 м, глубина 50 см. Географические координаты (WGS-84) N67°50'31.6741", E58°30'02.0700". Ориентирован по магнитному северу. Шурф выявил естественную стратиграфию:

- Очес, дерн. Мощность 2-3 см;
- Светло-коричневая супесь. Мощность 10-12 см;
- Темно-коричневая супесь. Горизонт почвообразующей породы. Мощность от 30 см.

Археологические предметы не обнаружены, культурного слой не выявлен. По окончании работ шурф засыпан и рекультивирован фрагментами снятого дерна.

Шурф № 7 (рис. 5, 100-104) выполнен в юго-западной части участка обследования надземного трубопровода, на краю заболоченной ложбины безымянного водотока. Размер шурфа 1x1 м, глубина 65 см. Географические координаты (WGS-84) N67°50'10.0860", E58°28'37.6680". Ориентирован по магнитному северу. Шурф выявил естественную стратиграфию:

- Очес, дерн. Мощность 2-3 см;
- Торф разной степени разложения. Мощность 10-14 см;
- Светло-коричневая супесь с прослойками разложившейся органики. Мощность 10-15 см;
- Желто-коричневый суглинок. Горизонт почвообразующей породы. Мощность от 15 см.

Шурф выкопан до уровня грунтовых вод. Археологические предметы не обнаружены, культурного слой не выявлен. По окончании работ шурф засыпан и рекультивирован фрагментами снятого дерна.

В ходе натурного обследования на испрашиваемой территории признаков наличия культурного слоя, археологических предметов и фиксируемых в рельефе остатков археологических сооружений, объектов этнографии не обнаружено. Археологических предметов и признаков наличия культурного слоя в заложенных археологических шурфах не выявлено.

В результате проведенных историко-культурных исследований и археологической разведки на землях, подлежащих хозяйственному освоению по проекту «Обустройство кустовых площадок №№ 8-бис, 17 Западно-Хоседаюского нефтяного месторождения ЦХП (блок №3) им. Д. Садецкого и увеличение пропускной способности нефтегазосборных трубопроводов», объекты культурного наследия не выявлены.

ЗАКЛЮЧЕНИЕ

В полевой сезон 2025 г. разведочной группой ООО «НПО «Северная археология – 1» проводились работы по историко-культурному обследованию земельных участков, подлежащих хозяйственному освоению по проекту «Обустройство кустовых площадок №№ 8-бис, 17 Западно-Хоседаюского нефтяного месторождения ЦХП (блок №3) им. Д. Садецкого и увеличение пропускной способности нефтегазосборных трубопроводов».

Полевые работы выполнены в полном объеме в соответствии с договором и техническим заданием.

В ходе анализа источников сведений об объектах культурного наследия, расположенных на земельных участках, подлежащих хозяйственному освоению по проекту «Обустройство кустовых площадок №№ 8-бис, 17 Западно-Хоседаюского нефтяного месторождения ЦХП (блок №3) им. Д. Садецкого и увеличение пропускной способности нефтегазосборных трубопроводов» не получено.

В результате проведения археологической разведки объекты культурного наследия и объекты, обладающие признаками объектов культурного наследия, не выявлены.

Рекомендуем **разрешить** проведение земляных, строительных, мелиоративных, хозяйственных работ, предусмотренных статьей 25 Лесного кодекса Российской Федерации работ по использованию лесов (за исключением работ, указанных в пунктах 3, 4 и 7 части 1 статьи 25 Лесного кодекса Российской Федерации) и иных работ, на земельных участках, отводимых по проекту «Обустройство кустовых площадок №№ 8-бис, 17 Западно-Хоседаюского нефтяного месторождения ЦХП (блок №3) им. Д. Садецкого и увеличение пропускной способности нефтегазосборных трубопроводов», площадью 29,64 га, **без ограничений, связанных с осуществлением мероприятий по сохранению объектов культурного наследия.**

Следует учитывать, что современные методы исследования не всегда позволяют выявить такие специфические объекты культурного наследия, как случайные находки, клады, промысловые объекты и т. д. Поэтому, если в процессе строительства или иных хозяйственных работ будут выявлены объекты культурного наследия, то в соответствии с пунктом 4 статьи 36 Федерального закона от 25.06.2002 № 73-ФЗ, в случае обнаружения в ходе проведения изыскательских, проектных, земляных, строительных, мелиоративных, хозяйственных работ, работ, предусмотренных статьей 25 Лесного кодекса Российской Федерации работ по использованию лесов (за исключением работ, указанных в пунктах 3, 4 и 7 части 1 статьи 25 Лесного кодекса Российской Федерации) и иных работ объекта,

обладающего признаками объекта культурного наследия, в том числе объекта археологического наследия, заказчик указанных работ, технический заказчик (застройщик) объекта капитального строительства, лицо, проводящее указанные работы, обязаны незамедлительно приостановить указанные работы и в течение трех дней со дня обнаружения такого объекта направить в региональный орган охраны объектов культурного наследия письменное заявление об обнаруженном объекте либо заявление в форме электронного документа, подписанного усиленной квалифицированной электронной подписью в соответствии с требованиями Федерального закона от 6 апреля 2011 года № 63-ФЗ «Об электронной подписи».

Объекты культурного наследия (археологии) являются федеральной собственностью и охраняются законодательством РФ. Согласно ст. 61 Федерального закона № 73-ФЗ от 25.06.2002 «Об объектах культурного наследия ...»: «Лица, причинившие вред объекту культурного наследия, обязаны возместить стоимость восстановительных работ, а лица, причинившие вред объекту археологического наследия – стоимость мероприятий, необходимых для его сохранения, указанных в статье 40 настоящего Федерального закона, что не освобождает данных лиц от административной и уголовной ответственности, предусмотренных за совершение таких действий».

СПИСОК ИСПОЛЬЗУЕМЫХ ИСТОЧНИКОВ И ЛИТЕРАТУРЫ

1. Акт № 21-109/ЕК государственной историко-культурной экспертизы документации, за исключением научных отчетов о выполненных археологических полевых работах, содержащей результаты исследований, в соответствии с которыми определяется наличие или отсутствие объектов, обладающих признаками объекта культурного наследия, на землях, подлежащих воздействию земляных, строительных, мелиоративных, хозяйственных работ, предусмотренных статьей 25 Лесного кодекса Российской Федерации работ по использованию лесов (за исключением работ, указанных в пунктах 3, 4 и 7 части 1 статьи 25 Лесного кодекса Российской Федерации) и иных работ, по проекту "Строительство скважины № 145 Северо-Командиршорского месторождения", общей площадью 14,3 га. 2021 г.

2. Акт № 21-110/ЕК государственной историко-культурной экспертизы документации, за исключением научных отчетов о выполненных археологических полевых работах, содержащей результаты исследований, содержащей результаты исследований, в соответствии с которыми определяется наличие или отсутствие объектов, обладающих признаками объекта культурного наследия, на землях, подлежащих воздействию земляных, строительных, мелиоративных, хозяйственных работ, предусмотренных статьей 25 Лесного кодекса Российской Федерации работ по использованию лесов (за исключением работ, указанных в пунктах 3, 4 и 7 части 1 статьи 25 Лесного кодекса Российской Федерации) и иных работ, по проекту «Обустройство куста №145, скважины № 1 Северо-Командиршорского месторождения», общей площадью 65,8 га. 2021 г.

3. Акт государственной историко-культурной экспертизы документации, содержащей результаты исследований, в соответствии с которыми определяется наличие или отсутствие объектов, обладающих признаками объекта культурного наследия на земельном участке под объект «Строительство автодороги от Федеральной автодороги Нарьян-Мар – Усинск примыкание к промысловой автодороге от Кустовой площадки № 103 Северо-Командиршорского нефтяного месторождения» в Ненецком автономном округе. Тарасов А.Ю. 2022 г (а).

4. Акт государственной историко-культурной экспертизы документации, содержащей результаты исследований, в соответствии с которыми определяется наличие или отсутствие объектов, обладающих признаками объекта культурного наследия, на земельном участке, испрашиваемом под объект «Строительство трубопроводов внешнего транспорта: «УПН Командиршор - т.вр. в нефтепровод от ЦПСНиГ Ю.Шапка», газопровод «УПН Командиршор - т. вр. в газопровод от ЦПСНиГ Ю.Шапка». Цыгвинцева Т.А. 2022 г (б).

5. Акт № 2 3-68 /ЕК государственной историко-культурной экспертизы документации, за исключением научных отчетов о выполненных археологических полевых работах, содержащая результаты исследований, в соответствии с которыми определяется наличие или отсутствие объектов, обладающих признаками объекта культурного наследия, на земельных участках, подлежащих воздействию земляных, строительных, мелиоративных и (или) хозяйственных работ, предусмотренных статьей 25 Лесного кодекса Российской Федерации работ по использованию лесов (за исключением работ, указанных в пунктах 3, 4 и 7 части 1 статьи 25 Лесного кодекса Российской Федерации) и иных работ, по объекту «Строительство поисково-оценочной скважины 24 № 112 Северо-Мишваньской структуры» Шифр: 16456-23/03. Общая площадь 9,7296 га. 2023 г.

6. Акт государственной историко-культурной экспертизы документации, содержащей результаты исследований, в соответствии с которыми определяется наличие или отсутствие объектов, обладающих признаками объекта культурного наследия на земельных участках, отводимых подпроект «Инженерная подготовка обустройства кустовой площадки 1Н Лаявожского месторождения» в Заполярном районе Ненецкого автономного округа, площадью 177 га». Тюмень, 2023 (а).

7. Акт государственной историко-культурной экспертизы документации, содержащей результаты исследований, в соответствии с которыми определяется наличие или отсутствие объектов, обладающих признаками объекта культурного наследия на земельных участках, отводимых под проект «Корректировка технического проекта ш. 12393.09П «Сухоройный карьер песка на нефтяном месторождении им. Р. Требса» в Заполярном районе Ненецкого автономного округа, площадью 333,2 га. Тюмень, 2023 (б).

8. Акт № 146-24/Ч государственной историко-культурной экспертизы документации, за исключением научных отчетов о выполненных археологических полевых работах, содержащей результаты исследований, в соответствии с которыми определяется наличие или отсутствие объектов, обладающих признаками объекта культурного наследия, на землях, подлежащих воздействию земляных, строительных, мелиоративных, хозяйственных работ, предусмотренных статьей 25 Лесного кодекса Российской Федерации работ по использованию лесов (за исключением работ, указанных в пунктах 3, 4 и 7 части 1 статьи 25 Лесного кодекса Российской Федерации) и иных работ, по проекту «Обустройство одиночных добывающих скважин № 22-р и № 24-р на Пюсейском нефтяном месторождении ЦХП (блок №4)», площадью – 8,23 га. Тюмень, 2024.

9. Акт № 161-24/Ч государственной историко-культурной экспертизы документации, за исключением научных отчетов о выполненных археологических полевых работах, содержащей результаты исследований, в соответствии с которыми определяется наличие или отсутствие объектов, обладающих признаками объекта культурного наследия, на землях, подлежащих воздействию земляных, строительных, мелиоративных, хозяйственных работ, предусмотренных статьей 25 Лесного кодекса Российской Федерации работ по использованию лесов (за исключением работ, указанных в пунктах 3, 4 и 7 части 1 статьи 25 Лесного кодекса Российской Федерации) и иных работ, по проекту «Обустройство Черпаюского нефтяного месторождения. Промысловые трубопроводы. Северное плечо. Реконструкция» ш.2023-1122831Д, площадью – 40 га. Тюмень, 2024.

10. Акт № 174-24/Ч государственной историко-культурной экспертизы документации, за исключением научных отчетов о выполненных археологических полевых работах, содержащей результаты исследований, в соответствии с которыми определяется наличие или отсутствие объектов, обладающих признаками объекта культурного наследия, на землях, подлежащих воздействию земляных, строительных, мелиоративных, хозяйственных работ, предусмотренных статьей 25 Лесного кодекса Российской Федерации работ по использованию лесов (за исключением работ, указанных в пунктах 3, 4 и 7 части 1 статьи 25 Лесного кодекса Российской Федерации) и иных работ, по проекту «Строительство ВЛ-110кВ от ПС 220/110/35 на Харьягинском месторождении до ПС 110/35 на Западно-Хоседаюском месторождении», площадью – 155,2524 га. Тюмень, 2024.

11. Акт № 185-24/Ч государственной историко-культурной экспертизы документации, за исключением научных отчетов о выполненных археологических полевых работах, содержащей результаты исследований, в соответствии с которыми определяется наличие или отсутствие объектов, обладающих признаками объекта культурного наследия, на землях, подлежащих воздействию земляных, строительных, мелиоративных, хозяйственных работ, предусмотренных статьей 25 Лесного кодекса Российской Федерации работ по использованию лесов (за исключением работ, указанных в пунктах 3, 4 и 7 части 1 статьи 25 Лесного кодекса Российской Федерации) и иных работ, по проекту ш. 2023-1122829Д «Сандивейское месторождение. Промысловые трубопроводы. Высоконапорные водоводы. Реконструкция», площадью – 77 га. Тюмень, 2024

12. Абрамович Д. И., Крылов Г. В. Западно-Сибирская низменность. Очерк природы. – М., 1963.

13. Балуева Ю.В. Отчет по результатам научно-исследовательских работ по обследуемой территории: «Трасса нефтепровода и ВЛ 35 км от УПСВ Северного-Сарембоя до Западно-Лекейягинской ЦПС, 3 кустовых площадки и площадка УПСВ на С.-Сарембое, коридоры коммуникаций от кустовых площадок на УПСВ С.-Сарембоя». Нефтеюганск. Архив ООО «НПО «Северная археология -1». 2013.

14. Белицкая А. Л. Технический отчёт об археологической разведке по проектной документации «Строительство и реконструкция трубопроводов Харьягинского нефтяного месторождения (2025 г.)» в Ненецком автономном округе в 2023 году, Сыктывкар, 2023.

15. Верещагина И.В. 1973. Памятники с микролитическим инвентарем Большеземельской тундры // Археологические исследования в бассейне Печоры. - Сыктывкар. С. 3-21 (МАЕСВ; Вып. 5).

16. Визгалов Г. П.. Отчет о НИР «Историко-культурные изыскания (натурное обследование) земельных участков, испрашиваемых для размещения объекта «межпромысловый нефтепровод от ЦПС Западно-Лекейягенского месторождения до узла 18 НП «ЮХ-Варандей» с электрообогревом в Заполярном районе, Ненецкого АО, проведенные в 2014 году». Нефтеюганск. Архив ООО «НПО «Северная археология -1». 2014.

17. Визгалов Г. П. Отчет о НИР по теме: «Археологические полевые работы (разведки) проведенные в междуречье р. Печера и р. Кара в Заполярном районе Ненецкого Автономного округа в 2015 г. Нефтеюганск. Архив ООО «НПО «Северная археология -1». 2016.

18. Визгалов Г.П. Отчет о НИР по теме: Археологические полевые работы (разведки), проведенные на нефтяных месторождениях им. Р.Требса и А.Титова, и на Наульском месторождении в Заполярном районе Ненецкого автономного округа в 2017 г. Нефтеюганск. Архив ООО «НПО «Северная археология -1». 2018.

19. Гусев С. В. Отчет о работе Печорской археологической экспедиции на побережье Печорского моря и в устье р. Печора в июле 1995 года. М, 1996. Архив НОКМ.

20. Гусев С. В. Отчет об археологических исследованиях в авандельте р. Печоры и в Большеземельской тундре в июле-августе 1996 года. М., 1997. Архив НОКМ.

21. Едовин А.Г. Отчет о разведке археологического отряда АОКМ по трассе проектируемого нефтепровода Харьяга – Индига на территории Ненецкого национального округа в 2006 году. Архив АОКМ, Ф.3, оп. 1.

22. Едовин А.Г. Отчет о разведке археологического отряда АОКМ на территории Архангельской области и Ненецкого автономного округа и Мурманской области в 2008 г. Архив АОКМ, Ф.3, оп. 1.

23. Журавский А.В., 1909. Результаты исследования «приполярного» Запечорья в 1907 и 1908 годах // ИРГО. Т.45, с. 197-232.
24. Кардаш О. В., Пономарева Т.М., Усолкина М.А., Маракулин В.А. Отчет о научно-исследовательской работе по теме «Перечень объектов культурного наследия, находящихся на территории Ненецкого автономного округа». - Нефтеюганск, 2012.
25. Карманов В. Н. Информационный отчет об археологической разведке на земельном участке по проектной документации «Обустройство Северо-Мукеркамьельского месторождения. Куст скважин №3» в 2018 году. – Сыктывкар, 2018 г.
26. Кочегов Е. И. Отчет о НИР. Историко-культурные изыскания (натурное обследование) земельных участков по проекту «Обустройство Харьягинского нефтяного месторождения» в Заполярном районе Ненецкого АО, проведенное в 2013 году. – Нефтеюганск, 2013. Архив НПО СА Ф. 2. Д. 530.
27. Куратов А. А. Археологические памятники Архангельской области. Архангельск, 1978.
28. Лузгин В. Е. Неолитические стоянки в долине р. Индиги // МАЕСВ, вып. 6, Сыктывкар, 1977.
29. Лузгин В. Е. Разведка в Малоземельской тундре // АО 1973, М, 1974.
30. Мурыгин А. М. Карманов В. Н., Кленов М. В. Новые археологические исследования в тундрах северо-востока Европы. Сыктывкар, 2012.
31. Мурыгин А. М. Отчет о работах Северного Археологического отряда в Ненецком автономном округе Архангельской области в 1992 г. Сыктывкар, 1992. Архив ИА РАН № Р-1/18419.
32. Мурыгин А. М. Поселение Море-ю в Большеземельской тундре // КСИА, вып. 200. М., 1990.
33. Никулин М. С. Отчет о НИР Археологические полевые работы (разведки с осуществлением локальных земляных работ), проведенные на территории объектов ООО «НК «Роснефть - НТЦ» в Заполярном районе Ненецкого автономного округа в 2018 г. Нефтеюганск, 2019.
34. Овсянников О. В. 1987-1995. Отчет о работе Архангельской арктической археологической экспедиции ЛО ИА АН СССР. Л., 1987-1996.
35. Питулько В.В. Новые памятники ортинской культуры // КСИА, вып. 203. М., 1991.
36. Питулько В.В. Разведочные работы Архангельской Арктической экспедиции в 1988 г.
37. Архив АКМ, Ф.3, оп. 3 №538. 1988.
38. Стоколос В.С. Зеленский В.С. Исследования в бассейне р. Печоры // АО 1985, М. 1987.
39. Стоколос В.С. Исследования в Северном Приуралье // АО 1979. М., 1980.
40. Стоколос В.С. Культуры эпохи раннего металла Северного Приуралья. М. 1988.
41. Стоколос В.С. Новые памятники чужьяельской культуры на территории Большеземельской тундры // МАЕСВ, вып. 11, Сыктывкар, 1988.
42. Стоколос В.С. Работы в Большеземельской тундре // АО 1982, М. 1984.
43. Стоколос В.С. Стоянка бронзового века на р. Коротаихе // МАЕСВ, вып. 9, Сыктывкар, 1985

44. Хлобыстин Л.П., 1973. Крайний Северо-Восток Европейской части СССР в эпоху неолита и ранней бронзы // МИА. №172 С. 54-65
45. Хозяинов И. В. Отчет о работе археологического отряда Ненецкого краеведческого музея на территории Ненецкого автономного округа в 2008 г. Нарьян-Мар, 2008. Архив НОКМ.
46. Хозяинов И. В. Отчет о работе археологического отряда Ненецкого краеведческого музея на территории Ненецкого автономного округа в 2009 г. Нарьян-Мар, 2009. Архив НОКМ.
47. Чернов Г.А., 1948. Археологические находки в центральной части Большеземельской тундры // ТКИЧП, т. VII, вып. 1
48. Чернов Г.А., 1978а. Мезолитическая стоянка Сандибей-Ю I // СА № 2, 1978. С. 135-146.
49. Чернов Г.А., 1978б. Новые археологические памятники на р. Колве и Сандибей-ю // МАЕСВ, вып. 7, Сыктывкар. 1978, - С. 100-108.
50. Чернов Г.А., 1980. Новые мезолитические стоянки на реках Сандибей-Ю и Колве (Большеземельская тундра) // СА № 1. 1980, С. 147-157.
51. Чернов Г.А., 1985. Атлас археологических памятников Большеземельской тундры. М.: «Наука», 1985, 168 с.
52. Шульга П. С. Отчет о НИР: «Археологические полевые работы (разведки), проведенные в междуречье рек Печора и Кара, в Заполярном районе Ненецкого автономного округа Архангельской области в 2019 г., Нефтеюганск, 2020.

СПИСОК СОКРАЩЕНИЙ

GPS – Global Positioning System (Глобальная система ориентирования)

WGS – World Geographic System (Всемирная географическая система)

Архив НПО СА – архив ООО «НПО «Северная археология – 1»

ГИКЭ – государственная историко-культурная экспертиза

ИА РАН – Институт Археологии Российской Академии Наук

НАО – Ненецкий автономный округ

НИР – научно-исследовательская работа

НПО – научно-производственное объединение

ОАО – открытое акционерное общество

ООО – общество с ограниченной ответственностью

ПАО – публичное акционерное общество

РФ – Российская Федерация

ТФ – точка фотофиксации

ФЗ – федеральный закон

НАО – Ненецкий автономный округ

СПИСОК ИЛЛЮСТРАЦИЙ

- Рис. 1 Обзорная схема. М 1:8 000 000
- Рис. 2 Схема расположения района работ. М 1:1 000 000
- Рис. 3 Обзорная схема расположения испрашиваемого земельного участка. М 1:200 000
- Рис. 4 Схема расположения испрашиваемого земельного участка. М 1:50 000
- Рис. 5 Схема натурного археологического обследования. Космоснимок интернет-ресурса "OpenStreetMap" (дата обращения 09.2025 г.) М 1:10 000
- Рис. 6 Фото. НАО, Заполярный район. Западно-Хоседаюское месторождение. ТФ № 1. Вид на участок обследования северо-восточной части кустовой площадки № 17. Снято с востока
- Рис. 7 Фото. НАО, Заполярный район. Западно-Хоседаюское месторождение. ТФ № 1. Вид на участок обследования северо-восточной части кустовой площадки № 17. Снято с юга
- Рис. 8 Фото. НАО, Заполярный район. Западно-Хоседаюское месторождение. ТФ № 1. Вид на участок обследования северо-восточной части кустовой площадки № 17. Снято с запада
- Рис. 9 Фото. НАО, Заполярный район. Западно-Хоседаюское месторождение. ТФ № 1. Вид на участок обследования северо-восточной части кустовой площадки № 17. Снято с северо-востока
- Рис. 10 Фото. НАО, Заполярный район. Западно-Хоседаюское месторождение ТФ № 2. Вид на участок обследования северо-восточной части кустовой площадки № 17. Снято с юго-востока
- Рис. 11 Фото. НАО, Заполярный район. Западно-Хоседаюское месторождение. ТФ № 2. Вид на участок обследования северо-восточной части кустовой площадки № 17. Снято с юга
- Рис. 12 Фото. НАО, Заполярный район. Западно-Хоседаюское месторождение. ТФ № 2. Вид на участок обследования северо-восточной части кустовой площадки № 17. Снято с северо-востока
- Рис. 13 Фото. НАО, Заполярный район. Западно-Хоседаюское месторождение. ТФ № 2. Вид на участок обследования северо-восточной части кустовой площадки № 17. Снято с востока
- Рис. 14 Фото. НАО, Заполярный район. Западно-Хоседаюское месторождение. ТФ № 3. Вид на участок обследования восточной части кустовой площадки № 17. Снято с северо-востока
- Рис. 15 Фото. НАО, Заполярный район. Западно-Хоседаюское месторождение. ТФ № 3. Вид на участок обследования восточной части кустовой площадки № 17. Снято с юго-востока
- Рис. 16 Фото. НАО, Заполярный район. Западно-Хоседаюское месторождение. ТФ № 3. Вид на участок обследования северо-восточной части кустовой площадки № 17. Снято с севера
- Рис. 17 Фото. НАО, Заполярный район. Западно-Хоседаюское месторождение. ТФ № 4. Вид на участок с разрушенным почвенным покровом в юго-восточной части кустовой площадки № 17. Снято с северо-востока
- Рис. 18 Фото. НАО, Заполярный район. Западно-Хоседаюское месторождение. ТФ № 4. Вид на отсыпку кустовой площадки № 17. Снято с юго-востока
- Рис. 19 Фото. НАО, Заполярный район. Западно-Хоседаюское месторождение. ТФ № 4. Вид на участок обследования юго-восточной части кустовой площадки № 17. Снято с юго-запада

- Рис. 38 Фото. НАО, Заполярный район. Западно-Хоседаюское месторождение. ТФ № 16. Вид на подболоченную тундру на участке обследования трассы наземного трубопровода. Снято с юго-запада
- Рис. 39 Фото. НАО, Заполярный район. Западно-Хоседаюское месторождение. ТФ № 17. Вид на заболоченный лог на участке обследования трассы наземного трубопровода. Снято с северо-востока
- Рис. 40 Фото. НАО, Заполярный район. Западно-Хоседаюское месторождение. ТФ № 18. Вид на заболоченную тундру на участке обследования трассы наземного трубопровода. Снято с северо-востока
- Рис. 41 Фото. НАО, Заполярный район. Западно-Хоседаюское месторождение. ТФ № 19. Вид на заболоченную тундру на участке обследования трассы наземного трубопровода. Снято с северо-востока
- Рис. 42 Фото. НАО, Заполярный район. Западно-Хоседаюское месторождение. ТФ № 20. Вид на подболоченную, заросшую кустарником низину на участке обследования трассы наземного трубопровода. Снято с юго-запада
- Рис. 43 Фото. НАО, Заполярный район. Западно-Хоседаюское месторождение. ТФ № 20. Участок натурного обследования. Окончание трассы наземного трубопровода. Снято с юго-запада
- Рис. 44 Фото. НАО, Заполярный район. Западно-Хоседаюское месторождение. ТФ № 20. Участок натурного обследования. Окончание трассы наземного трубопровода. Снято с северо-востока
- Рис. 45 Фото. НАО, Заполярный район. Западно-Хоседаюское месторождение. ТФ № 22. Вид на участок обследования северной части кустовой площадки № 8-бис. Снято с запада
- Рис. 46 Фото. НАО, Заполярный район. Западно-Хоседаюское месторождение. ТФ № 22. Вид на участок обследования северной части кустовой площадки № 8-бис. Снято с северо-запада
- Рис. 47 Фото. НАО, Заполярный район. Западно-Хоседаюское месторождение. ТФ № 22. Вид на участок обследования северной части кустовой площадки № 8-бис. Снято с северо-востока
- Рис. 48 Фото. НАО, Заполярный район. Западно-Хоседаюское месторождение. ТФ № 23. Вид на участок обследования западной части кустовой площадки № 8-бис. Снято с севера
- Рис. 49 Фото. НАО, Заполярный район. Западно-Хоседаюское месторождение. ТФ № 23. Вид на участок обследования западной части кустовой площадки № 8-бис. Снято с востока
- Рис. 50 Фото. НАО, Заполярный район. Западно-Хоседаюское месторождение. ТФ № 24. Вид на участок обследования юго-западной части кустовой площадки № 8-бис. Снято с запада
- Рис. 51 Фото. НАО, Заполярный район. Западно-Хоседаюское месторождение. ТФ № 24. Вид на участок обследования юго-западной части кустовой площадки № 8-бис. Снято с северо-востока
- Рис. 52 Фото. НАО, Заполярный район. Западно-Хоседаюское месторождение. ТФ № 25. Вид на участок обследования юго-западной части кустовой площадки № 8-бис. Снято с юго-запада
- Рис. 53 Фото. НАО, Заполярный район. Западно-Хоседаюское месторождение. ТФ № 25. Вид на участок обследования юго-западной части кустовой площадки № 8-бис. Снято с северо-запада
- Рис. 54 Фото. НАО, Заполярный район. Западно-Хоседаюское месторождение. ТФ № 26. Вид на участок обследования южной части кустовой площадки № 8-бис. Снято с северо-запада
- Рис. 55 Фото. НАО, Заполярный район. Западно-Хоседаюское месторождение. ТФ № 26. Вид на участок обследования южной части кустовой площадки № 8-бис. Снято с востока

- Рис. 56 Фото. НАО, Заполярный район. Западно-Хоседаюское месторождение. ТФ № 26. Вид на участок обследования южной части кустовой площадки № 8-бис. Снято с юга
- Рис. 57 Фото. НАО, Заполярный район. Западно-Хоседаюское месторождение. ТФ № 26. Вид на участок обследования южной части кустовой площадки № 8-бис. Снято с востока
- Рис. 58 Фото. НАО, Заполярный район. Западно-Хоседаюское месторождение. ТФ № 27. Заболоченная местность в южной части участка обследования кустовой площадки № 8-бис. Снято с севера
- Рис. 59 Фото. НАО, Заполярный район. Западно-Хоседаюское месторождение. ТФ № 27. Заболоченная местность и участки с разрушенным почвенным покровом в южной части участка обследования кустовой площадки № 8-бис. Снято с запада
- Рис. 60 Фото. НАО, Заполярный район. Западно-Хоседаюское месторождение. ТФ № 28. Заболоченная низина в юго-восточной части участка обследования кустовой площадки № 8-бис. Снято с северо-запада
- Рис. 61 Фото. НАО, Заполярный район. Западно-Хоседаюское месторождение. ТФ № 29. Заболоченная низина и водоток в юго-восточной части участка обследования кустовой площадки № 8-бис. Снято с севера
- Рис. 62 Фото. НАО, Заполярный район. Западно-Хоседаюское месторождение. ТФ № 29. Подболоченная местность с разрушенным почвенным покровом в юго-восточной части участка обследования кустовой площадки № 8-бис. Снято с востока
- Рис. 63 Фото. НАО, Заполярный район. Западно-Хоседаюское месторождение. ТФ № 30. Подболоченная местность с разрушенным почвенным покровом в восточной части участка обследования кустовой площадки № 8-бис. Снято с севера
- Рис. 64 Фото. НАО, Заполярный район. Западно-Хоседаюское месторождение. ТФ № 31. Вид на участок обследования северной части кустовой площадки № 8-бис. Снято с востока
- Рис. 65 Фото. НАО, Заполярный район. Западно-Хоседаюское месторождение. ТФ № 32. Подболоченная местность с разрушенным почвенным покровом в северной части участка обследования кустовой площадки № 8-бис. Снято с запада
- Рис. 66 Фото. НАО, Заполярный район. Западно-Хоседаюское месторождение. ТФ № 32. Вид на подболоченную тундру в северной части участка обследования кустовой площадки № 8-бис. Снято с востока
- Рис. 67 Фото. НАО, Заполярный район. Западно-Хоседаюское месторождение. ТФ № 33. Вид на участок обследования трассы наземного трубопровода от кустовой площадки № 8-бис. Снято с северо-запада
- Рис. 68 Фото. НАО, Заполярный район. Западно-Хоседаюское месторождение. ТФ № 33. Вид на участок обследования трассы наземного трубопровода от кустовой площадки № 8-бис. Снято с юго-востока
- Рис. 69 Фото. НАО, Заполярный район. Западно-Хоседаюское месторождение. ТФ № 34. Вид на участок обследования трассы наземного трубопровода от кустовой площадки № 8-бис. Снято с юго-востока
- Рис. 70 Фото. НАО, Заполярный район. Западно-Хоседаюское месторождение. Стратиграфический разрез № 1 (шурф № 1). Место заложения шурфа. Снято с запада
- Рис. 71 Фото. НАО, Заполярный район. Западно-Хоседаюское месторождение. Стратиграфический разрез № 1 (шурф № 1), снято с запада
- Рис. 72 Фото. НАО, Заполярный район. Западно-Хоседаюское месторождение. Стратиграфический разрез № 1 (шурф № 1). Уровень фиксации -0.5 м. Снято с запада
- Рис. 73 Фото. НАО, Заполярный район. Западно-Хоседаюское месторождение. Стратиграфический разрез № 1 (шурф № 1). Восточная стенка шурфа. Снято с запада

- Рис. 96 Фото. НАО, Заполярный район. Западно-Хоседаюское месторождение. Стратиграфический разрез № 6 (шурф № 6). Снято с юга
- Рис. 97 Фото. НАО, Заполярный район. Западно-Хоседаюское месторождение. Стратиграфический разрез № 6 (шурф № 6). Уровень фиксации -0,5 м. Снято с юга
- Рис. 98 Фото. НАО, Заполярный район. Западно-Хоседаюское месторождение. Стратиграфический разрез № 6 (шурф № 6). Северная стенка. Снято с юга
- Рис. 99 Фото. НАО, Заполярный район. Западно-Хоседаюское месторождение. Стратиграфический разрез № 6 (шурф № 6). Рекультивация. Снято с юга
- Рис. 100 Фото. НАО, Заполярный район. Западно-Хоседаюское месторождение. Стратиграфический разрез № 7 (шурф № 7). Место заложения шурфа. Снято с юга
- Рис. 101 Фото. НАО, Заполярный район. Западно-Хоседаюское месторождение. Стратиграфический разрез № 7 (шурф № 7), снято с юга
- Рис. 102 Фото. НАО, Заполярный район. Западно-Хоседаюское месторождение. Стратиграфический разрез № 7 (шурф № 7). Уровень фиксации -0.65 м. Снято с юга
- Рис. 103 Фото. НАО, Заполярный район. Западно-Хоседаюское месторождение. Стратиграфический разрез № 7 (шурф № 7). Северная стенка шурфа. Снято с юга
- Рис. 104 Фото. НАО, Заполярный район. Западно-Хоседаюское месторождение. Стратиграфический разрез № 7 (шурф № 7). Рекультивация. Снято с юга

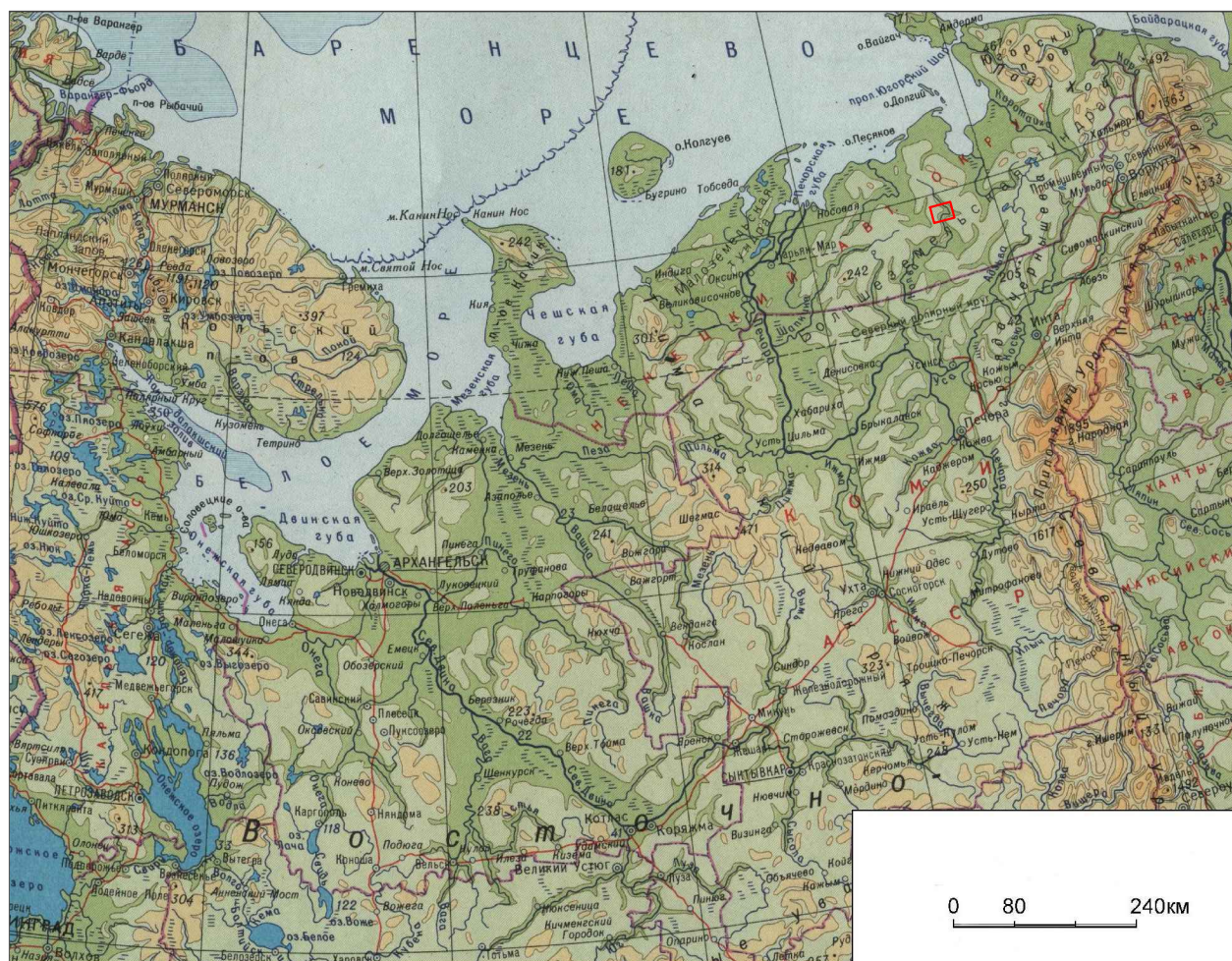
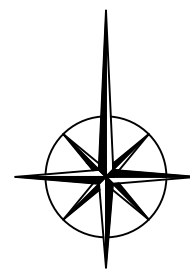
СПИСОК ТЕКСТОВЫХ ПРИЛОЖЕНИЙ

Текстовое приложение 1. Письмо-запрос № ГПВН-1902-0026 от 27.08.2025 г. от АО «Гипровостокнефть» на проведение государственной историко-культурной экспертизы по проекту «Обустройство кустовых площадок №№ 8-бис, 17 Западно-Хоседаюского нефтяного месторождения ЦХП (блок №3) им. Д. Садецкого и увеличение пропускной способности нефтегазосборных трубопроводов» с приложениями (копия).


Текстовое приложение 2. Предоставление сведений о наличии или отсутствии объектов культурного наследия и выявленных объектах культурного наследия на землях, подлежащих воздействию земляных, строительных, мелиоративных, хозяйственных работ от 20.03.2025 № ОКН-20250318-25035067976-3 от Департамента внутреннего контроля и надзора Ненецкого автономного округа (копия).

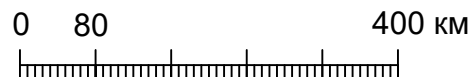
Текстовое приложение 3. Открытый Лист № Р018-00103-00/03076565 от 02.09.2025 г, выданный Министерством культуры РФ на имя Кочегова Е.И (копия)

ИЛЛЮСТРАЦИИ



УСЛОВНЫЕ ОБОЗНАЧЕНИЯ

 Район проведения работ



Технический отчет: Историко-культурное обследование земель, подлежащих воздействию земляных, строительных, мелиоративных, хозяйственных работ, предусмотренных статьей 25 Лесного кодекса Российской Федерации работ по использованию лесов (за исключением работ, указанных в пунктах 3, 4 и 7 части 1 статьи 25 Лесного кодекса Российской Федерации) и иных работ, по проекту «Обустройство кустовых площадок №№ 8-бис, 17 Западно-Хоседаюского нефтяного месторождения ЦХП (блок №3) им. Д. Садецкого и увеличение пропускной способности нефтегазосборных трубопроводов», шифр 1902, проведенное в Заполярном районе Ненецкого автономного округа в 2025 г.

Рис. 1

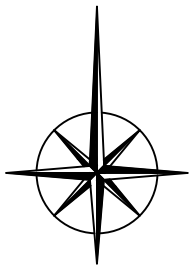
ЛИСТ	1
Листов	1

Обзорная схема

М 1:8 000 000

Отв. исполнитель

Е. И. Кочегов



0 10 50 км



УСЛОВНЫЕ ОБОЗНАЧЕНИЯ

Район проведения работ

Технический отчет: Историко-культурное обследование земель, подлежащих воздействию земляных, строительных, мелиоративных, хозяйственных работ, предусмотренных статьей 25 Лесного кодекса Российской Федерации работ по использованию лесов (за исключением работ, указанных в пунктах 3, 4 и 7 части 1 статьи 25 Лесного кодекса Российской Федерации) и иных работ, по проекту «Обустройство кустовых площадок №№ 8-бис, 17 Западно-Хоседацкого нефтяного месторождения ЦХП (блок №3) им. Д. Садецкого и увеличение пропускной способности нефтегазосборных трубопроводов», шифр 1902, проведенное в Заполярном районе Ненецкого автономного округа в 2025 г.

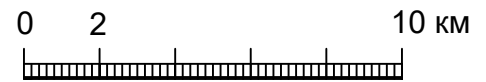
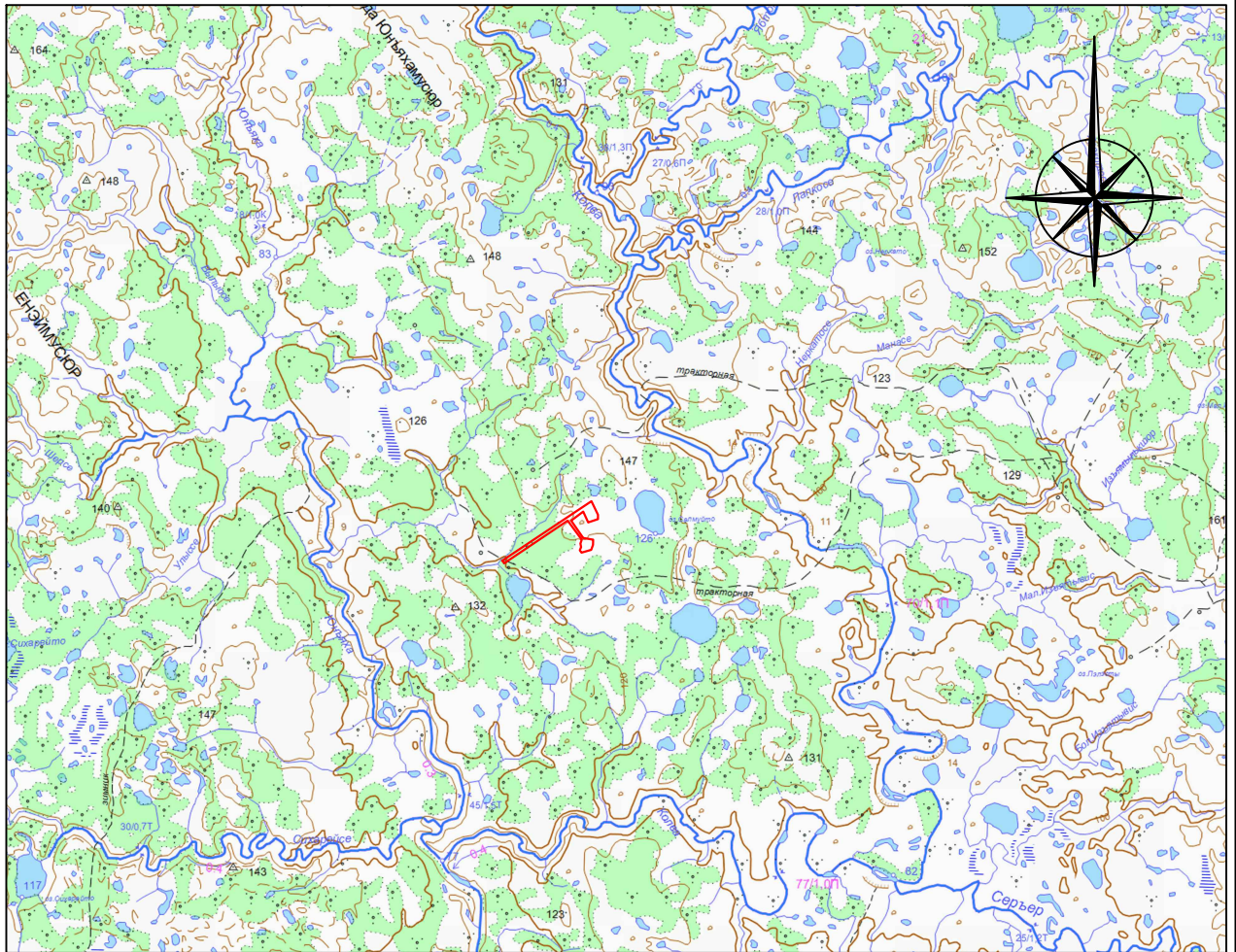
Рис. 2	
Лист	1
Листов	1

Схема расположения района работ


М 1:1 000 000


Отв. исполнитель

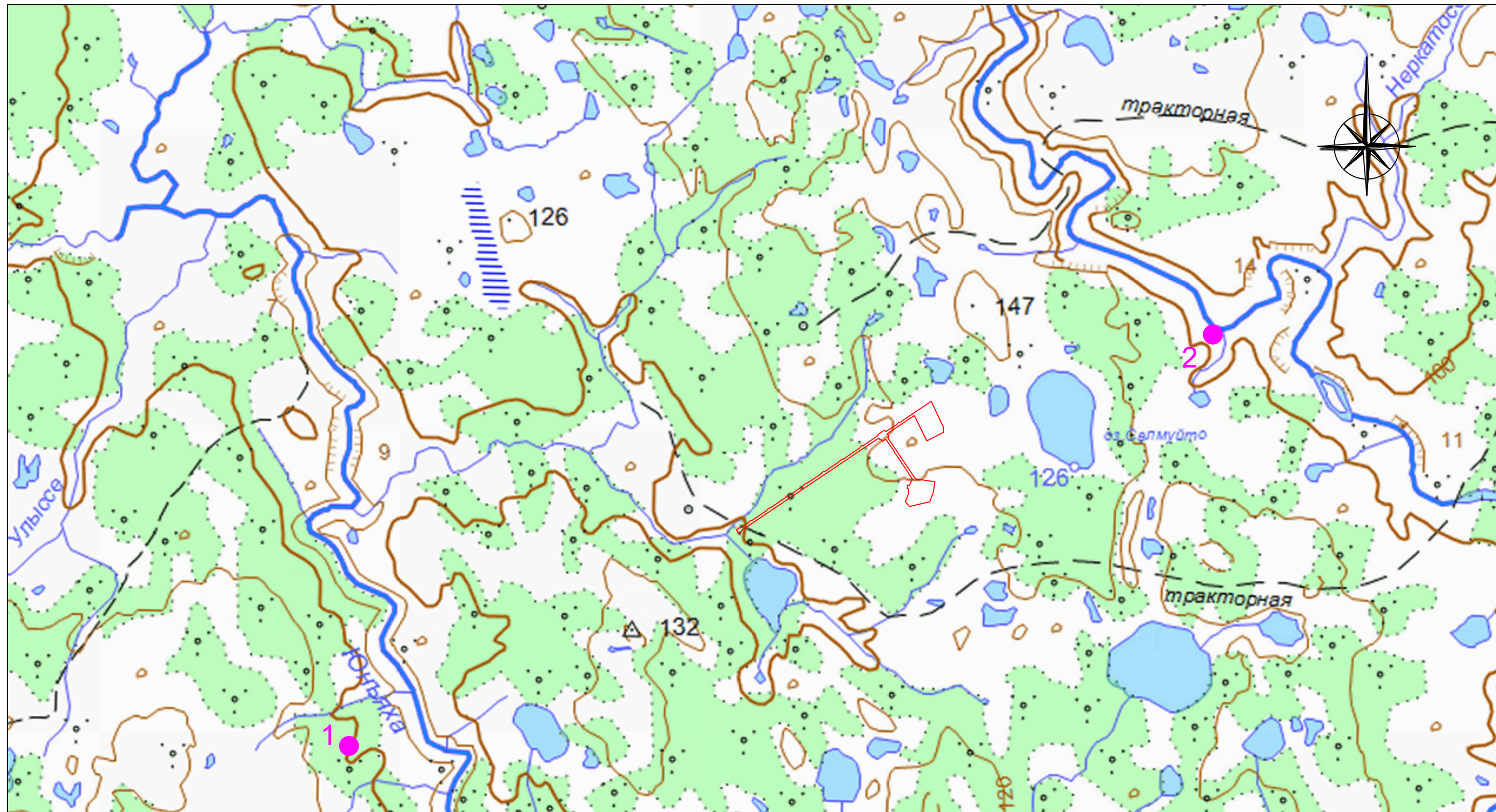
Е. И. Кочегов



УСЛОВНЫЕ ОБОЗНАЧЕНИЯ

 Граница испрашиваемого земельного участка

Технический отчет: Историко-культурное обследование земель, подлежащих воздействию земляных, строительных, мелиоративных, хозяйственных работ, предусмотренных статьей 25 Лесного кодекса Российской Федерации работ по использованию лесов (за исключением работ, указанных в пунктах 3, 4 и 7 части 1 статьи 25 Лесного кодекса Российской Федерации) и иных работ, по проекту «Обустройство кустовых площадок №№ 8-бис, 17 Западно-Хоседаюского нефтяного месторождения ЦХП (блок №3) им. Д. Садецкого и увеличение пропускной способности нефтегазосборных трубопроводов», шифр 1902, проведенное в Заполярном районе Ненецкого автономного округа в 2025 г.	Рис. 3	
	Лист	1
	Листов	1
Обзорная схема расположения испрашиваемого земельного участка	М 1:200 000	
Отв. исполнитель		Е. И. Кочегов



УСЛОВНЫЕ ОБОЗНАЧЕНИЯ

- Граница испрашиваемого земельного участка
- Объект культурного наследия

0 0,5 2,5 м



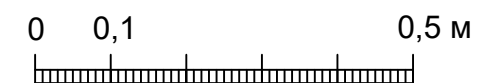
ЭКСПЛИКАЦИЯ

- 1 - стоянка Юньяха 1
- 2 - местонахождение Салмуyto 1

Технический отчет: Историко-культурное обследование земель, подлежащих воздействию земляных, строительных, мелиоративных, хозяйственных работ, предусмотренных статьями 25 Лесного кодекса Российской Федерации работ по использованию лесов (за исключением работ, указанных в пунктах 3, 4 и 7 части 1 статьи 25 Лесного кодекса Российской Федерации) и иных работ, по проекту «Обустройство кустовых площадок №№ 8-бис, 17 Западно-Хоседаюского нефтяного месторождения ЦХП (блок №3) им. Д. Садецкого и увеличение пропускной способности нефтегазосборных трубопроводов», шифр 1902, проведенное в Заполярном районе Ненецкого автономного округа в 2025 г.		Рис. 4	
Лист	1		
Листов	1		
Схема расположения испрашиваемого земельного участка		М 1:50 000	
Отв. исполнитель		Е. И. Кочегов	



Космоснимок интернет-ресурса "OpenStreetMap" (дата обращения 09.2025 г.)



УСЛОВНЫЕ ОБОЗНАЧЕНИЯ

- Граница обследованного испрашиваемого земельного участка
- 1 Археологический шурф и его номер
- 1 Точка фотофиксации и ее номер

Технический отчет: Историко-культурное обследование земель, подлежащих воздействию земляных, строительных, мелиоративных, хозяйственных работ, предусмотренных статьей 25 Лесного кодекса Российской Федерации работ по использованию лесов (за исключением работ, указанных в пунктах 3, 4 и 7 части 1 статьи 25 Лесного кодекса Российской Федерации) и иных работ, по проекту «Обустройство кустовых площадок №№ 8-бис, 17 Западно-Хоседаюского нефтяного месторождения ЦХП (блок №3) им. Д. Садецкого и увеличение пропускной способности нефтегазосборных трубопроводов», шифр 1902, проведенное в Заполярном районе Ненецкого автономного округа в 2025 г.		Рис. 5	
		Лист	1
		Листов	1
Схема натурального археологического обследования		М 1:10 000	
Отв. исполнитель Е. И. Кочегов			



Рис. 6 – Фото. НАО, Заполярный район. Западно-Хоседаюское месторождение. ТФ № 1. Вид на участок обследования северо-восточной части кустовой площадки № 17. Снято с востока



Рис. 7 – Фото. НАО, Заполярный район. Западно-Хоседаюское месторождение. ТФ № 1. Вид на участок обследования северо-восточной части кустовой площадки № 17. Снято с юга

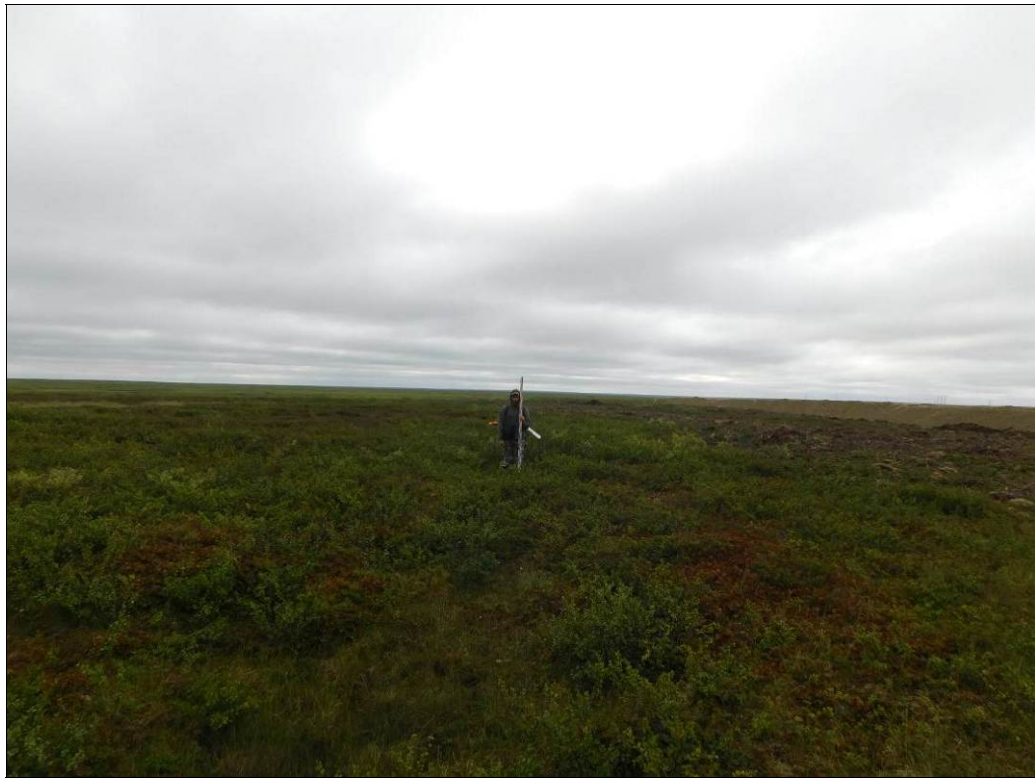


Рис. 8 – Фото. НАО, Заполярный район. Западно-Хоседаюское месторождение. ТФ № 1. Вид на участок обследования северо-восточной части кустовой площадки № 17. Снято с запада



Рис. 9 – Фото. НАО, Заполярный район. Западно-Хоседаюское месторождение. ТФ № 1. Вид на участок обследования северо-восточной части кустовой площадки № 17. Снято с северо-востока



Рис. 10 – Фото. НАО, Заполярный район. Западно-Хоседаюское месторождение ТФ № 2. Вид на участок обследования северо-восточной части кустовой площадки № 17. Снято с юго-востока



Рис. 11 – Фото. НАО, Заполярный район. Западно-Хоседаюское месторождение. ТФ № 2. Вид на участок обследования северо-восточной части кустовой площадки № 17. Снято с юга



Рис. 12 – Фото. НАО, Заполярный район. Западно-Хоседаюское месторождение. ТФ № 2. Вид на участок обследования северо-восточной части кустовой площадки № 17. Снято с северо-востока



Рис. 13 – Фото. НАО, Заполярный район. Западно-Хоседаюское месторождение. ТФ № 2. Вид на участок обследования северо-восточной части кустовой площадки № 17. Снято с востока



Рис. 14 – Фото. НАО, Заполярный район. Западно-Хоседаюское месторождение. ТФ № 3. Вид на участок обследования восточной части кустовой площадки № 17. Снято с северо-востока

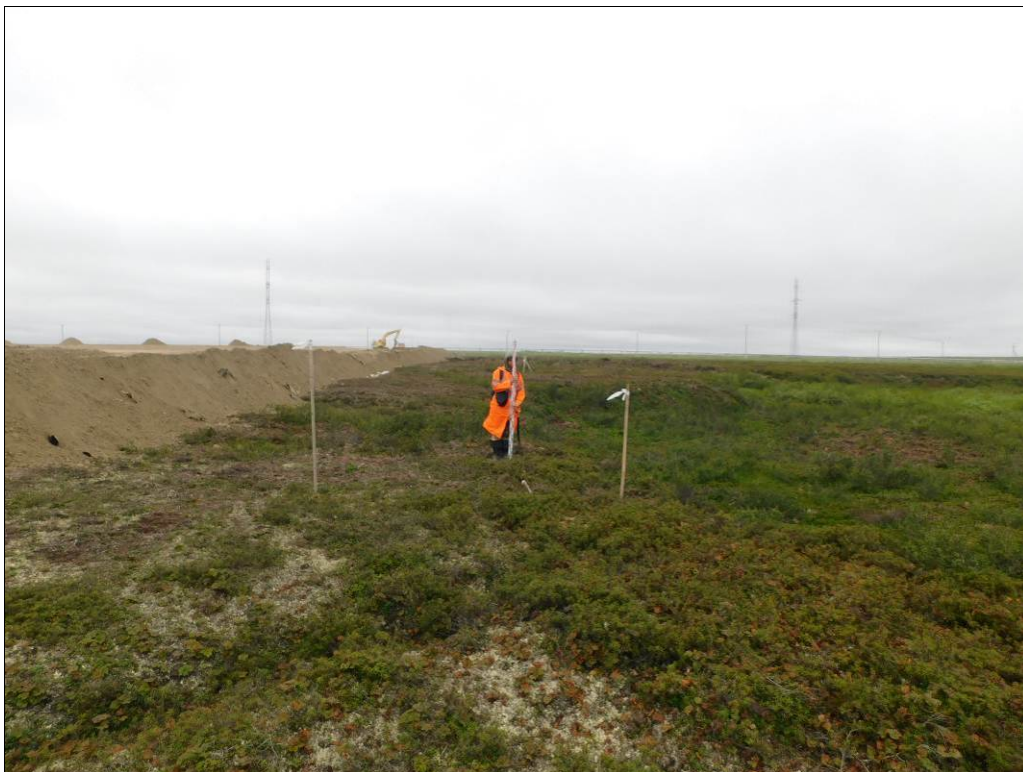


Рис. 15 – Фото. НАО, Заполярный район. Западно-Хоседаюское месторождение. ТФ № 3. Вид на участок обследования восточной части кустовой площадки № 17. Снято с юго-востока



Рис. 16 – Фото. НАО, Заполярный район. Западно-Хоседаюское месторождение. ТФ № 3. Вид на участок обследования северо-восточной части кустовой площадки № 17. Снято с севера



Рис. 17 – Фото. НАО, Заполярный район. Западно-Хоседаюское месторождение. ТФ № 4. Вид на участок с разрушенным почвенным покровом в юго-восточной части кустовой площадки № 17. Снято с северо-востока



Рис. 18 – Фото. НАО, Заполярный район. Западно-Хоседаюское месторождение. ТФ № 4. Вид на отсыпку кустовой площадки № 17. Снято с юго-востока



Рис. 19 – Фото. НАО, Заполярный район. Западно-Хоседаюское месторождение. ТФ № 4. Вид на участок обследования юго-восточной части кустовой площадки № 17. Снято с юго-запада



Рис. 20 – Фото. НАО, Заполярный район. Западно-Хоседаюское месторождение. ТФ № 5. Вид на участок обследования южной части кустовой площадки № 17. Снято с юга



Рис. 21 – Фото. НАО, Заполярный район. Западно-Хоседаюское месторождение. ТФ № 5. Вид на участок обследования южной части кустовой площадки № 17. Снято с востока



Рис. 22 – Фото. НАО, Заполярный район. Западно-Хоседаюское месторождение. Участок натурального обследования. ТФ № 6. Вид на участок подболоченной тундры, прилегающий к кустовой площадке № 17 с запада. Снято с юга



Рис. 23 – Фото. НАО, Заполярный район. Западно-Хоседаюское месторождение. Участок натурального обследования. ТФ № 7. Вид на участок подболоченной тундры, прилегающий к кустовой площадке № 17 с юго-запада. Снято с северо-запада



Рис. 24 – Фото. НАО, Заполярный район. Западно-Хоседаюское месторождение. Участок натурального обследования. ТФ № 7. Вид на участок подболоченной тундры, прилегающий к кустовой площадке № 17 с юго-запада. Снято с северо-запада



Рис. 25 – Фото. НАО, Заполярный район. Западно-Хоседаюское месторождение. Участок натурального обследования. ТФ № 7. Вид на участок подболоченной тундры, прилегающий к кустовой площадке № 17 с юго-запада. Снято с юго-востока



Рис. 26 – Фото. НАО, Заполярный район. Западно-Хоседаюское месторождение. Участок натурального обследования. ТФ № 8. Вид на участок подболоченной тундры, прилегающий к кустовой площадке № 17 с юго-запада. Снято с юго-востока



Рис. 27 – Фото. НАО, Заполярный район. Западно-Хоседаюское месторождение. Участок натурального обследования. ТФ № 9. Вид на участок подболоченной тундры, прилегающий к кустовой площадке № 17 с запада. Снято с северо-востока



Рис. 28 – Фото. НАО, Заполярный район. Западно-Хоседаюское месторождение. Участок натурного обследования. ТФ № 10. Вид на участок подболощенной тундры, прилегающий к кустовой площадке № 17 с северо-запада. Снято с юго-востока



Рис. 29 – Фото. НАО, Заполярный район. Западно-Хоседаюское месторождение. ТФ № 10. Вид на участок обследования северной части кустовой площадки № 17. Снято с юго-востока



Рис. 30 – Фото. НАО, Заполярный район. Западно-Хоседаюское месторождение. ТФ № 11. Вид на участок обследования северной части кустовой площадки № 17. Снято с северо-запада



Рис. 31 – Фото. НАО, Заполярный район. Западно-Хоседаюское месторождение. ТФ № 11. Вид на участок обследования северной части кустовой площадки № 17. Снято с северо-востока



Рис. 32 – Фото. НАО, Заполярный район. Западно-Хоседаюское месторождение. ТФ № 11. Вид на участок обследования северной части кустовой площадки № 17. Снято с юго-запада



Рис. 33 – Фото. НАО, Заполярный район. Западно-Хоседаюское месторождение. ТФ № 12. Вид на участок прокладки наземного трубопровода. Снято с юго-запада



Рис. 34 – Фото. НАО, Заполярный район. Западно-Хоседаюское месторождение. ТФ № 12. Вид на участок прокладки наземного трубопровода. Снято с северо-востока



Рис. 35 – Фото. НАО, Заполярный район. Западно-Хоседаюское месторождение. ТФ № 13. Вид на заболоченную тундру на участке прокладки наземного трубопровода. Снято с северо-востока



Рис. 36 – Фото. НАО, Заполярный район. Западно-Хоседаюское месторождение. ТФ № 14. Вид на край заболоченного озера на участке обследования трассы наземного трубопровода. Снято с северо-востока



Рис. 37 – Фото. НАО, Заполярный район. Западно-Хоседаюское месторождение. ТФ № 15. Вид на заболоченное озеро на участке обследования трассы наземного трубопровода. Снято с юго-запада



Рис. 38 – Фото. НАО, Заполярный район. Западно-Хоседаюское месторождение. ТФ № 16. Вид на подболоченную тундру на участке обследования трассы наземного трубопровода. Снято с юго-запада



Рис. 39 – Фото. НАО, Заполярный район. Западно-Хоседаюское месторождение. ТФ № 17. Вид на заболоченный лог на участке обследования трассы наземного трубопровода. Снято с северо-востока



Рис. 40 – Фото. НАО, Заполярный район. Западно-Хоседаюское месторождение. ТФ №18. Вид на заболоченную тундру на участке обследования трассы наземного трубопровода. Снято с северо-востока



Рис. 41 – Фото. НАО, Заполярный район. Западно-Хоседаюское месторождение. ТФ №19. Вид на заболоченную тундру на участке обследования трассы наземного трубопровода. Снято с северо-востока



Рис. 42 – Фото. НАО, Заполярный район. Западно-Хоседаюское месторождение. ТФ № 20. Вид на подболоченную, заросшую кустарником низину на участке обследования трассы наземного трубопровода. Снято с юго-запада



Рис. 43 – Фото. НАО, Заполярный район. Западно-Хоседаюское месторождение. ТФ № 20. Участок натурального обследования. Окончание трассы наземного трубопровода. Снято с юго-запада



Рис. 44 – Фото. НАО, Заполярный район. Западно-Хоседаюское месторождение. ТФ № 20. Участок натурного обследования. Окончание трассы наземного трубопровода. Снято с северо-востока



Рис. 45 – Фото. НАО, Заполярный район. Западно-Хоседаюское месторождение. ТФ № 22. Вид на участок обследования северной части кустовой площадки № 8-бис. Снято с запада



Рис. 46 – Фото. НАО, Заполярный район. Западно-Хоседаюское месторождение. ТФ № 22. Вид на участок обследования северной части кустовой площадки № 8-бис. Снято с северо-запада



Рис. 47 – Фото. НАО, Заполярный район. Западно-Хоседаюское месторождение. ТФ № 22. Вид на участок обследования северной части кустовой площадки № 8-бис. Снято с северо-востока



Рис. 48 – Фото. НАО, Заполярный район. Западно-Хоседаюское месторождение. ТФ № 23. Вид на участок обследования западной части кустовой площадки № 8-бис. Снято с севера



Рис. 49 – Фото. НАО, Заполярный район. Западно-Хоседаюское месторождение. ТФ № 23. Вид на участок обследования западной части кустовой площадки № 8-бис. Снято с востока



Рис. 50 – Фото. НАО, Заполярный район. Западно-Хоседаюское месторождение. ТФ № 24. Вид на участок обследования юго-западной части кустовой площадки № 8-бис. Снято с запада



Рис. 51 – Фото. НАО, Заполярный район. Западно-Хоседаюское месторождение. ТФ № 24. Вид на участок обследования юго-западной части кустовой площадки № 8-бис. Снято с северо-востока



Рис. 52 – Фото. НАО, Заполярный район. Западно-Хоседаюское месторождение. ТФ № 25. Вид на участок обследования юго-западной части кустовой площадки № 8-бис. Снято с юго-запада



Рис. 53 – Фото. НАО, Заполярный район. Западно-Хоседаюское месторождение. ТФ № 25. Вид на участок обследования юго-западной части кустовой площадки № 8-бис. Снято с северо-запада



Рис. 54 – Фото. НАО, Заполярный район. Западно-Хоседаюское месторождение. ТФ № 26. Вид на участок обследования южной части кустовой площадки № 8-бис. Снято с северо-запада



Рис. 55 – Фото. НАО, Заполярный район. Западно-Хоседаюское месторождение. ТФ № 26. Вид на участок обследования южной части кустовой площадки № 8-бис. Снято с востока



Рис. 56 – Фото. НАО, Заполярный район. Западно-Хоседаюское месторождение. ТФ № 26. Вид на участок обследования южной части кустовой площадки № 8-бис. Снято с юга



Рис. 57 – Фото. НАО, Заполярный район. Западно-Хоседаюское месторождение. ТФ № 26. Вид на участок обследования южной части кустовой площадки № 8-бис. Снято с востока



Рис. 58 – Фото. НАО, Заполярный район. Западно-Хоседаюское месторождение. ТФ № 27. Заболоченная местность в южной части участка обследования кустовой площадки № 8-бис. Снято с севера



Рис. 59 – Фото. НАО, Заполярный район. Западно-Хоседаюское месторождение. ТФ № 27. Заболоченная местность и участки с разрушенным почвенным покровом в южной части участка обследования кустовой площадки № 8-бис. Снято с запада



Рис. 60 – Фото. НАО, Заполярный район. Западно-Хоседаюское месторождение. ТФ № 28. Заболоченная низина в юго-восточной части участка обследования кустовой площадки № 8-бис. Снято с северо-запада



Рис. 61 – Фото. НАО, Заполярный район. Западно-Хоседаюское месторождение. ТФ № 29. Заболоченная низина и водоток в юго-восточной части участка обследования кустовой площадки № 8-бис. Снято с севера



Рис. 62 – Фото. НАО, Заполярный район. Западно-Хоседаюское месторождение. ТФ № 29. Подболоченная местность с разрушенным почвенным покровом в юго-восточной части участка обследования кустовой площадки № 8-бис. Снято с востока



Рис. 63 – Фото. НАО, Заполярный район. Западно-Хоседаюское месторождение. ТФ № 30. Подболоченная местность с разрушенным почвенным покровом в восточной части участка обследования кустовой площадки № 8-бис. Снято с севера



Рис. 64 – Фото. НАО, Заполярный район. Западно-Хоседаюское месторождение. ТФ № 31. Вид на участок обследования северной части кустовой площадки № 8-бис. Снято с востока



Рис. 65 – Фото. НАО, Заполярный район. Западно-Хоседаюское месторождение. ТФ № 32. Подболоченная местность с разрушенным почвенным покровом в северной части участка обследования кустовой площадки № 8-бис. Снято с запада



Рис. 66 – Фото. НАО, Заполярный район. Западно-Хоседаюское месторождение. ТФ № 32. Вид на подболоченную тундру в северной части участка обследования кустовой площадки № 8-бис. Снято с востока



Рис. 67 – Фото. НАО, Заполярный район. Западно-Хоседаюское месторождение. ТФ № 33. Вид на участок обследования трассы наземного трубопровода от кустовой площадки № 8-бис. Снято с северо-запада



Рис. 68 – Фото. НАО, Заполярный район. Западно-Хоседаюское месторождение. ТФ № 33. Вид на участок обследования трассы наземного трубопровода от кустовой площадки № 8-бис. Снято с юго-востока



Рис. 69 – Фото. НАО, Заполярный район. Западно-Хоседаюское месторождение. ТФ № 34. Вид на участок обследования трассы наземного трубопровода от кустовой площадки № 8-бис. Снято с юго-востока



Рис. 70 – Фото. НАО, Заполярный район. Западно-Хоседаюское месторождение. Стратиграфический разрез № 1 (шурф № 1). Место заложения шурфа. Снято с запада



Рис. 71 – Фото. НАО, Заполярный район. Западно-Хоседаюское месторождение. Стратиграфический разрез № 1 (шурф № 1), снято с запада



Рис. 72 – Фото. НАО, Заполярный район. Западно-Хоседаюское месторождение. Стратиграфический разрез № 1 (шурф № 1). Уровень фиксации -0.5 м. Снято с запада



Рис. 73 – Фото. НАО, Заполярный район. Западно-Хоседаюское месторождение. Стратиграфический разрез № 1 (шурф № 1). Восточная стенка шурфа. Снято с запада

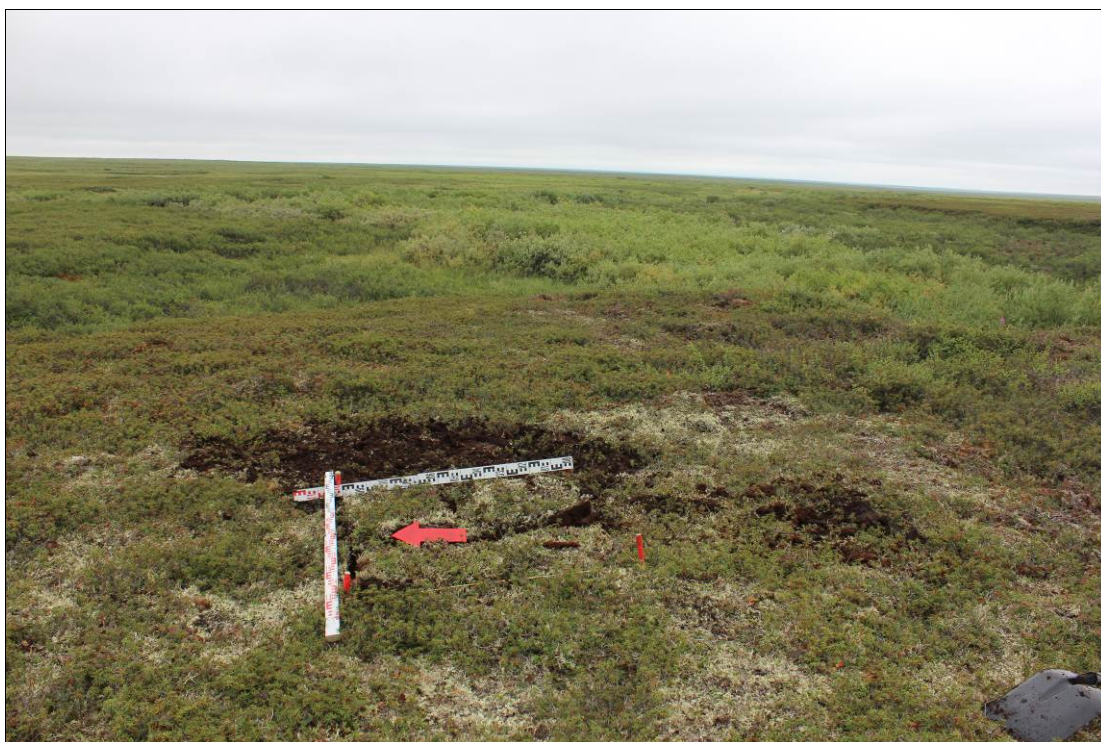


Рис. 74 – Фото. НАО, Заполярный район. Западно-Хоседаюское месторождение. Стратиграфический разрез № 1 (шурф № 1). Рекультивация. Снято с запада

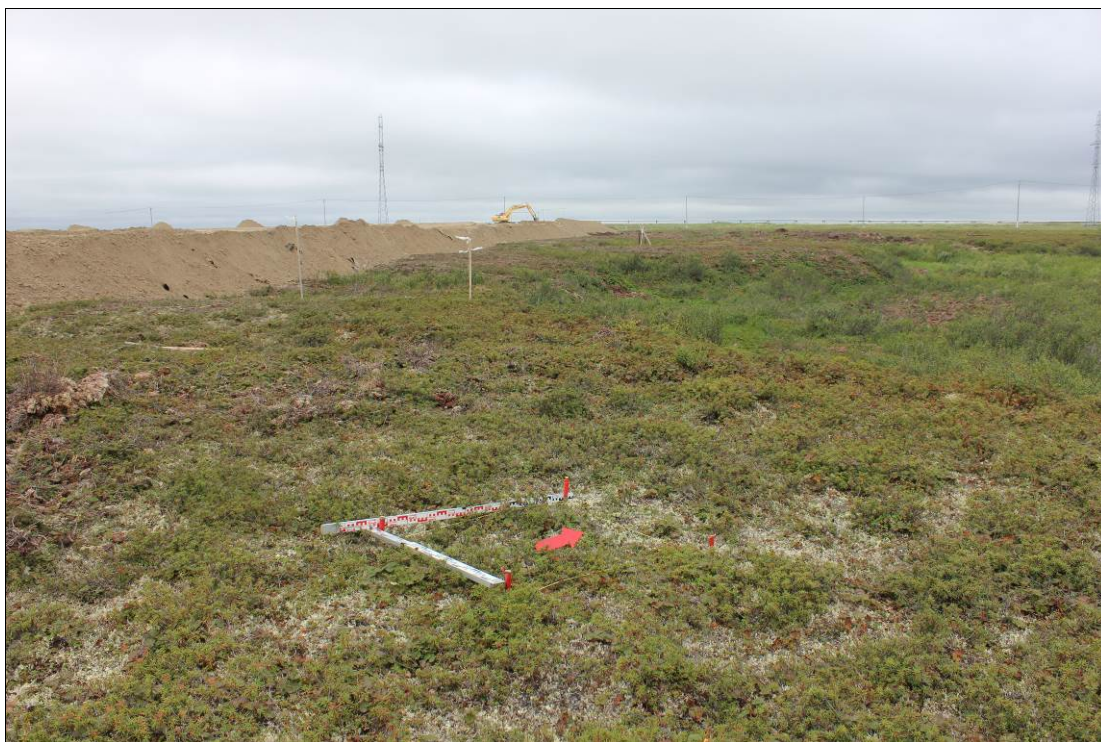


Рис. 75 – Фото. НАО, Заполярный район. Западно-Хоседаюское месторождение. Стратиграфический разрез № 2 (шурф № 2). Место заложения шурфа. Снято с юго-востока

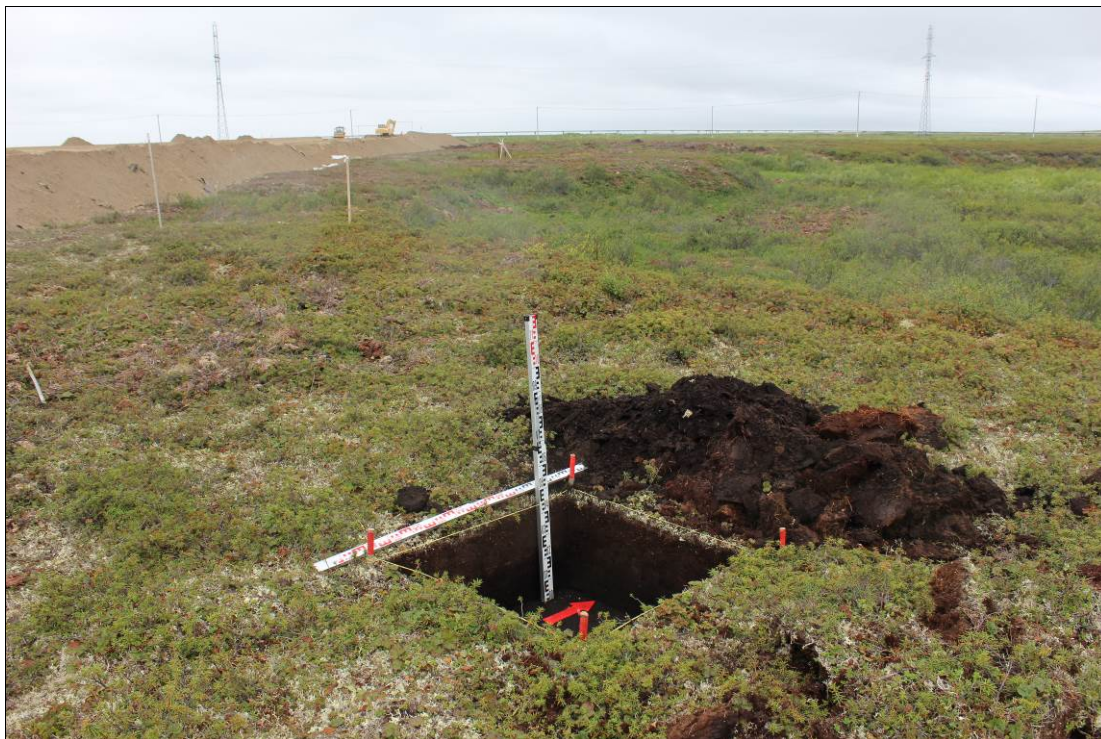


Рис. 76 – Фото. НАО, Заполярный район. Западно-Хоседаюское месторождение. Стратиграфический разрез № 2 (шурф № 2). Снято с юго-востока

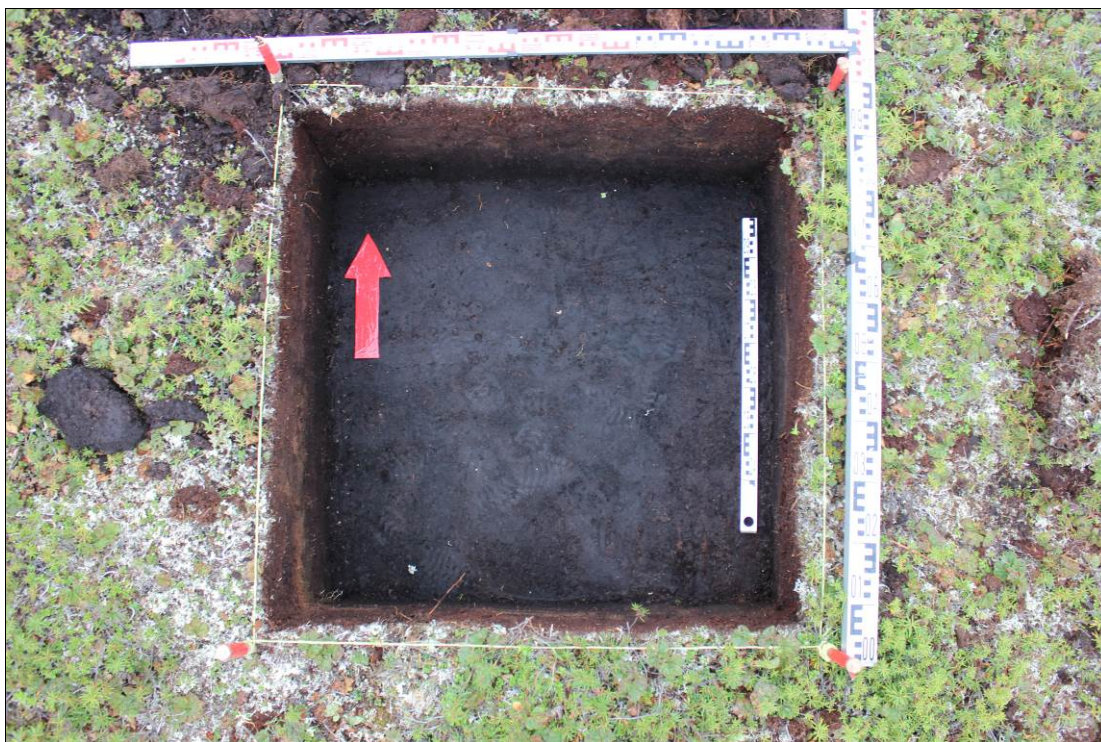


Рис. 77 – Фото. НАО, Заполярный район. Западно-Хоседаюское месторождение. Стратиграфический разрез № 2 (шурф № 2). Уровень фиксации -0,45 м. Снято с юга



Рис. 78 – Фото. НАО, Заполярный район. Западно-Хоседаюское месторождение. Стратиграфический разрез № 2 (шурф № 2). Западная стенка. Снято с востока



Рис. 79 – Фото. НАО, Заполярный район. Западно-Хоседаюское месторождение. Стратиграфический разрез № 2 (шурф № 2). Рекультивация. Снято с юго-востока



Рис. 80 – Фото. НАО, Заполярный район. Западно-Хоседаюское месторождение. Стратиграфический разрез № 3 (шурф № 3). Место заложения шурфа. Снято с юга



Рис. 81 – Фото. НАО, Заполярный район. Западно-Хоседаюское месторождение. Стратиграфический разрез № 3 (шурф № 3), снято с юга

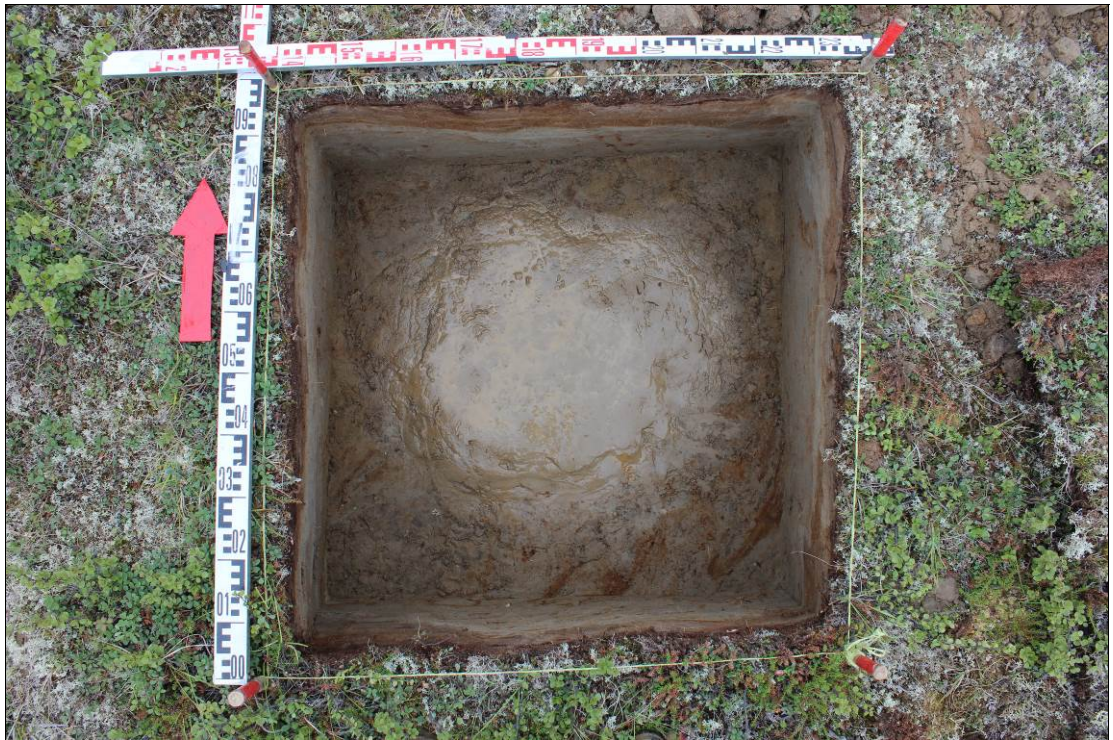


Рис. 82 – Фото. НАО, Заполярный район. Западно-Хоседаюское месторождение. Стратиграфический разрез № 3 (шурф № 3). Уровень фиксации -0.6 м. Снято с запада

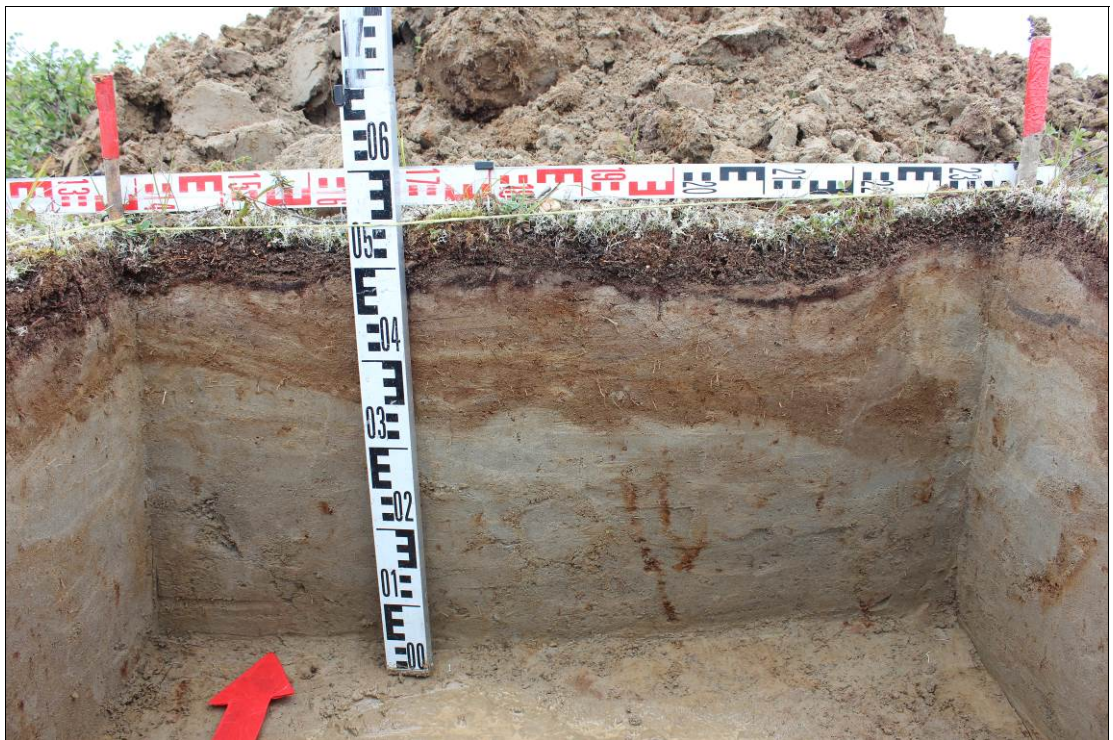


Рис. 83 – Фото. НАО, Заполярный район. Западно-Хоседаюское месторождение. Стратиграфический разрез № 3 (шурф № 3). Северная стенка шурфа. Снято с юга

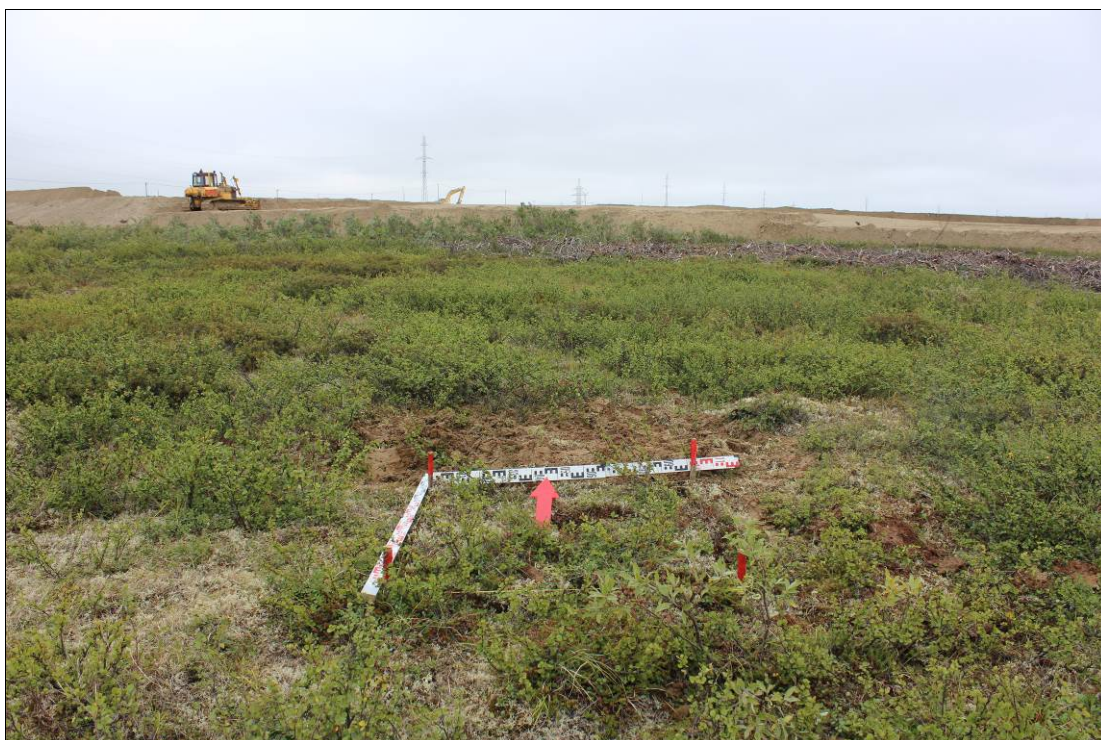


Рис. 84 – Фото. НАО, Заполярный район. Западно-Хоседаюское месторождение. Стратиграфический разрез № 3 (шурф № 3). Рекультивация. Снято с юга



Рис. 85 – Фото. НАО, Заполярный район. Западно-Хоседаюское месторождение. Стратиграфический разрез № 4 (шурф № 4). Место заложения шурфа. Снято с юга

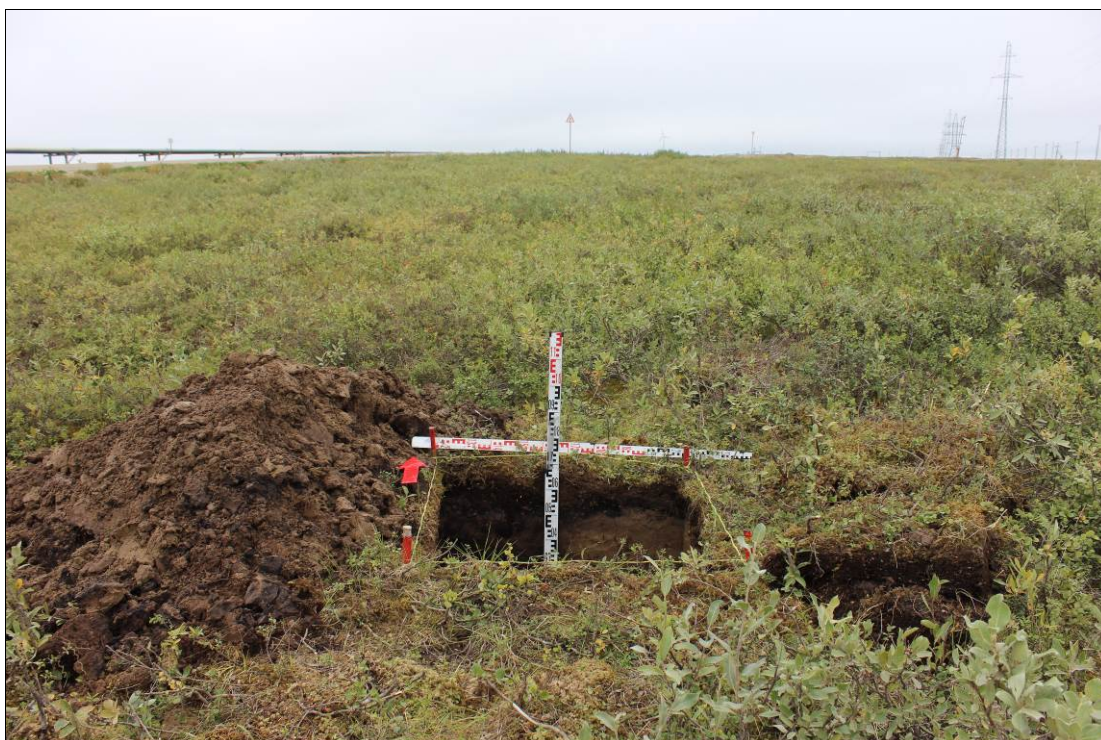


Рис. 86 – Фото. НАО, Заполярный район. Западно-Хоседаюское месторождение. Стратиграфический разрез № 4 (шурф № 4). Снято с юга



Рис. 87 – Фото. НАО, Заполярный район. Западно-Хоседаюское месторождение. Стратиграфический разрез № 4 (шурф № 4). Уровень фиксации -0,6 м. Снято с юга



Рис. 88 – Фото. НАО, Заполярный район. Западно-Хоседаюское месторождение. Стратиграфический разрез № 4 (шурф № 4). Восточная стенка. Снято с запада



Рис. 89 – Фото. НАО, Заполярный район. Западно-Хоседаюское месторождение. Стратиграфический разрез № 4 (шурф № 4). Рекультивация. Снято с юга



Рис. 90 – Фото. НАО, Заполярный район. Западно-Хоседаюское месторождение. Стратиграфический разрез № 5 (шурф № 5). Место заложения шурфа. Снято с севера



Рис. 91 – Фото. НАО, Заполярный район. Западно-Хоседаюское месторождение. Стратиграфический разрез № 5 (шурф № 5), снято с севера

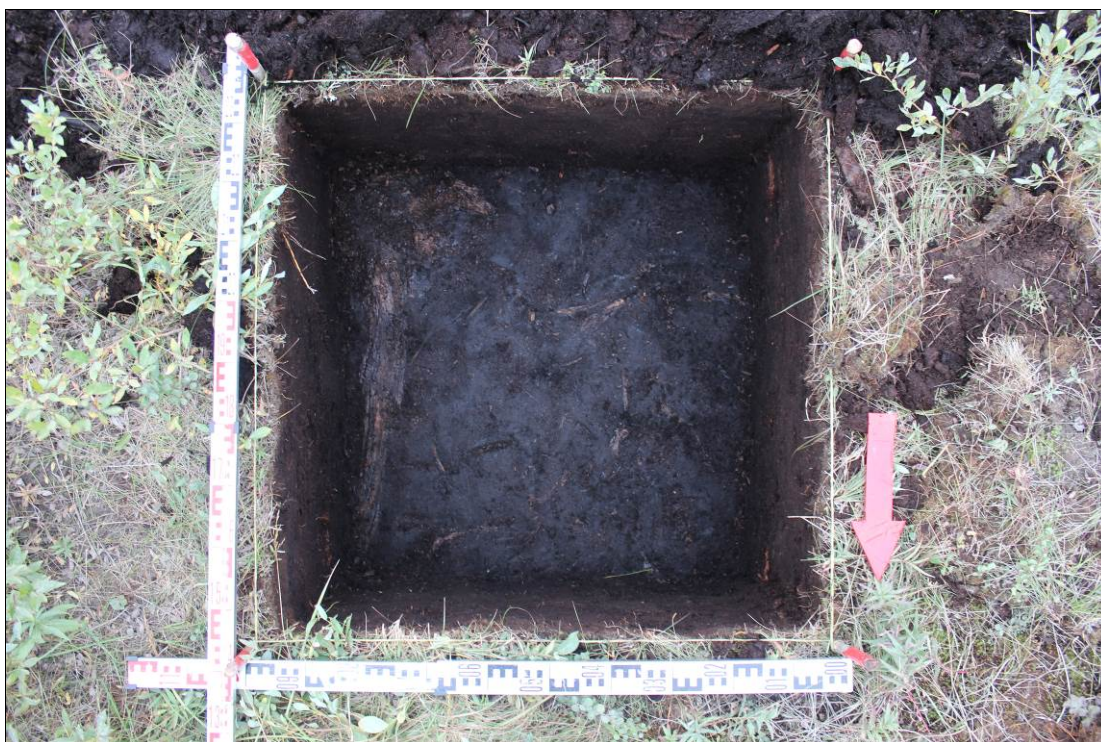


Рис. 92 – Фото. НАО, Заполярный район. Западно-Хоседаюское месторождение. Стратиграфический разрез № 5 (шурф № 5). Уровень фиксации -0.55 м. Снято с севера



Рис. 93 – Фото. НАО, Заполярный район. Западно-Хоседаюское месторождение. Стратиграфический разрез № 5 (шурф № 5). Южная стенка шурфа. Снято с севера



Рис. 94 – Фото. НАО, Заполярный район. Западно-Хоседаюское месторождение. Стратиграфический разрез № 5 (шурф № 5). Рекультивация. Снято с севера



Рис. 95 – Фото. НАО, Заполярный район. Западно-Хоседаюское месторождение. Стратиграфический разрез № 6 (шурф № 6). Место заложения шурфа. Снято с юга



Рис. 96 – Фото. НАО, Заполярный район. Западно-Хоседаюское месторождение. Стратиграфический разрез № 6 (шурф № 6). Снято с юга



Рис. 97 – Фото. НАО, Заполярный район. Западно-Хоседаюское месторождение. Стратиграфический разрез № 6 (шурф № 6). Уровень фиксации -0,5 м. Снято с юга



Рис. 98 – Фото. НАО, Заполярный район. Западно-Хоседаюское месторождение. Стратиграфический разрез № 6 (шурф № 6). Северная стенка. Снято с юга



Рис. 99 – Фото. НАО, Заполярный район. Западно-Хоседаюское месторождение. Стратиграфический разрез № 6 (шурф № 6). Рекультивация. Снято с юга



Рис. 100 – Фото. НАО, Заполярный район. Западно-Хоседаюское месторождение. Стратиграфический разрез № 7 (шурф № 7). Место заложения шурфа. Снято с юга



Рис. 101 – Фото. НАО, Заполярный район. Западно-Хоседаюское месторождение. Стратиграфический разрез № 7 (шурф № 7), снято с юга



Рис. 102 – Фото. НАО, Заполярный район. Западно-Хоседаюское месторождение. Стратиграфический разрез № 7 (шурф № 7). Уровень фиксации -0.65 м. Снято с юга



Рис. 103 – Фото. НАО, Заполярный район. Западно-Хоседаюское месторождение. Стратиграфический разрез № 7 (шурф № 7). Северная стенка шурфа. Снято с юга



Рис. 104 – Фото. НАО, Заполярный район. Западно-Хоседаюское месторождение. Стратиграфический разрез № 7 (шурф № 7). Рекультивация. Снято с юга

ТЕКСТОВЫЕ ПРИЛОЖЕНИЯ



№ ГПВН-1902-0026 От 27.08.2025

На _____ От _____

Касательно проведения ГИКЭ по проекту
1902

Директору
ООО НПО «Северная археология-1»
Г.П. Визгалову
E-mail: chistory@mail.ru

ПИСЬМО-ЗАПРОС**на проведение государственной историко-культурной экспертизы**

Полное наименование юридического (физического) лица (официальное сокращенное наименование)	«Акционерное Общество «Институт по проектированию и исследовательским работам в нефтяной промышленности «Гипровостокнефть»»
Фактический и юридический адрес/адрес постоянной регистрации	443041, Российская федерация, Самарская область, г. Самара, ул. Красноармейская, 93
Наименование объекта/проекта, шифр, общая площадь	Обустройство кустовых площадок №№ 8-бис, 17 Западно-Хоседаюского нефтяного месторождения ЦХП (блок №3) им. Д. Садецкого и увеличение пропускной способности нефтегазосборных трубопроводов 1902 29, 64 Га
Наименования всех объектов входящих в проект (для линейных объектов указываются линейные характеристики объекта, для площадных указывается площадь)	Лупинг надземной прокладки для нефтегазосборного трубопровода (L= 2,35м), Кустовая площадка №8 (0,7293 Га), Кустовая площадка №17 (0,6591 Га), Перемычки.
Местоположение (район, лицензионный)	Западно-Хоседаюское нефтяное месторождение

Россия, 443041, Самарская область,
г. Самара, ул. Красноармейская, д. 93Тел.: (846) 276-26-30
Факс: (846) 276-26-24gipvn@gipvn.ru
www.gipvn.ru

участок/месторождение, категория земельного участка)	Ненецкий автономный округ, муниципальный район «Заполярный район»
Местоположение лесного участка (территориальный отдел, участковое лесничество, урочище, квартал, выдел)	Лесного участка нет
Географические координаты объекта строительства (система координат WGS84/МСК86)	Приведены в приложении
ФИО, контактный телефон, адрес электронной почты заявителя	ГИП Шапиевский Ростислав Владимирович Rostislav.SHapievsky@giprovostokneft.ru , +7(846)276-26-00, доб. 42-23

Приложение:

1. Графический материал в системе координат WGS84.
2. Выписки ЕГРН на земельные участки.

С уважением,
**Заместитель главного инженера –
Начальник управления по
проектированию объектов
капитального строительства**



М.А. Свитов

Шапиевский Р.В.
8(846)276-26-00 доб. 42-23
e-mail: Rostislav.SHapievsky@giprovostokneft.ru

Россия, 443041, Самарская область,
г. Самара, ул. Красноармейская, д. 93

Тел.: (846) 276-26-30
Факс: (846) 276-26-24

gipvn@gipvn.ru
www.gipvn.ru

Каталог координат WGS 84

Назв.точки	Координаты			
	X'	Y'	X°	Y°
1	58,48	67,84	58°28'48"	67°50'24"
112	58,48	67,84	58°28'48"	67°50'24"
111	58,48	67,84	58°28'48"	67°50'24"
110	58,48	67,84	58°28'48"	67°50'24"
109	58,48	67,84	58°28'48"	67°50'24"
108	58,48	67,84	58°28'48"	67°50'24"
107	58,48	67,84	58°28'48"	67°50'24"
106	58,49	67,84	58°29'24"	67°50'24"
105	58,49	67,84	58°29'24"	67°50'24"
104	58,49	67,84	58°29'24"	67°50'24"
103	58,49	67,84	58°29'24"	67°50'24"
102	58,49	67,84	58°29'24"	67°50'24"
101	58,49	67,84	58°29'24"	67°50'24"
100	58,49	67,84	58°29'24"	67°50'24"
99	58,49	67,84	58°29'24"	67°50'24"
98	58,5	67,84	58°30'0"	67°50'24"
97	58,5	67,84	58°30'0"	67°50'24"
96	58,5	67,84	58°30'0"	67°50'24"
95	58,5	67,84	58°30'0"	67°50'24"
94	58,5	67,84	58°30'0"	67°50'24"
93	58,5	67,84	58°30'0"	67°50'24"
92	58,51	67,84	58°30'36"	67°50'24"
91	58,51	67,84	58°30'36"	67°50'24"
89	58,51	67,84	58°30'36"	67°50'24"
90	58,51	67,84	58°30'36"	67°50'24"
89	58,51	67,84	58°30'36"	67°50'24"
88	58,51	67,85	58°30'36"	67°50'60"
87	58,52	67,84	58°31'12"	67°50'24"
86	58,52	67,84	58°31'12"	67°50'24"
85	58,51	67,84	58°30'36"	67°50'24"
84	58,51	67,84	58°30'36"	67°50'24"
83	58,51	67,84	58°30'36"	67°50'24"
82	58,51	67,84	58°30'36"	67°50'24"
81	58,5	67,84	58°30'0"	67°50'24"
80	58,5	67,84	58°30'0"	67°50'24"
79	58,5	67,84	58°30'0"	67°50'24"
78	58,5	67,84	58°30'0"	67°50'24"
77	58,5	67,84	58°30'0"	67°50'24"
76	58,5	67,84	58°30'0"	67°50'24"
75	58,5	67,84	58°30'0"	67°50'24"

74	58,51	67,84	58°30'36"	67°50'24"
73	58,51	67,84	58°30'36"	67°50'24"
72	58,51	67,84	58°30'36"	67°50'24"
71	58,51	67,84	58°30'36"	67°50'24"
70	58,51	67,84	58°30'36"	67°50'24"
69	58,51	67,84	58°30'36"	67°50'24"
68	58,51	67,84	58°30'36"	67°50'24"
67	58,52	67,84	58°31'12"	67°50'24"
66	58,52	67,84	58°31'12"	67°50'24"
65	58,51	67,83	58°30'36"	67°49'48"
64	58,51	67,83	58°30'36"	67°49'48"
63	58,51	67,83	58°30'36"	67°49'48"
62	58,51	67,84	58°30'36"	67°50'24"
61	58,51	67,84	58°30'36"	67°50'24"
60	58,51	67,84	58°30'36"	67°50'24"
59	58,51	67,84	58°30'36"	67°50'24"
58	58,51	67,84	58°30'36"	67°50'24"
57	58,51	67,84	58°30'36"	67°50'24"
56	58,51	67,84	58°30'36"	67°50'24"
55	58,51	67,84	58°30'36"	67°50'24"
54	58,51	67,84	58°30'36"	67°50'24"
53	58,51	67,84	58°30'36"	67°50'24"
52	58,51	67,84	58°30'36"	67°50'24"
51	58,51	67,84	58°30'36"	67°50'24"
50	58,51	67,84	58°30'36"	67°50'24"
49	58,51	67,84	58°30'36"	67°50'24"
48	58,51	67,84	58°30'36"	67°50'24"
47	58,5	67,84	58°30'0"	67°50'24"
46	58,5	67,84	58°30'0"	67°50'24"
45	58,5	67,84	58°30'0"	67°50'24"
44	58,5	67,84	58°30'0"	67°50'24"
43	58,5	67,84	58°30'0"	67°50'24"
42	58,5	67,84	58°30'0"	67°50'24"
41	58,5	67,84	58°30'0"	67°50'24"
40	58,5	67,84	58°30'0"	67°50'24"
39	58,5	67,84	58°30'0"	67°50'24"
38	58,5	67,84	58°30'0"	67°50'24"
37	58,5	67,84	58°30'0"	67°50'24"
36	58,5	67,84	58°30'0"	67°50'24"
35	58,5	67,84	58°30'0"	67°50'24"
34	58,49	67,84	58°29'24"	67°50'24"
33	58,49	67,84	58°29'24"	67°50'24"
32	58,49	67,84	58°29'24"	67°50'24"
31	58,49	67,84	58°29'24"	67°50'24"

30	58,48	67,84	58°28'48"	67°50'24"
29	58,48	67,84	58°28'48"	67°50'24"
28	58,48	67,84	58°28'48"	67°50'24"
27	58,48	67,84	58°28'48"	67°50'24"
26	58,47	67,83	58°28'12"	67°49'48"
25	58,47	67,83	58°28'12"	67°49'48"
24	58,47	67,83	58°28'12"	67°49'48"
23	58,47	67,83	58°28'12"	67°49'48"
22	58,46	67,83	58°27'36"	67°49'48"
21	58,46	67,83	58°27'36"	67°49'48"
20	58,46	67,83	58°27'36"	67°49'48"
19	58,46	67,83	58°27'36"	67°49'48"
18	58,46	67,83	58°27'36"	67°49'48"
17	58,46	67,83	58°27'36"	67°49'48"
16	58,46	67,83	58°27'36"	67°49'48"
15	58,46	67,83	58°27'36"	67°49'48"
14	58,46	67,83	58°27'36"	67°49'48"
13	58,46	67,83	58°27'36"	67°49'48"
12	58,46	67,83	58°27'36"	67°49'48"
11	58,46	67,83	58°27'36"	67°49'48"
10	58,47	67,83	58°28'12"	67°49'48"
9	58,47	67,83	58°28'12"	67°49'48"
8	58,47	67,83	58°28'12"	67°49'48"
7	58,47	67,83	58°28'12"	67°49'48"
6	58,47	67,84	58°28'12"	67°50'24"
5	58,47	67,84	58°28'12"	67°50'24"
4	58,47	67,84	58°28'12"	67°50'24"
3	58,47	67,84	58°28'12"	67°50'24"
2	58,48	67,84	58°28'48"	67°50'24"
1	58,48	67,84	58°28'48"	67°50'24"

Приложение Л
Справка об объектах культурного наследия.

Департамент внутреннего контроля и надзора Ненецкого автономного округа

Кому: БУХАРАМБЕТОВА НЕЛЛИ
ШАФИКОВНА

ПРЕДОСТАВЛЕНИЕ
сведений о наличии или отсутствии объектов культурного наследия и выявленных
объектах культурного наследия на землях, подлежащих воздействию земляных,
строительных, мелиоративных, хозяйственных работ

от 20.03.2025 № ОКН-20250318-25035067976-3

По результатам рассмотрения заявления на предоставление государственной услуги «Предоставление сведений о наличии или отсутствии объектов культурного наследия, включённых в единый государственный реестр объектов культурного наследия (памятников истории и культуры) народов Российской Федерации, и выявленных объектах культурного наследия на землях, подлежащих воздействию земляных, строительных, мелиоративных, хозяйственных работ, предусмотренных 25 Лесного кодекса Российской Федерации работ по использованию лесов (за исключением работ, указанных в пунктах 3, 4 и 7 части 1 статьи 25 Лесного кодекса Российской Федерации) и иных работ» от 17.03.2025 №5294601700 и прилагаемых к нему документов в отношении земельного(ых) участка (ов):

Наименование объекта: «Обустройство кустовых площадок №№ 8-бис, 17 Западно-Хоседаюского нефтяного месторождения ЦХП (блок №3) им. Д. Садеецкого и увеличение пропускной способности нефтегазосборных трубопроводов», описание местоположения земельного участка: Ненецкий автономный округ, муниципальный район «Заполярный район», площадь: 26,61 га
сообщаем следующее:

1. Сведения о наличии на земельном участке объектов культурного наследия, включенных в единый государственный реестр объектов культурного наследия (памятников истории и культуры) народов Российской Федерации, выявленных объектах культурного наследия, либо объектах, обладающих признаками объекта культурного наследия: Отсутствуют объекты культурного наследия, включённые в Единый государственный реестр объектов культурного наследия (памятников истории и культуры) народов Российской Федерации (далее – реестр), и объекты культурного наследия, включенные в перечень выявленных объектов культурного наследия, находящихся на территории Ненецкого автономного округа.

2. Сведения о расположении земельного участка в границах защитных зон, в границах территорий объектов культурного наследия, в границах территорий

АО «Гипровостокнефть»
Получено <u>21.03.2025</u>
Вх. № <u>ВХ-3068-25</u>

выявленных объектов культурного наследия, в границах зон охраны объектов культурного наследия, в границах территорий исторических поселений, имеющих особое значение для истории и культуры Российской Федерации: Испрашиваемый объект находится вне зон охраны объектов культурного наследия, включённых в реестр, установленных защитных зон выявленных объектов культурного наследия.

3. *Описание режимов использования земельного участка:* -.

4. *Информация о наличии сведений о проведенных историко-культурных исследованиях:* Департамент не располагает сведениями об отсутствии на территории выполнения работ объектов, обладающих признаками объекта культурного наследия (в т. ч. археологического).

5. *Информация о необходимости проведения государственной историко-культурной экспертизы:* В случае, если Департамент не располагает сведениями об отсутствии на испрашиваемом участке объектов культурного наследия, обладающих признаками объекта культурного наследия (в т. ч. археологического), заказчик работ в соответствии со ст. 28, 30, 31, 32, 36, 45.1 Федерального закона от 25.06.2002 № 73-ФЗ «Об объектах культурного наследия (памятниках истории и культуры) народов Российской Федерации» (далее – Федеральный закон) обязан обеспечить проведение историко-культурной экспертизы земельного участка, подлежащего воздействию земляных, строительных, хозяйственных и иных работ, путем археологической разведки, в порядке, установленном ст. 45.1 Федерального закона; представить в Департамент документацию, подготовленную на основе археологических полевых работ, содержащую результаты исследований, в соответствии с которыми определяется наличие или отсутствие объектов, обладающих признаками объекта культурного наследия на земельном участке, подлежащем воздействию земляных, строительных, хозяйственных и иных работ, а также заключение государственной историко-культурной экспертизы указанной документации (либо земельного участка).

Дополнительная информация: При обнаружении в границах земельного участка, подлежащего воздействию земляных, строительных, хозяйственных и иных работ объектов, обладающих признаками объекта археологического наследия, и после принятия Департаментом решения о включении данного объекта в перечень выявленных объектов культурного наследия: - разработать в составе проектной документации раздел об обеспечении сохранности выявленного объекта культурного наследия или о проведении спасательных археологических полевых работ или проект обеспечения сохранности выявленного объекта культурного наследия либо план проведения спасательных археологических полевых работ, включающих оценку воздействия проводимых работ на указанный объект культурного наследия (далее документация или раздел документации, обосновывающий меры по обеспечению сохранности выявленного объекта культурного (археологического) наследия); - получить по документации или разделу документации, обосновывающей меры по обеспечению сохранности выявленного объекта культурного наследия заключение государственной историко-культурной экспертизы и представить его совместно с указанной документацией в Департамент на согласование; - обеспечить реализацию согласованной Департаментом документации, обосновывающей меры по обеспечению сохранности выявленного объекта культурного (археологического) наследия

главный консультант

Сядей Любовь Альбертовна
21.03.2025





Министерство культуры Российской Федерации

ОТКРЫТЫЙ ЛИСТ

№ P018-00103-00/03076565

Настоящий открытый лист выдан:

Кочегову Евгению Ивановичу

на право проведения археологических полевых работ
на земельном участке под объект «Обустройство кустовых площадок № 8-бис, № 17
Западно-Хоседаюского нефтяного месторождения ЦХП (блок № 3) им. Д. Садецкого
и увеличение пропускной способности нефтегазосборных трубопроводов»
в муниципальном районе Заполярный Ненецкого автономного округа.

(место проведения археологических полевых работ)

На основании открытого листа

Кочегов Евгений Иванович

(Ф.И.О)

имеет право производить следующие археологические полевые работы:
археологические разведки с осуществлением локальных земляных работ на указанной территории в целях выявления объектов археологического наследия, уточнения сведений о них и планирования мероприятий по обеспечению их сохранности.

Передование права на проведение археологических полевых работ по данному открытому листу другому лицу запрещается.

Срок действия открытого листа: с 2 сентября 2025 г. по 20 октября 2025 г.

Дата принятия решения о предоставлении открытого листа: 2 сентября 2025 г.

Заместитель Министра

(должность)

Дата 2 сентября 2025 г.

(подпись)

А.В.Малышев

(Ф.И.О)

М.П.



044712