

А К Т № 23 - 68 / Е К

государственной историко-культурной экспертизы документации, за исключением научных отчетов о выполненных археологических полевых работах, содержащая результаты исследований, в соответствии с которыми определяется наличие или отсутствие объектов, обладающих признаками объекта культурного наследия, на земельных участках, подлежащих воздействию земляных, строительных, мелиоративных и (или) хозяйственных работ, предусмотренных статьей 25 Лесного кодекса Российской Федерации работ по использованию лесов (за исключением работ, указанных в пунктах 3, 4 и 7 части 1 статьи 25 Лесного кодекса Российской Федерации) и иных работ, по объекту «Строительство поисково-оценочной скважины № 112 Северо-Мишваньской структуры» Шифр: 16456-23/03. Общая площадь 9,7296 га.

Настоящий акт государственной историко-культурной экспертизы (далее – экспертиза) составлен в соответствии с Федеральным законом № 73-ФЗ от 25.06.2002 г. «Об объектах культурного наследия (памятниках истории и культуры) народов Российской Федерации» (гл. 5, ст. 28-32); Положением о государственной историко-культурной экспертизе, утвержденным Постановлением Правительства Российской Федерации от 15.07.2009 № 569.

Дата начала проведения экспертизы:	29 октября 2023 г.
Дата окончания проведения экспертизы:	31 октября 2023 г.
Место проведения экспертизы:	г. Нефтеюганск
Заказчик экспертизы:	Общество с ограниченной ответственностью «Юганская Археологическая Экспедиция», (ООО «ЮАЭ»), ИНН 8604060624, г. Нефтеюганск, Промышленная Зона Пионерная НП, Набережная ул., строение № 16, офис 304.
Сведения об эксперте:	
Фамилия, имя, отчество	Кочегов Евгений Иванович
Образование	высшее
Специальность	историк
Ученая степень (звание)	нет
Стаж работы	16 лет
Место работы и должность	ИП Кочегов Евгений Иванович, ОГРНИП 321861700049210, ИНН 720201467044, ОКВЭД 72.20
Реквизиты аттестации	Приказ Минкультуры РФ № 1491 от 26 мая 2023 г. «Об аттестации экспертов по проведению государственной историко-культурной экспертизы»
Министерства культуры РФ	
Объекты экспертизы, на которые был аттестован эксперт	- выявленные объекты культурного наследия в целях обоснования целесообразности включения данных объектов в реестр; - документы, обосновывающие включение объектов культурного наследия в реестр; - документы, обосновывающие исключение объектов культурного наследия из реестра; - земли, подлежащие воздействию земляных, строительных, мелиоративных, хозяйственных работ, предусмотренных статьей 25 Лесного

кодекса Российской Федерации работ по использованию лесов (за исключением работ, указанных в пунктах 3, 4 и 7 части 1 статьи 25 Лесного кодекса Российской Федерации) и иных работ, в случае, если указанные земли расположены в границах территорий, утвержденных в соответствии с пунктом 34.2 пункта 1 статьи 9 Федерального закона № 73-ФЗ;

- документация или разделы документации, обосновывающие меры по обеспечению сохранности объекта культурного наследия, включенного в реестр, выявленного объекта культурного наследия либо объекта, обладающего признаками объекта культурного наследия, при проведении земляных, мелиоративных, хозяйственных работ, указанных в статье 30 Федерального закона № 73-ФЗ работ по использованию лесов и иных работ в границах территории объекта культурного наследия либо на земельном участке, непосредственно связанном с земельным участком в границах территории объекта культурного наследия;

- документация, за исключением научных отчетов о выполненных археологических полевых работах, содержащая результаты исследований, в соответствии с которыми определяется наличие или отсутствие объектов, обладающих признаками объекта культурного наследия, на земельных участках, подлежащих воздействию земляных, строительных, мелиоративных, хозяйственных работ, указанных в статье 30 Федерального закона № 73-ФЗ работ по использованию лесов и иных работ.

1. Ответственность эксперта

Эксперт несет ответственность за несоблюдение принципов проведения историко-культурной экспертизы, установленных ст. 29 «Принципы проведения историко-культурной экспертизы» Федерального закона № 73-ФЗ от 24.05.2002 «Об объектах культурного наследия (памятниках истории и культуры) народов Российской Федерации» согласно действующему законодательству РФ и отвечает за достоверность и обоснованность сведений и выводов, изложенных в настоящем заключении экспертизы.

2. Цели и объекты экспертизы

Цель экспертизы: определение наличия или отсутствия объектов археологического наследия либо объектов, обладающих признаками объекта

археологического наследия, на земельных участках, землях лесного фонда или в границах водных объектов или их частей, подлежащих воздействию земляных, строительных, мелиоративных, хозяйственных работ, указанных в статье 30 настоящего Федерального закона работ по использованию лесов и иных работ, в случае, если указанные земельные участки, земли лесного фонда, водные объекты, их части расположены в границах территорий, утвержденных в соответствии с пунктом 34.2 пункта 1 статьи 9 настоящего Федерального закона, по проекту «Строительство поисково-оценочной скважины № 112 Северо-Мишваньской структуры» Шифр: 16456-23/03, общей площадью 9,7296 га.

Объект экспертизы: документация, за исключением научных отчетов о выполненных археологических полевых работах, содержащая результаты исследований, в соответствии с которыми определяется наличие или отсутствие объектов, обладающих признаками объекта культурного наследия, на землях, подлежащих воздействию земляных, строительных, мелиоративных, хозяйственных работ, предусмотренных статьей 25 Лесного кодекса Российской Федерации работ по использованию лесов (за исключением работ, указанных в пунктах 3, 4 и 7 части 1 статьи 25 Лесного кодекса Российской Федерации) и иных работ, по проекту «Строительство поисково-оценочной скважины № 112 Северо-Мишваньской структуры» Шифр: 16456-23/03, общей площадью 9,7296 га.

Месторасположение земель, подлежащих хозяйственному освоению: Административно-территориальное местоположение: Российская Федерация, Ненецкий автономный округ, на ЗУ с кадастровым номером 83:00:070003:3641, земли сельскохозяйственного назначения.

Местоположение лесного участка: информация отсутствует, т.к. объект расположен на ЗУ с кадастровым номером 83:00:070003:3641.

Наименования всех объектов входящих в проект:

- площадка скважины № 112 с площадкой ВЖК и вертолетной площадкой;
- трасса автопроезда к площадке скважины № 112.

Общая площадь отводимых земельных участков: 9,7296 га.

3. Перечень документов, представленных заявителем:

1. Технический отчет: Историко-культурная оценка территории, испрашиваемой по проекту: «Строительство поисково-оценочной скважины № 112 Северо-Мишваньской структуры» Шифр: 16456-23/03, общей площадью 9,7296 га (камеральный этап).

2. Электронная версия границ земельных участков, подлежащих хозяйственному освоению по проекту «Строительство поисково-оценочной скважины № 112 Северо-Мишваньской структуры» Шифр: 16456-23/03, общей площадью 9,7296 га, в формате программы MapInfo.

4. Сведения об обстоятельствах, повлиявших на процесс проведения и результаты экспертизы

Обстоятельства, повлиявшие на процесс проведения и результаты экспертизы, отсутствуют.

5. Сведения о проведенных исследованиях

Государственная историко-культурная экспертиза проведена в связи с разработкой проекта «Строительство поисково-оценочной скважины № 112 Северо-Мишваньской структуры» Шифр: 16456-23/03, общей площадью 9,7296 га.

При подготовке настоящего акта изучена и проанализирована в полном объеме документация, предоставленная заказчиком.

Проведён сравнительный анализ всего комплекса данных по объекту экспертизы, включающего документы, принятые от заказчика. Методика исследования, обусловленная объектом и целью экспертизы, основана на сравнительно-историческом и ландшафтно-топографическом анализе закономерностей и особенностей в расположении объектов культурного наследия, известных на сопредельной территории.

Имеющийся и привлеченный материал достаточен для подготовки заключения государственной историко-культурной экспертизы. Итоги исследований, проведенных в рамках государственной историко-культурной экспертизы, оформлены в виде Акта.

6. Факты и сведения, выявленные и установленные в результате проведенных исследований

В представленном техническом отчете, состоящем из 45 страницы, 4 графических приложения, 39 источников, 3 текстовых приложения, даны результаты работ по камеральному исследованию земельного участка, испрашиваемого по проекту «Строительство поисково-оценочной скважины № 112 Северо-Мишваньской структуры» Шифр: 16456-23/03, общей площадью 9,7296 га.

К отчету прилагаются: Обзорная карта-схема с обозначением района проведения исследований. М 1:10 000 000. Обзорная карта Ненецкого автономного округа. Местонахождения земельных участков. М 1:5 000 000.

Карта-схема расположения участка археологической экспертизы с обозначением проектируемых объектов. М 1:25 000. Космоснимок интернет-ресурса "OpenStreetMap" от 07.2022 г. с обозначением проектируемых объектов строительства. М 1:5 000.

Авторами отчета поставлена следующая цель работы: историко-культурная оценка территории предназначенной для ведения хозяйственной деятельности по проекту «Строительство поисково-оценочной скважины № 112 Северо-Мишваньской структуры» Шифр: 16456-23/03, общей площадью 9,7296 га.

Исходя из цели поставлены следующие задачи:

- анализ источников, литературы и картматериалов по рассматриваемой территории с учетом исследований предыдущих лет;
- сбор информации об объектах культурного наследия, известных на рассматриваемой и сопредельной территории;
- анализ ландшафтно-топографической ситуации испрашиваемой территории;
- оценка территории в плане вероятности наличия объектов культурного наследия и определение необходимости проведения натурного обследования;
- определение ограничений хозяйственной деятельности на рассматриваемой территории и выработка рекомендаций по обеспечению сохранности объектов культурного наследия;
- составление рабочих карт-схем и написание технического отчета в бумажном и электронном видах.

Определен следующий объект исследования: земли, подлежащие воздействию земляных, строительных, мелиоративных, хозяйственных работ, предусмотренных статьей 25 Лесного кодекса Российской Федерации работ по использованию лесов (за исключением работ, указанных в пунктах 3, 4 и 7 части 1 статьи 25 Лесного кодекса Российской Федерации) и иных работ, по проекту «Строительство поисково-оценочной скважины № 112 Северо-Мишваньской структуры» Шифр: 16456-23/03, общей площадью 9,7296 га. (объект исследования, о котором имеются только библиографические или историко-архивные сведения, или данные инженерно-геологических изысканий).

Испрашиваемые земельные участки, общей площадью 9,7296 га, расположены на территории Ненецкого автономного округа, в границах Северо-Мишваньской структуры, в правобережье р. Болван-Ю.

В главе 1 отчета приведены законодательные и нормативные документы, на основании которых определена методика проведения историко-культурных исследований.

На основании историко-архивных исследований, изучения архивных и литературных источников авторами отчета подготовлена глава 2, в которой изложена краткая история археологических исследований и определена степень изученности района проведения работ.

В главе 3 представлена подробная ландшафтно-топографическая характеристика исследуемой территории в отношении рельефа, гидрологической сети, фауны, растительности, почв, климата и прочих составляющих ландшафта.

В процессе камерального исследования, ландшафтно-топографическая ситуация на участке, была уточнена по спутниковым снимкам высокого разрешения. По результатам проведенного анализа установлено, что земельный участок, испрашиваемый по проекту «Строительство поисково-оценочной скважины № 112 Северо-Мишваньской структуры» Шифр: 16456-23/03, признан неперспективными в плане вероятности нахождения объектов культурного наследия, т. к. территория, на которой расположен испрашиваемый участок, характеризуется, как заболоченный водораздел с обширными участками верховых болот и плохо дренированных заболоченных участков грав. Водораздельные возвышенности покрыты зарослями кустарничковой ивы, реки и ручьи мелководны, с плохо дренированными берегами. В таких ландшафтно-топографических условиях размещение поселенческих и хозяйственных объектов древнего и современного коренного населения крайне маловероятно. Данная местность малопригодна для стационарных стоянок человека.

По результатам проведенного историко-культурного обследования авторами отчета рекомендовано разрешить хозяйственное освоение земельных участков, отводимых по проекту «Строительство поисково-оценочной скважины № 112 Северо-Мишваньской структуры» Шифр: 16456-23/03, общей площадью 9,7296 га, без ограничений, связанных с осуществлением мероприятий по сохранению объектов культурного наследия.

7. Перечень документов и материалов, собранных и полученных при проведении экспертизы, а также использованной для нее специальной и справочной литературы:

1. Федеральный Закон №73-ФЗ от 25.06.2002 «Об объектах культурного наследия (памятниках истории и культуры) народов Российской Федерации».
2. Постановление Правительства РФ от 15.07.2009 № 569 «Об утверждении Положения о государственной историко-культурной экспертизе».
3. Постановление Правительства РФ от 29.06.2015 № 646 «Об утверждении критериев

отнесения объектов культурного наследия, включенных в единый государственный реестр объектов культурного наследия (памятников истории и культуры) народов Российской Федерации, к объектам культурного наследия, находящимся в неудовлетворительном состоянии».

4. Постановление Правительства РФ от 12.09.2015 № 972 «Об утверждении Положения о зонах охраны объектов культурного наследия (памятников истории и культуры) народов Российской Федерации».

5. Приказ Министерства культуры РФ от 23 июля 2020 г. №827 "Об утверждении Единых правил организации комплектования, учета, хранения и использования музейных предметов и музейных коллекций".

6. Приказ Министерства культуры РФ от 03.10.2011 № 954 «Об утверждении Положения о Едином государственном реестре объектов культурного наследия (памятников истории и культуры) народов Российской Федерации».

7. Приказ Министерства культуры РФ от 04.06.2015 № 1745 «Об утверждении требований к составлению проектов границ территорий объектов культурного наследия».

8. Приказ Министерства культуры РФ от 25.06.2015 № 1840 «Об утверждении состава и Порядка утверждения отчётной документации о выполнении работ по сохранению объекта культурного наследия, включённого в единый государственный реестр объектов культурного наследия (памятников истории и культуры) народов Российской Федерации, или выявленного объекта культурного наследия, Порядка приёмки работ по сохранению объекта культурного наследия и подготовки акта приёмки выполненных работ по сохранению объекта культурного наследия, включённого в единый государственный реестр объектов культурного наследия (памятников истории и культуры) народов Российской Федерации, или выявленного объекта культурного наследия и его формы».

9. Приказ Министерства культуры РФ от 02.07.2015 № 1905 «Об утверждении порядка проведения работ по выявлению объектов, обладающих признаками объекта культурного наследия, и государственному учёту объектов, обладающих признаками объекта культурного наследия».

10. Приказ Министерства Культуры РФ от 01.09.2015 № 2328 «Об утверждении перечня отдельных сведений об объектах археологического наследия, которые не подлежат опубликованию».

11. Приказ Министерства культуры РФ от 27.11.2015 № 2877 «О порядке передачи государству археологических предметов, обнаруженных физическими и (или) юридическими лицами в результате проведения изыскательских, проектных, земляных, строительных, мелиоративных, хозяйственных работ, указанных в статье 30 федерального

закона от 25.06.2002 № 73-ФЗ «Об объектах культурного наследия (памятниках истории и культуры) народов Российской Федерации», работ по использованию лесов и иных работ»

12. Письмо Министерства культуры РФ от 27.01.2012 N 12-01-39/05-АБ «О методике определения границы территории объекта археологического наследия».

13. «Положение о порядке проведения археологических полевых работ и составления научной отчётной документации». Утверждено постановлением Бюро Отделения историко-филологических наук Российской академии наук от 20.06.2018 № 32.

14. ГОСТ 55627 – 2013 «Археологические изыскания в составе работ по реставрации, консервации, ремонту и приспособлению объектов культурного наследия». Утверждён и введён в действие Приказом Федерального агентства по техническому регулированию и метрологии от 09.10.2013 № 1138-ст.

15. Министерство строительства и жилищно-коммунального хозяйства Российской Федерации. Приказ от 30 декабря 2020 г. N 909/пр «Об утверждении изменения N 1 к СП 47.13330.2016 "СНиП 11-02-96 Инженерные изыскания для строительства. Основные положения"».

8. Обоснования выводов экспертизы

Изученная документация и привлеченные источники содержат полноценные сведения об испрашиваемых земельных участках и исчерпывающую информацию, соответствующую требованиям Федерального закона от 25.06.2002 № 73-ФЗ «Об объектах культурного наследия (памятниках истории и культуры) народов Российской Федерации», необходимую для согласования земляных, строительных, мелиоративных, хозяйственных работ, предусмотренных статьей 25 Лесного кодекса Российской Федерации работ по использованию лесов (за исключением работ, указанных в пунктах 3, 4 и 7 части 1 статьи 25 Лесного кодекса Российской Федерации) и иных работ.

Представленная документация позволяет сделать вывод, что поставленные задачи были выполнены в полном объеме и в соответствии с техническим заданием. На камеральном этапе были проведены историко-архивные исследования, определена степень изученности района работ. Полученные в результате камеральных работ данные обоснованно свидетельствуют об отсутствии на испрашиваемой территории объектов культурного наследия, выявленных объектов культурного наследия и объектов, обладающих признаками объекта культурного наследия.

9. Вывод экспертизы

На основании представленной документации, привлеченных литературных, архивных и иных источников, эксперт пришел к следующему выводу: на землях, подлежащих

хозяйственному освоению по проекту «Строительство поисково-оценочной скважины № 112 Северо-Мишваньской структуры» Шифр: 16456-23/03, общей площадью 9,7296 га, объекты культурного наследия, выявленные объекты культурного наследия, объекты, обладающие признаками объекта культурного наследия, отсутствуют.

Эксперт считает **возможным** проведение земляных, строительных, мелиоративных, хозяйственных работ, предусмотренных статьей 25 Лесного кодекса Российской Федерации работ по использованию лесов (за исключением работ, указанных в пунктах 3, 4 и 7 части 1 статьи 25 Лесного кодекса Российской Федерации) и иных работ, на землях, отводимых по проекту «Строительство поисково-оценочной скважины № 112 Северо-Мишваньской структуры» Шифр: 16456-23/03, общей площадью 9,7296 га, без ограничений, связанных с осуществлением мероприятий по сохранению объектов культурного наследия **(положительное заключение)**.

В соответствии с пунктом 4 статьи 36 Федерального закона от 25.06.2002 № 73-ФЗ, в случае обнаружения в ходе проведения изыскательских, проектных, земляных, строительных, мелиоративных, хозяйственных работ, указанных в статье 30 настоящего Федерального закона работ по использованию лесов и иных работ объекта, обладающего признаками объекта культурного наследия, в том числе объекта археологического наследия, заказчик указанных работ, технический заказчик (застройщик) объекта капитального строительства, лицо, проводящее указанные работы, обязаны незамедлительно приостановить указанные работы и в течение трех дней со дня обнаружения такого объекта направить в региональный орган охраны объектов культурного наследия письменное заявление об обнаруженном объекте культурного наследия.

Эксперт

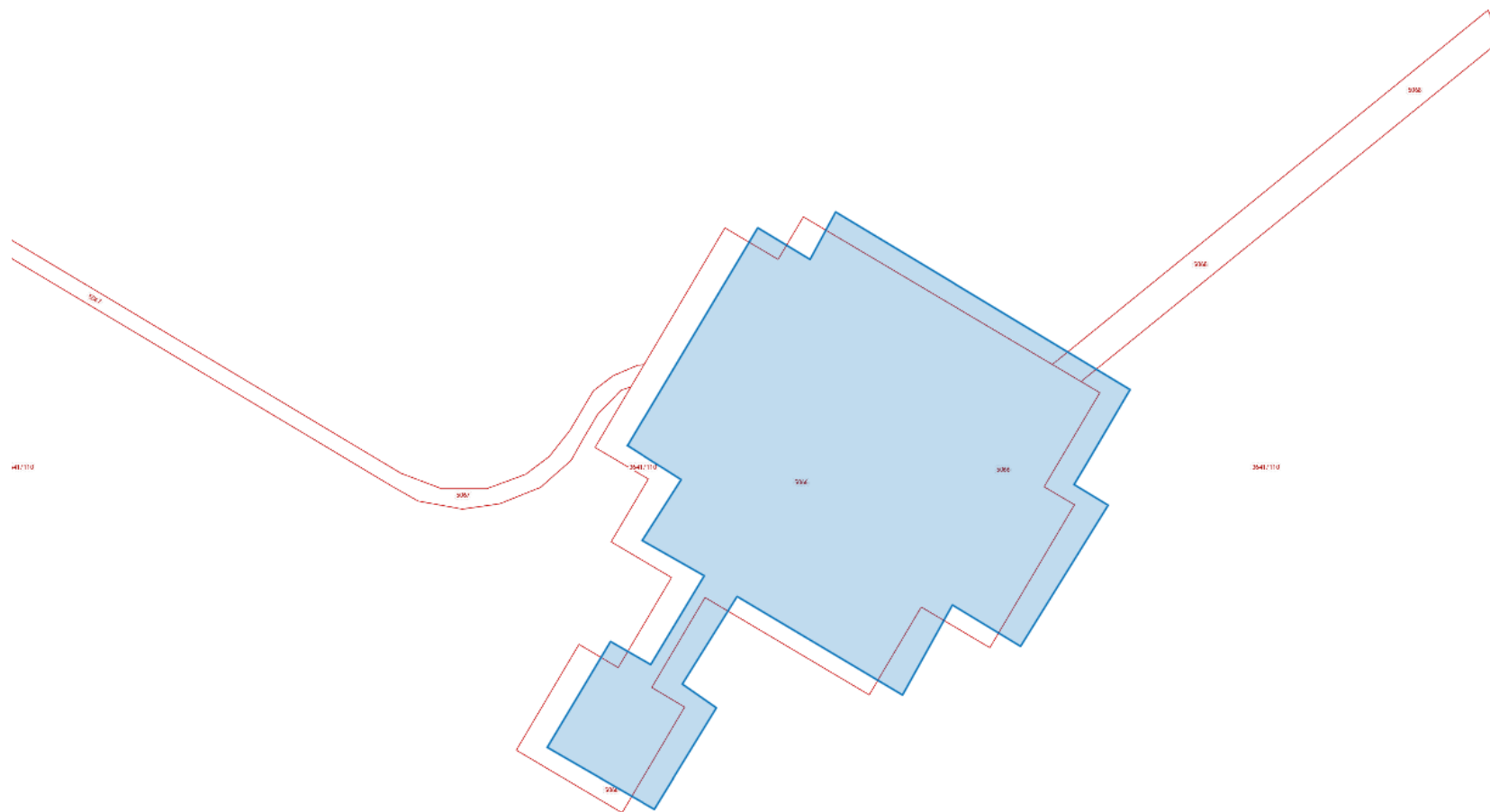
Е.И. Кочегов

31 октября 2023 г.

10. Список приложений

Приложение 1	Схема расположения земельных участков, отводимых по проекту «Строительство поисково-оценочной скважины № 112 Северо-Мишваньской структуры» Шифр: 16456-23/03, общей площадью 9,7296 га, на публичной кадастровой карте.	1 лист
Приложение 2	Технический отчёт: Историко-культурная оценка территории, испрашиваемой по проекту: «Строительство поисково-оценочной скважины № 112 Северо-Мишваньской структуры» Шифр: 16456-23/03, общей площадью 9,7296 га (камеральный этап).	45 листов

Схема расположения земельных участков, отводимых по проекту «Строительство поисково-оценочной скважины № 112 Северо-Мишваньской структуры» Шифр: 16456-23/03, общей площадью 9,7296 га, на публичной кадастровой карте.






ОБЩЕСТВО С ОГРАНИЧЕННОЙ ОТВЕТСТВЕННОСТЬЮ
«ЮГАНСКАЯ АРХЕОЛОГИЧЕСКАЯ ЭКСПЕДИЦИЯ»

УТВЕРЖДАЮ

Директор ООО «Юганская
Археологическая Экспедиция»

 М.В. Коноваленко

« 27 » октября 2023 г.

М.П.



ТЕХНИЧЕСКИЙ ОТЧЕТ:

ИСТОРИКО-КУЛЬТУРНАЯ ОЦЕНКА ТЕРРИТОРИИ, ИСПРАШИВАЕМОЙ ПО
ПРОЕКТУ: «СТРОИТЕЛЬСТВО ПОИСКОВО-ОЦЕНОЧНОЙ СКВАЖИНЫ № 112
СЕВЕРО-МИШВАНЬСКОЙ СТРУКТУРЫ» ШИФР: 16456-23/03,
ОБЩЕЙ ПЛОЩАДЬЮ 9,7296 ГА.
(КАМЕРАЛЬНЫЙ ЭТАП).

Нефтеюганск, 2023

АННОТАЦИЯ

Технический отчёт: Историко-культурная оценка территории, испрашиваемой по проекту: «Строительство поисково-оценочной скважины № 112 Северо-Мишваньской структуры» Шифр: 16456-23/03, общей площадью 9,7296 га (камеральный этап). ООО «ЮАЭ» – 45 страниц, 4 графических приложения, 39 источников, 3 текстовых приложения.

РОССИЯ, НЕНЕЦКИЙ АВТОНОМНЫЙ ОКРУГ, ЗАПОЛЯРНЫЙ РАЙОН, БОЛЬШЕЗЕМЕЛЬСКАЯ ТУНДРА, СЕВЕРО-МИШВАНЬСКОЙ СТРУКТУРЫ, Р. БОЛВАН-Ю.

Объектом исследования, в настоящем в отчете, является земельный участок, испрашиваемый под хозяйственное освоение по проекту «Строительство поисково-оценочной скважины № 112 Северо-Мишваньской структуры» Шифр: 16456-23/03, общей площадью 9,7296 га.

Цель работ - историко-культурная оценка территории, предназначенной для ведения хозяйственной деятельности по проекту «Строительство поисково-оценочной скважины № 112 Северо-Мишваньской структуры» Шифр: 16456-23/03, общей площадью 9,7296 га.

При проведении исследований ставились следующие **задачи**:

- анализ источников, литературы и картматериалов по рассматриваемой территории с учетом исследований предыдущих лет;
- сбор информации об объектах культурного наследия, известных на рассматриваемой и сопредельной территории;
- анализ ландшафтно-топографической ситуации испрашиваемой территории;
- оценка территории в плане вероятности наличия объектов культурного наследия и определение необходимости проведения натурного обследования;
- определение ограничений хозяйственной деятельности на рассматриваемой территории и выработка рекомендаций по обеспечению сохранности объектов культурного наследия;
- составление рабочих карт-схем и написание технического отчета в

бумажном и электронном видах.

Месторасположение объекта исследования:

Административно-территориальное местоположение: Российская Федерация, Ненецкий автономный округ, на ЗУ с кадастровым номером 83:00:070003:3641, земли сельскохозяйственного назначения.

Местоположение лесного участка: информация отсутствует, т.к. объект расположен на ЗУ с кадастровым номером 83:00:070003:3641.

Общая площадь отводимых земельных участков — 9,7296 га.

В результате историко-культурного исследования установлено, что рассматриваемая территория, подлежащая воздействию хозяйственных работ по проекту «Строительство поисково-оценочной скважины № 112 Северо-Мишваньской структуры» Шифр: 16456-23/03, общей площадью 9,7296 га, позволяет определить ее как территорию, не обладающую признаками наличия объектов культурного наследия. В связи с этим необходимость проведения полевых натурных работ отсутствует.

СОДЕРЖАНИЕ

СОДЕРЖАНИЕ	4
СПИСОК ГРАФИЧЕСКИХ ПРИЛОЖЕНИЙ	5
СПИСОК ТЕКСТОВЫХ ПРИЛОЖЕНИЙ	6
ПЕРЕЧЕНЬ СОКРАЩЕНИЙ	7
ВВЕДЕНИЕ	8
1. МЕТОДИКА ПРОВЕДЕНИЯ ИСТОРИКО-КУЛЬТУРНОГО ИССЛЕДОВАНИЯ	10
2. ИСТОРИЯ АРХЕОЛОГИЧЕСКИХ ИССЛЕДОВАНИЙ	17
3. ЛАНДШАФТНО-ТОПОГРАФИЧЕСКАЯ ХАРАКТЕРИСТИКА РАЙОНА ПРОВЕДЕНИЯ РАБОТ	23
4. ИСТОРИКО-КУЛЬТУРНАЯ ОЦЕНКА ТЕРРИТОРИИ	25
ЗАКЛЮЧЕНИЕ	27
СПИСОК ИСПОЛЬЗУЕМЫХ ИСТОЧНИКОВ	29
ГРАФИЧЕСКИЕ ПРИЛОЖЕНИЯ	34
ТЕКСТОВЫЕ ПРИЛОЖЕНИЯ.....	39

СПИСОК ГРАФИЧЕСКИХ ПРИЛОЖЕНИЙ

Графическое приложение 1	Обзорная карта-схема с обозначением района проведения исследований. М 1:10 000 000	1 лист
Графическое приложение 2	Обзорная карта Ненецкого автономного округа. Местонахождения земельных участков. М 1:5 000 000	1 лист
Графическое приложение 3	Карта-схема расположения участка археологической экспертизы с обозначением проектируемых объектов. М 1:25 000.	1 лист
Графическое приложение 4	Космоснимок интернет-ресурса "OpenStreetMap" от 07.2022 г. с обозначением проектируемых объектов строительства. М 1:5 000.	1 лист

СПИСОК ТЕКСТОВЫХ ПРИЛОЖЕНИЙ

Текстовое приложение 1	Письмо-запрос № 937 от 09.10.2023 Генерального директора А.Г. Ерцева на имя директора ООО «ЮАЭ» М.В. Коноваленко на проведение государственной историко-культурной экспертизы по проекту «Строительство поисково-оценочной скважины № 112 Северо-Мишваньской структуры» Шифр: 16456-23/03, общей площадью 9,7296 га	2 листа
Текстовое приложение 2	Карта-схема испрашиваемого участка под объект «Строительство поисково-оценочной скважины № 112 Северо-Мишваньской структуры» Шифр: 16456-23/03, общей площадью 9,7296 га. М 1:100 000.	1 лист
Текстовое приложение 3	Заключение № ОКН-20230905-14156868050-3 от 05.09.2023, Департамента внутреннего контроля и надзора Ненецкого автономного округа.	3 листа

ПЕРЕЧЕНЬ СОКРАЩЕНИЙ

WGS 84 - World Geodetic System 1984

ГИКЭ – государственная историко-культурная экспертиза

ЛЭП – линия электропередачи

ЛУ – лицензионный участок

НГДУ – нефтегазодобывающее управление

НИР – научно-исследовательская работа

НПО – научно-производственное объединение

НПЦ - Научно-производственный центр

ОАО – открытое акционерное общество

ООО – общество с ограниченной ответственностью

РФ – Российская Федерация

ФЗ – федеральный закон

ВВЕДЕНИЕ

В настоящем отчете представлены результаты камерального этапа историко-культурного исследования территории, испрашиваемой под хозяйственное освоение по проекту «Строительство поисково-оценочной скважины № 112 Северо-Мишваньской структуры» Шифр: 16456-23/03, общей площадью 9,7296 га.

Цель работ - историко-культурная оценка территории, предназначенной для ведения хозяйственной деятельности по проекту «Строительство поисково-оценочной скважины № 112 Северо-Мишваньской структуры» Шифр: 16456-23/03, общей площадью 9,7296 га.

При проведении исследований ставились следующие задачи:

- анализ источников, литературы и картматериалов по рассматриваемой территории с учетом исследований предыдущих лет;
- сбор информации об объектах культурного наследия, известных на рассматриваемой и сопредельной территории;
- анализ ландшафтно-топографической ситуации испрашиваемой территории;
- оценка территории в плане вероятности наличия объектов культурного наследия и определение необходимости проведения натурного обследования;
- определение ограничений хозяйственной деятельности на рассматриваемой территории и выработка рекомендаций по обеспечению сохранности объектов культурного наследия;
- составление рабочих карт-схем и написание технического отчета в бумажном и электронном видах.

Объект исследования – земельный участок, испрашиваемый под хозяйственное освоение по проекту «Строительство поисково-оценочной скважины № 112 Северо-Мишваньской структуры» Шифр: 16456-23/03, общей площадью 9,7296 га.

Месторасположение объекта исследования:

Административно-территориальное местоположение: Российская

Федерация, Ненецкий автономный округ, на ЗУ с кадастровым номером 83:00:070003:3641, земли сельскохозяйственного назначения.

Местоположение лесного участка: информация отсутствует, т.к. объект расположен на ЗУ с кадастровым номером 83:00:070003:3641.

1. МЕТОДИКА ПРОВЕДЕНИЯ ИСТОРИКО-КУЛЬТУРНОГО ИССЛЕДОВАНИЯ

Основными законодательными и нормативными документами по проведению историко-культурных изысканий и составлению научно-технической документации являются:

1. Федеральный Закон №73-ФЗ от 25.06.2002 «Об объектах культурного наследия (памятниках истории и культуры) народов Российской Федерации».
2. Постановление Правительства РФ от 15.07.2009 № 569 «Об утверждении Положения о государственной историко-культурной экспертизе».
3. Постановление Правительства РФ от 29.06.2015 № 646 «Об утверждении критериев отнесения объектов культурного наследия, включенных в единый государственный реестр объектов культурного наследия (памятников истории и культуры) народов Российской Федерации, к объектам культурного наследия, находящимся в неудовлетворительном состоянии».
4. Постановление Правительства РФ от 12.09.2015 № 972 «Об утверждении Положения о зонах охраны объектов культурного наследия (памятников истории и культуры) народов Российской Федерации».
5. Приказ Министерства культуры РФ от 23 июля 2020 г. №827 "Об утверждении Единых правил организации комплектования, учета, хранения и использования музейных предметов и музейных коллекций".
6. Приказ Министерства культуры РФ от 03.10.2011 № 954 «Об утверждении Положения о Едином государственном реестре объектов культурного наследия (памятников истории и культуры) народов Российской Федерации».
7. Приказ Министерства культуры РФ от 04.06.2015 № 1745 «Об утверждении требований к составлению проектов границ территорий объектов культурного наследия».
8. Приказ Министерства культуры РФ от 25.06.2015 № 1840 «Об

утверждении состава и Порядка утверждения отчётной документации о выполнении работ по сохранению объекта культурного наследия, включённого в единый государственный реестр объектов культурного наследия (памятников истории и культуры) народов Российской Федерации, или выявленного объекта культурного наследия, Порядка приёма работ по сохранению объекта культурного наследия и подготовки акта приёма выполненных работ по сохранению объекта культурного наследия, включённого в единый государственный реестр объектов культурного наследия (памятников истории и культуры) народов Российской Федерации, или выявленного объекта культурного наследия и его формы».

9. Приказ Министерства культуры РФ от 02.07.2015 № 1905 «Об утверждении порядка проведения работ по выявлению объектов, обладающих признаками объекта культурного наследия, и государственному учёту объектов, обладающих признаками объекта культурного наследия».

10. Приказ Министерства Культуры РФ от 01.09.2015 № 2328 «Об утверждении перечня отдельных сведений об объектах археологического наследия, которые не подлежат опубликованию».

11. Приказ Министерства культуры РФ от 27.11.2015 № 2877 «О порядке передачи государству археологических предметов, обнаруженных физическими и (или) юридическими лицами в результате проведения изыскательских, проектных, земляных, строительных, мелиоративных, хозяйственных работ, указанных в статье 30 федерального закона от 25.06.2002 № 73-ФЗ «Об объектах культурного наследия (памятниках истории и культуры) народов Российской Федерации», работ по использованию лесов и иных работ»

12. Письмо Министерства культуры РФ от 27.01.2012 N 12-01-39/05-АБ «О методике определения границы территории объекта археологического наследия».

13. «Положение о порядке проведения археологических полевых работ и составления научной отчётной документации». Утверждено постановлением

Бюро Отделения историко-филологических наук Российской академии наук от 20.06.2018 № 32.

14. ГОСТ 55627 – 2013 «Археологические изыскания в составе работ по реставрации, консервации, ремонту и приспособлению объектов культурного наследия». Утверждён и введён в действие Приказом Федерального агентства по техническому регулированию и метрологии от 09.10.2013 № 1138-ст.

15. Министерство строительства и жилищно-коммунального хозяйства Российской Федерации. Приказ от 30 декабря 2020 г. N 909/пр «Об утверждении изменения N 1 к СП 47.13330.2016 "СНиП 11-02-96 Инженерные изыскания для строительства. Основные положения"».

В настоящем отчете применяется следующие термины с соответствующими определениями:

— Объект культурного наследия — формулируется Ст. 3 закона РФ № 73 от 25.06.2002: «К объектам культурного наследия (памятникам истории и культуры) народов Российской Федерации (далее — объекты культурного наследия) в целях настоящего Федерального закона относятся объекты недвижимого имущества со связанными с ними произведениями живописи, скульптуры, декоративно-прикладного искусства, объектами науки и техники и иными предметами материальной культуры, возникшие в результате исторических событий, представляющие собой ценность с точки зрения истории, археологии, архитектуры, градостроительства, искусства, науки и техники, эстетики, этнологии или антропологии, социальной культуры и являющиеся свидетельством эпох и цивилизаций, подлинными источниками информации о зарождении и развитии культуры»;

— археологические предметы – движимые вещи, основным или одним из основных источников информации о которых, независимо от обстоятельств их обнаружения, являются археологические раскопки, или находки, в том числе предметы, обнаруженные в результате таких раскопок или находок;

— культурный слой – слой в земле или под водой, содержащий следы существования человека, время возникновения которых превышает 100 лет и

включающий археологические предметы;

— археологические полевые работы (археологические разведки, археологические раскопки, археологические наблюдения) – работы по выявлению и изучению объектов археологического наследия;

— камеральная обработка – неотъемлемая часть археологических полевых работ, включающая лабораторную обработку и научный анализ собранного материала.

Историко-культурная оценка исследуемой территории с точки зрения вероятности наличия на ней объектов культурного наследия и определение необходимости проведения натурного обследования с целью их выявления до начала хозяйственных работ проводится на основании изучения исходной документации, включающего в себя:

- анализ архивных и литературных источников по древней и современной истории населения, проживавшего на территории левобережья р. Обь;

- анализ природно-географической среды и ландшафтно-топографической характеристики территории, с учетом динамики ее развития, с точки зрения благоприятности для заселения и использования ее человеком в прошлом и настоящем. Анализ ландшафтно-топографической ситуации проводился по топографическим картам ГГЦ М 1:100 000, топографическим картам М 1:500 000, космоснимкам земной поверхности высокого разрешения, архивным и литературным данным;

- анализ традиционного уклада жизни коренных народов, а также особенностей размещения известных жилых, хозяйственных, культовых объектов, как на изучаемой, так и на прилегающей территориях;

- изучение ранее проведенных археологических исследований на испрашиваемой территории.

Анализ ландшафтно-топографической ситуации расположения известных объектов историко-культурного наследия в регионе показал, что для большинства из них характерны следующие

ландшафтно-топографические условия расположения, по которым можно прогнозировать их наличие или отсутствие на неизученных территориях:

1. Наличие достаточных для жизни биоресурсов:

– сочетание двух или более ландшафтов (зон), позволяющих вести комплексное хозяйство и использовать биоресурсы, учитывая цикличность урожая дикоросов и рождаемости (выживания в неблагоприятные периоды) промысловых животных;

– близость водоема в большинстве случаев является самым необходимым условием для расположения объектов историко-культурного наследия;

2. Близость транспортных путей (зимники, судоходные реки, нартовые дороги);

3. Некоторые объекты, например городища, располагаются на участках, выделяющихся из общего ландшафта (урочища; возвышенности, имеющие большой перепад высот по сравнению с прилегающей территорией), особенно на мысовидных выступах береговых террас рек;

4. Наличие хорошо дренированных, не затапливаемых в паводок участков береговых террас и грив, особенно, занятых беломошными борами;

5. Проточные, либо глубокие озера, что предотвращало замор и являлось наиболее удачным местом ловли методом запора, являющимся самым древним способом добычи рыбы. Также перспективными местами являются приустьевые участки рек, ручьев;

6. Места расположения стойбищ, летников, зимников, юрт и т.д. коренного населения, ведущего традиционный образ жизни.

Эти признаки могут встречаться как в комплексе, так и по отдельности.

Расположение объектов в соответствии с вышперечисленными условиями позволяло древнему человеку использовать биоресурсы леса (строительные материалы, топливо, копытные, боровая дичь, ягоды и т.д.), реки (рыба, водоплавающая дичь и т.д.) и верховых болот (болотная ягода), не меняя места своего жительства в зависимости от сезона.

В топографическом плане поселения эпохи камня и бронзы, как и более

поздние зимние поселения оседлых рыболовов, в основном приурочены к берегам больших и малых рек, озер, ручьев и проток. Обычно они располагаются у края береговых речных террас, по гривам и увалам, часто вдали от современного русла. Летние стойбища рыболовов всех эпох обнаруживаются и на низких берегах озер, и на сухих останцах в речных поймах. Поскольку многие древние озера и протоки в настоящее время заболочены, следы таких поселений могут быть обнаружены в слоях торфа. Остатки сезонных охотничьих и оленеводческих стойбищ встречаются в глубине лесных массивов, вдали от рек и озер, по краям верховых болот. Городища строили на больших и малых реках, чаще всего на естественно укрепленных возвышенных местах: мысах, стрелках в устьях ручьев, на прямых береговых участках, ограниченных оврагами и балками, на одиноких сухих «островах» посреди болот.

В районах материковых возвышенностей известны археологические объекты, расположенные и на низких участках береговых террас, как рек, так и озер. Почти все объекты в таких случаях приурочены к устьям притоков, а также ручьев и логов. В таких же условиях на сегодняшний день располагаются и некоторые этнографические объекты.

Еще одним из индикаторов присутствия объектов культурного наследия, в частности объектов археологии, является наличие на топографических основах относительно современных объектов типа: сараев, рыбацких и охотничьих изб, развалин, кладбищ, летников, зимников, бывших населенных пунктов, урочищ и т.д. Часто в таких местах при натурном обследовании выявляются, кроме современных хозяйственных объектов, объекты археологии и этнографии. Это связано с традиционностью хозяйственного уклада местного населения и использованием одних и тех же мест, как в древности, так и в настоящее время. Новые населенные пункты зачастую возникали на месте существовавших в древности поселений или иных объектов. Кроме того, бывшие и современные юрты сами по себе являются объектами культурного наследия.

Таким образом, к **перспективной зоне** относятся территории, где в силу геоморфологических и ландшафтных особенностей наиболее вероятно нахождение объектов историко-культурного наследия. Зоны выделяются на основании анализа ландшафтно-топографической ситуации, научной литературы, архивных материалов и практического опыта предшествующих научных исследований, определивших закономерности расположения объектов историко-культурного наследия в том или ином регионе.

К **неперспективной зоне** относятся участки, которые по ландшафтно-топографическим параметрам не соответствуют условиям, необходимым для размещения на них долговременных поселенческих комплексов, хозяйственных и культовых объектов, а также временных поселений, на которых не требуется постоянного присутствия человека. Также к неперспективным могут быть отнесены участки, на которых выявление объектов культурного наследия на сегодняшний день технически невозможно. В первую очередь это площади, занятые различными видами болот. Заболоченные участки водоразделов не пригодны для поселений и могли использоваться только как полигоны для сбора дикоросов.

2. ИСТОРИЯ АРХЕОЛОГИЧЕСКИХ ИССЛЕДОВАНИЙ

В Большеземельской тундре, начиная с конца 1930-х гг., Г.А. Черновым открыты и изучены многочисленные памятники эпохи камня и раннего металла [Чернов, 1948; 1951; 1954]. В 1985 году Г.А. Черновым составлена сводка по памятникам Большеземельской тундры, включающая 325 памятников, известных к 1985 г. [Чернов, 1985]. В Ненецком автономном округе обнаружены археологические памятники разных эпох – от мезолита (VII-VI тыс. до н.э.) до средневековья. Подавляющее большинство памятников – дюнные стоянки, сборы с которых производились только с поверхности.

Значительный вклад в первобытную и средневековую археологию региона внесли Л.П. Хлобыстин, В.Е. Лузгин, О.В. Овсянников, В.В. Питулько, А.М. Мурыгин, В.С. Стоколос и др. [Хлобыстин, 1973; Лузгин, 1974; 1977, Овсянников, 1987-1996; Питулько, 1988].

Л.П. Хлобыстин в 1984-86 годах обнаружил ряд памятников по побережью Баренцева моря, им был раскопан один из самых интересных объектов – поселение Мыс Входной, давший хорошо стратифицированный материал. Благодаря многослойности поселения и серии радиоуглеродных дат прослежена эволюция керамических комплексов на протяжении I тыс. до н.э. Также Л.П. Хлобыстин исследовал раскопками несколько средневековых святилищ на острове Вайгач [Хлобыстин, 1991]. Здесь им было добыто большое количество жертвенных предметов из металла – украшений и сакральных изображений. Среди них были и более поздние предметы, оказавшиеся изделиями древнерусских мастеров. Эти находки подтвердили летописные известия о поездках ладожан и новгородцев в далекие земли югры и самоеди в XI-XII вв. Древняя часть святилищ принадлежала юграм. Раскопки их поселений на Вайгаче и побережье Югорского Шара дали возможность выделить культуру приморских охотников, черты которой оказались близки к усть-полуйской культуре Западной Сибири [Хлобыстин, 1987; Хлобыстин, Питулько, Станюкович, 1993].

В 1984 г. состоялась первая разведочная экспедиция ЛОИА АН СССР под руководством О.В. Овсянникова по западному побережью п-ова Канин. Были выделены 13 пунктов находок, часть которых датирована поздним мезолитом – ранним неолитом [Овсянников, 1986]. Наибольшее количество памятников выявлено по берегам р. Большая Бугряница и Тархановый ручей. Позже О.В. Овсянниковым в низовьях р. Печора исследовано Ортинское городище, датированное VI-XI вв. – предполагаемый племенной центр населения, проживающего здесь до прихода ненцев. Памятник полностью раскопан в 1987-1992 гг. Исследования этого памятника дали огромный вещественный материал: остатки дерево-земляных сооружений оборонительного характера, бревенчатые жилища и хозяйственные постройки, предметы обихода и украшения [Овсянников, 1991. С. 42-44]. О.В. Овсянников и В.В. Питулько открыли в конце 1980-х – начале 1990-х гг. множество стоянок в районе Городецкого озера и в низовьях Печоры [Питулько, 1991].

В 1983 г. разведочная экспедиция В.С. Стоколоса исследовала р. Морею, в нижнем течении которой найдены поселения эпохи железа Хутыюнкосе, позже опубликованные А.М. Мурыгиным [Мурыгин, 1990].

Изучением памятников железного века и средневековья на территории Большеземельной тундры с 1980-х по 2005 гг. занимался А.М. Мурыгин.

В 1992 г. А.М. Мурыгиным проведены археологические исследования на континентальной и прибрежной части п-ва Варандей. В результате проведенных работ на территории месторождений им. Р. Требса и А. Титова выявлено семь археологических памятников (Пярцаряха 1, Пярцаряха 2, Варанивьяха 1, Наульяха 1, Наульяха 2, Наульяха 3, Наульто 1) и один памятник на р. Нээбтъяха (Нээбтъяха 1) [Мурыгин, 1992].

В 1996 г. археологической экспедицией под руководством С.В. Гусева на месторождении Южное Хылчу-Ю выявлены две стоянки с кремневым инвентарем (Ярей-Ю и Хылчу-Ю), датируемые предварительно эпохой мезолита [Гусев, 1996; 1997].

В 2005 г. низовья р. Яйяха обследованы сотрудниками Института языка,

литературы и истории Коми научного центра УрО РАН Мурыгиным А.М. и Кленовым М.В. Ими выявлено четыре пункта нахождения фрагментов средневековой керамики. Также обследованы зоны строительства и обустройства скважин Западного Лекейягинского нефтяного месторождения, осмотрен район пос. Варандей. В результате проведенных работ выявлен новый объект культурного наследия – стоянка Неэбтеяха II [Кленов, Мурыгин, 2005].

С 2008 г. начал работу археологический отряд Ненецкого краеведческого музея под руководством И.В. Хозяинова. Им возглавлены разведочные экспедиции на Югорский п-ов, на р. Колву и нижнее течение р. Куя [Хозяинов, 2008, 2009], ведутся работы в окрестностях г. Нарьян-Мар.

С 2011 г. на территории Большеземельской тундры проводятся разведочные работы специалистами ООО «НПО «Северная археология-1».

В 2011 г. в результате проведенного натурного обследования территории месторождений им. Р. Требса и А. Титова выявлено 27 новых памятников археологии, датируемых от эпохи неолита до нового времени, среди которых впервые выявлены памятники археологии, расположенные в приморской низменности, называемой Варандейской лабтой [Александров, 2011].

В том же году обследовалась территория, испрашиваемая по объекту «Обустройства нефтяных месторождений им. Р. Требса и А. Титова. Газопровода ЦПС месторождения им. Р. Требса – ЦПС месторождения Южное-Хыльчюю». В результате проведенного натурного обследования обнаружено четыре объекта культурного наследия, в том числе, вновь выявленный памятник археологии – стоянка Ярейю 2 [Александров, 2012].

В 2012 г. обследовалась территория Северо-Сарембойского месторождения в верхнем течении рек Сарембойяха и Лэкэйяха, в результате работ выявлено три памятника археологии [Балуева, 2013].

В 2014 г. проведено натурное обследование на земельных участках, испрашиваемых под строительство линейных и площадных объектов по проекту «Межпромысловый нефтепровод от ЦПС Западно-Лекейягинского

месторождения до узла 18 НП «Юх-Варандей», были выявлены семь новых объектов культурного наследия (Хабисоваяха 1, Хабисоваяха 2, Хабисоваяха 3, Яйяха 5, Яйяха 6, Яйяха 7, Яйяха 8) [Визгалов, 2014].

В 2015 г. натурное обследование проводилось на Лабаганском и Наульском месторождении нефти. На берегу р. Лабаганяха на территории Лабаганского месторождения выявлена стоянка Нижняя Лабаганяха 1 [Визгалов, 2016].

В 2017 г. западный участок месторождения нефти им. Р. Требса частично обследован разведочной группой «НПО «Северная археология-1» под руководством Г.П. Визгалова. Археологическая разведка проводилась в урочище Нгевсалялабта в связи с предполагаемым строительством кустовых скважин №19, №20 №21, №24. Памятники археологии не выявлены [Визгалов, 2018].

В 2018 г. проведены натурные обследования по трассе проектируемого газопровода «Газопровод от ЦПС «Требса» до УПН «Лабаганская», в ходе которых на песчаном выдуве левого берега р. Нэбтеяха найдены железные предметы сер. XIX в. [Никулин, 2019].

В 2018 г. сотрудниками ИЯЛИ Коми НЦ УрО РАН под руководством В.Н. Карманова проведено натурное обследование под строительство кустовой площадки скважины №3 Северо-Мукеркамьлькского нефтяного месторождения [Карманов, 2018].

В 2019 г. в ходе обследования земельных участков в верховьях р. Пярцорезяха выявлен новый памятник историко-культурного наследия сер. XIX в. – одиночная могила Сырапензято 1 [Шульга, 2020].

Территория Харьягинского месторождения в археологическом плане исследована слабо. Несколько натурных обследований проводилось в последние годы.

В 2013 г. разведочной группой под руководством Е.И. Кочегова проведено натурное обследование земельных участков, испрашиваемых ЗАО «ТюменьНИПИнефть» по проекту «Обустройства Харьягинского

месторождения нефти». В результате работ объектов культурного наследия не выявлено [Кочегов, 2013].

В 2015 г. проведена археологическая разведка на территории Харьягинского месторождения по проекту «Проект обустройства Харьягинского месторождения. Очередь 4А и 4В. Обустройство расширение кустов скважин ЕР-1, ЕР-2, новых кустов НР-1, WР-1, WР-2 и коридоров коммуникаций». Испрашиваемые земельные участки, на которых проводилась археологическая разведка, расположены в междуречье рр. Колва и Хараяха и на правом берегу р. Колва. Куст скважин ЕР-1 расположен в западной части участка, испрашиваемого по «Проекту обустройства Харьягинского месторождения. Очередь 5. Обустройство куста скважин ЕР-3 и коридоров коммуникаций». В результате работ объектов культурного наследия не обнаружено [Акт ГИКЭ № 0465].

В 2016 г. проведены натурные обследования под руководством Т.А. Цыгвинцевой на территории, отведённой под «Обустройство Харьягинского нефтяного месторождения. Обустройство кустов №№ 1123, 1071» в районе долин руч. Сеношор и безымянных ручьёв – левых притоков р. Колвы Харьягинского месторождения, в ходе которых также объекты культурного наследия не выявлены [Акт ГИКЭ К_1123_1071, 2016].

Также в 2016 г. на территории Харьягинского месторождения проведена археологическая разведка под руководством К.Э. Истомина по проекту «Строительство эксплуатационных кустов скважин №№ 1071, 1123», в ходе которой объектов культурного наследия не обнаружено [Акт ГИКЭ № 14Э-16].

В 2017 г. под руководством Т.А. Цыгвинцевой проведено натурное обследование земельного участка, предназначенного под «Обустройство Харьягинского нефтяного месторождения. Обустройство куста № 1504». В результате работ объектов культурного наследия не выявлено [Акт ГИКЭ № 1504].

Ближайшие к исследуемой территории объекты культурного наследия

расположены в верхнем течении р. Колва – стоянки Колвинская 10-18, выявленные Г.А. Черновым в 1975 г. [Чернов, 1985. С 55-56].

В 2018 году Чикуновой И.Ю. были проведены археологические исследования в зоне размещения поисково-разведочной скважины «Мадачагская 2» Медынско-Варандейского лицензионного участка в Заполярном районе Ненецкого автономного округа Архангельской области, объектов культурного наследия не выявлено.

В 2021 году Кочеговым Е.И. были проведены археологические исследования по проекту: "Строительство эксплуатационных скважин Кумжинского газоконденсатного месторождения. Эксплуатация пласта С2-3" площадью 161, 5 га и «Обустройство Кумжинского газоконденсатного месторождения» площадью 1056,5 га, объектов культурного наследия не выявлено.

В 2022 году на обследуемой территории были проведены работы по проекту «Строительство поисковооценочных скважин № 109, 110, 111 Северо-Мишваньской структуры».

В Ненецком автономном округе известно более 800 археологических объектов разного времени и разной степени изученности. Лучше всего исследованы территории правобережья нижнего течения р. Печора, где найдено более половины всех древних поселений и стоянок. Это обусловлено значительным количеством полевых исследований этой части региона, связанным с активным развитием инфраструктуры в данном месте.

3. ЛАНДШАФТНО-ТОПОГРАФИЧЕСКАЯ ХАРАКТЕРИСТИКА РАЙОНА ПРОВЕДЕНИЯ РАБОТ

Большеземельская тундра - холмистая мореная равнина, расположенная в пределах междуречья рек Печора и Уса, и горными кряжами Урала и Пай-Хоем. Преобладающие высоты варьируют в пределах 100-150 м, наибольшая 242 м (Балтийская система высот). Низменное, сильно заболоченное приморское побережье к югу повышается террасами, сложенными морскими песками и глинами, и переходит в сильно всхолмленную местность с довольно высокими грядами: Вангурей, Еней, Лыммусюр и др. От Хайпудырской губы к устью р. Цильмы протягивается возвышенность, называемая Большеземельский хребет, служащий водоразделом рек, впадающих в Баренцево море и в реку Печора.

Общий вид территории представляет собой равнину с необычайно своеобразными, бесчисленными всхолмлениями различной величины и формы. Вытянутые гряды, разделенные замкнутыми и ложбинообразными понижениями, занятые озерами и болотами. Ландшафт на этой территории типично тундровый. Относительно сухие участки тундры приурочены к песчаным и супесчаным краям речных и озерных террас, бугров, останцев и моренных гряд.

Растительность представлена тундровыми травами, ягелем, морошкой и голубикой. На пониженных, влажных участках тундры преобладает осоковая растительность. На приречных участках и хорошо дренируемых низинах произрастают кустарники (преимущественно карликовая ива и карликовая береза). Наблюдается доминирование тундровых и осоково-пушицево-сфагновых сообществ, типичных для тундры. Растительные сообщества представлены преимущественно кустарниковыми и ерниковыми тундрами, травяно-осоковыми болотами, тундровыми луговинами. Плоские, слабодренированные участки зоны типичных тундр заняты характерными для данной природной зоны плоскобугристыми болотными комплексами.

Климат континентальный. Характеризуется продолжительным зимним периодом, около 7-8 месяцев и коротким летом с частичной облачностью, и холодными ветрами, низким радиационным и тепловым балансом. Переходные времена года очень короткие. Наблюдаются поздние весенние и ранние осенние заморозки, резкие изменения температуры в течении года.

Средняя температура зимних месяцев составляет -17 – -24 С, высота снежного покрова 60-70 см. Минимальные температуры могут достигать -50 С. Количество осадков - 400 мм в год.

Длительные холодные и малоснежные зимы и связанные с этим условия, определяют повсеместное распространение на данной территории многомерзлотных пород. Мощность мерзлотной толщи в пределах Большеземельской тундры составляет от 50 до 200 метров и более. С многолетними мерзлотными процессами связано активное рельефообразование. Прежде всего, это морозобойное трещинообразование, формирующее полигональные системы. Характерное явление для этой территории – формирование бугров пучения, развивающихся в пределах болотных комплексов. Это плоско и крупнобугристые торфяники.

Почвообразовательный процесс обусловлен низкими температурами, коротким летом, широким распространением многомерзлотных пород, переувлажненностью и развивается по глеево-болотному типу [Михалев и др., 2008].

4. ИСТОРИКО-КУЛЬТУРНАЯ ОЦЕНКА ТЕРРИТОРИИ

Настоящий отчет отражает результаты историко-культурной оценки земельного участка, относительно вероятности нахождения объектов культурного наследия, испрашиваемого по проекту «Строительство поисково-оценочной скважины № 112 Северо-Мишваньской структуры» Шифр: 16456-23/03, общей площадью 9,7296 га, расположенного на территории Ненецкого автономного округа, в границах Северо-Мишваньской структуры, в правобережье р. Болван-Ю (граф. прил. 1-2).

В результате анализа источников не получено сведений об объектах культурного наследия, расположенных на землях, подлежащих хозяйственному освоению по проекту «Строительство поисково-оценочной скважины № 112 Северо-Мишваньской структуры» Шифр: 16456-23/03, общей площадью 9,7296 га.

В процессе камерального исследования, ландшафтно-топографическая ситуация на участке, была уточнена по спутниковым снимкам высокого разрешения. По результатам проведенного анализа установлено, что земельный участок, испрашиваемый по проекту «Строительство поисково-оценочной скважины № 112 Северо-Мишваньской структуры» Шифр: 16456-23/03, признан неперспективными в плане вероятности нахождения объектов культурного наследия, т. к. территория, на которой расположен испрашиваемый участок, характеризуется, как заболоченный водораздел с обширными участками верховых болот и плохо дренированных заболоченных участков грив. Водораздельные возвышенности покрыты зарослями кустарничковой ивы, реки и ручьи мелководны, с плохо дренированными берегами. В таких ландшафтно-топографических условиях размещение поселенческих и хозяйственных объектов древнего и современного коренного населения крайне маловероятно. Данная местность малопригодна для стационарных стоянок человека.

В результате анализа источников, литературы, картографических материалов установлено, что рассматриваемая территория отличается

обширными заболоченными участками тундры с небольшими озерами. Берега озер низкие частично заболочены и покрыты кустарничковой ивой.

В результате проведенного камерального исследования испрашиваемого участка, всю площадь земельного участка, отводимого под предполагаемое строительство по проекту «Строительство поисково-оценочной скважины № 112 Северо-Мишваньской структуры» Шифр: 16456-23/03, можно отнести к бесперспективной зоне на предмет наличия объектов культурного наследия. В связи с этим необходимость проведения полевых натурных работ отсутствует.

ЗАКЛЮЧЕНИЕ

В процессе работ, на основании анализа исходных материалов, литературных и архивных источников, картматериалов проведены историко-культурные исследования на землях, испрашиваемых по проекту «Строительство поисково-оценочной скважины № 112 Северо-Мишваньской структуры» Шифр: 16456-23/03, общей площадью 9,7296 га.

В результате историко-культурных изысканий установлено, что на земельных участках, подлежащих воздействию хозяйственных работ по проекту «Строительство поисково-оценочной скважины № 112 Северо-Мишваньской структуры» Шифр: 16456-23/03, общей площадью 9,7296 га, объекты культурного наследия, включенные в Единый государственный реестр объектов культурного наследия РФ, выявленные объекты культурного наследия, объекты, обладающие признаками объектов культурного наследия, отсутствуют.

Для испрашиваемой территории проведена историко-культурная оценка территории по степени вероятности выявления на ней объектов культурного наследия. В результате исследования выяснено, что запрашиваемая территория относится к территории, не обладающей признаками наличия объектов культурного наследия.

Рекомендуем **разрешить** проведение земляных, строительных, мелиоративных, хозяйственных работ, предусмотренных статьей 25 Лесного кодекса Российской Федерации работ по использованию лесов (за исключением работ, указанных в пунктах 3, 4 и 7 части 1 статьи 25 Лесного кодекса Российской Федерации) и иных работ, на земельных участках, отводимых по проекту «Строительство поисково-оценочной скважины № 112 Северо-Мишваньской структуры» Шифр: 16456-23/03, общей площадью 9,7296 га, **без ограничений, связанных с осуществлением мероприятий по сохранению объектов культурного наследия.**

Следует учитывать, что современные методы исследования не всегда

позволяют выявить такие специфические объекты культурного наследия, как случайные находки, клады, промысловые объекты и т. д. Поэтому, если в процессе строительства или иных хозяйственных работ будут выявлены объекты культурного наследия, то вступает в силу пункт 4 статьи 36 Федерального закона от 25.06.2002 № 73-ФЗ: «в случае обнаружения в ходе проведения изыскательских, проектных, земляных, строительных, мелиоративных, хозяйственных работ, указанных в статье 30 настоящего Федерального закона работ по использованию лесов и иных работ объекта, обладающего признаками объекта культурного наследия, в том числе объекта археологического наследия, заказчик указанных работ, технический заказчик (застройщик) объекта капитального строительства, лицо, проводящее указанные работы, обязаны незамедлительно приостановить указанные работы и в течение трех дней со дня обнаружения такого объекта направить в региональный орган охраны объектов культурного наследия письменное заявление об обнаруженном объекте культурного наследия».

Объекты культурного наследия (археологии) являются федеральной собственностью и охраняются законодательством РФ. Согласно ст. 61 Федерального закона № 73-ФЗ от 25.06.2002 «Об объектах культурного наследия ...»: «Лица, причинившие вред объекту культурного наследия, обязаны возместить стоимость восстановительных работ, а лица причинившие вред объекту археологического наследия – стоимость мероприятий, необходимых для его сохранения, указанных в статье 40 настоящего Федерального закона, что не освобождает данных лиц от административной и уголовной ответственности, предусмотренных за совершение таких действий».

СПИСОК ИСПОЛЬЗУЕМЫХ ИСТОЧНИКОВ

1. АКТ № 21-53/ЕК государственной историко-культурной экспертизы документации, за исключением научных отчетов о выполненных археологических полевых работах, содержащей результаты исследований, в соответствии с которыми определяется наличие или отсутствие объектов, обладающих признаками объектов культурного наследия, на землях, подлежащих воздействию земляных, строительных, мелиоративных, хозяйственных работ, предусмотренных статьей 25 Лесного кодекса Российской Федерации работ по использованию лесов (за исключением работ, указанных в пунктах 3, 4 и 7 части 1 статьи 25 Лесного кодекса Российской Федерации) и иных работ, по проекту: "Строительство эксплуатационных скважин Кумжинского газоконденсатного месторождения. Эксплуатация пласта С2-3" площадью 161,5 га в заполярном районе Ненецкого автономного округа. 2021 г. Кочегов Е.И.

2. Акт № 21-54/ЕК государственной историко-культурной экспертизы документации, за исключением научных отчетов о выполненных археологических полевых работах, содержащей результаты исследований, в соответствии с которыми определяется наличие или отсутствие объектов, обладающих признаками объекта культурного наследия, на землях, подлежащих воздействию земляных, строительных, мелиоративных, хозяйственных работ, предусмотренных статьей 25 Лесного кодекса Российской Федерации работ по использованию лесов (за исключением работ, указанных в пунктах 3, 4 и 7 части 1 статьи 25 Лесного кодекса Российской Федерации) и иных работ, по проекту: «Обустройство Кумжинского газоконденсатного месторождения» площадью 1056,5 га в Заполярном районе Ненецкого автономного округа 2021 г. Кочегов Е.И.

3. Акт № 25-ИЧ-0918 государственной историко-культурной экспертизы документации, за исключением научных отчетов о выполненных археологических полевых работах, содержащей результаты исследований, в

соответствии с которыми определяется наличие или отсутствие объектов, обладающих признаками объекта культурного наследия, на земельных участках, подлежащих воздействию земляных, строительных, мелиоративных, хозяйственных работ: Технический отчет «Археологические исследования в зоне размещения поисково-разведочной скважины «Мадачагская 2» Медынского-Варандейского лицензионного участка в Заполярном районе Ненецкого автономного округа Архангельской области в 2018 году». Чикунова И.Ю.

4. Александров С.В. Отчет о результатах научно-исследовательских работ по обследовании территории на предмет наличия объектов культурного наследия (камеральное и натурное обследование) на земельных участках по объекту: «Обустройства нефтяных месторождений им. Р. Требса и А. Титова. Газопровода ЦПС месторождения им. Р. Требса – ЦПС месторождения Южное-Хыльчую». Нефтеюганск. Архив ООО «НПО «Северная археология -1. 2011.

5. Александров С.В. Отчет «Об археологических разведках проведенных в Заполярном районе, Ненецкого автономного округа Архангельской области на участках обустройства месторождений им. Р.Требса и А.Титова, Варандейского месторождения в 2011 г.» В 2 т. Нефтеюганск. Архив ООО «НПО «Северная археология -1». 2012.

6. Атлас памятников истории и культуры Нижнепечорья. 1998 г. Нарьян-Мар.

7. Балужева Ю.В. Отчет по результатам научно-исследовательских работ по обследуемой территории: «Трасса нефтепровода и ВЛ 35 км от УПСВ Северного-Сарембоя до Западно-Лекейягинской ЦПС, 3 кустовых площадки и площадка УПСВ на С.-Сарембое, коридоры коммуникаций от кустовых площадок на УПСВ С.-Сарембоя». Нефтеюганск. Архив ООО «НПО «Северная археология -1». 2013.

8. Визгалов Г. П. Отчет о НИР «Историко-культурные изыскания (натурное обследование) земельных участков, испрашиваемых для

- размещения объекта «межпромысловый нефтепровод от ЦПС Западно-Лекейягенского месторождения до узла 18 НП «ЮХ-Варандей» с электрообогревом в Заполярном районе, Ненецкого АО, проведенные в 2014 году». Нефтеюганск. Архив ООО «НПО «Северная археология -1». 2014.
9. Визгалов Г. П. Отчет о НИР по теме: «Археологические полевые работы (разведки) проведенные в междуречье р. Печера и р. Кара в Заполярном районе Ненецкого Автономного округа в 2015г. Нефтеюганск. Архив ООО «НПО «Северная археология -1». 2016.
 10. Визгалов Г.П. Отчет о НИР по теме: Археологические полевые работы (разведки), проведенные на нефтяных месторождениях им. Р.Требса и А.Титова, и на Наульском месторождение в Заполярном районе Ненецкого автономного округа в 2017 г. Нефтеюганск. Архив ООО «НПО «Северная археология -1». 2018.
 11. Гусев С. В. Отчет о работе Печорской археологической экспедиции на побережье Печорского моря и в устье р. Печора в июле 1995 года. М, 1996. Архив НОКМ.
 12. Гусев С. В. Отчет об археологических исследованиях в авандельте р. Печоры и в Большеземельской тундре в июле-августе 1996 года. М., 1997. Архив НОКМ.
 13. Кленов М.В. Мурыгин А.М. Отчет по итогам обследования зоны строительства и обустройства нефтяных месторождений в районе поселка Варандей в Ненецком автономном округе Архангельской области в 2005 г. Сыктывкар, 2005.
 14. Куратов А. А. Археологические памятники Архангельской области. Архангельск, 1978.
 15. Лузгин В. Е. Разведка в Малоземельской тундре // АО 1973, М, 1974.
 16. Лузгин В. Е. Неолитические стоянки в долине р. Индиги // МАЕСВ, вып. 6, Сыктывкар, 1977.
 17. Михалев О.В., Михалева Л.В., Мурашко О.А., Куракин В.И., Янина В.В. Оценка качества земель, являющихся исконной средой обитания

коренных малочисленных народов севера, Сибири и Дальнего Востока Российской Федерации. М., 2008.

18. Мурыгин А. М. Поселение Море-ю в Большеземельской тундре // КСИА, вып. 200. М., 1990.

19. Мурыгин А. М. Отчет о работах Северного Археологического отряда в Ненецком автономном округе Архангельской области в 1992. Архив ИА РАН № Р-1/18419. г. Сыктывкар 1992.

20. Мурыгин А. М., Карманов В. Н., Кленов М. В. Новые археологические исследования в тундрах северо-востока Европы. Сыктывкар, 2012.

21. Мурыгин А. М., Липс С.А., Кардаш О.В., Древнее святилище на реке Море-Ю. Екатеринбург, 2016.

22. Никулин М. С. Отчет о НИР Археологические полевые работы (разведки с осуществлением локальных земляных работ), проведенные на территории объектов ООО «НК «Роснефть - НТЦ» в Заполярном районе Ненецкого автономного округа в 2018 г. Нефтеюганск, 2019.

23. Овсянников О. В. 1987-1995. Отчет о работе Архангельской арктической археологической экспедиции ЛО ИА АН СССР. Л., 1987-1996.

24. Питулько В.В. Разведочные работы Архангельской Арктической экспедиции в 1988 г. Архив АКМ, Ф.3, оп. 3 №538. 1988.

25. Питулько В.В. Новые памятники ортинской культуры // КСИА, вып. 203. М., 1991.

26. Стоколос В. С. Работы в Большеземельской тундре // АО 1982, М., 1984.

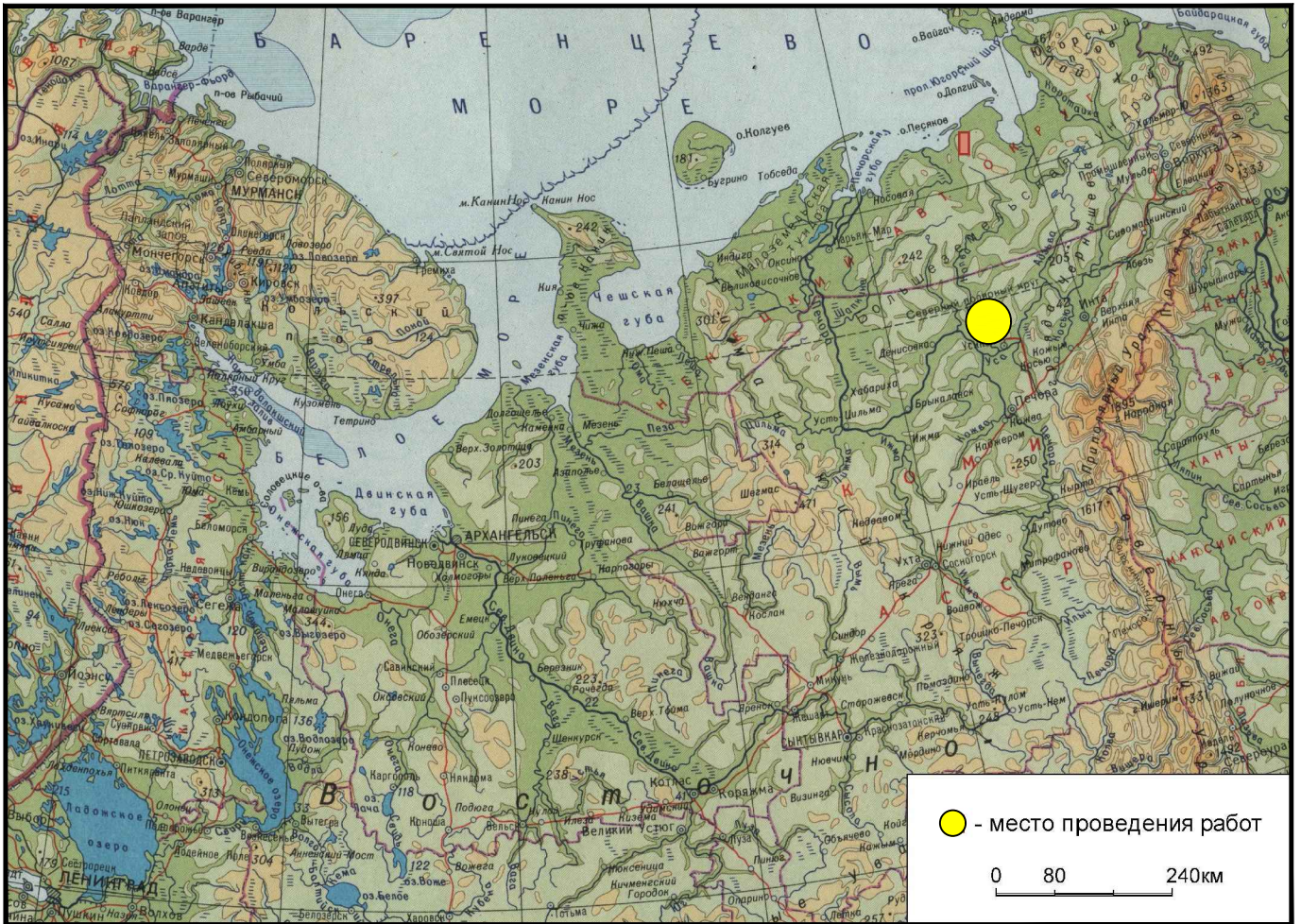
27. Стоколос В. С. Стоянка бронзового века на р. Коротаихе // МАЕСВ, вып. 9. Сыктывкар. 1985.

28. Хлобыстин Л. П. Крайний Северо-Восток Европейской части СССР в эпоху неолита и ранней бронзы // МИА. № 172. 1973.

29. Хлобыстин Л. П. Новые открытия на Северо-Востоке Европы // Задачи советской археологии в свете решений XXVII съезда КПСС. 1987.

30. Хлобыстин Л.П. Культурные памятники острова Вайгач // Памятники Архангельского Севера. Архангельск. СЗКИ. 1991.
31. Хлобыстин Л.П., Питулько В.В., Станюкович А.К., Древнее поселение приморских охотников Карпова губа на острове Вайгач // МАЕСВ, вып. 12. Сыктывкар. 1993.
32. Хозяинов И. В. Отчет о работе археологического отряда Ненецкого краеведческого музея на территории Ненецкого автономного округа в 2008 г. Нарьян-Мар, 2008. Архив НОКМ.
33. Хозяинов И. В. Отчет о работе археологического отряда Ненецкого краеведческого музея на территории Ненецкого автономного округа в 2009 г. Нарьян-Мар, 2009. Архив НОКМ.
34. Чернов Г. А. Археологические находки в центральной части Большеземельской тундры // ТКИЧП, т. VII, вып. 1. 1948.
35. Чернов Г. А. Археологические находки в восточной части Большеземельской тундры // СА, т. 15. 1951.
36. Чернов Г. А. Новые археологические находки в Большеземельской тундре // КСИИМК, вып. 54. 1954.
37. Чернов Г. А. Атлас археологических памятников Большеземельской тундры. М., 1985.
38. Шульга П. С. Технический отчет по итогам полевых работ: Историко-культурное обследование земельного участка, подлежащего хозяйственному освоению на месте предполагаемого строительства по объекту ООО «РН-Роснефть»: «Строительство поисковой скважины №7 Пасседского месторождения», Нефтеюганск, 2019.
39. Шульга П. С. Технический отчет по итогам полевых работ: Историко-культурное обследование земельного участка, подлежащего хозяйственному освоению на месте предполагаемого строительства по объекту ООО «РН-Роснефть»: «Строительство поисковой скважины №8 Пасседского месторождения», Нефтеюганск, 2019.

ГРАФИЧЕСКИЕ ПРИЛОЖЕНИЯ



● - место проведения работ


0 80 240км

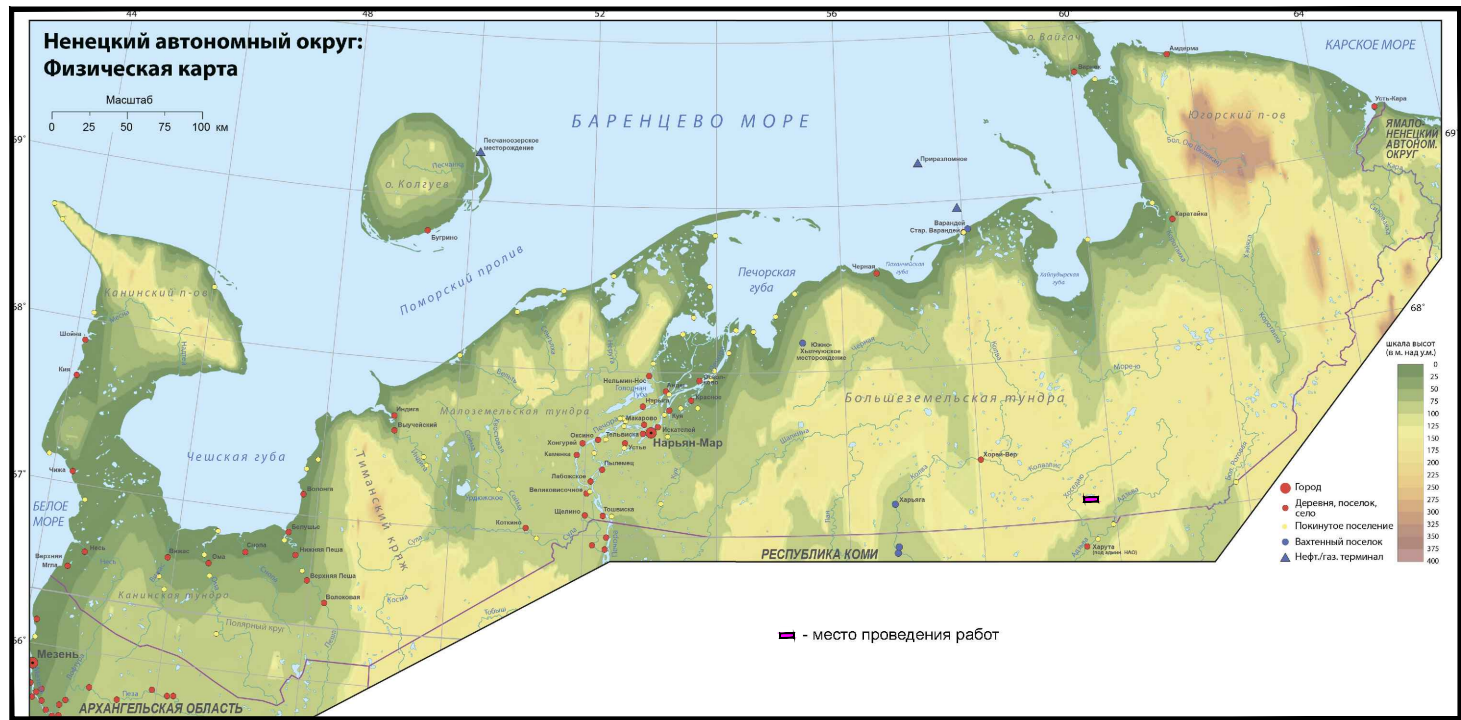
АКТ государственной историко-культурной экспертизы земель, подлежащих воздействию земляных, строительных, мелиоративных, хозяйственных работ, предусмотренных статьей 25 Лесного кодекса Российской Федерации работ по использованию лесов (за исключением работ, указанных в пунктах 3, 4 и 7 части 1 статьи 25 Лесного кодекса Российской Федерации) и иных работ, по проекту «Строительство поисково-оценочной скважины № 112 Северо-Мишваньской структуры» Шифр: 16456-23/03

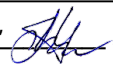
Графическое приложение 1

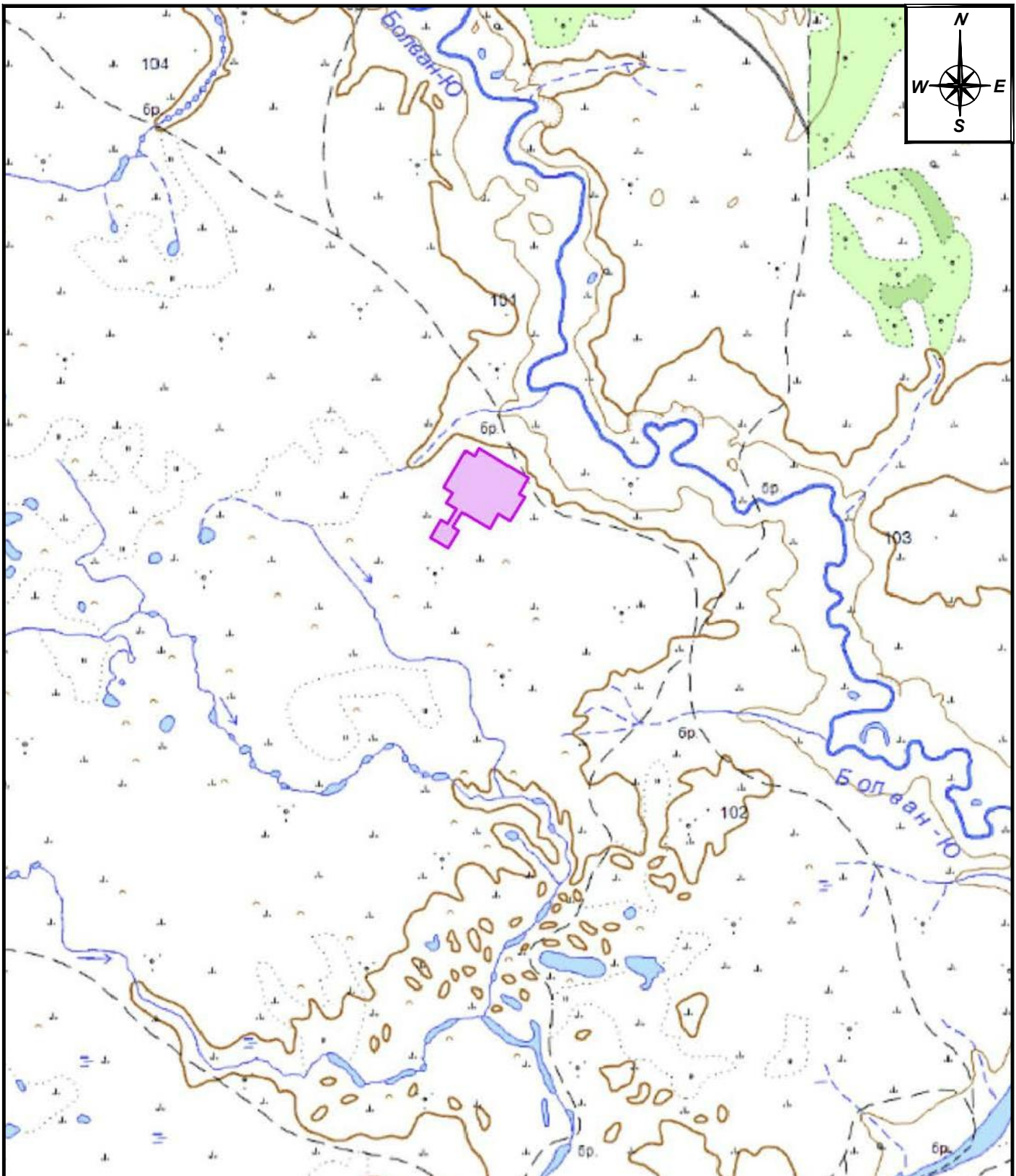
Лист	1
Листов	1

М 1 : 10 000 000

Директор ООО "Юганская археологическая экспедиция"  Коноваленко М.В.



<p align="center">АКТ государственной историко-культурной экспертизы земель, подлежащих воздействию земляных, строительных, мелиоративных, хозяйственных работ, предусмотренных статьей 25 Лесного кодекса Российской Федерации работ по использованию лесов (за исключением работ, указанных в пунктах 3, 4 и 7 части 1 статьи 25 Лесного кодекса Российской Федерации) и иных работ, по проекту «Строительство поисково-оценочной скважины № 112 Северо-Мишваньской структуры» Шифр: 16456-23/03</p>		Графическое приложение 2	
		Лист	1
		Листов	1
<p align="center"><i>Обзорная карта Ненецкого автономного округа. Местонахождения земельных участков</i></p>		М 1 : 5 000 000	
<p align="center">Директор ООО "Юганская археологическая экспедиция"  Коноваленко М.В.</p>			



УСЛОВНЫЕ ОБОЗНАЧЕНИЯ



земельные участки под размещение проектируемых объектов

АКТ государственной историко-культурной экспертизы земель, подлежащих воздействию земляных, строительных, мелиоративных, хозяйственных работ, предусмотренных статьей 25 Лесного кодекса Российской Федерации работ по использованию лесов (за исключением работ, указанных в пунктах 3, 4 и 7 части 1 статьи 25 Лесного кодекса Российской Федерации) и иных работ, по проекту «Строительство поисково-оценочной скважины № 112 Северо-Мишваньской структуры» Шифр: 16456-23/03

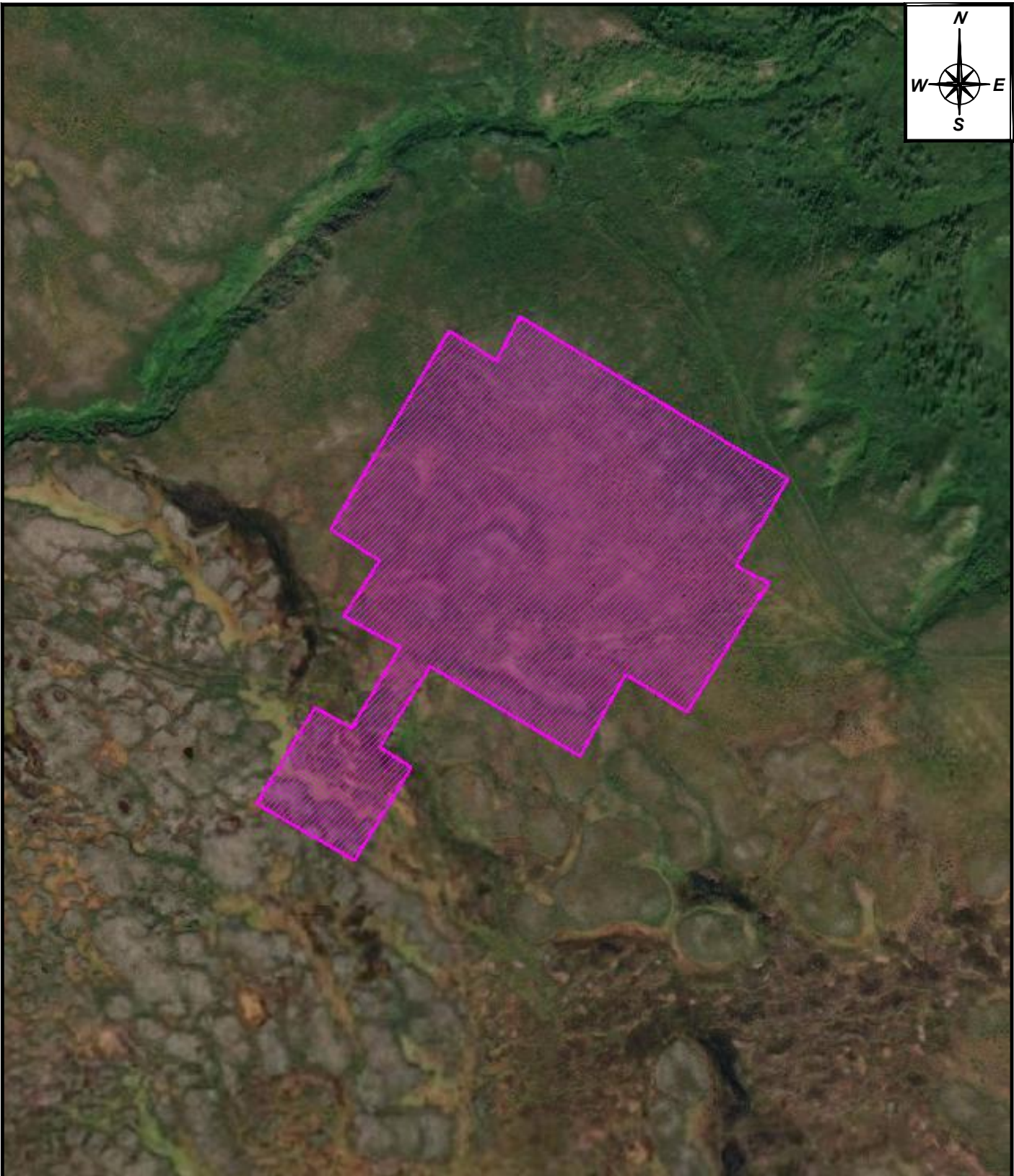
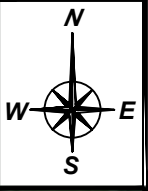
Графическое приложение 3


Лист 1

Листов 1

М 1 : 25 000


Директор ООО "Юганская археологическая экспедиция"  Коноваленко М.В.



	УСЛОВНЫЕ ОБОЗНАЧЕНИЯ
	земельные участки под размещение проектируемых объектов

АКТ государственной историко-культурной экспертизы земель, подлежащих воздействию земляных, строительных, мелиоративных, хозяйственных работ, предусмотренных статьей 25 Лесного кодекса Российской Федерации работ по использованию лесов (за исключением работ, указанных в пунктах 3, 4 и 7 части 1 статьи 25 Лесного кодекса Российской Федерации) и иных работ, по проекту «Строительство поисково-оценочной скважины № 112 Северо-Мишваньской структуры» Шифр: 16456-23/03

Графическое приложение 4	
Лист	1
Листов	1
М 1 : 5 000	

Директор ООО "Юганская археологическая экспедиция"  Коноваленко М.В.

ТЕКСТОВЫЕ ПРИЛОЖЕНИЯ



**Акционерное общество
«Научно-исследовательский проектно-изыскательский
институт «Комимелиоводхозпроект»
(АО «НИПИИ «Комимелиоводхозпроект»)**



09.10.2023 № 937

На № _____ от _____

Директору
ООО «ЮАЭ»
Коноваленко М.В.

e-mail: uae086@yandex.ru

**ПИСЬМО-ЗАПРОС
на проведение государственной историко-культурной экспертизы**

Полное наименование юридического (физического) лица (официальное сокращенное наименование)	Акционерное общество «Научно-исследовательский проектно-изыскательский институт «Комимелиоводхозпроект» (АО «НИПИИ «Комимелиоводхозпроект»)
Фактический и юридический адрес/адрес постоянной регистрации	167983, Республика Коми, г. Сыктывкар, ул. Интернациональная, д. 131
Наименование объекта/проекта, шифр, общая площадь	Наименование: «Строительство поисково-оценочной скважины № 112 Северо-Миньваньской структуры» Шифр: 16456-23/03 Общая площадь: 9,7296 га
Наименования всех объектов входящих в проект (для линейных объектов указываются линейные характеристики объекта, для площадных указывается площадь)	Наименования объектов: - площадка скважины № 112 с площадкой ВЖК и вертолетной площадкой; - трасса автопроезда к площадке скважины № 112.
Местоположение (район, лицензионный участок/месторождение, категория земельного участка)	Местоположение: Российская Федерация, Ненецкий автономный округ, на ЗУ с кадастровым номером 83:00:070003:3641. Категория земель – земли сельскохозяйственного назначения.
Местоположение лесного участка (территориальный отдел, участковое лесничество, урочище, квартал, выдел)	Информация отсутствует, т.к. объект расположен на ЗУ с кадастровым номером 83:00:070003:3641.

Географические координаты объекта строительства (система координат WGS84/МСК83)	СК WGS84	
	1	67°08'07,1940"
2	67°08'06,4136"	55°40'34,1881"
3	67°08'07,5842"	55°40'35,8103"
4	67°08'03,2019"	55°40'54,5042"
5	67°08'00,8606"	55°40'50,9508"
6	67°08'00,3503"	55°40'53,1137"
7	67°07'56,8682"	55°40'47,5519"
8	67°07'57,8888"	55°40'43,2260"
9	67°07'55,6674"	55°40'40,0589"
10	67°07'58,0989"	55°40'29,5532"
11	67°07'55,9376"	55°40'26,0771"
12	67°07'55,3672"	55°40'28,2400"
13	67°07'52,8456"	55°40'24,3004"
14	67°07'54,3766"	55°40'17,5026"
15	67°07'56,9883"	55°40'21,5195"
16	67°07'56,4179"	55°40'24,0686"
17	67°07'58,6092"	55°40'27,4675"
18	67°07'59,4798"	55°40'23,5279"
19	67°08'00,9806"	55°40'25,9998"
20	67°08'01,8211"	55°40'22,6009"
	МСК83	
1	X 938503.28	Y 5384539.23
2	X 938478.95	Y 5384579.79
3	X 938511.39	Y 5384599.26
4	X 938375.73	Y 5384825.28
5	X 938304.06	Y 5384782.27
6	X 938290.17	Y 5384805.41
7	X 938181.29	Y 5384740.05
8	X 938212.69	Y 5384687.73
9	X 938145.76	Y 5384647.55
10	X 938220.92	Y 5384522.36
11	X 938152.36	Y 5384481.20
12	X 938137.31	Y 5384506.29
13	X 938056.71	Y 5384457.91
14	X 938105.08	Y 5384377.32
15	X 938185.69	Y 5384425.65
16	X 938167.70	Y 5384455.61
17	X 938236.31	Y 5384496.80
18	X 938263.92	Y 5384450.80
19	X 938311.72	Y 5384479.48
20	X 938336.09	Y 5384438.88
ФИО, контактный телефон, адрес электронной почты заявителя	Васенин Алексей Александрович тел. (8212) 24-94-61, 24-94-61 (доб.126) моб. 891 28647021 e-mail: kmvhp@kmvhp.ru	

- Приложение:
1. Ситуационный план М 1:100 000 в pdf формате – на 1 л.;
 2. Ситуационный план М 1:100 000 в редактируемом формате – на 1 л.;
 3. Граница изысканий в формате kmz.

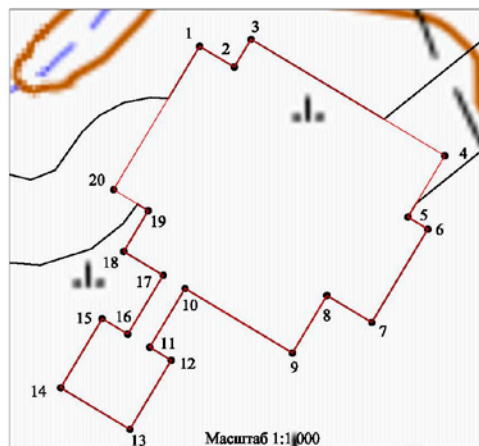
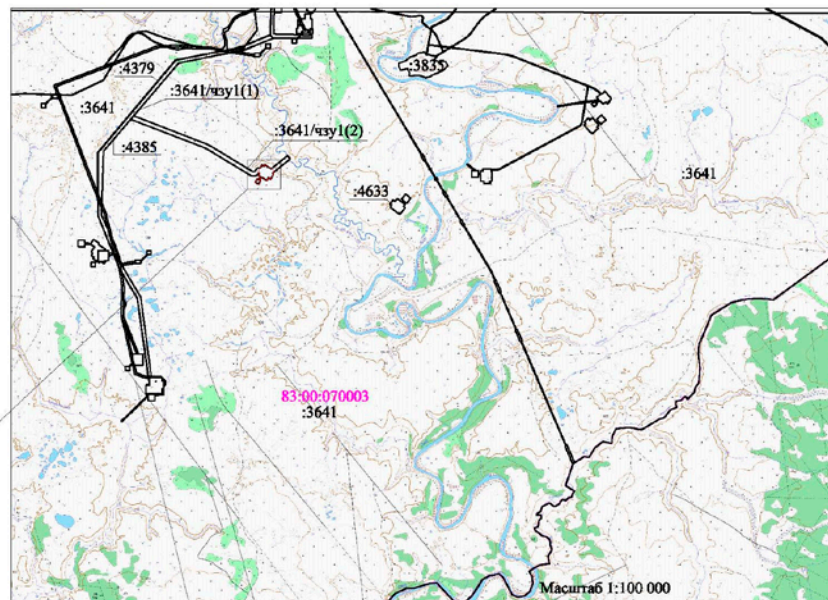
Генеральный директор



А.Г. Ерцев

ул. Интернациональная, 131, г. Сыктывкар, Республика Коми, 167983
тел. (8212) 24-11-63, 24-61-10, факс 20-30-96,
e-mail: kmvhp@kmvhp.ru, web-сайт: www. kmvhp.ru
ОГРН 1051100410140 ИНН/КПП 1101301831/110101001

Строительство поисково-оценочной скважины № 112 Северо-Миханьской структуры



- Условные обозначения**
- - граница участка изысканий ;
 - - существующая часть границы, имеющиеся в ГКН сведения о которой достаточны для определения ее местоположения;
 - - граница квартала;
 - 83:00:070003 - номер кадастрового квартала;
 - :3641 - номер земельного участка в кадастровом квартале.

Департамент внутреннего контроля и надзора Ненецкого автономного округа

Кому: АКЦИОНЕРНОЕ ОБЩЕСТВО
"НАУЧНО-ИССЛЕДОВАТЕЛЬСКИЙ
ПРОЕКТНО-ИЗЫСКАТЕЛЬСКИЙ ИНСТИТУТ
"КОМИМЕЛИОВОДХОЗПРОЕКТ"

ИНН 1101301831
ОГРН 1051100410140
Уполномоченное лицо: ЕРЦЕВ АНДРЕЙ
ГЕННАДЬЕВИЧ
Контактные данные:
167000, Респ. Коми, г. Сыктывкар, ул.
Интернациональная, д. 131
тел. +7(912)8646329
эл.почта: nord.man@mail.ru

ПРЕДОСТАВЛЕНИЕ

сведений о наличии или отсутствии объектов культурного наследия и выявленных объектах культурного наследия на землях, подлежащих воздействию земляных, строительных, мелиоративных, хозяйственных работ

от 05.09.2023 № ОКН-20230905-14156868050-3

По результатам рассмотрения заявления на предоставление государственной услуги «Предоставление сведений о наличии или отсутствии объектов культурного наследия, включённых в единый государственный реестр объектов культурного наследия (памятников истории и культуры) народов Российской Федерации, и выявленных объектах культурного наследия на землях, подлежащих воздействию земляных, строительных, мелиоративных, хозяйственных работ, предусмотренных 25 Лесного кодекса Российской Федерации работ по использованию лесов (за исключением работ, указанных в пунктах 3, 4 и 7 части 1 статьи 25 Лесного кодекса Российской Федерации) и иных работ» от 05.09.2023 №3029645479 и прилагаемых к нему документов в отношении земельного(ых) участка (ов):

Наименование объекта: «Строительство поисково-оценочной скважины № 112 Северо-Мишваньской структуры», описание местоположения земельного участка: Заполярный район, НАО, площадь: 9,7296 га сообщаем следующее:

1. *Сведения о наличии на земельном участке объектов культурного наследия, включенных в единый государственный реестр объектов культурного наследия (памятников истории и культуры) народов Российской Федерации, выявленных объектах культурного наследия, либо объектах, обладающих признаками объекта культурного наследия:* Отсутствуют объекты культурного наследия, включённые в Единый государственный реестр объектов культурного наследия (памятников истории и культуры) народов Российской Федерации (далее – реестр), и объекты культурного наследия, включенные в перечень выявленных объектов культурного наследия, находящихся на территории Ненецкого автономного округа.

2. Сведения о расположении земельного участка в границах защитных зон, в границах территорий объектов культурного наследия, в границах территорий выявленных объектов культурного наследия, в границах зон охраны объектов культурного наследия, в границах территорий исторических поселений, имеющих особое значение для истории и культуры Российской Федерации: Испрашиваемый объект находится вне зон охраны объектов культурного наследия, включённых в реестр, установленных защитных зон выявленных объектов культурного наследия.

3. Описание режимов использования земельного участка: -.

4. Информация о наличии сведений о проведенных историко-культурных исследованиях: Департамент не располагает сведениями об отсутствии на территории выполнения работ объектов, обладающих признаками объекта культурного наследия (в т. ч. археологического).

5. Информация о необходимости проведения государственной историко-культурной экспертизы: В случае, если Департамент не располагает сведениями об отсутствии на испрашиваемом участке объектов культурного наследия, обладающих признаками объекта культурного наследия (в т. ч. археологического), заказчик работ в соответствии со ст. 28, 30, 31, 32, 36, 45.1 Федерального закона от 25.06.2002 № 73-ФЗ «Об объектах культурного наследия (памятниках истории и культуры) народов Российской Федерации» (далее – Федеральный закон) обязан обеспечить проведение и финансирование историко-культурной экспертизы земельного участка, подлежащего воздействию земляных, строительных, хозяйственных и иных работ, путем археологической разведки, в порядке, установленном ст. 45.1 Федерального закона; представить в Департамент документацию, подготовленную на основе археологических полевых работ, содержащую результаты исследований, в соответствии с которыми определяется наличие или отсутствие объектов, обладающих признаками объекта культурного наследия на земельном участке, подлежащем воздействию земляных, строительных, хозяйственных и иных работ, а также заключение государственной историко-культурной экспертизы указанной документации (либо земельного участка).

Дополнительная информация: При обнаружении в границах земельного участка, подлежащего воздействию земляных, строительных, хозяйственных и иных работ объектов, обладающих признаками объекта археологического наследия, и после принятия Департаментом решения о включении данного объекта в перечень выявленных объектов культурного наследия: - разработать в составе проектной документации раздел об обеспечении сохранности выявленного объекта культурного наследия или о проведении спасательных археологических полевых работ или проект обеспечения сохранности выявленного объекта культурного наследия либо план проведения спасательных археологических полевых работ, включающих оценку воздействия проводимых работ на указанный объект культурного наследия (далее документация или раздел документации, обосновывающий меры по обеспечению сохранности выявленного объекта культурного (археологического) наследия); - получить по документации или разделу документации,

обосновывающей меры по обеспечению сохранности выявленного объекта культурного наследия заключение государственной историко-культурной экспертизы и представить его совместно с указанной документацией в Департамент на согласование; - обеспечить реализацию согласованной Департаментом документации, обосновывающей меры по обеспечению сохранности выявленного объекта культурного (археологического) наследия.

06.09.2023

председатель комитета охраны
объектов культурного наследия
Департамента внутреннего
контроля и надзора Ненецкого
автономного округа Сахарова
Светлана Михайловна

