

АКТ № 110-22/Ч

государственной историко-культурной экспертизы документации, за исключением научных отчетов о выполненных археологических полевых работах, содержащей результаты исследований, в соответствии с которыми определяется наличие или отсутствие объектов, обладающих признаками объекта культурного наследия, на землях, подлежащих воздействию земляных, строительных, мелиоративных, хозяйственных работ, предусмотренных статьей 25 Лесного кодекса Российской Федерации работ по использованию лесов (за исключением работ, указанных в пунктах 3, 4 и 7 части 1 статьи 25 Лесного кодекса Российской Федерации) и иных работ, по проекту «Обустройство Лыдушорского месторождения», общей площадью 141,87га.

Настоящий акт государственной историко-культурной экспертизы (далее – экспертиза) составлен в соответствии с Федеральным законом № 73-ФЗ от 25.06.2002 «Об объектах культурного наследия (памятниках истории и культуры) народов Российской Федерации»; Положением о государственной историко-культурной экспертизе, утвержденным Постановлением Правительства Российской Федерации от 15.07.2009 № 569.

Дата начала экспертизы:	17 сентября 2022 г.
Дата окончания экспертизы:	21 сентября 2022 г.
Место проведения экспертизы:	г. Нефтеюганск
Заказчик экспертизы:	Общество с ограниченной ответственностью «Научно-производственное объединение «Северная археология – 1» (ООО «НПО «Северная археология – 1») , 628305, Ханты-Мансийский автономный округ – Югра, г. Нефтеюганск, проезд 5П, строение 9.
Сведения об эксперте:	
Фамилия, имя, отчество	Чибирик Владимир Эрвевич
Образование	высшее
Специальность	историк
Ученая степень (звание)	нет
Стаж работы	20 лет
Место работы и должность	ИП Чибирик ОГРНИП 315547600045411, ИНН 540317074949, ОКВЭД 72.20
Реквизиты аттестации Министерства культуры РФ	Приказ Минкультуры РФ № 2304 от 30.12.2021г. «Об утверждении статуса аттестованного эксперта по проведению государственной историко-культурной экспертизы»
Объекты экспертизы, на которые был аттестован эксперт	- выявленные объекты культурного наследия в целях обоснования целесообразности включения данных объектов в реестр; - земли, подлежащие воздействию земляных, строительных, мелиоративных, хозяйственных работ, предусмотренных статьей 25 Лесного

кодекса Российской Федерации работ по использованию лесов (за исключением работ, указанных в пунктах 3, 4 и 7 части 1 статьи 25 Лесного кодекса Российской Федерации) и иных работ, в случае, если указанные земли расположены в границах территорий, утвержденных в соответствии с пунктом 34.2 пункта 1 статьи 9 настоящего ФЗ;

- документы, обосновывающие включение объектов культурного наследия в реестр;

- документы, обосновывающие исключение объектов культурного наследия из реестра;

- документация, за исключением научных отчетов о выполненных археологических полевых работах, содержащая результаты исследований, в соответствии с которыми определяется наличие или отсутствие объектов, обладающих признаками объекта культурного наследия, на земельных участках, подлежащих воздействию земляных, строительных, мелиоративных, хозяйственных работ, указанных в настоящей статье работ по использованию лесов и иных работ;

- документация или разделы документации, обосновывающие меры по обеспечению сохранности объекта культурного наследия, включенного в реестр, выявленного объекта культурного наследия либо объекта, обладающего признаками объекта культурного наследия, при проведении земляных, мелиоративных, хозяйственных работ, указанных в настоящей статье работ по использованию лесов и иных работ в границах территории объекта культурного наследия либо на земельном участке, непосредственно связанном с земельным участком в границах территории объекта культурного наследия.

1. Ответственность эксперта

Эксперт несет ответственность за несоблюдение принципов проведения историко-культурной экспертизы, установленных ст. 29 «Принципы проведения историко-культурной экспертизы» Федерального закона № 73-ФЗ от 24.05.2002 «Об объектах культурного наследия (памятниках истории и культуры) народов Российской Федерации»

согласно действующему законодательству РФ и отвечает за достоверность и обоснованность сведений и выводов, изложенных в настоящем заключении экспертизы.

2. Цели и объекты экспертизы

Цель экспертизы: определение наличия или отсутствия объектов археологического наследия либо объектов, обладающих признаками объекта археологического наследия, на земельных участках, землях лесного фонда или в границах водных объектов или их частей, подлежащих воздействию земляных, строительных, мелиоративных, хозяйственных работ, указанных в статье 30 настоящего Федерального закона работ по использованию лесов и иных работ, в случае, если указанные земельные участки, земли лесного фонда, водные объекты, их части расположены в границах территорий, утвержденных в соответствии с пунктом 34.2 пункта 1 статьи 9 настоящего Федерального закона, по проекту «Обустройство Лыдушорского месторождения».

Объект экспертизы: документация, за исключением научных отчетов о выполненных археологических полевых работах, содержащая результаты исследований, в соответствии с которыми определяется наличие или отсутствие объектов, обладающих признаками объекта культурного наследия, на землях, подлежащих воздействию земляных, строительных, мелиоративных, хозяйственных работ, предусмотренных статьей 25 Лесного кодекса Российской Федерации работ по использованию лесов (за исключением работ, указанных в пунктах 3, 4 и 7 части 1 статьи 25 Лесного кодекса Российской Федерации) и иных работ, по проекту «Обустройство Лыдушорского месторождения».

Месторасположение земель, подлежащих хозяйственному освоению: Российская Федерация, Архангельская область, Ненецкий автономный округ, Заполярный район, Лыдушорское месторождение.

Наименования всех объектов входящих в проект:

- Площадные объекты: а) Обустройство кустовой площадки №1;
б) Обустройство кустовой площадки №2;
в) Обустройство одиночной скважины №300;
г) Обустройство одиночной скважины №301;
д) ЦПС;
е) Энергокомплекс на ЦПС;
ж) ВЖК;
з) Водозаборное сооружения с насосной станцией первого подъема;

- и) Вертолётная площадка;
 - к) Сооружения на нефтепроводе от ЦПС до точки врезки в трубопровод внешнего транспорта.
- Линейные объекты:
- а) Нефтегазосборный трубопровод от куста К-2 до ЦПС;
 - б) Нефтегазосборный трубопровод от куста К-1 до ЦПС;
 - в) Нефтепровод от ЦПС до точки врезки в трубопровод внешнего транспорта;
 - г) Выкидной трубопровод от одиночной скважины №300 до ЦПС;
 - д) Выкидной трубопровод от одиночной скважины №301 до ЦПС;
 - е) ВЛ от ЦПС до точки врезки НГС;
 - ж) ВЛ от ЦПС до куста №1;
 - з) Автомобильная дорога II-н категории. Второй въезд на ЦПС - от автомобильной дороги (от ЦПС до ВВЖ);
 - и) Автомобильная дорога IV-н категории от ЦПС до ГФУ;
 - к) Автомобильная дорога IV-н категории от ЦПС до куста К-1;
 - л) Автомобильная дорога IV-н категории от ЦПС до куста К-2;
 - м) Автомобильная дорога II-н категории до ВП от автомобильной дороги (от ЦПС до ВВЖ);
 - н) Автомобильная дорога II-н категории от ЦПС до ВЖК;
 - о) Автомобильная дорога IV-н категории до водозабора от автомобильной дороги до скв.300;
 - п) Автомобильная дорога IV-н категории до скв.300 от автомобильной дороги (от ЦПС до ВВЖ);
 - р) Автомобильная дорога IV-н категории до скв.301 от автомобильной дороги (от ЦПС до ВВЖ);
 - с) Высоконапорный водовод трубопровод от ЦПС до куста К-2;
 - т) Водовод технический воды от водозабора до площадки ВЖК;
 - у) Трубопровод очищенных стоков от площадки вахтового поселка до площадки ЦПС;
 - ф) Трубопровод очищенной воды от площадки вахтового поселка до площадки ЦПС;
 - х) ВЛ-6 кВ от ЦПС до точки врезки НГС;
 - ц) ВЛ-6 кВ от от ЦПС до куста №1;
 - ч) Отпайка от ВЛ-6 кВ «УПС-К-1» до К-2;
 - ш) Отпайка от ВЛ-6 кВ «ЦПС т.в. НГС» до ВЖК;
 - щ) Отпайка от ЦПС до ВЖК;
 - ы) Отпайка от ВЛ-6 кВ «ЦПС т.в. НГС» до водозабора;
 - э) Отпайка от ВЛ-6 кВ «ЦПС-ВЖК» до водозабора;

ю)Отпайка от ВЛ-6 кВ «ЦПС т.в. НГС» до скв. 300;

Общая площадь отводимых земельных участков: 141,87 га.

3. Перечень документов, представленных заявителем:

1. Технический отчет: историко-культурное обследование земель, подлежащих воздействию земляных, строительных, мелиоративных, хозяйственных работ, предусмотренных статьёй 25 Лесного кодекса Российской Федерации работ по использованию лесов (за исключением работ, указанных в пунктах 3, 4 и 7 части 1 статьи 25 Лесного кодекса Российской Федерации) и иных работ, по проекту «Обустройство Лыдушорского месторождения», проведенное в Заполярном районе, Ненецкого автономного округа в 2022 г.

2. Электронная версия границ земельных участков, подлежащих хозяйственному освоению по проекту «Обустройство Лыдушорского месторождения», в формате программы MapInfo.

4. Сведения об обстоятельствах, повлиявших на процесс проведения и результаты экспертизы

Обстоятельства, повлиявшие на процесс проведения и результаты экспертизы, отсутствуют.

5. Сведения о проведенных исследованиях

Государственная историко-культурная экспертиза проведена в связи с предполагаемым хозяйственным освоением земельного участка по проекту: «Обустройство Лыдушорского месторождения».

При подготовке настоящего акта изучена и проанализирована в полном объеме Документация, предоставленная заказчиком. Проведён сравнительный анализ всего комплекса данных по объекту экспертизы, включающего документы, принятые от заказчика. Методика исследования, обусловленная объектом и целью экспертизы, основана на сравнительно-историческом и ландшафтно-топографическом анализе закономерностей и особенностей в расположении объектов культурного наследия, известных на сопредельной территории.

Сбор информации об объектах культурного наследия проводился в архивах ИА РАН (г. Москва), ООО «НПО Северная археология-1» (г. Нефтеюганск) и с официального сайта Комитета охраны объектов культурного наследия Департамента внутреннего контроля и надзора Ненецкого автономного округа.

Имеющийся и привлеченный материал достаточен для подготовки заключения государственной историко-культурной экспертизы.

6. Факты и сведения, выявленные и установленные в результате проведенных исследований

В представленном техническом отчете, состоящем из 76 страниц, включая 45 иллюстраций и 4 текстовых приложений, даны результаты историко-культурного обследования земельных участков, подлежащих хозяйственному освоению по проекту «Обустройство Лыдушорского месторождения». К отчету прилагаются: Обзорная карта-схема административно-территориального расположения района проведения исследований. М 1:10 000 000. Обзорная карта-схема административно-территориального расположения района проведения исследований. М 1:5 000 000. Обзорная карта с обозначением проектируемых объектов строительства и стратиграфических разрезов. М 1:50 000. Космоснимок интернет-ресурса "OpenStreetMap" от 06.2019 г. с обозначением проектируемых объектов строительства, совмещенный с месторасположением участков обследования и стратиграфических разрезов. М 1:50 000.

Авторами отчета поставлена следующая цель работы: определение наличия или отсутствия объектов археологического наследия либо объектов, обладающих признаками объекта археологического наследия, на земельных участках, землях лесного фонда или в границах водных объектов или их частей, подлежащих воздействию земляных, строительных, мелиоративных, хозяйственных работ, указанных в статье 30 настоящего Федерального закона работ по использованию лесов и иных работ, в случае, если указанные земельные участки, земли лесного фонда, водные объекты, их части расположены в границах территорий, утвержденных в соответствии с пунктом 34.2 пункта 1 статьи 9 настоящего Федерального закона, по проекту «Обустройство Лыдушорского месторождения» в целях сохранения объектов культурного наследия.

Исходя из цели поставлены следующие задачи:

- анализ технического задания, с предоставленной заказчиком документацией;
- анализ архивных и литературных источников, изучение ранее проведенных исследований на испрашиваемой территории;
- анализ ландшафтно-топографической ситуации, изучение картографических материалов и спутниковых снимков, ознакомление с данными геологических и геофизических материалов;

- определение основных положений по ведению археологических исследований с согласованием, получением Открытого листа на право ведения археологических исследований;

- проведение археологической разведки на участках с возможной вероятностью расположения объектов культурного наследия, закладка стратиграфических разрезов, фотофиксация, обследование территории памятника, сбор подъемного материала, изучение микрорельефа, опрос местного населения (старожилов), краеведов, представителей органов охраны памятников;

- документирование обнаруженных объектов культурного наследия (подготовка ситуационных и топографических инструментальных планов, определение границ и описание территории объектов культурного наследия и т. д.);

- обработка полевых материалов; выработка рекомендаций; составление технического отчета.

Определен следующий объект исследования: земельные участки, подлежащие хозяйственному освоению по проекту «Обустройство Лыдушорского месторождения» (объект исследования, о котором имеются только библиографические или историко-архивные сведения, или данные инженерно-геологических изысканий).

Испрашиваемые земельные участки, общей площадью 141,87 га, расположены на территории Архангельская области, Ненецкого автономного округа, Заполярного района, Лыдушорское месторождение.

В главе 1 отчета приведены законодательные и нормативные документы, на основании которых определена методика проведения историко-культурных исследований.

На основании историко-архивных исследований, изучения архивных и литературных источников авторами отчета подготовлена глава 2, в которой изложена краткая история археологических исследований и определена степень изученности района проведения работ.

В главе 3 представлена подробная ландшафтно-топографическая характеристика исследуемой территории в отношении рельефа, гидрологической сети, фауны, растительности, почв, климата и прочих составляющих ландшафта.

В ходе камеральных работ, определено что на всём участке необходимо проведение археологической разведки. Общая площадь обследования составила 141,87 га. В ходе археологической разведки пешим порядком был проведен осмотр поверхности участка на предмет наличия выраженных в рельефе археологизированных сооружений, объектов этнографии, археологических предметов. В процессе работ было

заложено 5 (пять) стратиграфический разрезов (шурфов). В ходе полевых работ, выраженных в рельефе археологизированных сооружений и объектов этнографии не выявлено. На осмотренных почвенных обнажениях и в стратиграфических разрезах признаков наличия культурного слоя и археологических предметов не обнаружено.

В результате археологической разведки установлено, что на испрашиваемых земельных участках, объекты культурного наследия, объекты, обладающие признаками объектов культурного наследия, отсутствуют.

По результатам проведенного историко-культурного обследования авторами отчета рекомендовано разрешить хозяйственное освоение земельных участков, отводимых по проекту «Обустройство Лыдушорского месторождения» без ограничений, связанных с осуществлением мероприятий по сохранению объектов культурного наследия.

7. Перечень документов и материалов, собранных и полученных при проведении экспертизы, а также использованной для нее специальной и справочной литературы:

1. Федеральный Закон № 73-ФЗ от 25.06.2002 «Об объектах культурного наследия (памятниках истории и культуры) народов Российской Федерации».
2. Постановление Правительства РФ от 29.06.2015 № 646 «Об утверждении критериев отнесения объектов культурного наследия, включенных в единый государственный реестр объектов культурного наследия (памятников истории и культуры) народов Российской Федерации, к объектам культурного наследия, находящимся в неудовлетворительном состоянии».
3. Постановление Правительства РФ от 12.09.2015 № 972 «Об утверждении Положения о зонах охраны объектов культурного наследия (памятников истории и культуры) народов Российской Федерации».
4. Постановление Правительства РФ от 15.07.2009 № 569 «Об утверждении Положения о государственной историко-культурной экспертизе».
5. Приказ Министерства культуры РФ от 08.12.2009 № 842 «Об утверждении единых правил организации формирования, учета, сохранения и использования музейных предметов и музейных коллекций, находящихся в музеях Российской Федерации».
6. Приказ Министерства культуры РФ от 03.10.2011 № 954 «Об утверждении Положения о Едином государственном реестре объектов культурного наследия (памятников истории и культуры) народов Российской Федерации».
7. Приказ Министерства культуры РФ от 04.06.2015 № 1745 «Об утверждении требований к составлению проектов границ территорий объектов культурного наследия».

8. Приказ Министерства культуры РФ от 25.06.2015 № 1840 «Об утверждении состава и Порядка утверждения отчётной документации о выполнении работ по сохранению объекта культурного наследия, включённого в единый государственный реестр объектов культурного наследия (памятников истории и культуры) народов Российской Федерации, или выявленного объекта культурного наследия, Порядка приёмки работ по сохранению объекта культурного наследия и подготовки акта приёмки выполненных работ по сохранению объекта культурного наследия, включённого в единый государственный реестр объектов культурного наследия (памятников истории и культуры) народов Российской Федерации, или выявленного объекта культурного наследия и его формы».
9. Приказ Министерства культуры РФ от 02.07.2015 № 1905 «Об утверждении порядка проведения работ по выявлению объектов, обладающих признаками объекта культурного наследия, и государственному учёту объектов, обладающих признаками объекта культурного наследия».
10. Приказ Министерства культуры РФ от 27.11.2015 № 2877 «О порядке передачи государству археологических предметов, обнаруженных физическими и (или) юридическими лицами в результате проведения изыскательских, проектных, земляных, строительных, мелиоративных, хозяйственных работ, указанных в статье 30 федерального закона от 25.06.2002 № 73-ФЗ «Об объектах культурного наследия (памятниках истории и культуры) народов Российской Федерации», работ по использованию лесов и иных работ».
11. Письмо Министерства культуры РФ от 27.01.2012 N 12-01-39/05-АБ «О методике определения границы территории объекта археологического наследия».
12. Письмо министерства культуры РФ от 02.11.2016 № 337-01-39-НМ.
13. СП 47.13330.2012. Свод правил. Инженерные изыскания для строительства. Основные положения. Актуализированная редакция СНиП 11-02-96. Утверждён приказом Госстроя России от 10.12.2012 № 83/ГС.

8. Обоснования выводов экспертизы

Изученная документация и привлеченные источники содержат полноценные сведения об испрашиваемом земельном участке и исчерпывающую информацию, соответствующую требованиям Федерального закона от 25.06.2002 № 73-ФЗ «Об объектах культурного наследия (памятниках истории и культуры) народов Российской Федерации», необходимую для согласования земляных, строительных, мелиоративных, хозяйственных работ, предусмотренных статьей 25 Лесного кодекса Российской Федерации работ по использованию лесов (за исключением работ, указанных в пунктах 3, 4 и 7 части 1 статьи 25 Лесного кодекса Российской Федерации) и иных работ.

Представленная документация позволяет сделать вывод, что поставленные задачи

были выполнены в полном объеме и в соответствии с техническим заданием.

Исследования по проекту «Обустройство Лыдушорского месторождения», были выполнены с соблюдением методики производства исследований, документированы и соответствуют требованиям законодательства РФ в области охраны культурного наследия.

Полученные в результате камеральных и полевых работ, данные обоснованно свидетельствуют об отсутствии на испрашиваемой территории объектов культурного наследия, выявленных объектов культурного наследия и объектов, обладающих признаками объекта культурного наследия.

9. Вывод экспертизы

На основании представленной документации, привлеченных литературных, архивных и иных источников, эксперт пришел к следующему выводу: на землях, подлежащих хозяйственному освоению по проекту «Обустройство Лыдушорского месторождения», объекты культурного наследия, выявленные объекты культурного наследия, объекты, обладающие признаками объекта культурного наследия, отсутствуют.

Эксперт считает **возможным** проведение земляных, строительных, мелиоративных, хозяйственных работ, предусмотренных статьей 25 Лесного кодекса Российской Федерации работ по использованию лесов (за исключением работ, указанных в пунктах 3, 4 и 7 части 1 статьи 25 Лесного кодекса Российской Федерации) и иных работ, на землях, отводимых по проекту «Обустройство Лыдушорского месторождения», общей площадью 141,87 га, без ограничений, связанных с осуществлением мероприятий по сохранению объектов культурного наследия (**положительное заключение**).

В соответствии с пунктом 4 статьи 36 Федерального закона от 25.06.2002 № 73-ФЗ, в случае обнаружения в ходе проведения изыскательских, проектных, земляных, строительных, мелиоративных, хозяйственных работ, указанных в статье 30 настоящего Федерального закона работ по использованию лесов и иных работ объекта, обладающего признаками объекта культурного наследия, в том числе объекта археологического наследия, заказчик указанных работ, технический заказчик (застройщик) объекта капитального строительства, лицо, проводящее указанные работы, обязаны незамедлительно приостановить указанные работы и в течение трех дней со дня обнаружения такого объекта направить в региональный орган охраны объектов культурного наследия письменное заявление об обнаруженном объекте культурного наследия.

Эксперт

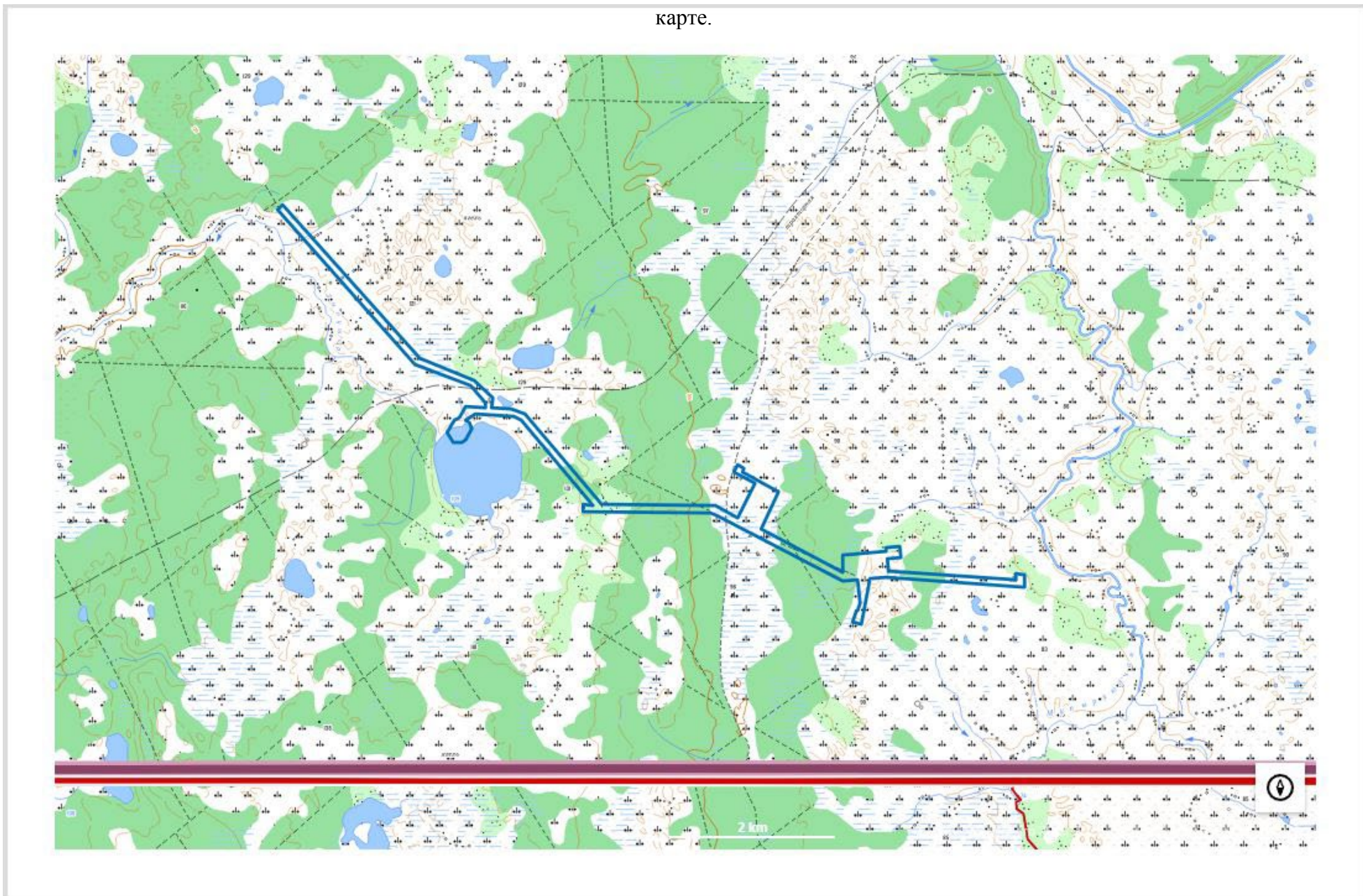
В.Э. Чибиряк

21 сентября 2022 г.

10. Список приложений

Приложение 1	Схема расположения земельных участков, отводимых по проекту «Обустройство Лыдушорского месторождения», на публичной кадастровой карте.	1 лист
Приложение 2	Технический отчет: историко-культурное обследование земель, подлежащих воздействию земляных, строительных, мелиоративных, хозяйственных работ, предусмотренных статьёй 25 Лесного кодекса Российской Федерации работ по использованию лесов (за исключением работ, указанных в пунктах 3, 4 и 7 части 1 статьи 25 Лесного кодекса Российской Федерации) и иных работ, по проекту «Обустройство Лыдушорского месторождения», проведенное в Заполярном районе, Ненецкого автономного округа в 2022 г.	76 листов

Схема расположения земельных участков, отводимых по проекту «Обустройство Лыдушорского месторождения», на публичной кадастровой карте.





ОБЩЕСТВО С ОГРАНИЧЕННОЙ ОТВЕТСТВЕННОСТЬЮ
«НАУЧНО-ПРОИЗВОДСТВЕННОЕ ОБЪЕДИНЕНИЕ
«СЕВЕРНАЯ АРХЕОЛОГИЯ – 1»

УДК: 902.21(571.122)

ББК: 63.4(2p5)

Открытый Лист № 2358-2022 от 31.08.2022,

Инв. № _____

УТВЕРЖДАЮ

Директор ООО «Научно-
производственное объединение
«Северная археология – 1», к.и.н.


Г.П. Визгалов
« 16 » сентября 2022 г.

М.П.



ТЕХНИЧЕСКИЙ ОТЧЕТ:


ИСТОРИКО-КУЛЬТУРНОЕ ОБСЛЕДОВАНИЕ ЗЕМЕЛЬ, ПОДЛЕЖАЩИХ
ВОЗДЕЙСТВИЮ ЗЕМЛЯНЫХ, СТРОИТЕЛЬНЫХ, МЕЛИОРАТИВНЫХ,
ХОЗЯЙСТВЕННЫХ РАБОТ, ПРЕДУСМОТРЕННЫХ СТАТЬЕЙ 25 ЛЕСНОГО КОДЕКСА
РОССИЙСКОЙ ФЕДЕРАЦИИ РАБОТ ПО ИСПОЛЬЗОВАНИЮ ЛЕСОВ (ЗА
ИСКЛЮЧЕНИЕМ РАБОТ, УКАЗАННЫХ В ПУНКТАХ 3, 4 И 7 ЧАСТИ 1 СТАТЬИ 25
ЛЕСНОГО КОДЕКСА РОССИЙСКОЙ ФЕДЕРАЦИИ) И ИНЫХ РАБОТ, ПО ПРОЕКТУ
«ОБУСТРОЙСТВО ЛЫДУШОРСКОГО МЕСТОРОЖДЕНИЯ» ПРОВЕДЕННОЕ В
ЗАПОЛЯРНОМ РАЙОНЕ, НЕНЕЦКОМ АВТНОМНОМ ОКРУГЕ В 2022 Г.

Ответственный исполнитель:  16.09.2022 С.Ю. Пархимович
(подпись, дата)

Нефтеюганск 2022

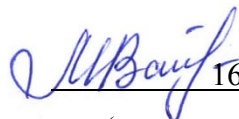
СПИСОК ИСПОЛНИТЕЛЕЙ

Ответственный исполнитель,
археолог


16.09.2022
(подпись и дата)

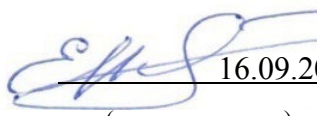
С.Ю. Пархимович

Исполнитель,


16.09.2022
(подпись и дата)

М.Л. Вайц

Нормоконтролер


16.09.2022
(подпись и дата)

Е.И. Кочегов

РЕФЕРАТ

Скоробогатова А.Ю. Технический отчет: историко-культурное обследование земель, подлежащих воздействию земляных, строительных, мелиоративных, хозяйственных работ, предусмотренных статьёй 25 Лесного кодекса Российской Федерации работ по использованию лесов (за исключением работ, указанных в пунктах 3, 4 и 7 части 1 статьи 25 Лесного кодекса Российской Федерации) и иных работ, по проекту «Обустройство Лыдушорского месторождения», проведенное в Заполярном районе, Ненецкого автономного округа в 2022 г.: ООО «НПО «Северная археология – 1»; отв. исп. Пархимович С.Ю., исп. Вайц М.Л. – Нефтеюганск, 2022. – 76 с., 45 иллюстрации, 4 текст. прил., 42 архивных источников и литературы, 1 оптический диск.

РОССИЯ, НЕНЕЦКИЙ АВТОНОМНЫЙ ОКРУГ, ЗАПОЛЯРНЫЙ РАЙОН, БОЛЬШЕЗЕМЕЛЬСКАЯ ТУНДРА, ЛЫДУШОРСКОЕ НЕФТЯНОЕ МЕСТОРОЖДЕНИЕ.

Объект исследования: земли, подлежащие воздействию земляных, строительных, мелиоративных, хозяйственных работ, предусмотренных статьёй 25 Лесного кодекса Российской Федерации работ по использованию лесов (за исключением работ, указанных в пунктах 3, 4 и 7 части 1 статьи 25 Лесного кодекса Российской Федерации) и иных работ, по проекту «Обустройство Лыдушорского месторождения» (объект исследования, о котором имеются только библиографические или историко-архивные сведения, или данные инженерно-геологических изысканий).

Цель исследования: определение наличия или отсутствия объектов археологического наследия либо объектов, обладающих признаками объекта археологического наследия, на земельных участках, землях лесного фонда или в границах водных объектов или их частей, подлежащих воздействию земляных, строительных, мелиоративных, хозяйственных работ, указанных в статье 30 настоящего Федерального закона работ по использованию лесов и иных работ, в случае, если указанные земельные участки, земли лесного фонда, водные объекты, их части расположены в

границах территорий, утвержденных в соответствии с пунктом 34.2 пункта 1 статьи 9 настоящего Федерального закона, по проекту «Обустройство Лыдушорского месторождения» в целях сохранения объектов культурного наследия.

Задачи исследования:

- анализ технического задания, с предоставленной заказчиком документацией;
- анализ архивных и литературных источников, изучение ранее проведенных исследований на испрашиваемой территории;
- анализ ландшафтно-топографической ситуации, изучение картографических материалов и спутниковых снимков, ознакомление с данными геологических и геофизических материалов;
- определение основных положений по ведению археологических исследований с согласованием, получением Открытого листа на право ведения археологических исследований;
- проведение археологической разведки на участках с возможной вероятностью расположения объектов культурного наследия, закладка стратиграфических разрезов, фотофиксация, обследование территории памятника, сбор подъемного материала, изучение микрорельефа, опрос местного населения (старожилов), краеведов, представителей органов охраны памятников;
- документирование обнаруженных объектов культурного наследия (подготовка ситуационных и топографических инструментальных планов, определение границ и описание территории объектов культурного наследия и т. д.);
- обработка полевых материалов; выработка рекомендаций; составление технического отчета.

Месторасположение объекта исследования:

Административно-территориальное местоположение: Архангельская область, Ненецкий автономный округ, Заполярный район, Лыдушорское месторождение.

Географическое местоположение: север Восточно-Европейской равнины, за Полярным круг, бассейн реки Колва.

Общая площадь отводимых земельных участков — 141,87 га.

Рекомендуем **разрешить** проведение земляных, строительных, мелиоративных, хозяйственных работ, предусмотренных статьей 25 Лесного кодекса Российской Федерации работ по использованию лесов (за исключением работ, указанных в пунктах 3, 4 и 7 части 1 статьи 25 Лесного кодекса Российской Федерации) и иных работ, на земельных участках, отводимых по проекту «Обустройство Лыдушорского месторождения», общей площадью – 141,87 га, **без ограничений, связанных с осуществлением мероприятий по сохранению объектов культурного наследия.**

СОДЕРЖАНИЕ

СПИСОК ИЛЛЮСТРАЦИЙ.....	7
СПИСОК ТЕКСТОВЫХ ПРИЛОЖЕНИЙ	11
СПИСОК СОКРАЩЕНИЙ.....	12
ВВЕДЕНИЕ.....	13
1. МЕТОДИКА ПРОВЕДЕНИЯ РАБОТ.....	16
2. ИСТОРИЯ АРХЕОЛОГИЧЕСКИХ ИССЛЕДОВАНИЙ	23
3. ЛАНДШАФТНО-ТОПОГРАФИЧЕСКАЯ ХАРАКТЕРИСТИКА РАЙОНА ПРОВЕДЕНИЯ РАБОТ	29
4. СОДЕРЖАНИЕ И РЕЗУЛЬТАТЫ АРХЕОЛОГИЧЕСКОЙ РАЗВЕДКИ ...	31
ЗАКЛЮЧЕНИЕ	35
СПИСОК ИСПОЛЬЗУЕМЫХ ИСТОЧНИКОВ	37
ИЛЛЮСТРАЦИИ.....	43
ТЕКСТОВЫЕ ПРИЛОЖЕНИЯ.....	69

СПИСОК ИЛЛЮСТРАЦИЙ

Рис.1 Обзорная карта-схема административно-территориального расположения района проведения исследований. М 1:10 000 000.

Рис.2 Обзорная карта-схема административно-территориального расположения района проведения исследований. М 1:5 000 000.

Рис.3 Обзорная карта с обозначением проектируемых объектов строительства и стратиграфических разрезов. М 1:50 000.

Рис.4 Космоснимок интернет-ресурса "OpenStreetMap" от 06.2019 г. с обозначением проектируемых объектов строительства, совмещённый с месторасположением участков обследования и стратиграфических разрезов. М 1:50 000.

Рис.5 Фото. НАО, «Обустройство Лыдушорского месторождения». Западная часть участка. Вид с юга.

Рис.6 Фото. НАО, «Обустройство Лыдушорского месторождения». Западная часть участка. Вид с севера.

Рис.7 Фото. НАО, «Обустройство Лыдушорского месторождения». Западная часть участка. Вид с запада.

Рис.8 Фото. НАО, «Обустройство Лыдушорского месторождения». Западная часть участка. Вид с юго-запада.

Рис.9 Фото. НАО, «Обустройство Лыдушорского месторождения». Западная часть участка. Вид с севера.

Рис.10 Фото. НАО, «Обустройство Лыдушорского месторождения». Западная часть участка. Вид с севера.

Рис.11 Фото. НАО, «Обустройство Лыдушорского месторождения». Западная часть участка. Стратиграфический разрез № 1. Разметка. Вид с северо-востока.

Рис.12 Фото. НАО, «Обустройство Лыдушорского месторождения». Западная часть участка. Стратиграфический разрез № 1. Вид с северо-востока.

Рис.13 Фото. НАО, «Обустройство Лыдушорского месторождения». Западная часть участка. Стратиграфический разрез № 1. Стратиграфия восточной стенки. Вид с запада.

Рис.14 Фото. НАО, «Обустройство Лыдушорского месторождения». Западная часть участка. Стратиграфический разрез № 1. Рекультивация. Вид с северо-востока.

Рис.15 Фото. НАО, «Обустройство Лыдушорского месторождения». Западная часть участка. Стратиграфический разрез № 2. Разметка. Вид с запада.

Рис.16 Фото. НАО, «Обустройство Лыдушорского месторождения». Западная часть участка. Стратиграфический разрез № 2. Вид с запада.

Рис.17 Фото. НАО, «Обустройство Лыдушорского месторождения». Западная часть участка. Стратиграфический разрез № 2. Стратиграфия восточной стенки. Вид с запада.

Рис.18 Фото. НАО, «Обустройство Лыдушорского месторождения». Западная часть участка. Стратиграфический разрез № 2. Рекультивация. Вид с запада.

Рис.19 Фото. НАО, «Обустройство Лыдушорского месторождения». Западная часть участка. Стратиграфический разрез № 3. Разметка. Вид с юго-запада.

Рис.20 Фото. НАО, «Обустройство Лыдушорского месторождения». Западная часть участка. Стратиграфический разрез № 3. Вид с юго-запада.

Рис.21 Фото. НАО, «Обустройство Лыдушорского месторождения». Западная часть участка. Стратиграфический разрез № 3. Стратиграфия восточной стенки. Вид с запада.

Рис.22 Фото. НАО, «Обустройство Лыдушорского месторождения». Западная часть участка. Стратиграфический разрез № 3. Рекультивация. Вид с запада.

Рис.23 Фото. НАО, «Обустройство Лыдушорского месторождения». Центральная часть участка. Вид с северо-запада.

Рис.24 Фото. НАО, «Обустройство Лыдушорского месторождения». Центральная часть участка. Вид с северо-запада.

Рис.25 Фото. НАО, «Обустройство Лыдушорского месторождения». Центральная часть участка. Заболоченный участок. Вид с запада.

Рис.26 Фото. НАО, «Обустройство Лыдушорского месторождения». Центральная часть участка. Площадка куста скважин № 300. Вид с северо-востока.

Рис.27 Фото. НАО, «Обустройство Лыдушорского месторождения». Центральная часть участка. Расчищенный коридор, под коммуникаций, зимник. Вид с запада.

Рис.28 Фото. НАО, «Обустройство Лыдушорского месторождения». Центральная часть участка. Существующий трубопровод коридора коммуникации. Вид с востока.

Рис.29 Фото. НАО, «Обустройство Лыдушорского месторождения». Центральная часть участка. Заболоченный участок площадки ВЖК. Вид с юга.

Рис.30 Фото. НАО, «Обустройство Лыдушорского месторождения». Центральная часть участка. Стратиграфический разрез № 4. Разметка. Вид с юга.

Рис.31 Фото. НАО, «Обустройство Лыдушорского месторождения». Центральная часть участка. Стратиграфический разрез № 4. Общий вид. Вид с юга.

Рис.32 Фото. НАО, «Обустройство Лыдушорского месторождения». Центральная часть участка. Стратиграфический разрез № 4. Стратиграфия северной стенки. Вид с юга.

Рис.33 Фото. НАО, «Обустройство Лыдушорского месторождения». Центральная часть участка. Стратиграфический разрез № 4. Рекультивация. Вид с юга.

Рис.34 Фото. НАО, «Обустройство Лыдушорского месторождения». Восточная часть участка. Заболоченный участок коридора коммуникаций Вид с востока.

Рис.35 Фото. НАО, «Обустройство Лыдушорского месторождения». Восточная часть участка. Существующий автозимник. Вид с северо-запада.

Рис.36 Фото. НАО, «Обустройство Лыдушорского месторождения». Восточная часть участка. Существующий трубопровод коридора коммуникаций к кусту №1 Вид с севера.

Рис.37 Фото. НАО, «Обустройство Лыдушорского месторождения». Восточная часть участка. Площадка куста №1. Вид с севера.

Рис.38 Фото. НАО, «Обустройство Лыдушорского месторождения». Восточная часть участка. Стратиграфический разрез № 5. Разметка. Вид с севера.

Рис.39 Фото. НАО, «Обустройство Лыдушорского месторождения». Восточная часть участка. Стратиграфический разрез № 5. Общий вид. Вид с севера.

Рис.40 Фото. НАО, «Обустройство Лыдушорского месторождения». Восточная часть участка. Стратиграфический разрез № 5. Южная стенка стратиграфического разрезе. Вид с севера

Рис.41 Фото. НАО, «Обустройство Лыдушорского месторождения». Восточная часть участка. Стратиграфический разрез № 5. Рекультивация. Вид с севера.

Рис.42 Фото. НАО, «Обустройство Лыдушорского месторождения». Восточная часть участка. Заболоченный участок. Вид с запада.

Рис.43 Фото. НАО, «Обустройство Лыдушорского месторождения». Восточная часть участка. Вид с запада.

Рис.44 Фото. НАО, «Обустройство Лыдушорского месторождения». Восточная часть участка. Вид с запада.

Рис.45 Фото. НАО, «Обустройство Лыдушорского месторождения». Восточная часть участка. Вид с запада.

СПИСОК ТЕКСТОВЫХ ПРИЛОЖЕНИЙ

Текстовое приложение 1. Письмо-запрос № ГПВН-ЗНС-22-0216 от 16.09.2022 г. от главного инженера АО «Институт по проектированию и исследовательским работам в нефтяной промышленности «Гипровостокнефть» Н.П. Попова на имя директора ООО «НПО «Северная археология – 1» Г.П. Визгалова на проведение государственной историко-культурной экспертизы по проекту «Обустройство Лыдушорского месторождения».

Текстовое приложение 2. Карта-схема расположения участка по проекту «Обустройство Лыдушорского месторождения».

Текстовое приложение 3. Письмо № ГПВН-ЗНС-22-0216 от 16.09.2022 о том, что земельные участки под объекты по проекту: 1499 – «Обустройство Лыдушорского месторождения» не поставлены на государственный кадастровый учет.

Текстовое приложение 4. Открытый Лист № 2358-2022 от 31.08.2022, выданный Министерством культуры РФ на имя Пархимович С.Ю. (копия).

СПИСОК СОКРАЩЕНИЙ

GPS – Global Positioning System (Глобальная система ориентирования)

WGS – World Geographic System (Всемирная географическая система)

Архив НПО СА – архив ООО «НПО «Северная археология – 1»

ГИКЭ – государственная историко-культурная экспертиза

ДНС – дожимная насосная станция

ИА РАН – Институт Археологии Российской Академии Наук

КНС – компрессорно-насосная станция

ЛУ – лицензионный участок

НАЦ АВ КОМ – Научно-аналитический центр аудио-видео коммуникации Свердловского отделения Российского фонда культуры

НИР – научно-исследовательская работа

НПО – научно-производственное объединение

ОАО – открытое акционерное общество

ООО – общество с ограниченной ответственностью

ПАО – публичное акционерное общество

РФ – Российская Федерация

ФЗ – федеральный закон

НАО – Ненецкий автономный округ

ВВЕДЕНИЕ

В настоящем отчёте представлены результаты историко-культурного обследования земельных участков, подлежащих хозяйственному освоению по проекту по проекту «Обустройство Лыдушорского месторождения».

Работы проводились на основании:

— Письма-запроса № ГПВН-ЗНС-22-0216 от 16.09.2022 г. от главного инженера АО «Институт по проектированию и исследовательским работам в нефтяной промышленности «Гипровостокнефть» Н.П. Попова на имя директора ООО «НПО «Северная археология – 1» Г.П. Визгалова на проведение государственной историко-культурной экспертизы по проекту «Обустройство Лыдушорского месторождения»;

— открытого листа № 1306-2022 от 23.07.2022, выданный Министерством культуры РФ на имя Пархимович С.Ю.

Заказчик: Акционерное общество «Институт по проектированию и исследовательским работам в нефтяной промышленности «Гипровостокнефть» (АО «Гипровостокнефть»), 443041, Российская Федерация, Самарская область, г. Самара, ул. Красноармейская, 93.

Исполнитель: Общество с ограниченной ответственностью «Научно-производственное объединение «Северная археология – 1» (ООО «НПО «Северная археология – 1»), 628305, Ханты-Мансийский автономный округ – Югра, г. Нефтеюганск, проезд 5П, строение 9.

Цель исследования: определение наличия или отсутствия объектов археологического наследия либо объектов, обладающих признаками объекта археологического наследия, на земельных участках, землях лесного фонда или в границах водных объектов или их частей, подлежащих воздействию земляных, строительных, мелиоративных, хозяйственных работ, указанных в статье 30 настоящего Федерального закона работ по использованию лесов и иных работ, в случае, если указанные земельные участки, земли лесного фонда, водные объекты, их части расположены в

границах территорий, утвержденных в соответствии с пунктом 34.2 пункта 1 статьи 9 настоящего Федерального закона, по проекту «Обустройство Лыдушорского месторождения» в целях сохранения объектов культурного наследия.

Задачи исследования:

- анализ технического задания, с предоставленной заказчиком документацией;
- анализ архивных и литературных источников, изучение ранее проведенных исследований на испрашиваемой территории;
- анализ ландшафтно-топографической ситуации, изучение картографических материалов и спутниковых снимков, ознакомление с данными геологических и геофизических материалов;
- определение основных положений по ведению археологических исследований с согласованием, получением Открытого листа на право ведения археологических исследований;
- проведение археологической разведки на участках с возможной вероятностью расположения объектов культурного наследия, закладка стратиграфических разрезов, фотофиксация, обследование территории памятника, сбор подъемного материала, изучение микрорельефа, опрос местного населения (старожилов), краеведов, представителей органов охраны памятников;
- документирование обнаруженных объектов культурного наследия (подготовка ситуационных и топографических инструментальных планов, определение границ и описание территории объектов культурного наследия и т. д.);
- обработка полевых материалов; выработка рекомендаций; составление технического отчета.

Объект исследования: земли, подлежащие воздействию земляных, строительных, мелиоративных, хозяйственных работ, предусмотренных статьей 25 Лесного кодекса Российской Федерации работ по использованию

лесов (за исключением работ, указанных в пунктах 3, 4 и 7 части 1 статьи 25 Лесного кодекса Российской Федерации) и иных работ, по проекту «Обустройство Лыдушорского месторождения» (объект исследования, о котором имеются только библиографические или историко-архивные сведения, или данные инженерно-геологических изысканий).

Месторасположение объекта исследования:

Административно-территориальное местоположение: Архангельская область, Ненецкий автономный округ, Заполярный район, Лыдушорское месторождение.

Географическое местоположение: север Восточно-Европейской равнины, за Полярным круг, бассейн реки Колва. р. Мупырлодчак.

Общая площадь отводимых земельных участков — 141,87 га.

1. МЕТОДИКА ПРОВЕДЕНИЯ РАБОТ

Основными законодательными и нормативными документами по проведению историко-культурных изысканий и составлению научно-технической документации являются:

1. Федеральный Закон №73-ФЗ от 25.06.2002 «Об объектах культурного наследия (памятниках истории и культуры) народов Российской Федерации».

2. Постановление Правительства РФ от 15.07.2009 № 569 «Об утверждении Положения о государственной историко-культурной экспертизе». 10 марта 2020 г.

3. Постановление Правительства РФ от 29.06.2015 № 646 «Об утверждении критериев отнесения объектов культурного наследия, включенных в единый государственный реестр объектов культурного наследия (памятников истории и культуры) народов Российской Федерации, к объектам культурного наследия, находящимся в неудовлетворительном состоянии».

4. Постановление Правительства РФ от 12.09.2015 № 972 «Об утверждении Положения о зонах охраны объектов культурного наследия (памятников истории и культуры) народов Российской Федерации».

5. Приказ Министерства культуры РФ от 23 июля 2020 г. №827 "Об утверждении Единых правил организации комплектования, учета, хранения и использования музейных предметов и музейных коллекций"

6. Приказ Министерства культуры РФ от 03.10.2011 № 954 «Об утверждении Положения о Едином государственном реестре объектов культурного наследия (памятников истории и культуры) народов Российской Федерации».

7. Приказ Министерства культуры РФ от 04.06.2015 № 1745 «Об утверждении требований к составлению проектов границ территорий объектов культурного наследия».

8. Приказ Министерства культуры РФ от 25.06.2015 № 1840 «Об утверждении состава и Порядка утверждения отчётной документации о выполнении работ по сохранению объекта культурного наследия, включённого в единый государственный реестр объектов культурного наследия (памятников истории и культуры) народов Российской Федерации, или выявленного объекта культурного наследия, Порядка приёмки работ по сохранению объекта культурного наследия и подготовки акта приёмки выполненных работ по сохранению объекта культурного наследия, включённого в единый государственный реестр объектов культурного наследия (памятников истории и культуры) народов Российской Федерации, или выявленного объекта культурного наследия и его формы».

9. Приказ Министерства культуры РФ от 02.07.2015 № 1905 «Об утверждении порядка проведения работ по выявлению объектов, обладающих признаками объекта культурного наследия, и государственному учёту объектов, обладающих признаками объекта культурного наследия».

10. Приказ Министерства Культуры РФ от 01.09.2015 № 2328 «Об утверждении перечня отдельных сведений об объектах археологического наследия, которые не подлежат опубликованию».

11. Приказ Министерства культуры РФ от 27.11.2015 № 2877 «О порядке передачи государству археологических предметов, обнаруженных физическими и (или) юридическими лицами в результате проведения изыскательских, проектных, земляных, строительных, мелиоративных, хозяйственных работ, указанных в статье 30 федерального закона от 25.06.2002 № 73-ФЗ «Об объектах культурного наследия (памятниках истории и культуры) народов Российской Федерации», работ по использованию лесов и иных работ»

12. Письмо Министерства культуры РФ от 27.01.2012 N 12-01-39/05-АБ «О методике определения границы территории объекта археологического наследия».

13. «Положение о порядке проведения археологических полевых

работ и составления научной отчётной документации». Утверждено постановлением Бюро Отделения историко-филологических наук Российской академии наук от 20.06.2018 № 32.

14. ГОСТ 55627 – 2013 «Археологические изыскания в составе работ по реставрации, консервации, ремонту и приспособлению объектов культурного наследия». Утверждён и введён в действие Приказом Федерального агентства по техническому регулированию и метрологии от 09.10.2013 № 1138-ст.

15. СП 47.13330.2012. Свод правил. Инженерные изыскания для строительства. Основные положения. Актуализированная редакция СНиП 11-02-96. Утверждён приказом Госстроя России от 10.12.2012 № 83/ГС.

В настоящем отчете применяется следующие термины с соответствующими определениями:

— Объект культурного наследия — формулируется Ст. 3 закона РФ № 73 от 25.06.2002: «К объектам культурного наследия (памятникам истории и культуры) народов Российской Федерации (далее — объекты культурного наследия) в целях настоящего Федерального закона относятся объекты недвижимого имущества со связанными с ними произведениями живописи, скульптуры, декоративно-прикладного искусства, объектами науки и техники и иными предметами материальной культуры, возникшие в результате исторических событий, представляющие собой ценность с точки зрения истории, археологии, архитектуры, градостроительства, искусства, науки и техники, эстетики, этнологии или антропологии, социальной культуры и являющиеся свидетельством эпох и цивилизаций, подлинными источниками информации о зарождении и развитии культуры»;

— археологические предметы – движимые вещи, основным или одним из основных источников информации о которых, независимо от обстоятельств их обнаружения, являются археологические раскопки, или находки, в том числе предметы, обнаруженные в результате таких раскопок или находок;

— культурный слой – слой в земле или под водой, содержащий следы существования человека, время возникновения которых превышает 100 лет и включающий археологические предметы;

— археологические полевые работы (археологические разведки, археологические раскопки, археологические наблюдения) – работы по выявлению и изучению объектов археологического наследия;

— камеральная обработка – неотъемлемая часть археологических полевых работ, включающая лабораторную обработку и научный анализ собранного материала;

— разрешение (открытый лист) – документ, выдаваемый федеральным органом охраны объектов культурного наследия на основании заключения Российской академии наук и подтверждающий право на проведение одного из видов археологических полевых работ (археологических разведок, археологических раскопок, археологических наблюдений).

При работе использовалось следующее оборудование:

— GPS-приемники Garmin GPSMAP 64;

— цифровая фотоаппаратура.

Проведение историко-культурных исследований включает три этапа: 1) камеральные исследования; 2) археологическая разведка; 3) подготовка и составление технического отчёта.

Камеральные исследования являются первым этапом работы. Основная цель которых, состоит в определении степени изученности территории и необходимости проведения археологической разведки, выделении участков обследования, а также выборе методики проведения работ. В ходе камеральных исследований изучены: представленная заказчиком техническая документация, архивные и литературные источники, материалы полевых и историко-архивных исследований прошлых лет. В работе были использованы отчеты об археологических разведочных работах, отчеты об историко-культурной экспертизе сопредельных территорий.

Проведен анализ картоматериалов 1:100 000, 1:50 000, спутниковых снимков (программы Google Earth, SASPlanet), анализ ландшафтно-топографической ситуации. При анализе учитывались данные об объектах культурного наследия, расположенных на исследуемой и сопредельной территории, а также этнографических объектах (жилых и хозяйственных постройках местного населения). Сведения о них имеют большое значение, так как эти объекты отмечают наиболее удобные места для освоения человеком, в том числе и в древности, т. е. вероятность нахождения в таких местах археологических объектов весьма велика.

По результатам ранее проводившихся исследований определены основные закономерности расположения историко-культурных объектов на рассматриваемой и сопредельной территории. Уточнение ландшафтно-топографической ситуации при этом проводилось по спутниковым снимкам с помощью программ Google Earth и SASplanet.

Археологическая разведка местности является следующим этапом в проведении историко-культурных исследований, его основная цель заключается в обнаружении и максимально полном документировании выявленных объектов культурного наследия.

Археологическая разведка осуществляется только пешим способом. В ходе проведения полевых археологических исследований на землеотводах, в целях выявления объектов культурного наследия или установления факта их отсутствия, обязательным является выполнение шурфовки и зачисток существующих обнажений (стратиграфических разрезов). При этом на всех участках, перспективных для размещения объектов археологии любого типа, желательно заложить не менее одного шурфа на 1 га (при площадных обследованиях) или на один линейный километр (при обследовании трасс). Стратиграфические разрезы обязательно закладываются вблизи современных и древних водотоков и водоёмов, оврагов, как в поймах, так и на надпойменных террасах, на территории исторических населённых пунктов (существующих и исчезнувших) и в пределах их хозяйственных зон, на всех

водораздельных участках, потенциально пригодных для расположения объектов культурного наследия [Положение..., от 20.06.2018 № 32].

Полевые исследования проведены на участках, выделенных при камеральных работах. В ходе археологической разведки:

а) проведен опрос местного населения (старожилов), краеведов, представителей органов охраны памятников.

б) на ранее выделенных участках исследован макро- и микрорельеф;

в) осуществлён поиск визуально выраженных на поверхности руинированных сооружений (жилищные впадины, площадки, постройки, хозяйственные комплексы и т. п.) при этом учитывалось наличие выявленных ранее объектов культурного наследия в схожих ландшафтно-топографических условиях на сопредельной территории;

г) осмотрены имеющиеся почвенные обнажения техногенного и естественного характера (береговые обрывы рек, выворотни, лесозащитные траншеи, промышленные карьеры и т. д.) на предмет наличия археологических предметов (подъемного материала) и признаков культурного слоя;

д) выполнены стратиграфические разрезы, для выяснения наличия или отсутствия культурного слоя, а также характера почвенных отложений на исследуемой территории.

Стратиграфическим разрезам в отчете присвоена сквозная нумерация. При производстве стратиграфических разрезов были выполнены все необходимые виды работ: определены географические координаты; выполнена нивелировка угловых пикетов от наиболее высокой отметки, выраженной на поверхности, которая принимается за условный ноль; проведена фотофиксация профилей и плана разреза. По завершении земляных работ и фотофиксации стратиграфические разрезы рекультивировались. Разрезы, не выявившие признаков культурного слоя, представлены в отчете фотографиями.

Привязка стратиграфических разрезов и фиксация пройденного маршрута на местности осуществлена с помощью приёмников системы глобального позиционирования (GPS) в системе координат WGS 84.

В ходе работ для документирования и фиксации, наиболее выраженных в ландшафтном отношении участков обследования, пройденного маршрута, мест закладки стратиграфического разреза, зачистки профиля и результатов рекультивации выполнена фотосъёмка с использованием масштабной рейки (длина – 2 м). Описание пройденного маршрута зафиксировано в полевом дневнике, а также составлено описание стратиграфии и морфологии отложений исследованных стратиграфических разрезов.

На заключительном этапе работ осуществлена обработка полученных данных в ходе археологической разведки, подготовлены итоговые графические приложения и альбом с фотоматериалами.

По результатам исследований составлен технический отчёт, оформленный в соответствии с требованиями «Положения о порядке проведения археологических полевых работ (археологических раскопок и разведок) и составления научной отчётной документации», «Инструкции по составлению отчёта об археологических исследованиях» и ГОСТ 7.32-2001.

2. ИСТОРИЯ АРХЕОЛОГИЧЕСКИХ ИССЛЕДОВАНИЙ

В Большеземельской тундре, начиная с конца 1930-х гг., Г.А. Черновым открыты и изучены многочисленные памятники эпохи камня и раннего металла [Чернов, 1948; 1951; 1954]. В 1985 году Г.А. Черновым составлена сводка по памятникам Большеземельской тундры, включающая 325 памятников, известных к 1985 г. [Чернов, 1985]. В Ненецком автономном округе обнаружены археологические памятники разных эпох – от мезолита (VII-VI тыс. до н.э.) до средневековья. Подавляющее большинство памятников – дюнные стоянки, сборы с которых производились только с поверхности.

Значительный вклад в первобытную и средневековую археологию региона внесли Л.П. Хлобыстин, В.Е. Лузгин, О.В. Овсянников, В.В. Питулько, А.М. Мурыгин, В.С. Стоколос и др. [Хлобыстин, 1973; Лузгин, 1974; 1977, Овсянников, 1987-1996; Питулько, 1988].

Л.П. Хлобыстин в 1984-86 годах обнаружил ряд памятников по побережью Баренцева моря, им был раскопан один из самых интересных объектов – поселение Мыс Входной, давший хорошо стратифицированный материал. Благодаря многослойности поселения и серии радиоуглеродных дат прослежена эволюция керамических комплексов на протяжении I тыс. до н.э. Также Л.П. Хлобыстин исследовал раскопками несколько средневековых святилищ на острове Вайгач [Хлобыстин, 1991]. Здесь им было добыто большое количество жертвенных предметов из металла – украшений и сакральных изображений. Среди них были и более поздние предметы, оказавшиеся изделиями древнерусских мастеров. Эти находки подтвердили летописные известия о поездках ладожан и новгородцев в далекие земли югры и самоеди в XI-XII вв. Древняя часть святилищ принадлежала юграм. Раскопки их поселений на Вайгаче и побережье Югорского Шара дали возможность выделить культуру приморских охотников, черты которой оказались близки к усть-полуйской культуре Западной Сибири [Хлобыстин, 1987; Хлобыстин, Питулько, Станюкович, 1993].

В 1984 г. состоялась первая разведочная экспедиция ЛОИА АН СССР под руководством О.В. Овсянникова по западному побережью п-ова Канин. Были выделены 13 пунктов находок, часть которых датирована поздним мезолитом – ранним неолитом [Овсянников, 1986]. Наибольшее количество памятников выявлено по берегам р. Большая Бугряница и Тархановый ручей. Позже О.В. Овсянниковым в низовьях р. Печора исследовано Ортинское городище, датированное VI-XI вв. – предполагаемый племенной центр населения, проживающего здесь до прихода ненцев. Памятник полностью раскопан в 1987-1992 гг. Исследования этого памятника дали огромный вещественный материал: остатки дерево-земляных сооружений оборонительного характера, бревенчатые жилища и хозяйственные постройки, предметы обихода и украшения [Овсянников, 1991. С. 42-44]. О.В. Овсянников и В.В. Питулько открыли в конце 1980-х – начале 1990-х гг. множество стоянок в районе Городецкого озера и в низовьях Печоры [Питулько, 1991].

В 1983 г. разведочная экспедиция В.С. Стоколоса исследовала р. Морею, в нижнем течении которой найдены поселения эпохи железа Хутыюнкосе, позже опубликованные А.М. Мурыгиным [Мурыгин, 1990].

Изучением памятников железного века и средневековья на территории Большеземельной тундры с 1980-х по 2005 гг. занимался А.М. Мурыгин.

В 1992 г. А.М. Мурыгиным проведены археологические исследования на континентальной и прибрежной части п-ва Варандей. В результате проведенных работ на территории месторождений им. Р. Требса и А. Титова выявлено семь археологических памятников (Пярцаряха 1, Пярцаряха 2, Варанивьяха 1, Наульяха 1, Наульяха 2, Наульяха 3, Наульто 1) и один памятник на р. Нээбтъяха (Нээбтъяха 1) [Мурыгин, 1992].

В 1996 г. археологической экспедицией под руководством С.В. Гусева на месторождении Южное Хылчу-Ю выявлены две стоянки с кремневым инвентарем (Ярей-Ю и Хылчу-Ю), датируемые предварительно эпохой мезолита [Гусев, 1996; 1997].

В 2005 г. низовья р. Яйяха обследованы сотрудниками Института языка, литературы и истории Коми научного центра УрО РАН Мурыгиным А.М. и Кленовым М.В. Ими выявлено четыре пункта нахождения фрагментов средневековой керамики. Также обследованы зоны строительства и обустройства скважин Западного Лекейягинского нефтяного месторождения, осмотрен район пос. Варандей. В результате проведенных работ выявлен новый объект культурного наследия – стоянка Неэбтеяха II [Кленов, Мурыгин, 2005].

С 2008 г. начал работу археологический отряд Ненецкого краеведческого музея под руководством И.В. Хозяинова. Им возглавлены разведочные экспедиции на Югорский п-ов, на р. Колву и нижнее течение р. Куя [Хозяинов, 2008, 2009], ведутся работы в окрестностях г. Нарьян-Мар.

С 2011 г. на территории Большеземельской тундры проводятся разведочные работы специалистами ООО «НПО «Северная археология-1».

В 2011 г. в результате проведенного натурного обследования территории месторождений им. Р. Требса и А. Титова выявлено 27 новых памятников археологии, датируемых от эпохи неолита до нового времени, среди которых впервые выявлены памятники археологии, расположенные в приморской низменности, называемой Варандейской лабтой [Александров, 2011].

В том же году обследовалась территория, испрашиваемая по объекту «Обустройства нефтяных месторождений им. Р. Требса и А. Титова. Газопровода ЦПС месторождения им. Р. Требса – ЦПС месторождения Южное-Хыльчюю». В результате проведенного натурного обследования обнаружено четыре объекта культурного наследия, в том числе, вновь выявленный памятник археологии – стоянка Ярейю 2 [Александров, 2012].

В 2012 г. обследовалась территория Северо-Сарембойского месторождения в верхнем течении рек Сарембойяха и Лэкэйяха, в результате работ выявлено три памятника археологии [Балуева, 2013].

В 2014 г. проведено натурное обследование на земельных участках, испрашиваемых под строительство линейных и площадных объектов по

проекту «Межпромысловый нефтепровод от ЦПС Западно-Лекейягинского месторождения до узла 18 НП «Юх-Варандей», были выявлены семь новых объектов культурного наследия (Хабисоваяха 1, Хабисоваяха 2, Хабисоваяха 3, Яйяха 5, Яйяха 6, Яйяха 7, Яйяха 8) [Визгалов, 2014].

В 2015 г. натурное обследование проводилось на Лабаганском и Наульском месторождении нефти. На берегу р. Лабаганяха на территории Лабаганского месторождения выявлена стоянка Нижняя Лабаганяха 1 [Визгалов, 2016].

В 2015 году в результате проведения археологической разведки на землях, подлежащих воздействию хозяйственных работ в ходе строительства объектов обустройства месторождений ЦХП, блоки № 1, № 2, № 3, № 4 (Западно-Хоседаюсское месторождение, проект 0497), объектов культурного наследия не выявлено. В результате проведения археологической разведки на землях, подлежащих воздействию хозяйственных работ в ходе строительства объектов обустройства месторождений ЦХП № 1, № 2, № 3, № 4 (Северо-Хоседаюсское месторождение, проект 0375), было выявлено 2 объекта культурного наследия: «местонахождение Лапкосе 5», «стоянка Лапкосе 6». [Акт № 82/15 - 23, № 23/15 – 23].

В 2017 г. западный участок месторождения нефти им. Р. Требса частично обследован разведочной группой «НПО «Северная археология-1» под руководством Г.П. Визгалова. Археологическая разведка проводилась в урочище Нгевсалялабта в связи с предполагаемым строительством кустовых скважин №19, №20 №21, №24. Памятники археологии не выявлены [Визгалов, 2018].

В 2018 г. проведены натурные обследования по трассе проектируемого газопровода «Газопровод от ЦПС «Требса» до УПН «Лабаганская», в ходе которых на песчаном выдуве левого берега р. Нэбтеяха найдены железные предметы сер. XIX в. [Никулин, 2019].

В 2018 г. сотрудниками ИЯЛИ Коми НЦ УрО РАН под руководством В.Н. Карманова проведено натурное обследование под строительство

кустовой площадки скважины №3 Северо-Мукеркамьлькского нефтяного месторождения [Карманов, 2018].

В 2019 г. в ходе обследования земельных участков в верховьях р. Пярцорезяха выявлен новый памятник историко-культурного наследия сер. XIX в. – одиночная могила Сырапензято 1 [Шульга, 2020].

Территория Харьягинского месторождения в археологическом плане исследована слабо. Несколько натуральных обследований проводилось в последние годы.

В 2013 г. разведочной группой под руководством Е.И. Кочегова проведено натурное обследование земельных участков, испрашиваемых ЗАО «ТюменьНИПИнефть» по проекту «Обустройства Харьягинского месторождения нефти». В результате работ объектов культурного наследия не выявлено [Кочегов, 2013].

В 2015 г. проведена археологическая разведка на территории Харьягинского месторождения по проекту «Проект обустройства Харьягинского месторождения. Очередь 4А и 4В. Обустройство расширение кустов скважин ЕР-1, ЕР-2, новых кустов NP-1, WP-1, WP-2 и коридоров коммуникаций». Испрашиваемые земельные участки, на которых проводилась археологическая разведка, расположены в междуречье рр. Колва и Хараяха и на правом берегу р. Колва. Куст скважин ЕР-1 расположен в западной части участка, испрашиваемого по «Проекту обустройства Харьягинского месторождения. Очередь 5. Обустройство куста скважин ЕР-3 и коридоров коммуникаций». В результате работ объектов культурного наследия не обнаружено [Акт ГИКЭ № 0465].

В 2016 г. проведены натурные обследования под руководством Т.А. Цыгвинцевой на территории, отведённой под «Обустройство Харьягинского нефтяного месторождения. Обустройство кустов №№ 1123, 1071» в районе долин руч. Сеношор и безымянных ручьёв – левых притоков р. Колвы Харьягинского месторождения, в ходе которых также объекты культурного наследия не выявлены [Акт ГИКЭ К_1123_1071, 2016].

Также в 2016 г. на территории Харьягинского месторождения проведена археологическая разведка под руководством К.Э. Истомина по проекту «Строительство эксплуатационных кустов скважин №№ 1071, 1123», в ходе которой объектов культурного наследия не обнаружено [Акт ГИКЭ № 14Э-16].

В 2017 г. под руководством Т.А. Цыгвинцевой проведено натурное обследование земельного участка, предназначенного под «Обустройство Харьягинского нефтяного месторождения. Обустройство куста № 1504». В результате работ объектов культурного наследия не выявлено [Акт ГИКЭ № 1504].

Ближайшие к исследуемой территории объекты культурного наследия расположены в верхнем течении р. Колва – стоянки Колвинская 10-18, выявленные Г.А. Черновым в 1975 г. [Чернов, 1985. С 55-56].

В 2018 году Чикуновой И.Ю. были проведены археологические исследования в зоне размещения поисково-разведочной скважины «Мадачагская 2» Медынско-Варандейского лицензионного участка в Заполярном районе Ненецкого автономного округа Архангельской области, объектов культурного наследия не выявлено.

В 2021 году Кочеговым Е.И. были проведены археологические исследования по проекту: "Строительство эксплуатационных скважин Кумжинского газоконденсатного месторождения. Эксплуатация пласта С2-3" площадью 161, 5 га и «Обустройство Кумжинского газоконденсатного месторождения» площадью 1056,5 га, объектов культурного наследия не выявлено.

В Ненецком автономном округе известно более 800 археологических объектов разного времени и разной степени изученности. Лучше всего исследованы территории правобережья нижнего течения р. Печора, где найдено более половины всех древних поселений и стоянок. Это обусловлено значительным количеством полевых исследований этой части региона, связанным с активным развитием инфраструктуры в данном месте.

3. ЛАНДШАФТНО-ТОПОГРАФИЧЕСКАЯ ХАРАКТЕРИСТИКА РАЙОНА ПРОВЕДЕНИЯ РАБОТ

Большеземельская тундра - холмистая мореная равнина, расположенная в пределах междуречья рек Печора и Уса, и горными кряжами Урала и Пай-Хоем. Преобладающие высоты варьируют в пределах 100-150 м, наибольшая 242 м (Балтийская система высот). Низменное, сильно заболоченное приморское побережье к югу повышается террасами, сложенными морскими песками и глинами, и переходит в сильно всхолмленную местность с довольно высокими грядами: Вангурей, Еней, Лыммусюр и др. От Хайпудырской губы к устью р. Цильмы протягивается возвышенность, называемая Большеземельский хребет, служащий водоразделом рек, впадающих в Баренцево море и в реку Печора.

Общий вид территории представляет собой равнину с необычайно своеобразными, бесчисленными всхолмлениями различной величины и формы. Вытянутые гряды, разделенные замкнутыми и ложбинообразными понижениями, заняты озерами и болотами. Ландшафт на этой территории типично тундровый. Относительно сухие участки тундры приурочены к песчаным и супесчаным краям речных и озерных террас, бугров, останцев и моренных гряд.

Растительность представлена тундровыми травами, ягелем, морошкой и голубикой. На пониженных, влажных участках тундры преобладает осоковая растительность. На приречных участках и хорошо дренируемых низинах произрастают кустарники (преимущественно карликовая ива и карликовая береза). Наблюдается доминирование тундровых и осоково-пушицево-сфагновых сообществ, типичных для тундры. Растительные сообщества представлены преимущественно кустарниковыми и ерниковыми тундрами, травяно-осоковыми болотами, тундровыми луговинами. Плоские, слабодренированные участки зоны типичных тундр заняты характерными для данной природной зоны плоскобугристыми болотными комплексами.

Климат континентальный. Характеризуется продолжительным зимним периодом, около 7-8 месяцев и коротким летом с частичной облачностью, и холодными ветрами, низким радиационным и тепловым балансом. Переходные времена года очень короткие. Наблюдаются поздние весенние и ранние осенние заморозки, резкие изменения температуры в течении года.

Средняя температура зимних месяцев составляет -17 – -24 С, высота снежного покрова 60-70 см. Минимальные температуры могут достигать -50 С. Количество осадков - 400 мм в год.

Длительные холодные и малоснежные зимы и связанные с этим условия, определяют повсеместное распространение на данной территории многомерзлотных пород. Мощность мерзлотной толщи в пределах Большеземельской тундры составляет от 50 до 200 метров и более. С многолетними мерзлотными процессами связано активное рельефообразование. Прежде всего, это морозобойное трещинообразование, формирующее полигональные системы. Характерное явление для этой территории – формирование бугров пучения, развивающихся в пределах болотных комплексов. Это плоско и крупнобугристые торфяники.

Почвообразовательный процесс обусловлен низкими температурами, коротким летом, широким распространением многомерзлотных пород, переувлажненностью и развивается по глеево-болотному типу [Михалев и др., 2008].

4. СОДЕРЖАНИЕ И РЕЗУЛЬТАТЫ АРХЕОЛОГИЧЕСКОЙ РАЗВЕДКИ

Настоящий отчет отражает результаты историко-культурного обследования земельных участков, подлежащих хозяйственному освоению по проекту «Обустройство Лыдушорского месторождения», расположенных на территории Архангельской области, Ненецкого автономного округа, Заполярного района, территория Лыдушорского месторождения. (рис. 1-2).

Площадь обследования составила 141,87 га. В ходе археологической разведки пешим порядком был проведен осмотр всей поверхности участка, на предмет наличия выраженных в рельефе археологизированных сооружений, объектов этнографии, археологического (подъемного) материала. Проведен опрос местного населения (старожилов), краеведов, представителей органов охраны памятников. В процессе работ было заложено 5 (пять) стратиграфических разрезов (шурфов).

Участок археологической разведки расположен на территории Заполярного района, территория Лыдушорского месторождения, в левобережье р. Колва, в левобережье р. Мупырлодчак (рис. 3-4). Рельеф относительно ровный, перепады высот незначительные. На возвышенностях произрастает типичная тундровая растительность, в низинах и ложбинах стока влаголюбивые болотные травы и кустарники. Растительность типичная тундровая, представлена смешанным лесом с преобладанием ели, тундровыми видами кустарничков и трав: низкорослая ива, карликовая березка, голубика, багульник, различные ягодные. В местах антропогенного воздействия вторичная растительность. Почвы на разных отрезках представлены суглинками и глинами, часто с примесью камней различных фракций. Территория местами подболочена.

Западная часть участка представлена типично тундровой растительностью. Зафиксированы следы проезда тяжелой техники по коридору автозимника (рис. 5-10).

Стратиграфический разрез № 1 (шурф) выполнен в западной части участка обследования (рис. 2-3, 11-13). Шурф сориентирован по сторонам

света. Географические координаты (в системе WGS 84) 67,03923992°; 57,37084399°. В профиле зафиксирована следующая стратиграфия:

- Торфяно-моховый, мощностью 10-15 см;
- Гумусированный суглинок, мощностью 30-40 см;
- Серо-желтый мешаный суглинок, мощностью 20 см.

Культурный слой и археологические предметы в стратиграфическом разрезе не выявлены. После окончания работ стратиграфический разрез (шурф) рекультивирован (рис. 14).

Стратиграфический разрез № 2 (шурф) выполнен в западной части обследуемого участка (рис. 3-4, 15-17). Шурф сориентирован по сторонам света. Географические координаты (в системе WGS 84) 67,04027893°; 57,37351547°. В профиле зафиксирована следующая стратиграфия:

- Торфяно-моховый, мощностью 20 см;
- Гумусированный суглинок, мощностью 5-7 см;
- Мешаный суглинок, мощностью 35 см.

Культурный слой и археологические предметы в стратиграфическом разрезе не выявлены. После окончания работ стратиграфический разрез (шурф) рекультивирован (рис. 18).

Стратиграфический разрез № 3 (шурф) выполнен в западной части обследуемого участка (рис. 3-4, 19-21). Шурф сориентирован по сторонам света. Географические координаты (в системе WGS 84) 67,04025798°; 57,38254915°. В профиле зафиксирована следующая стратиграфия:

- Торфяно-моховый, мощностью 30-40 см;
- Гумусированный суглинок, мощностью 5-8 см;
- Глина, мощностью от 30 см.

Культурный слой и археологические предметы в стратиграфическом разрезе не выявлены. После окончания работ стратиграфический разрез (шурф) рекультивирован (рис. 22).

В центральной часть участка обследования обнаружены следы проезда тяжелой техники в районе площадки куста № 300, а также следы техногенного воздействия. Зафиксирован расчищенный коридор под коммуникации и автозимник, а также существующий трубопровод коридора коммуникаций. (рис. 23-29).

Стратиграфический разрез № 4 (шурф) выполнен в центральной части обследуемого участка (рис. 3-4, 30-32). Шурф сориентирован по сторонам света. Географические координаты (в системе WGS 84) 67,03041289°; 57,45317708°. В профиле зафиксирована следующая стратиграфия:

- Торфяно-моховый, мощностью 10-20 см;
- Торф, мощностью 60 см;

Культурный слой и археологические предметы в стратиграфическом разрезе не выявлены. После окончания работ стратиграфический разрез (шурф) рекультивирован (рис. 33).

В восточной часть участка обследования зафиксирован существующий коридор автозимника, трубопровод коридора коммуникаций к кусту №1, площадка куста №1 (рис. 34-37, 42-45).

Стратиграфический разрез № 5 (шурф) выполнен в восточной части обследуемого участка (рис. 3-4, 38-40). Шурф сориентирован по сторонам света. Географические координаты (в системе WGS 84) 67,01889917°; 57,48129736°. В профиле зафиксирована следующая стратиграфия:

- Торф коричневый, мощностью 40 см;
- Торф черный, мощностью 80-85 см;

Культурный слой и археологические предметы в стратиграфическом разрезе не выявлены. После окончания работ стратиграфический разрез (шурф) рекультивирован (рис. 41).

В ходе визуального осмотра на обследуемой территории не было обнаружено признаков наличия культурного слоя, археологических предметов и фиксируемых в рельефе остатков археологических сооружений, объектов этнографии.

В результате археологической разведки на землях, подлежащих хозяйственному освоению по проекту «Обустройство Лыдушорского месторождения», объекты культурного наследия не выявлены.

ЗАКЛЮЧЕНИЕ

В полевой сезон 2022 г. разведочной группой ООО «НПО «Северная археология – 1» проводились работы по историко-культурному обследованию земельных участков, подлежащих хозяйственному освоению по проекту «Обустройство Лыдушорского месторождения».

Полевые работы выполнены в полном объеме в соответствии с договором и техническим заданием.

В ходе анализа источников не получено сведений об объектах культурного наследия, расположенных на земельных участках, подлежащих хозяйственному освоению по проекту «Обустройство Лыдушорского месторождения».

В результате проведения археологической разведки на испрашиваемой территории объекты культурного наследия и объекты, обладающие признаками объектов культурного наследия, не выявлены.

Рекомендуем **разрешить** проведение земляных, строительных, мелиоративных, хозяйственных работ, предусмотренных статьей 25 Лесного кодекса Российской Федерации работ по использованию лесов (за исключением работ, указанных в пунктах 3, 4 и 7 части 1 статьи 25 Лесного кодекса Российской Федерации) и иных работ, на земельных участках, отводимых по проекту «Обустройство Лыдушорского месторождения», общей площадью – 141,87 га, **без ограничений, связанных с осуществлением мероприятий по сохранению объектов культурного наследия.**

Следует учитывать, что современные методы исследования не всегда позволяют выявить такие специфические объекты культурного наследия, как случайные находки, клады, промысловые объекты и т. д. Поэтому, если в процессе строительства или иных хозяйственных работ будут выявлены объекты культурного наследия, то вступает в силу пункт 4 статьи 36 Федерального закона от 25.06.2002 № 73-ФЗ: «в случае обнаружения в ходе проведения изыскательских, проектных, земляных, строительных, мелиоративных, хозяйственных работ, указанных в статье 30 настоящего

Федерального закона работ по использованию лесов и иных работ объекта, обладающего признаками объекта культурного наследия, в том числе объекта археологического наследия, заказчик указанных работ, технический заказчик (застройщик) объекта капитального строительства, лицо, проводящее указанные работы, обязаны незамедлительно приостановить указанные работы и в течение трех дней со дня обнаружения такого объекта направить в региональный орган охраны объектов культурного наследия письменное заявление об обнаруженном объекте культурного наследия».

Объекты культурного наследия (археологии) являются федеральной собственностью и охраняются законодательством РФ. Согласно ст. 61 Федерального закона № 73-ФЗ от 25.06.2002 «Об объектах культурного наследия ...»: «Лица, причинившие вред объекту культурного наследия, обязаны возместить стоимость восстановительных работ, а лица, причинившие вред объекту археологического наследия – стоимость мероприятий, необходимых для его сохранения, указанных в статье 40 настоящего Федерального закона, что не освобождает данных лиц от административной и уголовной ответственности, предусмотренных за совершение таких действий».

СПИСОК ИСПОЛЬЗУЕМЫХ ИСТОЧНИКОВ

1. АКТ № 21-53/ЕК государственной историко-культурной экспертизы документации, за исключением научных отчетов о выполненных археологических полевых работах, содержащей результаты исследований, в соответствии с которыми определяется наличие или отсутствие объектов, обладающих признаками объектов культурного наследия, на землях, подлежащих воздействию земляных, строительных, мелиоративных, хозяйственных работ, предусмотренных статьей 25 Лесного кодекса Российской Федерации работ по использованию лесов (за исключением работ, указанных в пунктах 3, 4 и 7 части 1 статьи 25 Лесного кодекса Российской Федерации) и иных работ, по проекту: "Строительство эксплуатационных скважин Кумжинского газоконденсатного месторождения. Эксплуатация пласта С2-3" площадью 161, 5 га в заполярном районе Ненецкого автономного округа. 2021 г. Кочегов Е.И.

2. Акт № 21-54/ЕК государственной историко-культурной экспертизы документации, за исключением научных отчетов о выполненных археологических полевых работах, содержащей результаты исследований, в соответствии с которыми определяется наличие или отсутствие объектов, обладающих признаками объекта культурного наследия, на землях, подлежащих воздействию земляных, строительных, мелиоративных, хозяйственных работ, предусмотренных статьей 25 Лесного кодекса Российской Федерации работ по использованию лесов (за исключением работ, указанных в пунктах 3, 4 и 7 части 1 статьи 25 Лесного кодекса Российской Федерации) и иных работ, по проекту: «Обустройство Кумжинского газоконденсатного месторождения» площадью 1056,5 га в Заполярном районе Ненецкого автономного округа 2021 г. Кочегов Е.И.

3. Акт № 25-ИЧ-0918 государственной историко-культурной экспертизы документации, за исключением научных отчетов о выполненных археологических полевых работах, содержащей результаты исследований, в соответствии с которыми определяется наличие или отсутствие объектов,

обладающих признаками объекта культурного наследия, на земельных участках, подлежащих воздействию земляных, строительных, мелиоративных, хозяйственных работ: Технический отчет «Археологические исследования в зоне размещения поисково-разведочной скважины «Мадачагская 2» Медынского-Варандейского лицензионного участка в Заполярном районе Ненецкого автономного округа Архангельской области в 2018 году». Чикунова И.Ю.

4. Акт № 82/15 – 23 государственной историко-культурной экспертизы земель, подлежащих воздействию хозяйственных работ в ходе строительства объектов обустройства месторождений ЦХП, блоки № 1, № 2, № 3, № 4 (Западно-Хоседаюское месторождение, проект 0497).

5. Акт № 23/15 – 23 государственной историко-культурной экспертизы земель, подлежащих воздействию хозяйственных работ в ходе строительства объектов обустройства месторождений ЦХП № 1, № 2, № 3, № 4 (Северо-Хоседаюское месторождение, проект 0370).

6. Акт № 22/15 – 23 государственной историко-культурной экспертизы земель, подлежащих воздействию хозяйственных работ в ходе строительства объектов обустройства месторождений ЦХП № 1, № 2, № 3, № 4 (Северо-Хоседаюское месторождение, проект 0370).

7. Александров С.В. Отчет о результатах научно-исследовательских работ по обследованию территории на предмет наличия объектов культурного наследия (камеральное и натурное обследование) на земельных участках по объекту: «Обустройства нефтяных месторождений им. Р. Требса и А. Титова. Газопровода ЦПС месторождения им. Р. Требса – ЦПС месторождения Южное-Хыльчюю». Нефтеюганск. Архив ООО «НПО «Северная археология - 1. 2011.

8. Александров С.В. Отчет «Об археологических разведках проведенных в Заполярном районе, Ненецкого автономного округа Архангельской области на участках обустройства месторождений им. Р.Требса и А.Титова,

Варандейского месторождения в 2011 г.» В 2 т. Нефтеюганск. Архив ООО «НПО «Северная археология -1». 2012.

9. Атлас памятников истории и культуры Нижнепечорья. 1998 г. Нарьян-Мар.

10. Балужева Ю.В. Отчет по результатам научно-исследовательских работ по обследуемой территории: «Трасса нефтепровода и ВЛ 35 км от УПСВ Северного-Сарембоя до Западно-Лекейягинской ЦПС, 3 кустовых площадки и площадка УПСВ на С.-Сарембое, коридоры коммуникаций от кустовых площадок на УПСВ С.-Сарембоя». Нефтеюганск. Архив ООО «НПО «Северная археология -1». 2013.

11. Визгалов Г. П. Отчет о НИР «Историко-культурные изыскания (натурное обследование) земельных участков, испрашиваемых для размещения объекта «межпромысловый нефтепровод от ЦПС Западно-Лекейягенского месторождения до узла 18 НП «ЮХ-Варандей» с электрообогревом в Заполярном районе, Ненецкого АО, проведенные в 2014 году». Нефтеюганск. Архив ООО «НПО «Северная археология -1». 2014.

12. Визгалов Г. П. Отчет о НИР по теме: «Археологические полевые работы (разведки) проведенные в междуречье р. Печера и р. Кара в Заполярном районе Ненецкого Автономного округа в 2015г. Нефтеюганск. Архив ООО «НПО «Северная археология -1». 2016.

13. Визгалов Г.П. Отчет о НИР по теме: Археологические полевые работы (разведки), проведенные на нефтяных месторождениях им. Р.Требса и А.Титова, и на Наульском месторождение в Заполярном районе Ненецкого автономного округа в 2017 г. Нефтеюганск. Архив ООО «НПО «Северная археология -1». 2018.

14. Гусев С. В. Отчет о работе Печорской археологической экспедиции на побережье Печорского моря и в устье р. Печора в июле 1995 года. М, 1996. Архив НОКМ.

15. Гусев С. В. Отчет об археологических исследованиях в авандельте р. Печоры и в Большеземельской тундре в июле-августе 1996 года. М., 1997. Архив НОКМ.
16. Кленов М.В. Мурыгин А.М. Отчет по итогам обследования зоны строительства и обустройства нефтяных месторождений в районе поселка Варандей в Ненецком автономном округе Архангельской области в 2005 г. Сыктывкар, 2005.
17. Куратов А. А. Археологические памятники Архангельской области. Архангельск, 1978.
18. Лузгин В. Е. Разведка в Малоземельской тундре // АО 1973, М, 1974.
19. Лузгин В. Е. Неолитические стоянки в долине р. Индиги // МАЕСВ, вып. 6, Сыктывкар, 1977.
20. Михалев О.В., Михалева Л.В., Мурашко О.А., Куракин В.И., Янина В.В. Оценка качества земель, являющихся исконной средой обитания коренных малочисленных народов севера, Сибири и Дальнего Востока Российской Федерации. М., 2008.
21. Мурыгин А. М. Поселение Море-ю в Большеземельской тундре // КСИА, вып. 200. М., 1990.
22. Мурыгин А. М. Отчет о работах Северного Археологического отряда в Ненецком автономном округе Архангельской области в 1992. Архив ИА РАН № Р-1/18419. г. Сыктывкар 1992.
23. Мурыгин А. М., Карманов В. Н., Кленов М. В. Новые археологические исследования в тундрах северо-востока Европы. Сыктывкар, 2012.
24. Мурыгин А. М., Липс С.А., Кардаш О.В., Древнее святилище на реке Море-Ю. Екатеринбург, 2016.
25. Никулин М. С. Отчет о НИР Археологические полевые работы (разведки с осуществлением локальных земляных работ), проведенные на территории объектов ООО «НК «Роснефть - НТЦ» в Заполярном районе Ненецкого автономного округа в 2018 г. Нефтеюганск, 2019.

26. Овсянников О. В. 1987-1995. Отчет о работе Архангельской арктической археологической экспедиции ЛО ИА АН СССР. Л., 1987-1996.
27. Питулько В.В. Разведочные работы Архангельской Арктической экспедиции в 1988 г. Архив АКМ, Ф.3, оп. 3 №538. 1988.
28. Питулько В.В. Новые памятники ортинской культуры // КСИА, вып. 203. М., 1991.
29. Стоколос В. С. Работы в Большеземельской тундре // АО 1982, М., 1984.
30. Стоколос В. С. Стоянка бронзового века на р. Коротаихе // МАЕСВ, вып. 9. Сыктывкар. 1985.
31. Хлобыстин Л. П. Крайний Северо-Восток Европейской части СССР в эпоху неолита и ранней бронзы // МИА. № 172. 1973.
32. Хлобыстин Л. П. Новые открытия на Северо-Востоке Европы // Задачи советской археологии в свете решений XXVII съезда КПСС. 1987.
33. Хлобыстин Л.П. Культовые памятники острова Вайгач // Памятники Архангельского Севера. Архангельск. СЗКИ. 1991.
34. Хлобыстин Л.П., Питулько В.В., Станюкович А.К., Древнее поселение приморских охотников Карпова губа на острове Вайгач // МАЕСВ, вып. 12. Сыктывкар. 1993.
35. Хозяинов И. В. Отчет о работе археологического отряда Ненецкого краеведческого музея на территории Ненецкого автономного округа в 2008 г. Нарьян-Мар, 2008. Архив НОКМ.
36. Хозяинов И. В. Отчет о работе археологического отряда Ненецкого краеведческого музея на территории Ненецкого автономного округа в 2009 г. Нарьян-Мар, 2009. Архив НОКМ.
37. Чернов Г. А. Археологические находки в центральной части Большеземельской тундры // ТКИЧП, т. VII, вып. 1. 1948.
38. Чернов Г. А. Археологические находки в восточной части Большеземельской тундры // СА, т. 15. 1951.

39. Чернов Г. А. Новые археологические находки в Большеземельской тундре // КСИИМК, вып. 54. 1954.
40. Чернов Г. А. Атлас археологических памятников Большеземельской тундры. М., 1985.
41. Шульга П. С. Технический отчет по итогам полевых работ: Историко-культурное обследование земельного участка, подлежащего хозяйственному освоению на месте предполагаемого строительства по объекту ООО «РН-Роснефть»: «Строительство поисковой скважины №7 Пасседского месторождения», Нефтеюганск, 2019.
42. Шульга П. С. Технический отчет по итогам полевых работ: Историко-культурное обследование земельного участка, подлежащего хозяйственному освоению на месте предполагаемого строительства по объекту ООО «РН-Роснефть»: «Строительство поисковой скважины №8 Пасседского месторождения», Нефтеюганск, 2019.

ИЛЛЮСТРАЦИИ

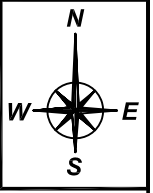


Рис. 1

Технический отчет: историко-культурное обследование земель, подлежащих воздействию земляных, строительных, мелиоративных, хозяйственных работ, предусмотренных статьёй 25 Лесного кодекса Российской Федерации работ по использованию лесов (за исключением работ, указанных в пунктах 3, 4 и 7 части 1 статьи 25 Лесного кодекса Российской Федерации) и иных работ, по проекту «Обустройство Лыдушорского месторождения», проведенное в Заполярном районе, Ненецкого автономного округа в 2022 г.

Отв. исп.	Пархимович С.Ю.		08.22	Обзорная карта-схема административно-территориального расположения района проведения исследований.	Лист	Листов
Оформил	Ваиц М.Л.		08.22		1	1
Норм. контр.	Кочегов Е. И.		08.22	М 1 : 10 000 000	ООО "НПО "Северная археология-1" г. Нефтеюганск	

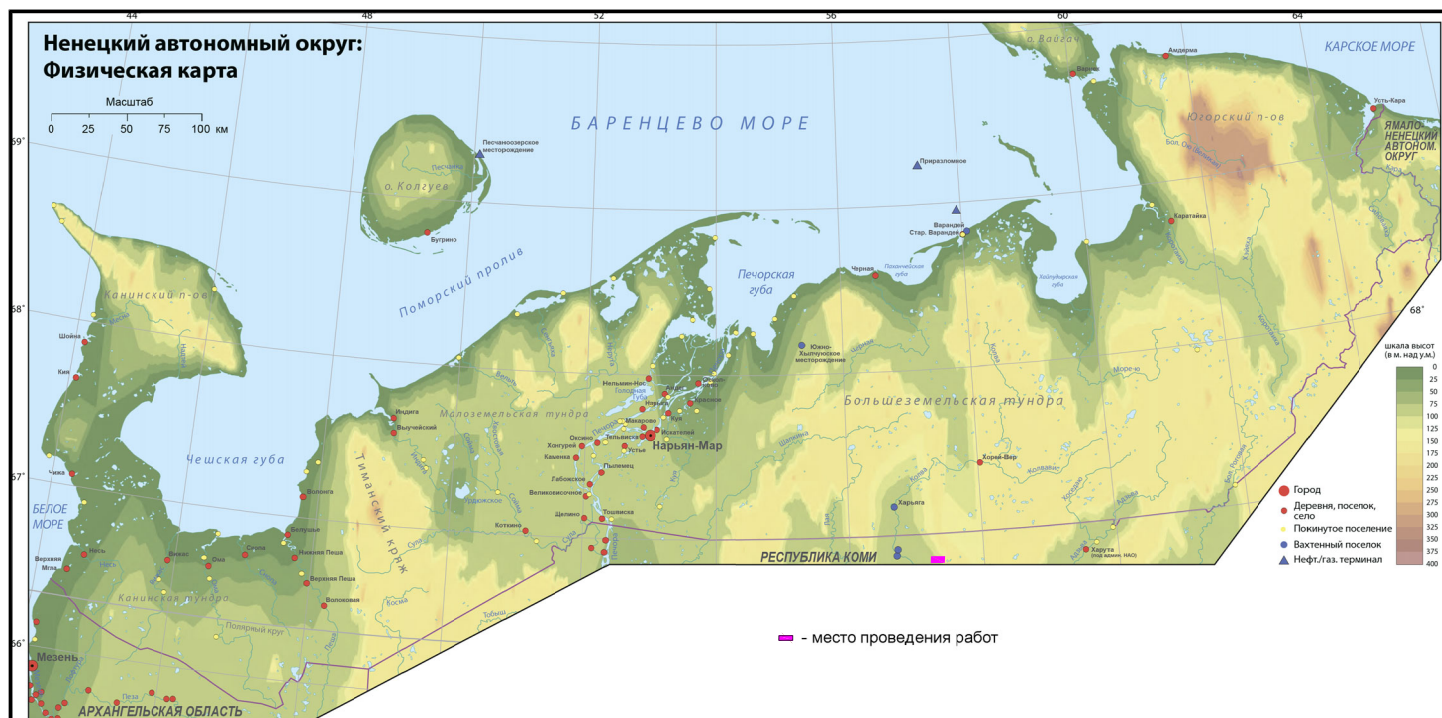
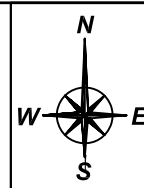


Рис. 2

Технический отчет: историко-культурное обследование земель, подлежащих воздействию земляных, строительных, мелиоративных, хозяйственных работ, предусмотренных статьёй 25 Лесного кодекса Российской Федерации работ по использованию лесов (за исключением работ, указанных в пунктах 3, 4 и 7 части 1 статьи 25 Лесного кодекса Российской Федерации) и иных работ, по проекту «Обустройство Лыдушорского месторождения», проведенное в Заполярном районе, Ненецкого автономного округа в 2022 г.

Отв. исп.	Пархимович С.Ю.		08.22	Обзорная карта-схема административно-территориального расположения района проведения исследований.	Лист	Листов
Оформил	Вайц М.Л.		08.22		1	1
Норм. контр.	Кочегов Е. И.		08.22		Формат А4	
				М 1 : 5 000 000	ООО "НПО "Северная археология-1" г. Нефтеюганск	

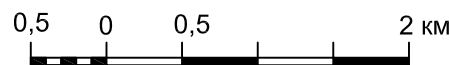
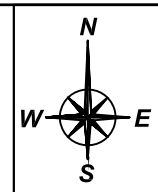
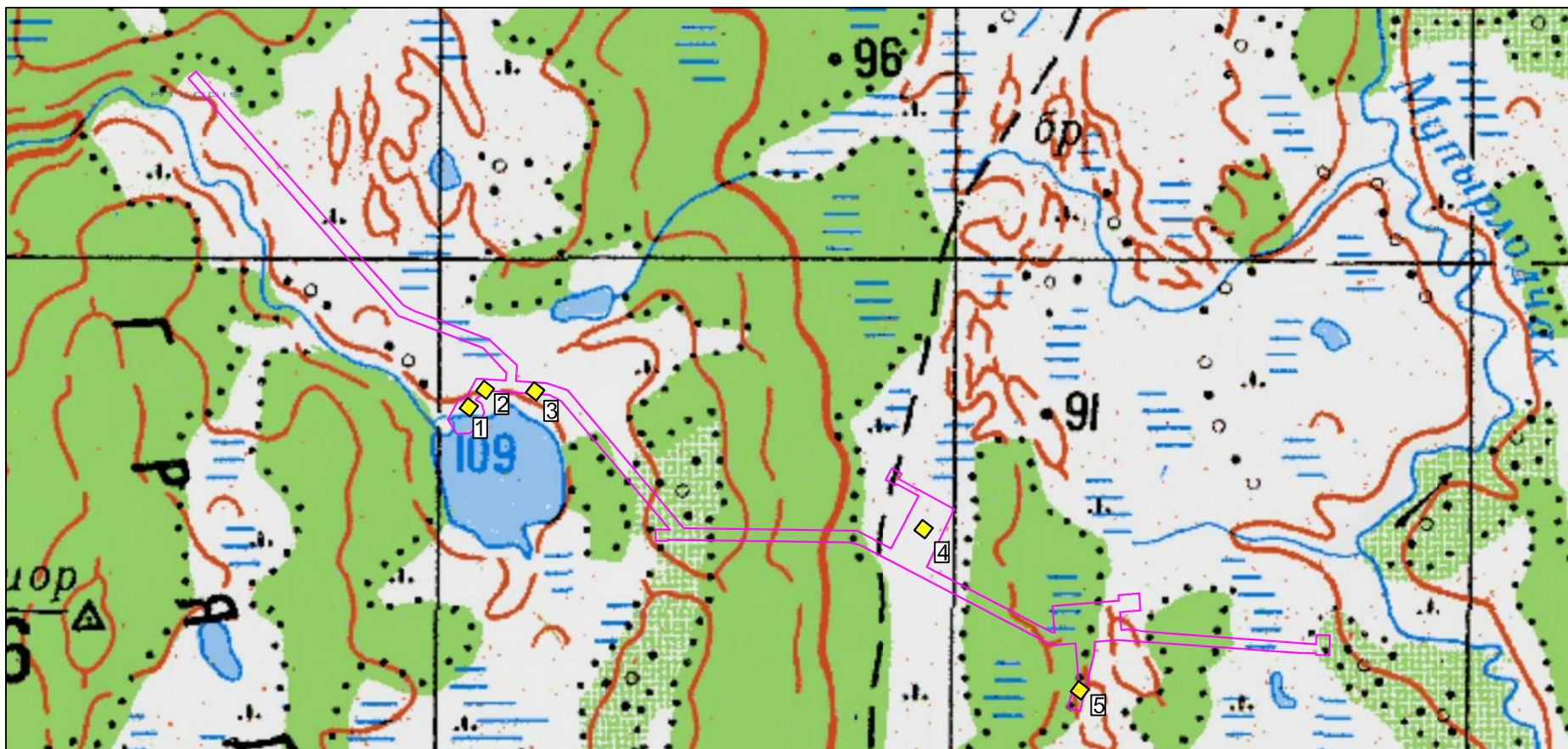


Рис. 3

Технический отчет: историко-культурное обследование земель, подлежащих воздействию земляных, строительных, мелиоративных, хозяйственных работ, предусмотренных статьёй 25 Лесного кодекса Российской Федерации работ по использованию лесов (за исключением работ, указанных в пунктах 3, 4 и 7 части 1 статьи 25 Лесного кодекса Российской Федерации) и иных работ, по проекту «Обустройство Лыдушорского месторождения», проведенное в Заполярном районе, Ненецкого автономного округа в 2022 г.

Отв. исп.	Пархимович С.Ю.		08.22	Обзорная карта с обозначением проектируемых объектов строительства и стратиграфических разрезов	Лист	Листов
Оформил	Вайц М.Л.		08.22		1	1
Норм. контр.	Кочегов Е. И.		08.22		Формат А4	
				M 1 : 50 000	ООО "НПО "Северная археология-1" г. Нефтеюганск	

УСЛОВНЫЕ ОБОЗНАЧЕНИЯ	
	стратиграфический разрез и его номер
	граница испрашиваемого объекта обустройства

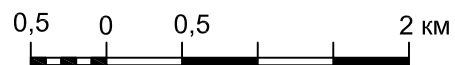
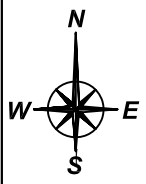


Рис. 4

Технический отчет: историко-культурное обследование земель, подлежащих воздействию земляных, строительных, мелиоративных, хозяйственных работ, предусмотренных статьёй 25 Лесного кодекса Российской Федерации работ по использованию лесов (за исключением работ, указанных в пунктах 3, 4 и 7 части 1 статьи 25 Лесного кодекса Российской Федерации) и иных работ, по проекту «Обустройство Лыдушорского месторождения», проведенное в Заполярном районе, Ненецкого автономного округа в 2022 г.

Отв. исп.	Пархимович С.Ю.		08.22
Оформил	Вайц М.Л.		08.22
Норм. контр.	Кочегов Е. И.		08.22

Космоснимок интернет-ресурса "OpenStreetMap" от 06.2019 г. с обозначением проектируемых объектов строительства, совмещённый с месторасположением участков обследования и стратиграфических разрезов

М 1 : 50 000

Лист	Листов
1	1
Формат А4	
ООО "НПО "Северная археология-1" г. Нефтеюганск	

УСЛОВНЫЕ ОБОЗНАЧЕНИЯ	
	стратиграфический разрез и его номер
	граница испрашиваемого объекта обустройства

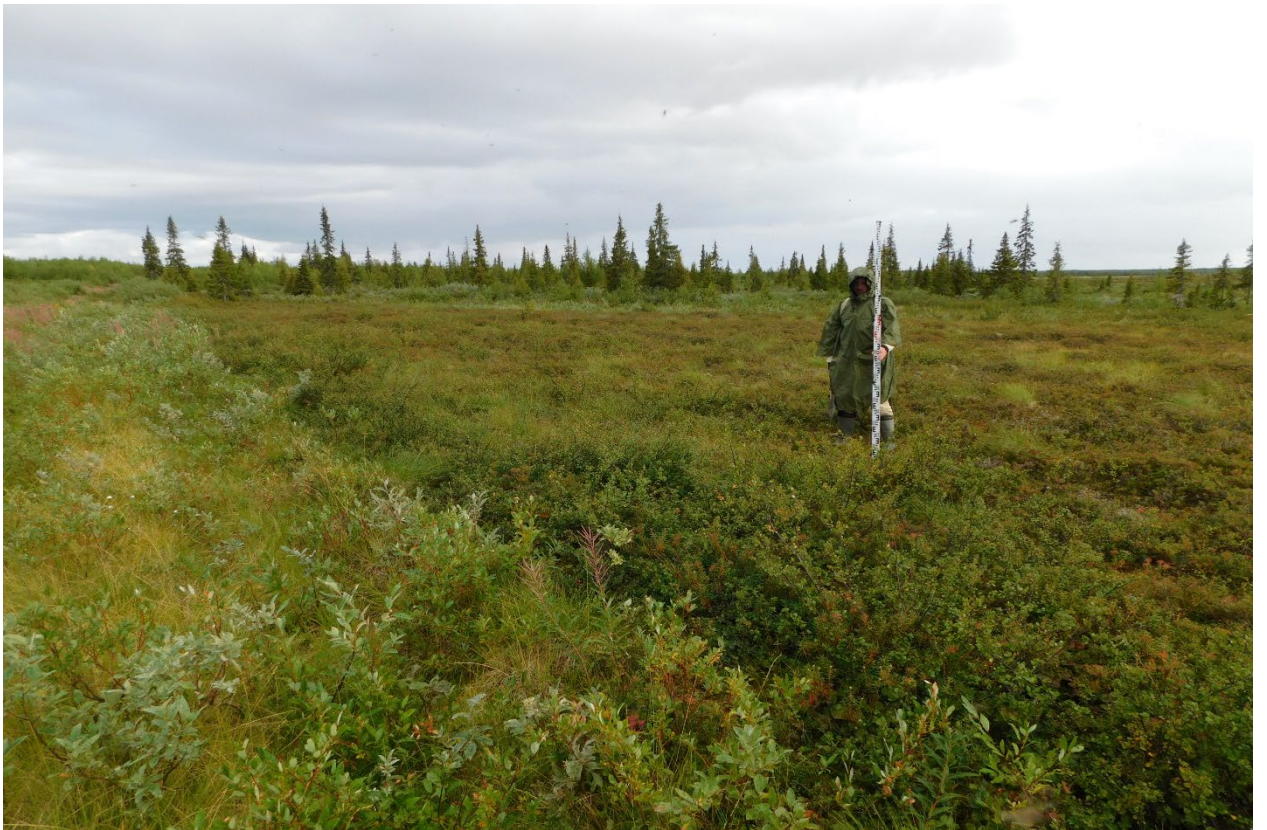


Рис. 5. Фото. НАО, «Обустройство Лыдушорского месторождения». Западная часть участка. Вид с юга.



Рис. 6. Фото. НАО, «Обустройство Лыдушорского месторождения». Западная часть участка. Вид с севера.



Рис. 7. Фото. НАО, «Обустройство Лыдушорского месторождения». Западная часть участка. Вид с запада.



Рис. 8. Фото. НАО, «Обустройство Лыдушорского месторождения». Западная часть участка. Вид с юго-запада.



Рис. 9. Фото. НАО, «Обустройство Лыдушорского месторождения». Западная часть участка. Вид с севера.



Рис. 10. Фото. НАО, «Обустройство Лыдушорского месторождения». Западная часть участка. Вид с севера.



Рис. 11. Фото. НАО, «Обустройство Лыдушорского месторождения». Западная часть участка. Стратиграфический разрез № 1. Разметка. Вид с северо-востока.



Рис. 12. Фото. НАО, «Обустройство Лыдушорского месторождения». Западная часть участка. Стратиграфический разрез № 1. Вид с северо-востока.



Рис. 13. Фото. НАО, «Обустройство Лыдушорского месторождения». Западная часть участка. Стратиграфический разрез № 1. Стратиграфия восточной стенки. Вид с запада.



Рис. 14. Фото. НАО, «Обустройство Лыдушорского месторождения». Западная часть участка. Стратиграфический разрез № 1. Рекультивация. Вид с северо-востока.



Рис. 15. Фото. НАО, «Обустройство Лыдушорского месторождения». Западная часть участка. Стратиграфический разрез № 2. Разметка. Вид с запада.

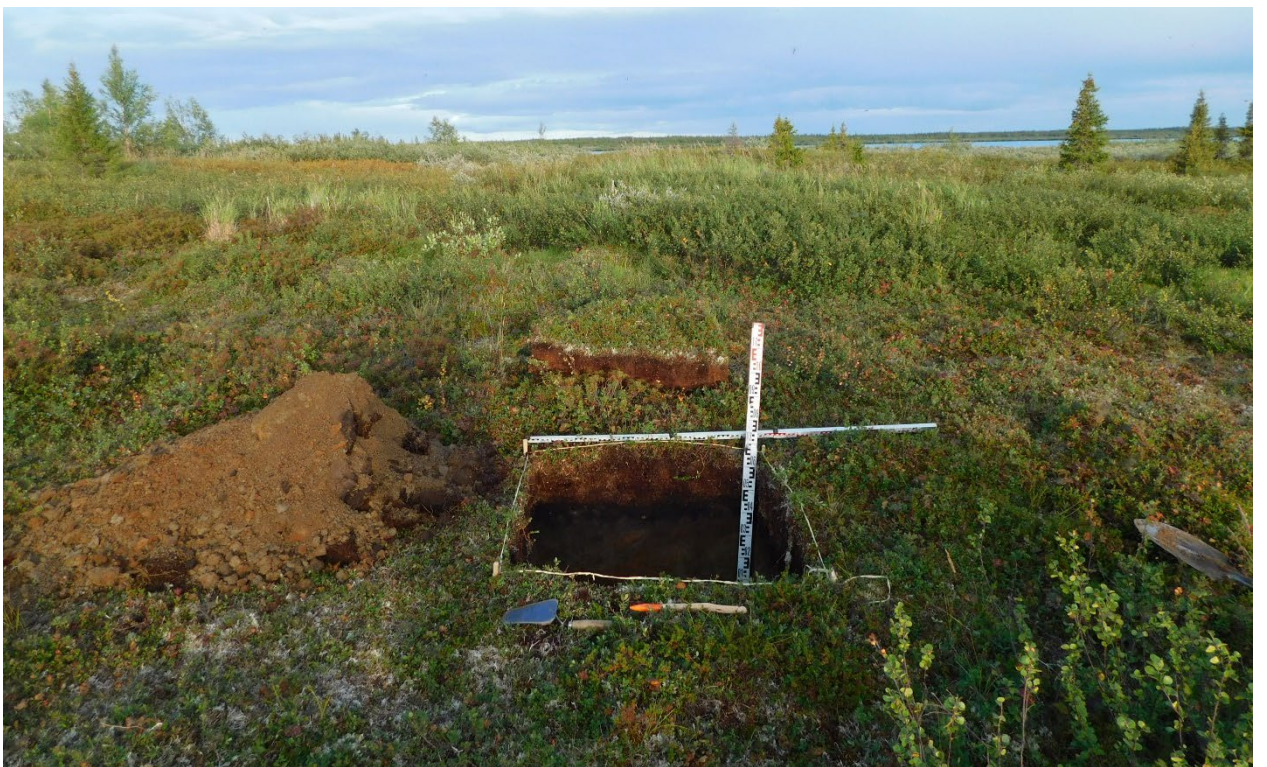


Рис. 16. Фото. НАО, «Обустройство Лыдушорского месторождения». Западная часть участка. Стратиграфический разрез № 2. Вид с запада.



Рис. 17. Фото. НАО, «Обустройство Лыдушорского месторождения». Западная часть участка. Стратиграфический разрез № 2. Стратиграфия восточной стенки. Вид с запада.



Рис. 18. Фото. НАО, «Обустройство Лыдушорского месторождения». Западная часть участка. Стратиграфический разрез № 2. Рекультивация. Вид с запада.



Рис. 19. Фото. НАО, «Обустройство Лыдушорского месторождения». Западная часть участка. Стратиграфический разрез № 3. Разметка. Вид с юго-запада.



Рис. 20. Фото. НАО, «Обустройство Лыдушорского месторождения». Западная часть участка. Стратиграфический разрез № 3. Вид с юго-запада.

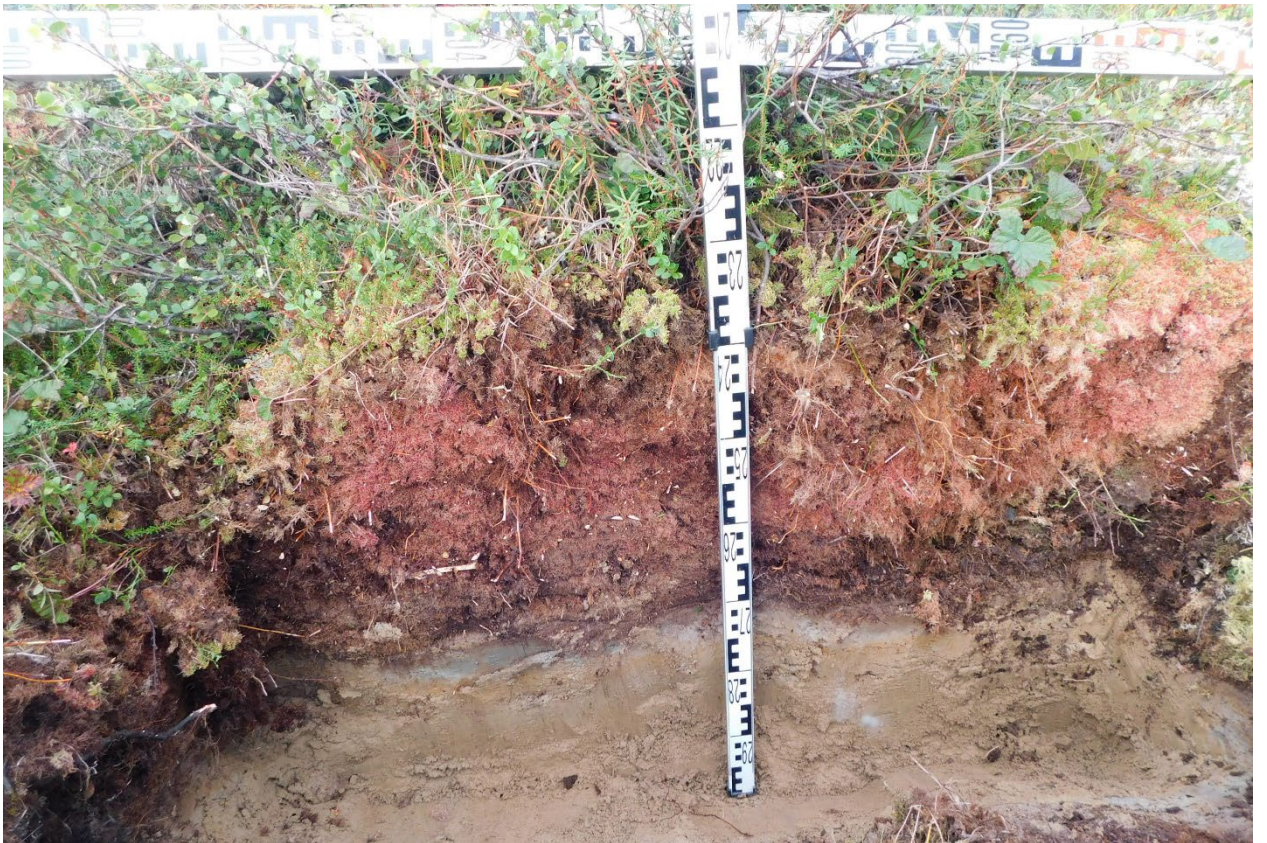


Рис. 21. Фото. НАО, «Обустройство Лыдушорского месторождения». Западная часть участка. Стратиграфический разрез № 3. Стратиграфия восточной стенки. Вид с запада.



Рис. 22. Фото. НАО, «Обустройство Лыдушорского месторождения». Западная часть участка. Стратиграфический разрез № 3. Рекультивация. Вид с запада.



Рис. 23. Фото. НАО, «Обустройство Лыдушорского месторождения». Центральная часть участка. Вид с северо-запада.



Рис. 24. Фото. НАО, «Обустройство Лыдушорского месторождения». Центральная часть участка. Вид с северо-запада.



Рис. 25. Фото. НАО, «Обустройство Лыдушорского месторождения». Центральная часть участка. Заболоченный участок. Вид с запада.



Рис. 26. Фото. НАО, «Обустройство Лыдушорского месторождения». Центральная часть участка. Площадка куста скважин № 300. Вид с северо-востока.



Рис. 27. Фото. НАО, «Обустройство Лыдушорского месторождения». Центральная часть участка. Расчищенный коридор, под коммуникаций, зимник. Вид с запада.



Рис. 28. Фото. НАО, «Обустройство Лыдушорского месторождения». Центральная часть участка. Существующий трубопровод коридора коммуникации. Вид с востока.



Рис. 29. Фото. НАО, «Обустройство Лыдушорского месторождения». Центральная часть участка. Заболоченный участок площадки ВЖК. Вид с юга.



Рис. 30. Фото. НАО, «Обустройство Лыдушорского месторождения». Центральная часть участка. Стратиграфический разрез № 4. Разметка. Вид с юга.



Рис. 31. Фото. НАО, «Обустройство Лыдушорского месторождения». Центральная часть участка. Стратиграфический разрез № 4. Общий вид. Вид с юга.



Рис. 32. Фото. НАО, «Обустройство Лыдушорского месторождения». Центральная часть участка. Стратиграфический разрез № 4. Стратиграфия северной стенки. Вид с юга.



Рис. 33. Фото. НАО, «Обустройство Лыдушорского месторождения». Центральная часть участка. Стратиграфический разрез № 4. Рекультивация. Вид с юга.

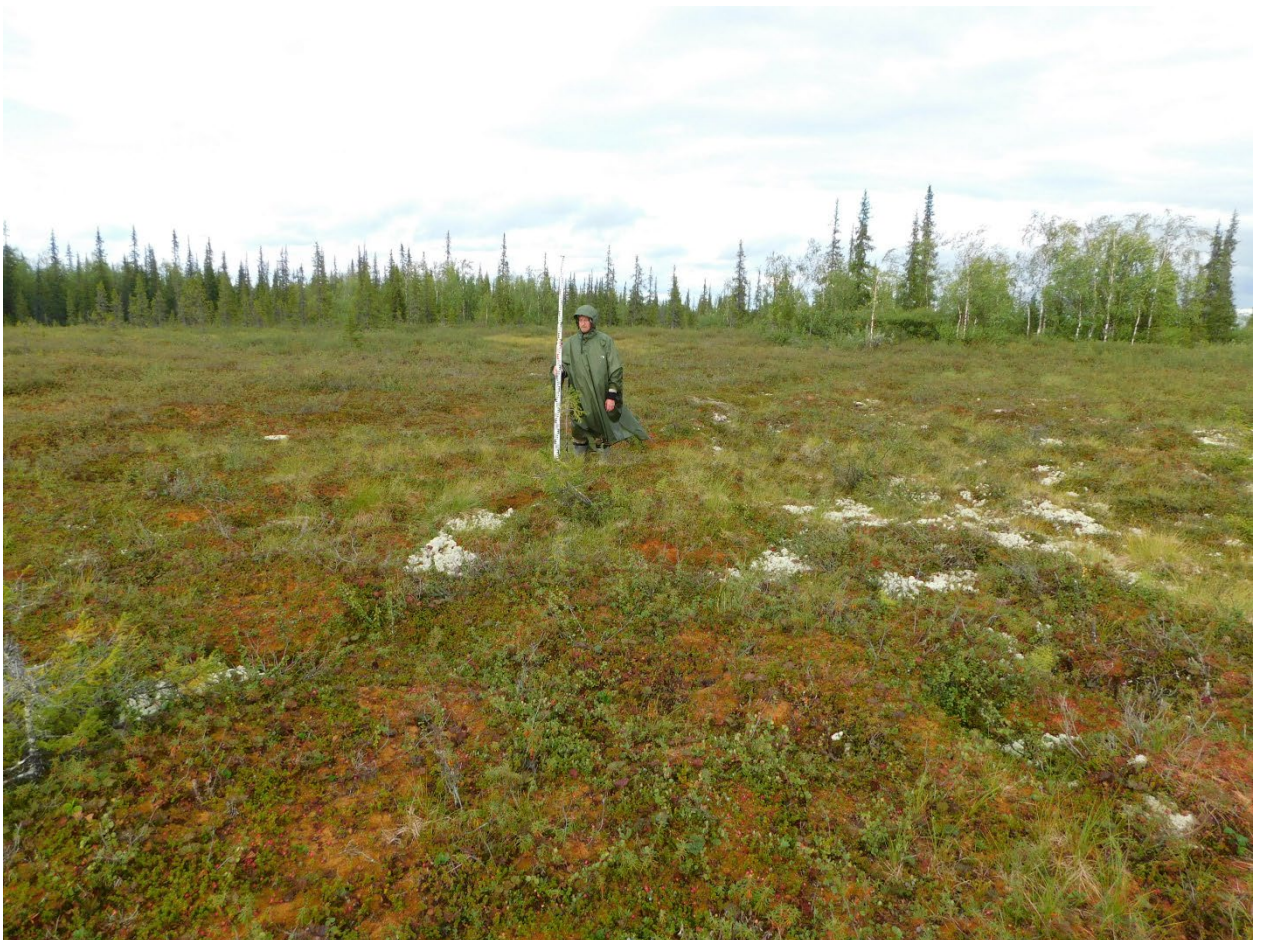


Рис. 34. Фото. НАО, «Обустройство Лыдушорского месторождения». Восточная часть участка. Заболоченный участок коридора коммуникаций Вид с востока.



Рис. 35. Фото. НАО, «Обустройство Лыдушорского месторождения». Восточная часть участка. Существующий автозимник. Вид с северо-запада.



Рис. 36. Фото. НАО, «Обустройство Лыдушорского месторождения». Восточная часть участка. Существующий трубопровод коридора коммуникаций к кусту №1 Вид с севера.

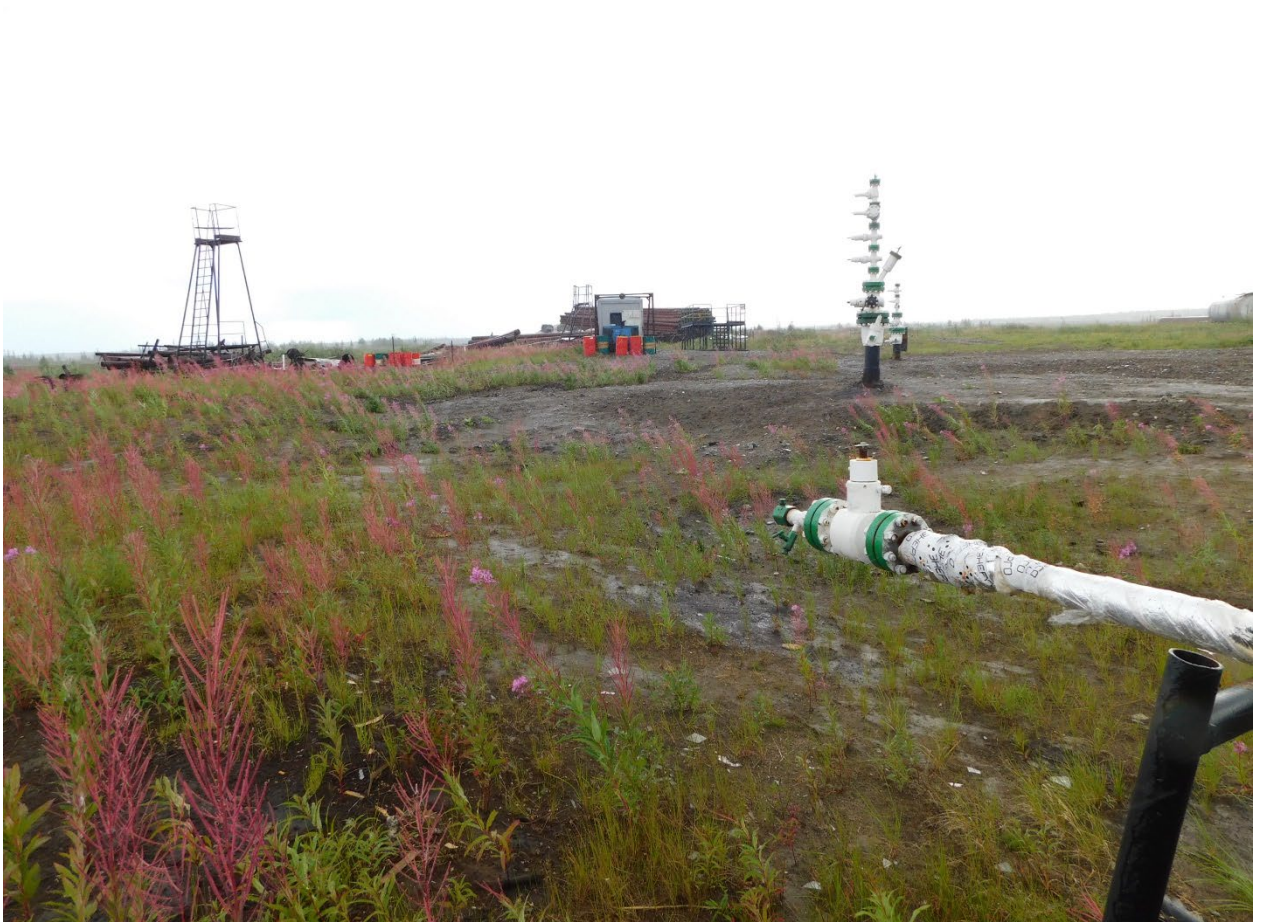


Рис. 37. Фото. НАО, «Обустройство Лыдушорского месторождения». Восточная часть участка. Площадка куста №1. Вид с севера.



Рис. 38. Фото. НАО, «Обустройство Лыдушорского месторождения». Восточная часть участка. Стратиграфический разрез № 5. Разметка. Вид с севера



Рис. 39. Фото. НАО, «Обустройство Лыдушорского месторождения». Восточная часть участка. Стратиграфический разрез № 5. Общий вид. Вид с севера.



Рис. 40. Фото. НАО, «Обустройство Лыдушорского месторождения». Восточная часть участка. Стратиграфический разрез № 5. Южная стенка стратиграфического разрезе. Вид с севера



Рис. 41. Фото. НАО, «Обустройство Лыдушорского месторождения». Восточная часть участка. Стратиграфический разрез № 5. Рекультивация. Вид с севера.



Рис. 42. Фото. НАО, «Обустройство Лыдушорского месторождения». Восточная часть участка. Заболоченный участок. Вид с запада.



Рис. 43. Фото. НАО, «Обустройство Лыдушорского месторождения». Восточная часть участка. Вид с запада.



Рис. 44. Фото. НАО, «Обустройство Лыдушорского месторождения». Восточная часть участка. Вид с запада.



Рис. 45. Фото. НАО, «Обустройство Лыдушорского месторождения». Восточная часть участка. Вид с запада.

ТЕКСТОВЫЕ ПРИЛОЖЕНИЯ

№ ГПВН-ЗНС-22-0216 16.09.2022 г.

Директору
ООО НПО "Северная археология-1"
Визгалову Г.П.

ПИСЬМО-ЗАПРОС
на проведение государственной историко-культурной экспертизы земельного участка

<p>Полное наименование юридического (физического) лица (официальное сокращенное наименование)</p>	<p>Акционерное общество «Институт по проектированию и исследовательским работам в нефтяной промышленности «Гипрвостокнефть» (АО «Гипрвостокнефть»)</p>
<p>Фактический и юридический адрес/адрес постоянной регистрации</p>	<p>443041, Российская Федерация, Самарская область, г. Самара, ул. Красноармейская, 93</p>
<p>Наименование объекта/проекта, шифр, общая площадь</p>	<p>Обустройство Лыдушорского месторождения</p>
<p>Наименования всех объектов, входящих в проект (для линейных объектов указываются линейные характеристики объекта, для площадных указывается площадь)</p>	<p>Площадные объекты (общая площадь 141.87 Га): а) Обустройство кустовой площадки №1; б) Обустройство кустовой площадки №2; в) Обустройство одиночной скважины №300; г) Обустройство одиночной скважины №301; д) ЦПС; е) Энергокомплекс на ЦПС; ж) ВЖК; з) Водозаборное сооружения с насосной станцией первого подъема; и) Вертолётная площадка; к) Сооружения на нефтепроводе от ЦПС до точки врезки в трубопровод внешнего транспорта.</p> <p>Линейные объекты:</p>

	<ul style="list-style-type: none"> а) Нефтегазосборный трубопровод от куста К-2 до ЦПС; б) Нефтегазосборный трубопровод от куста К-1 до ЦПС; в) Нефтепровод от ЦПС до точки врезки в трубопровод внешнего транспорта; г) Выкидной трубопровод от одиночной скважины №300 до ЦПС; д) Выкидной трубопровод от одиночной скважины №301 до ЦПС; е) ВЛ от ЦПС до точки врезки НГС; ж) ВЛ от ЦПС до куста №1; з) Автомобильная дорога II-н категории. Второй въезд на ЦПС - от автомобильной дороги (от ЦПС до ВВЖ); и) Автомобильная дорога IV-н категории от ЦПС до ГФУ; к) Автомобильная дорога IV-н категории от ЦПС до куста К-1; л) Автомобильная дорога IV-н категории от ЦПС до куста К-2; м) Автомобильная дорога II-н категории до ВП от автомобильной дороги (от ЦПС до ВВЖ); н) Автомобильная дорога II-н категории от ЦПС до ВЖК; о) Автомобильная дорога IV-н категории до водозабора от автомобильной дороги до скв.300; п) Автомобильная дорога IV-н категории до скв.300 от автомобильной дороги (от ЦПС до ВВЖ); р) Автомобильная дорога IV-н категории до скв.301 от автомобильной дороги (от ЦПС до ВВЖ); с) Высоконапорный водовод трубопровод от ЦПС до куста К-2;
--	---

	<p>т) Водовод технический воды от водозабора до площадки ВЖК;</p> <p>у) Трубопровод очищенных стоков от площадки вахтового поселка до площадки ЦПС;</p> <p>ф) Трубопровод очищенной воды от площадки вахтового поселка до площадки ЦПС;</p> <p>х) ВЛ-6 кВ от ЦПС до точки врезки НГС;</p> <p>ц) ВЛ-6 кВ от ЦПС до куста №1;</p> <p>ч) Отпайка от ВЛ-6 кВ «УПС-К-1» до К-2;</p> <p>ш) Отпайка от ВЛ-6 кВ «ЦПС т.в. НГС» до ВЖК;</p> <p>щ) Отпайка от ЦПС до ВЖК;</p> <p>ы) Отпайка от ВЛ-6 кВ «ЦПС т.в. НГС» до водозабора;</p> <p>э) Отпайка от ВЛ-6 кВ «ЦПС-ВЖК» до водозабора;</p> <p>ю) Отпайка от ВЛ-6 кВ «ЦПС т.в. НГС» до скв. 300;</p>
Местоположение (район, лицензионный участок/месторождение, категория земельного участка)	Российская Федерация, Ненецкий автономный округ (НАО), Лицензия на разработку Лыдушорского месторождения
Местоположение лесного участка (территориальный отдел, участковое лесничество, урочище, квартал, выдел)	-
Географические координаты объекта строительства (система координат WGS84/МСК86)	Приложение 1
ФИО, контактный телефон, адрес электронной почты заявителя	

Приложения:

графические материалы – карты-схемы, позволяющие идентифицировать адрес (местонахождение) земельного участка, подлежащего хозяйственному освоению в масштабе не менее 1:50 000 - 1:100 000, подписанные заявителем;

схема расположения испрашиваемых объектов на кадастровом плане территории (в отсутствие КП официальное письмо на бланке технического заказчика о причине его отсутствия)

электронные схемы границ территории земельного участка, подлежащего хозяйственному освоению (формат MapInfo, система координат WGS84/Пулково-42). Электронные схемы границ, представленные на план-схеме не принимаются.

Требования к графическим материалам:

На прилагаемых графических материалах, в верхней части листа (по центру) указывается наименование испрашиваемого земельного участка (объекта, проекта), в нижней части листа указывается масштаб. Схема подписывается заявителем;

На прилагаемых графических материалах кроме испрашиваемых земельных участков (объектов) отображаются ближайшие географические объекты (реки, протоки, старицы, ручьи, озера, болота и т.п. с указанием наименования объекта), а также существующие промышленные объекты (трубопроводы, ВЛ, кусты, дороги), позволяющие идентифицировать объекты на местности;

Все объекты, как проектируемые, так и существующие, нанесенные на графические материалы подписываются, либо делается экспликация с условными обозначениями, позволяющими идентифицировать все объекты, представленные на графических материалах;

В случае если предметом запроса является линейный объект, на графических материалах, указываются начальная и конечная точки;

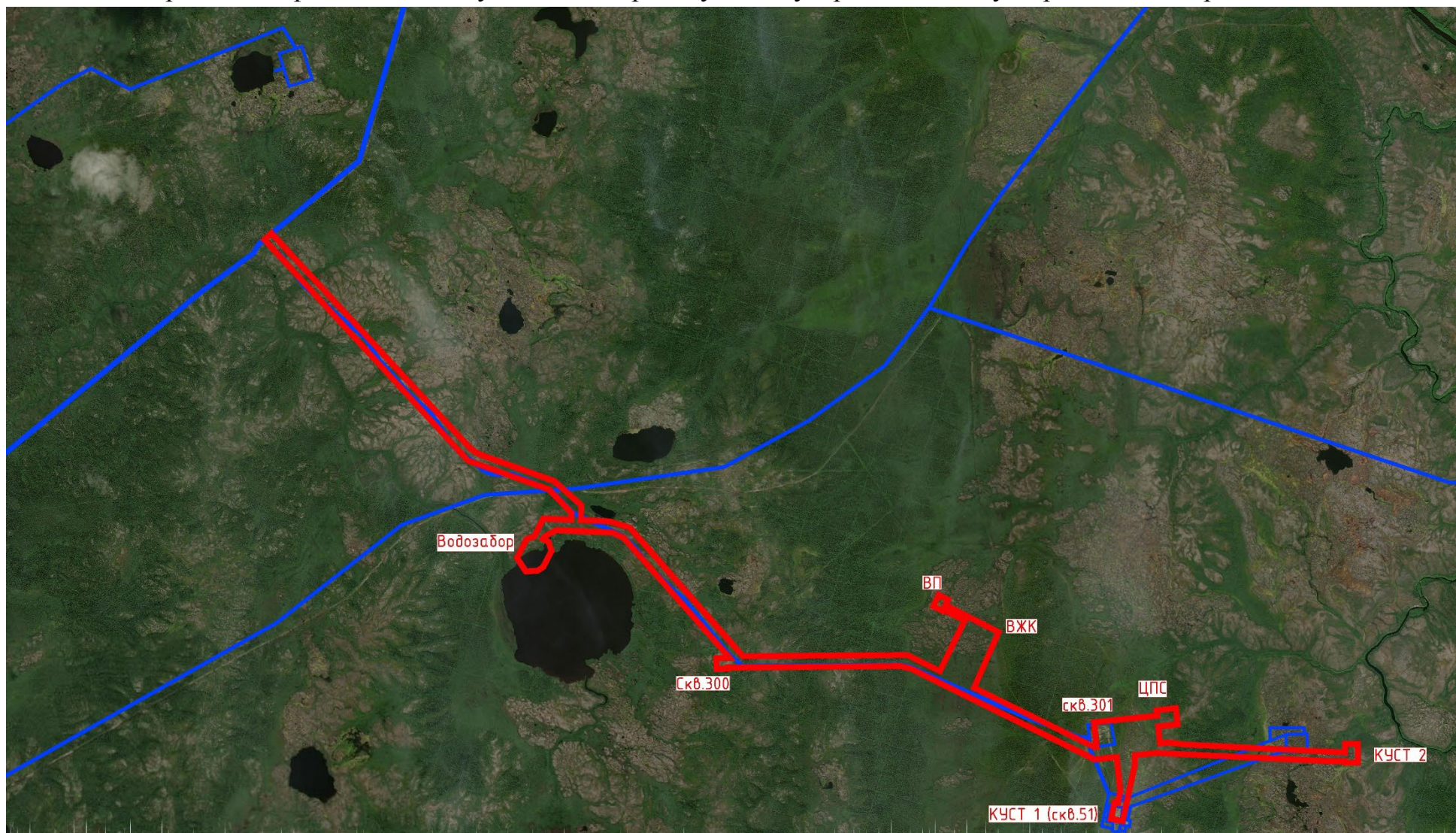
Существующие, проектируемые, реконструируемые, консервируемые, демонтируемые объекты на графических материалах указываются разными цветами.

С уважением, Главный инженер



Н.П. Попов

Карта-схема расположения участка по проекту – «Обустройство Лыдушорского месторождения»





№ ГПВН-ЗНС-22-0216 От 16.09.2022

На _____ От _____

О предоставлении информации по объекту 1499

Директору
ООО «НПО «Северная археология-1»
Визгалову Г.П.
Адрес: 628305, РФ, ХМАО-Югра,
г. Нефтеюганск 5, а/я 398.
Тел: +7 (3463) 29-46-23
kuhterin@yandex.ru

Уважаемый Георгий Петрович!

В соответствии с пунктом 16 Постановления Правительства РФ от 15 июля 2009 г. N 569 "Об утверждении Положения о государственной историко-культурной экспертизе" информирую Вас о том, что земельные участки под объекты по проекту: 1499 – «Обустройство Лыдушорского месторождения» не поставлены на государственный кадастровый учет, сведения о зарегистрированных правах на объект культурного наследия и земельные участки в границах его территории не внесены. Тем самым получить сведения из государственного кадастра недвижимости на объекты по проекту: 1499 – «Обустройство Лыдушорского месторождения» не представляется возможным.

С уважением,
**Заместитель главного инженера –
Начальника управления**

М.А. Свитов

Сахнов В.С.
Тел. (846) 276-26-00 (доб. 47-47)
8-927-004-52-63
Vladislav.Sakhnov@Giprovostokneft.ru



Министерство культуры Российской Федерации

ОТКРЫТЫЙ ЛИСТ

№ 2358-2022

Настоящий открытый лист выдан:

Пархимович Светлане Юрьевне

паспорт 7118 № 428567

(серия номер паспорта)

на право проведения археологических полевых работ

в зоне обустройства Лыдушорского месторождения в Заполярном районе Ненецкого автономного округа.

(место проведения археологических полевых работ)

На основании открытого листа

Пархимович Светлана Юрьевна

(Ф.И.О)

имеет право производить следующие археологические полевые работы:

археологические разведки с осуществлением локальных земляных работ на указанной территории в целях выявления объектов археологического наследия, уточнения сведений о них и планирования мероприятий по обеспечению их сохранности.

Передоверие права на проведение археологических полевых работ по данному открытому листу другому лицу запрещается.

Срок действия открытого листа: с 31 августа 2022 г. по 31 октября 2022 г.

Дата принятия решения о предоставлении открытого листа: 31 августа 2022 г.

Первый заместитель Министра

(должность)

Дата 31 августа 2022 г.

(подпись)

С.Г.Обрывалин

(Ф.И.О.)

М.П.

027897