

## АКТ № 21-110/ЕК

**государственной историко-культурной экспертизы документации, за исключением научных отчетов о выполненных археологических полевых работах, содержащей результаты исследований, содержащей результаты исследований, в соответствии с которыми определяется наличие или отсутствие объектов, обладающих признаками объекта культурного наследия, на землях, подлежащих воздействию земляных, строительных, мелиоративных, хозяйственных работ, предусмотренных статьей 25 Лесного кодекса Российской Федерации работ по использованию лесов (за исключением работ, указанных в пунктах 3, 4 и 7 части 1 статьи 25 Лесного кодекса Российской Федерации) и иных работ, по проекту «Обустройство куста №145, скважины № 1 Северо-Командиршорского месторождения», общей площадью 65,8 га.**

Настоящий акт государственной историко-культурной экспертизы (далее – экспертиза) составлен в соответствии с Федеральным законом № 73-ФЗ от 25.06.2002 «Об объектах культурного наследия (памятниках истории и культуры) народов Российской Федерации»; Положением о государственной историко-культурной экспертизе, утвержденным Постановлением Правительства Российской Федерации от 15.07.2009 № 569.

<b>Дата начала экспертизы:</b>	08 декабря 2021 г.
<b>Дата окончания экспертизы:</b>	13 декабря 2021 г.
<b>Место проведения экспертизы:</b>	ХМАО – Югра, г. Нефтеюганск
<b>Заказчик экспертизы:</b>	<b>Общество с ограниченной ответственностью «Юганская Археологическая Экспедиция»,</b> (ООО «ЮАЭ»), ИНН 8604060624, г. Нефтеюганск, Промышленная Зона Пионерная НП, Набережная ул., строение № 16, офис 304.
<b>Сведения об эксперте:</b>	
<b>Фамилия, имя, отчество</b>	<b>Кочегов Евгений Иванович</b>
<b>Образование</b>	высшее
<b>Специальность</b>	историк
<b>Ученая степень (звание)</b>	нет
<b>Стаж работы</b>	15 лет
<b>Место работы и должность</b>	ИП Кочегов Евгений Иванович, ОГРНИП 321861700049210, ИНН 720201467044, ОКВЭД 72.20 Приказ Минкультуры РФ № 419 от 01 апреля 2020 г. «Об утверждении статуса аттестованного эксперта по проведению государственной историко-культурной экспертизы»
<b>Реквизиты аттестации Министерства культуры РФ</b>	
<b>Объекты экспертизы, на которые был аттестован эксперт</b>	- выявленные объекты культурного наследия в целях обоснования целесообразности включения данных объектов в реестр; - документы, обосновывающие включение объектов культурного наследия в реестр; - земли, подлежащие воздействию земляных,

строительных, мелиоративных, хозяйственных работ, предусмотренных [статьей 25](#) Лесного кодекса Российской Федерации работ по использованию лесов (за исключением работ, указанных в [пунктах 3, 4 и 7 части 1 статьи 25](#) Лесного кодекса Российской Федерации) и иных работ, в случае, если указанные земли расположены в границах территорий, утвержденных в соответствии с пунктом 34.2 пункта 1 статьи 9 настоящего ФЗ;

- документация, за исключением научных отчетов о выполненных археологических полевых работах, содержащая результаты исследований, в соответствии с которыми определяется наличие или отсутствие объектов, обладающих признаками объекта культурного наследия, на земельных участках, подлежащих воздействию земляных, строительных, мелиоративных, хозяйственных работ, указанных в настоящей статье работ по использованию лесов и иных работ.

## **1. Ответственность эксперта**

Эксперт несёт ответственность за несоблюдение принципов проведения историко-культурной экспертизы, установленных ст. 29 «Принципы проведения историко-культурной экспертизы» Федерального закона № 73-ФЗ от 25.06.2002 «Об объектах культурного наследия (памятников истории и культуры) народов Российской Федерации» согласно действующему законодательству РФ и отвечает за достоверность и обоснованность сведений и выводов, изложенных в настоящем заключении экспертизы.

## **2. Цели и объекты экспертизы**

**Цель экспертизы:** определение наличия или отсутствия объектов археологического наследия либо объектов, обладающих признаками объекта археологического наследия, на земельных участках, землях лесного фонда или в границах водных объектов или их частей, подлежащих воздействию земляных, строительных, мелиоративных, хозяйственных работ, указанных в статье 30 настоящего Федерального закона работ по использованию лесов и иных работ, в случае, если указанные земельные участки, земли лесного фонда, водные объекты, их части расположены в границах территорий, утвержденных в соответствии с пунктом 34.2 пункта 1 статьи 9 настоящего Федерального закона, по проекту «Обустройство куста №145, скважины № 1 Северо-Командиршорского месторождения».

**Объект экспертизы:** документация, за исключением научных отчетов о выполненных археологических полевых работах, содержащая результаты исследований, в соответствии с которыми определяется наличие или отсутствие объектов, обладающих признаками объекта культурного наследия, на землях, подлежащих воздействию земляных, строительных, мелиоративных, хозяйственных работ, предусмотренных статьей 25 Лесного кодекса Российской Федерации работ по использованию лесов (за исключением работ, указанных в пунктах 3, 4 и 7 части 1 статьи 25 Лесного кодекса Российской Федерации) и иных работ, по проекту «Обустройство куста №145, скважины № 1 Северо-Командиршорского месторождения».

**Месторасположение объекта экспертизы:** Российская Федерация, Ненецкий автономный округ, Северо-Командиршорское месторождение. :3636:ЗУ1, :4103:ЗУ1 – категория земель – земли сельскохозяйственного назначения :4439:ЗУ1, :3593:ЗУ1, :3601:ЗУ1, :3613:ЗУ1, :3595:ЗУ1, :4400:ЗУ1 – категория земель – земли промышленности и иного специального назначения.

**Наименования всех объектов входящих в проекты:** «Обустройство куста №145, скважины № 1 Северо-Командиршорского месторождения».

**Общая площадь отводимого земельного участка:** 65,8 га.

### **3. Перечень документов, представленных заявителем:**

1. Письмо Департамента образования, культуры и спорта Ненецкого автономного округа (ДОК и С НАО) от 28.09.2021. №1089, о необходимости проведения историко-культурной экспертизы на территории выполнения инженерно-экологических изысканий по объекту: «Обустройство куста №145, скважины № 1 Северо-Командиршорского месторождения».

2. Технический отчет: Историко-культурная оценка территории, испрашиваемой по проекту: «Обустройство куста №145, скважины № 1 Северо-Командиршорского месторождения» (камеральное исследование).

### **4. Сведения об обстоятельствах, повлиявших на процесс проведения и результаты экспертизы**

Обстоятельства, повлиявшие на процесс проведения и результаты экспертизы, отсутствуют.

### **5. Сведения о проведенных исследованиях**

Государственная историко-культурная экспертиза проведена в связи с разработкой проекта «Обустройство куста №145, скважины № 1 Северо-Командиршорского

месторождения», общей площадью 65,8 га.

При подготовке настоящего акта изучена и проанализирована в полном объеме Документация, предоставленная заказчиком. Проведён сравнительный анализ всего комплекса данных по объекту экспертизы, включающего документы, принятые от заказчика. Методика исследования, обусловленная объектом и целью экспертизы, основана на сравнительно-историческом и ландшафтно-топографическом анализе закономерностей и особенностей в расположении объектов культурного наследия, известных на сопредельной территории.

Сбор информации об объектах культурного наследия проводился в архивах ИА РАН (г. Москва), ООО «Юганская Археологическая Экспедиция» (г. Нефтеюганск) и с официального сайта Комитета охраны объектов культурного наследия Департамента внутреннего контроля и надзора Ненецкого автономного округа.

Имеющийся и привлеченный материал достаточен для подготовки заключения государственной историко-культурной экспертизы.

#### **6. Факты и сведения, выявленные и установленные в результате проведенных исследований**

В представленном техническом отчете: «Историко-культурная оценка территории, испрашиваемой по проекту: «Обустройство куста №145, скважины № 1 Северо-Командиршорского месторождения» (камеральное исследование)», состоящем из 38 страниц включая 40 источников и литературы, 4 текстовых приложения, 4 иллюстрации, даны результаты работ по камеральному исследованию земельных участков, испрашиваемых под объект «Обустройство куста №145, скважины № 1 Северо-Командиршорского месторождения», общей площадью 65,8 га.

Авторами Отчета поставлена следующая **Цель работы:** историко-культурная оценка участка, предназначенного под строительные работы, осуществляемая путем камеральных исследований и определение необходимости натурного обследования до начала работ.

Исходя из цели, поставлены следующие **задачи:**

- анализ источников, литературы и картоматериалов по рассматриваемой территории с учетом исследований предыдущих лет;
- сбор информации об объектах культурного наследия, известных на рассматриваемой и сопредельной территории;
- анализ ландшафтно-топографической ситуации испрашиваемой территории;
- оценка территории в плане вероятности наличия объектов культурного наследия

и определение необходимости проведения натурного обследования;

- определение ограничений хозяйственной деятельности на рассматриваемой территории и выработка рекомендаций по обеспечению сохранности объектов культурного наследия;

- составление рабочих карт-схем и написание технического отчета в бумажном и электронном видах.

Актуальность работы определена необходимостью обеспечения сохранности объектов культурного наследия в связи со строительством по проекту «Обустройство куста №145, скважины № 1 Северо-Командиршорского месторождения», общей площадью 65,8 га.

При анализе документации эксперт выявил следующие факты.

Земельный участок, испрашиваемый под объект: «Обустройство куста №145, скважины № 1 Северо-Командиршорского месторождения» находится на территории Заполярного района Ненецкого автономного округа Архангельской области, в 120 км к юго-востоку от г. Нарьян-Мар и в 44 км к северо-западу от п. Харьягинский.

При анализе литературных и архивных источников установлено, что объектов культурного наследия, находящихся в зоне строительства по проекту «Обустройство куста №145, скважины № 1 Северо-Командиршорского месторождения», общей площадью 65,8 га, не выявлено.

В процессе камерального исследования, ландшафтно-топографическая ситуация на участке, была уточнена по спутниковым снимкам высокого разрешения. По результатам проведенного анализа установлено, что земельный участок, испрашиваемый по проекту «Обустройство куста №145, скважины № 1 Северо-Командиршорского месторождения», признан неперспективными в плане вероятности нахождения объектов культурного наследия, т. к. территория, на которой расположен испрашиваемый участок, характеризуется, как заболоченный водораздел с обширными участками верховых болот и плохо дренированных заболоченных участков грив. Водораздельные возвышенности покрыты зарослями кустарничковой ивы, реки и ручьи мелководны, с плохо дренированными берегами. В таких ландшафтно-топографических условиях размещение поселенческих и хозяйственных объектов древнего и современного коренного населения крайне маловероятно. Данная местность малопригодна для стационарных стоянок человека.

В результате проведенных камеральных исследований установлено, что в границах отводимой территории объекты культурного наследия, объекты, обладающие признаками объектов культурного наследия, отсутствуют.

По результатам проведенных работ авторами отчета рекомендовано разрешить хозяйственное освоение в границах земельных участков, отводимых под объект «Обустройство куста №145, скважины № 1 Северо-Командиршорского месторождения», общей площадью 65,83 га, без ограничений, связанных с осуществлением мероприятий по сохранению объектов культурного наследия.

**7. Перечень документов и материалов, собранных и полученных при проведении экспертизы, а также использованной для нее специальной и справочной литературы:**

1. Федеральный Закон № 73-ФЗ от 25.06.2002 «Об объектах культурного наследия (памятниках истории и культуры) народов Российской Федерации».

2. Постановление Правительства РФ от 29.06.2015 № 646 «Об утверждении критериев отнесения объектов культурного наследия, включенных в единый государственный реестр объектов культурного наследия (памятников истории и культуры) народов Российской Федерации, к объектам культурного наследия, находящимся в неудовлетворительном состоянии».

3. Постановление Правительства РФ от 12.09.2015 № 972 «Об утверждении Положения о зонах охраны объектов культурного наследия (памятников истории и культуры) народов Российской Федерации».

4. Приказ Министерства культуры РФ от 23 июля 2020 г. №827 "Об утверждении Единых правил организации комплектования, учета, хранения и использования музейных предметов и музейных коллекций".

5. Приказ Министерства культуры РФ от 03.10.2011 № 954 «Об утверждении Положения о Едином государственном реестре объектов культурного наследия (памятников истории и культуры) народов Российской Федерации».

6. Приказ Министерства культуры РФ от 04.06.2015 № 1745 «Об утверждении требований к составлению проектов границ территорий объектов культурного наследия».

7. Приказ Министерства культуры РФ от 25.06.2015 № 1840 «Об утверждении состава и Порядка утверждения отчётной документации о выполнении работ по сохранению объекта культурного наследия, включённого в единый государственный реестр объектов культурного наследия (памятников истории и культуры) народов Российской Федерации, или выявленного объекта культурного наследия, Порядка приёма работ по сохранению объекта культурного наследия и подготовки акта приёма выполненных работ по сохранению объекта культурного наследия, включённого в единый государственный реестр объектов культурного наследия (памятников истории и культуры) народов Российской Федерации».

Федерации, или выявленного объекта культурного наследия и его формы».

8. Приказ Министерства культуры РФ от 02.07.2015 № 1905 «Об утверждении порядка проведения работ по выявлению объектов, обладающих признаками объекта культурного наследия, и государственному учёту объектов, обладающих признаками объекта культурного наследия».

9. Приказ Министерства культуры РФ от 27.11.2015 № 2877 «О порядке передачи государству археологических предметов, обнаруженных физическими и (или) юридическими лицами в результате проведения изыскательских, проектных, земляных, строительно-технических, мелиоративных, хозяйственных работ, указанных в статье 30 федерального закона от 25.06.2002 № 73-ФЗ «Об объектах культурного наследия (памятниках истории и культуры) народов Российской Федерации», работ по использованию лесов и иных работ».

10. Письмо Министерства культуры РФ от 27.01.2012 N 12-01-39/05-АБ «О методике определения границы территории объекта археологического наследия».

11. Письмо министерства культуры РФ от 02.11.2016 № 337-01-39-НМ.

12. СП 47.13330.2012. Свод правил. Инженерные изыскания для строительства. Основные положения. Актуализированная редакция СНиП 11-02-96. Утверждён приказом Госстроя России от 10.12.2012 № 83/ГС.

## **8. Обоснования выводов экспертизы**

Изученная документация и привлеченные источники содержат полноценные сведения об испрашиваемом земельном участке и исчерпывающую информацию, соответствующую требованиям Федерального закона от 25.06.2002 № 73-ФЗ «Об объектах культурного наследия (памятниках истории и культуры) народов Российской Федерации», необходимую для согласования земляных, строительно-технических, мелиоративных, хозяйственных работ, предусмотренных статьей 25 Лесного кодекса Российской Федерации работ по использованию лесов (за исключением работ, указанных в пунктах 3, 4 и 7 части 1 статьи 25 Лесного кодекса Российской Федерации) и иных работ.

Представленная документация позволяет сделать вывод, что поставленные задачи были выполнены в полном объеме и в соответствии с техническим заданием.

Камеральные исследования по проекту: «Обустройство куста №145, скважины № 1 Северо-Командиршорского месторождения», были выполнены с соблюдением методики производства исследований, документированы и соответствуют требованиям законодательства РФ в области охраны культурного наследия.

Полученные в результате камеральных исследований, данные обоснованно свидетельствуют об отсутствии на испрашиваемой территории объектов культурного

наследия, выявленных объектов культурного наследия и объектов, обладающих признаками объекта культурного наследия.

## **9. Вывод экспертизы**

На основании представленной документации, привлеченных литературных, архивных и иных источников, эксперт пришел к следующему выводу: на землях, подлежащих хозяйственному освоению под объект «Обустройство куста №145, скважины № 1 Северо-Командиршорского месторождения», общей площадью 65,8 га, объекты культурного наследия, выявленные объекты культурного наследия, объекты, обладающие признаками объекта культурного наследия, отсутствуют.

Эксперт считает **возможным** проведение земляных, строительных, мелиоративных, хозяйственных работ, предусмотренных статьей 25 Лесного кодекса Российской Федерации работ по использованию лесов (за исключением работ, указанных в пунктах 3, 4 и 7 части 1 статьи 25 Лесного кодекса Российской Федерации) и иных работ, строго в границах земельных участков, отводимых под объект «Обустройство куста №145, скважины № 1 Северо-Командиршорского месторождения», общей площадью 65,8 га, без ограничений, связанных с осуществлением мероприятий по сохранению объектов культурного наследия (**положительное заключение**).

В соответствии с пунктом 4 статьи 36 Федерального закона от 25.06.2002 № 73-ФЗ, в случае обнаружения в ходе проведения изыскательских, проектных, земляных, строительных, мелиоративных, хозяйственных работ, указанных в статье 30 настоящего Федерального закона работ по использованию лесов и иных работ объекта, обладающего признаками объекта культурного наследия, в том числе объекта археологического наследия, заказчик указанных работ, технический заказчик (застройщик) объекта капитального строительства, лицо, проводящее указанные работы, обязаны незамедлительно приостановить указанные работы и в течение трех дней со дня обнаружения такого объекта направить в региональный орган охраны объектов культурного наследия письменное заявление об обнаруженном объекте культурного наследия.

**Эксперт**

**Е. И. Кочегов**

13 декабря 2021 г.



## Список приложений

Приложение 1	Письмо Департамента образования, культуры и спорта Ненецкого автономного округа (ДОК и С НАО) от 28.09.2021. №1089, о необходимости проведения историко-культурной экспертизы на территории выполнения инженерно-экологических изысканий по объекту: «Обустройство куста №145, скважины № 1 Северо-Командиршорского месторождения».	2 листа
Приложение 2	Схема расположения испрашиваемого земельного участка на публичной кадастровой карте.	1 лист



**Департамент  
внутреннего контроля и надзора  
Ненецкого автономного округа  
(ДВКН НАО)**

ул. им. В.И. Ленина, д. 38,  
г. Нарьян-Мар,  
Ненецкий автономный округ, 166004  
тел./факс (81853) 2-38-77  
E-mail: dvkn@adm-nao.ru

Генеральный директор  
АО «НИПИИ  
«Комимелиоводхозпроект»

А.Г. ЕРЦЕВУ

от \_\_\_\_\_ № \_\_\_\_\_  
На № 1089 от 28.09.2021

Уважаемый Андрей Геннадьевич!

Департамент внутреннего контроля и надзора Ненецкого автономного округа (далее – Департамент) сообщает, что объекты культурного наследия, включённые в единый государственный реестр объектов культурного наследия (памятников истории и культуры) народов Российской Федерации отсутствуют в районе выполнения проектных работ по объекту «Обустройство куста № 145, скважины № 1 Северо-Командишорского месторождения». Испрашиваемый объект находится вне зон охраны объектов культурного наследия, включённых в реестр, защитных зон объектов культурного наследия.

Сведениями об отсутствии на испрашиваемом участке выявленных объектов культурного наследия либо объектов, обладающих признаками объекта культурного наследия (в т.ч. археологического), Департамент не располагает. Учитывая изложенное, заказчик работ в соответствии со ст. 28, 30, 31, 32, 36, 45.1 Федерального закона от 25.06.2002 № 73-ФЗ «Об объектах культурного наследия (памятниках истории и культуры) народов Российской Федерации» (далее – Федеральный закон) обязан:

обеспечить проведение и финансирование историко-культурной экспертизы земельного участка, подлежащего воздействию земляных, строительных, хозяйственных и иных работ, путем археологической разведки, в порядке, установленном ст. 45.1 Федерального закона;

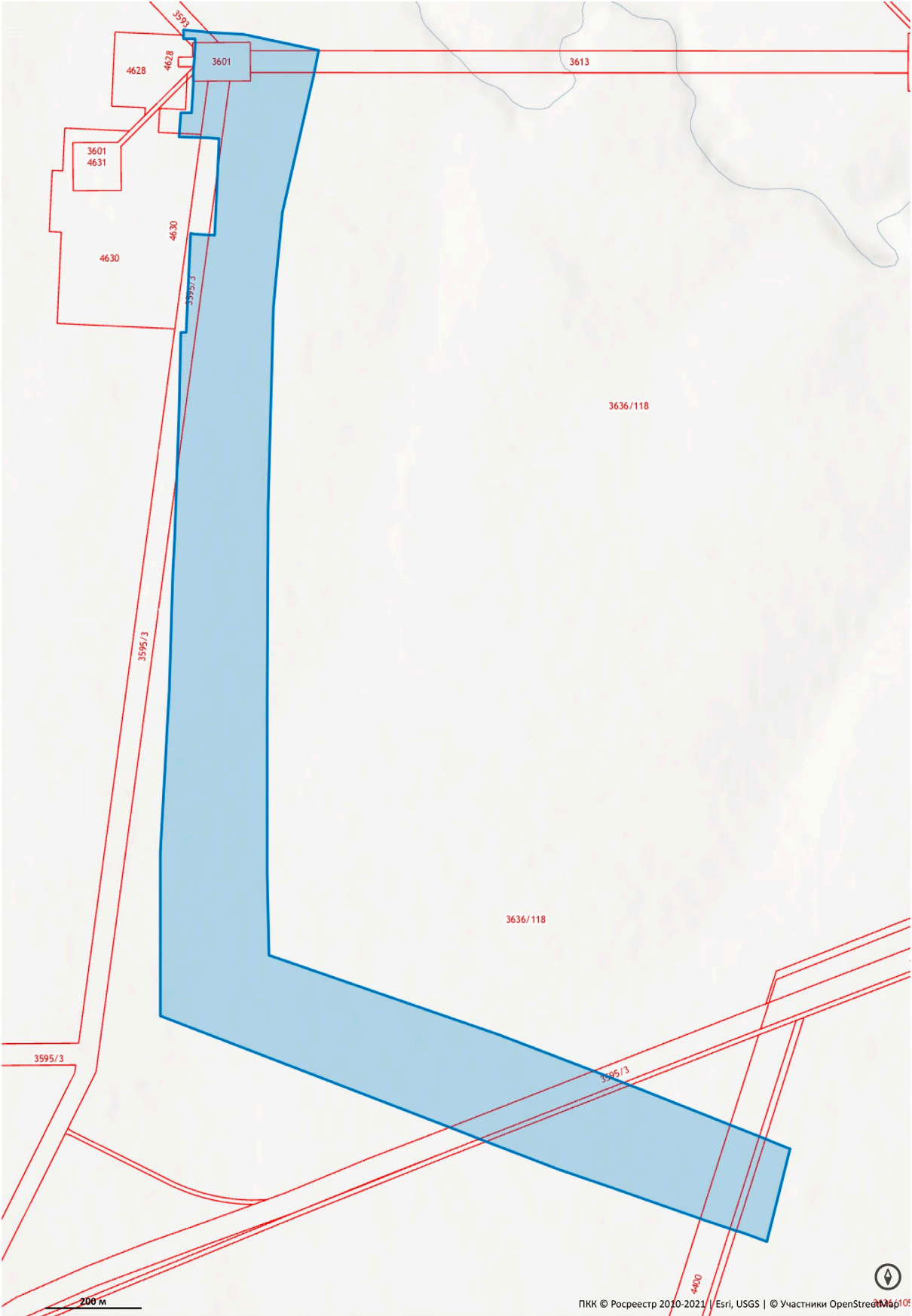
представить в Департамент документацию, подготовленную на основе археологических полевых работ, содержащую результаты исследований, в соответствии с которыми определяется наличие или отсутствие объектов, обладающих признаками объекта культурного наследия на земельном участке, подлежащем воздействию земляных, строительных, хозяйственных и иных

работ, а также заключение государственной историко-культурной экспертизы указанной документации (либо земельного участка).

Руководитель Департамента

Н.С. Грязных

Схема расположения испрашиваемого земельного участка на публичной кадастровой карте.





**ОБЩЕСТВО С ОГРАНИЧЕННОЙ ОТВЕТСТВЕННОСТЬЮ  
«ЮГАНСКАЯ АРХЕОЛОГИЧЕСКАЯ ЭКСПЕДИЦИЯ»**

**УТВЕРЖДАЮ**

Директор ООО «Юганская  
Археологическая Экспедиция»

 Я. А. Ламбина  
« 08 » декабря 2021 г.

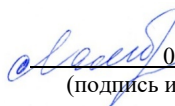


**ТЕХНИЧЕСКИЙ ОТЧЕТ**

Историко-культурная оценка территории, испрашиваемой по проекту:  
«Обустройство куста №145, скважины № 1 Северо-Командиршорского месторождения»  
(камеральное исследование)

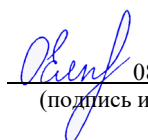
## СПИСОК ИСПОЛНИТЕЛЕЙ

Ответственный исполнитель, директор

08.12.2021  
(подпись и дата)


Ламбина Я.А.

Исполнитель, археолог

08.12.2021  
(подпись и дата)

Елпанова О.В.

Нормоконтролер

08.12.2021  
(подпись и дата)

Володеева Ю. С.

## АННОТАЦИЯ

Отчет 38с., 40 источников и литературы, 4 текст. прил., 4 иллюстрации.  
АРХАНГЕЛЬСКАЯ ОБЛАСТЬ, НЕНЕЦКИЙ АВТОНОМНЫЙ ОКРУГ, ЗАПОЛЯРНЫЙ РАЙОН, БОЛЬШЕЗЕМЕЛЬСКАЯ ТУНДРА, СЕВЕРО-КОМАНДИРШОРСКОЕ НЕФТЯНОЕ МЕСТОРОЖДЕНИЕ, РЕКА ЛАЯ, РЕКА ЛАЯВОЖ.

Обследуемый земельный участок находится в Заполярном районе, Ненецкого автономного округа, Архангельской области, на территории Северо-Командиршорского нефтяного месторождения, в южной части Большеземельской тундры, в правобережье рек Лая и Лаявож.

Объектом исследования, в настоящем отчете, является земельный участок, общей площадью 65,8 га, испрашиваемый под строительные работы по проекту «Обустройство куста №145, скважины № 1 Северо-Командиршорского месторождения».

Цель работ – историко-культурная оценка участка, предназначенного под строительные работы, осуществляемая путем камеральных исследований и определение необходимости натурного обследования до начала работ.

При проведении исследований ставились следующие задачи:

- анализ источников, литературы и картматериалов по рассматриваемой территории с учетом исследований предыдущих лет;
- сбор информации об объектах культурного наследия, известных на рассматриваемой и сопредельной территории;
- анализ ландшафтно-топографической ситуации испрашиваемой территории;
- оценка территории в плане вероятности наличия объектов культурного наследия и определение необходимости проведения натурного обследования;
- определение ограничений хозяйственной деятельности на рассматриваемой территории и выработка рекомендаций по обеспечению сохранности объектов культурного наследия;
- составление рабочих карт-схем и написание технического отчета в бумажном и электронном видах.

В результате историко-культурного исследования сделан вывод, что всю площадь земельного участка, подлежащего воздействию хозяйственных работ по проекту «Обустройство куста №145, скважины № 1 Северо-Командиршорского месторождения», общей площадью 65,8 га, можно отнести к территории, не обладающей признаками наличия объектов культурного наследия. В связи с этим, необходимость проведения полевых натурных работ отсутствует.

## СОДЕРЖАНИЕ

ВВЕДЕНИЕ .....	5
1. МЕТОДИКА ПРОВЕДЕНИЯ ИСТОРИКО-КУЛЬТУРНОГО ИССЛЕДОВАНИЯ.....	7
2. ИСТОРИЯ АРХЕОЛОГИЧЕСКИХ ИССЛЕДОВАНИЙ.....	11
3. ЛАНДШАФТНО-ТОПОГРАФИЧЕСКАЯ ХАРАКТЕРИСТИКА РАЙОНА ИССЛЕДОВАНИЙ.....	15
4. ИСТОРИКО-КУЛЬТУРНАЯ ОЦЕНКА ТЕРРИТОРИИ .....	17
ЗАКЛЮЧЕНИЕ.....	19
Список источников и литературы:.....	21
Список текстовых приложений.....	25
Список графических приложений .....	26
ТЕКСТОВЫЕ ПРИЛОЖЕНИЯ .....	27
ИЛЛЮСТРАЦИИ.....	34



## ВВЕДЕНИЕ

В настоящем отчете представлены результаты камерального этапа историко-культурного исследования территории, подлежащей воздействию строительных работ по проекту «Обустройство куста №145, скважины № 1 Северо-Командиршорского месторождения».

Исследуемый участок расположен в Заполярном районе Ненецкого автономного округа Архангельской области, на территории Северо-Командиршорского нефтяного месторождения, в южной части Большеземельской тундры, в правобережье рек Лая и Лаявож (рис. 1-4).

Объектом исследования, в настоящем в отчете, является земельный участок, общей площадью 65,8 га, испрашиваемый под строительные работы по проекту «Обустройство куста №145, скважины № 1 Северо-Командиршорского месторождения».

Цель работ – историко-культурная оценка участка, предназначенного под строительные работы, осуществляемая путем камеральных исследований и определение необходимости натурного обследования до начала работ.

При проведении исследований ставились следующие задачи:

- анализ источников, литературы и картоматериалов по рассматриваемой территории с учетом исследований предыдущих лет;
- сбор информации об объектах культурного наследия, известных на рассматриваемой и сопредельной территории;
- анализ ландшафтно-топографической ситуации испрашиваемой территории;
- оценка территории в плане вероятности наличия объектов культурного наследия и определение необходимости проведения натурного обследования;
- определение ограничений хозяйственной деятельности на рассматриваемой территории и выработка рекомендаций по обеспечению сохранности объектов культурного наследия;
- составление рабочих карт-схем и написание технического отчета в бумажном и электронном видах.

В результате историко-культурного исследования сделан вывод, что всю площадь земельного участка, подлежащего воздействию хозяйственных работ по «Обустройство куста №145, скважины № 1 Северо-Командиршорского месторождения», общей площадью 65,8 га, можно отнести к территории, не обладающей признаками наличия объектов культурного наследия. В связи с этим, необходимость проведения полевых натурных работ отсутствует.

Отвод земельного участка рекомендовано осуществлять в пределах заявленных границ хозяйственных объектов без проведения специальных мероприятий по сохранению историко-культурного наследия.

## 1. МЕТОДИКА ПРОВЕДЕНИЯ ИСТОРИКО-КУЛЬТУРНОГО ИССЛЕДОВАНИЯ

Историко-культурная оценка исследуемой территории по степени вероятности выявления объектов, обладающих признаками объекта культурного наследия, проводится на основании изучения исходной документации, включающей в себя:

- анализ архивных и литературных источников по древней и современной истории населения, проживавшего на территории Ненецкого автономного округа;

- анализ природно-географической среды и ландшафтно-топографической характеристики территории, с учетом динамики ее развития, с точки зрения благоприятности для заселения и использования ее человеком в прошлом и настоящем. Анализ проводился по картоматериалам масштабов 1:50 000 и 1: 100 000, совмещенных в формате программы MapInfo с границами землеотвода, космоснимкам SAS Planet, а также по литературным и архивным источникам;

- анализ традиционного уклада жизни коренных народов, а также особенностей размещения известных жилых, хозяйственных, культовых объектов, как на изучаемой, так и на прилегающей территориях.

- выявление зон на исследуемой территории с различной степенью вероятности обнаружения объектов, обладающих признаками объекта культурного наследия: перспективные и неперспективные;

Анализ ландшафтно-топографической ситуации расположения известных объектов историко-культурного наследия в регионе показал, что для большинства из них характерны следующие ландшафтно-топографические условия расположения, по которым можно прогнозировать их наличие или отсутствие на неизученных территориях:

1. Наличие достаточных для жизни биоресурсов:

- сочетание двух или более ландшафтов (зон), позволяющих вести комплексное хозяйство и использовать биоресурсы, учитывая цикличность урожая дикоросов и рождаемости (выживания в неблагоприятные периоды) промысловых животных;

- близость водоема в большинстве случаев является самым необходимым условием для расположения объектов историко-культурного наследия;

2. Близость транспортных путей (зимники, судоходные реки, нартовые дороги);

3. Проточные, либо глубокие озера, что предотвращало замор и являлось наиболее удачным местом ловли методом запора, являющимся самым древним способом добычи рыбы. Также перспективными местами являются приустьевые участки рек, ручьев;

4. Места расположения стойбищ, летников, зимников, юрт и т.д. коренного

населения, ведущего традиционный образ жизни.

Эти признаки могут встречаться как в комплексе, так и по отдельности.

В топографическом плане поселения эпохи камня и бронзы, как и более поздние зимние поселения оседлых рыболовов, в основном приурочены к берегам больших и малых рек, озер, ручьев и проток. Обычно они располагаются у края береговых речных террас, по гривам и увалам, часто вдали от современного русла. Летние стойбища рыболовов всех эпох обнаруживаются и на низких берегах озер, и на сухих останцах в речных поймах

Еще одним из индикаторов присутствия объектов культурного наследия, в частности объектов археологии, является наличие на топографических основах относительно современных объектов типа: сараев, рыбацких и охотничьих изб, развалин, кладбищ, летников, зимников, бывших населенных пунктов, урочищ и т.д. Часто в таких местах при натурном обследовании выявляются, кроме современных хозяйственных объектов, объекты археологии и этнографии. Это связано с традиционностью хозяйственного уклада местного населения и использованием одних и тех же мест, как в древности, так и в настоящее время. Новые населенные пункты зачастую возникали на месте существовавших в древности поселений или иных объектов. Кроме того, бывшие и современные юрты сами по себе являются объектами культурного наследия.

К неперспективной зоне относятся участки, которые по ландшафтно-топографическим параметрам не соответствуют условиям, необходимым для размещения на них долговременных поселенческих комплексов, хозяйственных и культовых объектов, а также временных поселений, мест кратковременного присутствия человека.

Также территории, не обладающие признаками наличия объектов культурного наследия, составляют заболоченные водоразделы, участки верховых болот, плохо дренируемые заболоченные участки грив, возвышенностей и террас, а также участки в их глубине, обширные залесенные водораздельные возвышенности, береговые террасы маловодных рек и ручьев. В таких ландшафтно-топографических условиях размещение поселенческих и хозяйственных объектов древнего и современного коренного населения маловероятно, а возможность их обнаружения ничтожно мала.

К неперспективным, также относятся участки, на которых выявление объектов культурного наследия, на сегодняшний день технически невозможно. В первую очередь это площади, занятые различными видами болот. Заболоченные участки водоразделов не пригодны для поселений, которые могли использоваться только как места сбора дикоросов. В соответствии с выделенными перспективными и неперспективными

участками определяется необходимость и зона натурного исследования, а также методика его проведения.

Сбор информации об объектах культурного наследия проводился в архивах ИА РАН (г. Москва), ООО «Юганская Археологическая Экспедиция» (г. Нефтеюганск) и с официального сайта Комитета охраны объектов культурного наследия Департамента внутреннего контроля и надзора Ненецкого автономного округа. В работе были использованы отчеты о разведочных работах, отчеты об историко-культурной экспертизе землеотводов, литературные источники и полевые материалы.

Основными законодательными и нормативными документами по проведению историко-культурных изысканий и составлению научно-технической документации являются:

1. Федеральный закон от 25 июня 2002 года № 73-ФЗ «Об объектах культурного наследия (памятниках истории и культуры) народов Российской Федерации».

2. Постановление Правительства РФ от 15.07.2009 № 569 «Об утверждении Положения о государственной историко-культурной экспертизе».

3. Постановление Правительства РФ от 12.09.2015 № 972 «Об утверждении Положения о зонах охраны объектов культурного наследия (памятников истории и культуры) народов Российской Федерации».

4. Постановление Правительства РФ от 15.07.2009 № 569 «Об утверждении Положения о государственной историко-культурной экспертизе».

5. Приказ Министерства культуры РФ от 27.11.2015 № 2877 «О порядке передачи государству археологических предметов, обнаруженных физическими и (или) юридическими лицами в результате проведения изыскательских, проектных, земляных, строительных, мелиоративных, хозяйственных работ, указанных в статье 30 федерального закона от 25.06.2002 № 73-ФЗ «Об объектах культурного наследия (памятниках истории и культуры) народов Российской Федерации», работ по использованию лесов и иных работ»

6. Приказ Министерства культуры РФ от 02.07.2015 № 1905 «Об утверждении порядка проведения работ по выявлению объектов, обладающих признаками объекта культурного наследия, и государственному учёту объектов, обладающих признаками объекта культурного наследия».

7. ГОСТ Р 55528-2013 Состав и содержание научно-проектной документации по сохранению объектов культурного наследия. Памятники истории и культуры. Общие требования, утвержден приказом Федерального агентства по техническому регулированию и метрологии от 28.08.2013 N 593-ст.

8. ГОСТ Р 55627-2013 Археологические изыскания в составе работ по реставрации, консервации, ремонту и приспособлению объектов культурного наследия, утвержден приказом Федерального агентства по техническому регулированию и метрологии от 09.10.2013 N 1138-ст.

9. ГОСТ 7.32-2001 «Система стандартов по информации, библиотечному и издательскому делу. Отчет о научно-исследовательской работе. Структура и правила оформления» (утв. постановлением Госстандарта РФ от 4 сентября 2001 г. N 367-ст).

10. Методика определения границ территорий объектов археологического наследия, рекомендованная к применению письмом Министерства культуры РФ от 27.01.2012 № 12-01-39/05-АБ.

11. Свод правил «Инженерные изыскания для строительства. Основные положения. Актуализированная редакция СНиП 11-02-96 (СП 47.13330.2012)», утверждены приказом Госстроя РФ от 10.12.2012 № 83/ГС;

12. Положение о порядке проведения археологических полевых работ и составления научной отчетной документации, утвержденное постановлением Бюро Отделения историко-филологических наук Российской академии наук от 20.06.2018 № 32.

13. Методические рекомендации по отнесению историко-культурных территорий к объектам культурного наследия в виде достопримечательных мест, рекомендованные к применению письмом Министерства культуры Российской Федерации от 20.02.2017 № 49-01.1-39-НМ.

## 2. ИСТОРИЯ АРХЕОЛОГИЧЕСКИХ ИССЛЕДОВАНИЙ

В Большеземельской тундре, начиная с конца 1930-х годов, Г.А. Черновым были открыты и изучены многочисленные памятники эпохи камня и раннего металла [Чернов, 1948; 1951; 1954]. В 1985 году, Г.А. Черновым была составлена сводка по памятникам Большеземельской тундры, включающая 325 памятников на 1985 год [Чернов, 1985]. В Ненецком автономном округе были обнаружены археологические памятники разных эпох – от мезолита (VII-VI тыс. до н.э.) до средневековья. Подавляющее большинство памятников – дюнные стоянки, а сборы производились только с поверхности.

Значительный вклад в первобытную и средневековую археологию региона внесли Л.П. Хлобыстин, В.Е. Лузгин, О.В. Овсянников, В.В. Питулько, А.М. Мурыгин, В.С. Стоколос и др. [Хлобыстин, 1973; Лузгин, 1973; 1977, Овсянников, 1987-1996; Питулька, 1988].

Л.П. Хлобыстин в 1984-86 годах обнаружил ряд памятников по побережью Баренцева моря, им был раскопан один из самых интересных объектов – поселение Мыс Входной, давший хорошо стратифицированный материал. Благодаря многослойности поселения и серии радиоуглеродных дат была прослежена эволюция керамических комплексов на протяжении I тыс. до н.э. Хлобыстин же раскопал несколько средневековых святилищ на острове Вайгач [Хлобыстин, 1991]. Здесь им было добыто большое количество жертвенных предметов из металла – украшений и сакральных изображений. Среди них были и более поздние предметы, оказавшиеся изделиями древнерусских мастеров. Эти находки подтвердили летописные известия о поездках ладожан и новгородцев в далекие земли югры и самоеди в XI-XII веках. Древняя часть святилищ принадлежала юграм. Раскопки их поселений на Вайгаче и побережье Югорского Шара дали возможность выделить культуру приморских охотников, черты которой оказались близки к усть-полуйской культуре Западной Сибири [Хлобыстин, 1987; Хлобыстин, Питулько, Станюкович, 1993].

В 1984 году состоялась первая разведочная экспедиция ЛОИА АН СССР под руководством О.В. Овсянникова по западному побережью полуострова Канин. Были найдены 13 пунктов находок, часть которых датирована поздним мезолитом – ранним неолитом [Овсянников, 1986]. Наибольшее количество памятников найдено на р. Большая Бугряница и Тархановом ручье. Позже предполагаемый племенной центр до ненецкого населения VI-XI вв. (Ортинское городище) был исследован О.В. Овсянниковым в низовьях р. Печора. Памятник был полностью раскопан в 1987-1992 гг. Исследования этого памятника дали огромный вещественный материал: остатки дерево-земляных

сооружений оборонительного характера, бревенчатые жилища и хозяйственные постройки, предметы обихода и украшения [Овсянников, 1991.С. 42-44]. О.В. Овсянников и В.В. Питулько открыли в конце 1980-х – начале 1990-х годов множество стоянок в районе Городецкого озера и в низовьях Печоры [Питулько, 1991].

В 1983 году разведочная экспедиция В.С. Стоколоса исследовала р. Морею, в нижнем течении найдены интересные поселения эпохи железа Хутыюнкосе, позже опубликованные А.М. Мурыгиным [Мурыгин, 1990].

Изучением памятников железного века и средневековья, на территории Большеземельной тундры, с 1980-х по 2005 гг. занимался А.М. Мурыгин.

В 1992 году Мурыгиным А.М., были проведены археологические исследования на континентальной и прибрежной части полуострова Варандей. В результате проведенных работ на территории месторождений им. Р.Требса и А.Титова было выявлено семь археологических памятников (Пярцаряха 1, Пярцаряха 2, Варанивьяха 1, Наульяха 1, Наульяха 2, Наульяха 3, Наульта 1) и еще один памятник на р. Нээбтъяха (Нээбтъяха 1) [Мурыгин, 1992]. Стоянка Нээбтъяха 1 находится на удалении 4 км к северу от места проведения натурального обследования.

В 1996 году археологической экспедицией под руководством С.В. Гусева, на месторождении Южное Хылчу-Ю, были выявлены две стоянки с кремневым инвентарем (Ярей-Ю и Хылчу-Ю), предположительно датируемые мезолитом [Гусев, 1996; 1997].

В 2005 году низовья р. Яйяха были обследованы сотрудниками института языка, литературы и истории Коми научного центра УрО РАН Мурыгиным А.М. и Кленовым М.В. Ими было найдено 4 пункта нахождения фрагментов средневековой керамики. Также были обследованы зоны строительства и обустройства скважин Западного Лекейягинского нефтяного месторождения, осмотрен район пос. Варандей. В результате проведенных работ был выявлен новый объект культурного наследия – стоянка Нээбтеяха II [Кленов, Мурыгин, 2005]. Стоянка Нээбтъяха 2 находится на удалении 5 км к северу от места проведения натурального обследования.

С 2008 года начал работу археологический отряд Ненецкого краеведческого музея под руководством И.В. Хозяинова. Им были возглавлены разведочные экспедиции на Югорский полуостров, на р. Колву и нижнее течение р. Куя [Хозяинов, 2008, 2009], ведутся работы в окрестностях г. Нарьян-Мар.

С 2011 года на территории Большеземельской тундры проводятся разведочные работы специалистами ООО «НПО «Северная археология-1».

В 2011 году натурному обследованию подверглась территория месторождений им. Р. Требса и А. Титова. В результате проведенного натурального обследования выявлено 27



новых памятников археологии, датируемых от эпохи неолита до нового времени, среди которых впервые выявлены памятники археологии, расположенные в приморской низменности, называемой Варандейской лабтой [Александров, 2011].

В том же году обследовалась территория, испрашиваемая по объекту «Обустройства нефтяных месторождений им. Р. Требса и А. Титова. Газопровода ЦПС месторождения им. Р. Требса – ЦПС месторождения Южное-Хыльчую». В результате проведенного натурного обследования было обнаружено 4 объекта культурного наследия, один из которых новый памятник археологии – стоянка Ярейю 2 [Александров, 2012].

В 2012 году обследовалась территория Северо-Сарембойского месторождения в верхнем течении рек Сарембойяха и Лэкэйяха, в результате работ выявлено 3 памятника археологии [Балуева, 2013].

В 2014 году было проведено натурное обследование на земельных участках, испрашиваемых под строительство линейных и площадных объектов по проекту «Межпромысловый нефтепровод от ЦПС Западно-Лекейягинского месторождения до узла 18 НП «Юх-Варандей», были выявлены семь новых объектов культурного наследия (Хабисоваяха 1, Хабисоваяха 2, Хабисоваяха 3, Яйяха 5, Яйяха 6, Яйяха 7, Яйяха 8) [Визгалов, 2014].

В 2015 году, натурное обследование проводилось на Лабаганском и Наульском месторождение нефти. На берегу реки Лабаганяха, на территории Лабаганского месторождения был выявлен памятник культурного наследия (стоянка Нижняя Лабаганяха 1) [Визгалов, 2016].

В 2017 году, западный участок месторождения нефти им. Р. Требса, частично был обследован разведочной группой «НПО «Северная археология-1» под руководством Г.П. Визгалова. Археологическая разведка проводилось в урочище Нгевсалялабта, в связи с предполагаемым строительством кустовых скважин №19, №20 №21, №24. Памятники археологии не выявлены [Визгалов, 2018].

В 2018 году, были проведены натурные обследования по трассе проектируемого газопровода «Газопровод от ЦПС «Требса» до УПН «Лабаганская». В ходе проведенного обследования на левом берегу р. Нэбтеяха, на песчаном выдуве, были найдены железные предметы сер. XIX века [Никулин, 2019].

В 2018г., сотрудниками ИЯЛИ Коми НЦ УрО РАН под руководством Карманова В.Н., было проведено натурное обследование под строительство кустовой площадки скважины №3 Северо-Мукеркамьельского нефтяного месторождения. Обследованная территория находится в непосредственной близости, с испрашиваемым земельным участком под расширение куста скважин №3 [Карманов, 2018].

В 2019 году, были обследованы земельные участки в верховьях р. Пярцорезяха, где был выявлен новый памятник историко-культурного наследия сер. XIX века: одиночная могила Сырапензято 1 [Шульга, 2020].

В 2020 году были проведены камеральные исследования земельных участков по проектам: «Обустройство Северо-Мукеркамьльского нефтяного месторождения. Куст скважин №3»; «Обустройство Северо-Мукеркамьльского нефтяного месторождения. Куст скважин №4»; «Энергоцентр Северо-Мукеркамьльского нефтяного месторождения. Расширение». В результате проведенных исследований территории, испрашиваемые под проекты отнесены к бесперспективной зоне на предмет наличия объектов культурного наследия [Акт ГИКЭ №20-36/ЕК; Акт ГИКЭ №20-37/ЕК; 20-53/ЕК].

По состоянию на 2020 год в Ненецком автономном округе известно более 800 археологических объектов разного времени и разной степени изученности. Лучше всего исследованы территории правобережья Нижней Печоры, где найдено более половины всех древних поселений и стоянок. Это обусловлено, как лучшей изученностью региона, связанной с лучшим развитием инфраструктуры в данном месте, так и относительно более мягким климатом в долине р. Печоры. Крупная река, приносящая с юга теплую воду, формировала более благоприятные условия для жизни и формирования мест постоянного обитания.

В результате анализа историко-культурной изученности установлено, что объекты культурного наследия в непосредственной близости от земельного участка на месте предполагаемого строительства по проекту «Обустройство куста №145, скважины № 1 Северо-Командиршорского месторождения» не выявлены.

### 3. ЛАНДШАФТНО-ТОПОГРАФИЧЕСКАЯ ХАРАКТЕРИСТИКА РАЙОНА ИССЛЕДОВАНИЙ

Территория проведения работ расположена в пределах Печорской низменности Тимано-Уральской геоморфологической провинции на территории Большеземельской тундры, в северной ее части.

Большеземельская тундра - холмистая мореная равнина, расположенная в пределах междуречья рек Печора и Уса, и горными кряжами Урала и Пай-Хоем. Преобладающие высоты варьируют в пределах 100-150 м, наибольшая 242 м (Балтийская система высот). Низменное, сильно заболоченное приморское побережье к югу повышается террасами, сложенными морскими песками и глинами, и переходит в сильно всхолмленную местность с довольно высокими грядами: Вангурей, Еней, Лыммусюр и др. От Хайпудырской губы к устью р. Цильмы протягивается возвышенность, называемая Большеземельский хребет, служащий водоразделом рек, впадающих в Баренцево море и в реку Печора.

Общий вид территории представляет собой равнину с необычайно своеобразными, бесчисленными всхолмлениями различной величины и формы. Вытянутые гряды, разделенные замкнутыми и ложбинообразными понижениями, занятые озерами и болотами. Ландшафт на этой территории типично тундровый. Относительно сухие участки тундры приурочены к песчаным и супесчаным краям речных и озерных террас, бугров, останцев и моренных гряд.

Территория Северо-Командиршорского нефтяного месторождения расположена в южной части Большеземельской тундры, относящейся к бассейну р. Печора, по большей части представляет собой частично подболоченную тундру с преимущественно плоским рельефом, рассеченным руслами водотоков, заозеренные водораздельные возвышенности чередуются с понижениями, приуроченными к руслам рек и заболоченными низинами.

Основным водотоком на рассматриваемой территории является реки Лая и Лаявож.

Река Лая — река в Ненецком автономном округе и Республике Коми, правый приток реки Печоры. Длина — 332 км, площадь водосборного бассейна — 9530 км<sup>2</sup>. Крупнейшие притоки — Керьюрвис (левый); Лаявож, Серчейю, Юръяха (правый). Лая вытекает из озера Лаято в Ненецком автономном округе. Течёт на юг по Большеземельской тундре. Русло крайне извилистое. Лая впадает несколькими рукавами в правую протоку Печоры ниже Усть-Усы.

Река Лаявож — река в России, течет по территории Ненецкого автономного округа. Устье реки находится в 244 км по правому берегу реки Лая. Длина реки составляет 65 км. Вытекает из озера на высоте 169 метров над уровнем моря у северо-западной окраины возвышенности Лаямусюр. Впадает в Лаю на высоте 67 м над уровнем моря.

Растительность представлена тундровыми травами, ягелем, морошкой и голубикой. На пониженных, влажных участках тундры преобладает осоковая растительность. На приречных участках и хорошо дренируемых низинах произрастают кустарники (преимущественно карликовая ива и карликовая береза). Наблюдается доминирование тундровых и осоково-пушицево-сфагновых сообществ, типичных для тундры. Растительные сообщества представлены преимущественно кустарниковыми и ерниковыми тундрами, травяно-осоковыми болотами, тундровыми луговинами. Плоские, слабодренированные участки зоны типичных тундр заняты характерными для данной природной зоны плоскобугристыми болотными комплексами.

Климат континентальный. Характеризуется продолжительным зимним периодом, около 7-8 месяцев и коротким летом с частичной облачностью, и холодными ветрами, низким радиационным и тепловым балансом. Переходные времена года очень короткие. Наблюдаются поздние весенние и ранние осенние заморозки, резкие изменения температуры в течении года.

Средняя температура зимних месяцев составляет -17 – -24 С, высота снежного покрова 60-70 см. Минимальные температуры могут достигать -50 С. Количество осадков - 400 мм в год.

Длительные холодные и малоснежные зимы и связанные с этим условия, определяют повсеместное распространение на данной территории многомерзлотных пород. Мощность мерзлотной толщи в пределах Большеземельской тундры составляет от 50 до 200 метров и более. С многолетними мерзлотными процессами связано активное рельефообразование. Прежде всего, это морозобойное трещинообразование, формирующее полигональные системы. Характерное явление для этой территории – формирование бугров пучения, развивающихся в пределах болотных комплексов. Это плоско и крупнобугристые торфяники.

Почвообразовательный процесс обусловлен низкими температурами, коротким летом, широким распространением многомерзлотных пород, переувлажненностью и развивается по глеево-болотному типу [Михалев и др., 2008].

#### 4. ИСТОРИКО-КУЛЬТУРНАЯ ОЦЕНКА ТЕРРИТОРИИ

Историко-культурная оценка выполнена на основании анализа территории, испрашиваемой под хозяйственную деятельность на месте предполагаемого строительства по проекту «Обустройство куста №145, скважины № 1 Северо-Командиршорского месторождения», относительно вероятности нахождения объектов культурного наследия. Особое внимание уделялось ландшафтно-топографическим условиям участка (почвы, растительность, привязка к водоемам и т.п.).

Земельный участок, испрашиваемый под хозяйственное освоение, находится на территории Заполярного района Ненецкого автономного округа Архангельской области, в пределах Северо-Командиршорского месторождения нефти (рис. 1-4).

Проектируемый объект, куст № 145, скважина № 1 Северо-Командиршорского месторождения, находится на территории Заполярного района Ненецкого автономного округа Архангельской области, в 120 км к юго-востоку от г. Нарьян-Мар и в 44 км к северо-западу от п. Харьягинский.

Географическое положение земельного участка: южная часть Большеземельской тундры, бассейн р. Печера, правобережье рек Лая и Лаявож (рис. 3-4).

Испрашиваемый земельный участок находится в 6,2 км северо-западной от р. Лая, и в 5,2 км юго-западной от р. Лаявож. Координаты усреднённого центра земельного участка: GPS (WGS 84; hh°mm'ss.s") — N 67° 14' 23,034048", E 55° 38' 23,574156"

Рельеф окружающей поверхности, имеет слабо-бугристый, волнистый характер, с обширными заболоченными участками почвы, расчлененный руслами безымянных водотоков. Гипсометрические отметки варьируются в пределах 115-160 м по Балтийской системе высот. Между возвышающимися участками рельефа находятся многочисленные неглубокие озера, соединённые протоками в одну водную сеть. Относительно крупные озера находятся на значительном удалении от предполагаемого места строительства.

Данная территория, на которой расположен испрашиваемый участок, характеризуется, как заболоченный водораздел с обширными участками верховых болот и плохо дренированных заболоченных участков грав. Водораздельные возвышенности покрыты зарослями кустарничковой ивы, реки и ручьи мелководны, с плохо дренированными берегами. В таких ландшафтно-топографических условиях размещение поселенческих и хозяйственных объектов древнего и современного коренного населения крайне маловероятно. Данная местность малоприспособлена для стационарных стоянок человека.

В результате анализа источников, литературы, картографических материалов

установлено, что рассматриваемая территория отличается обширными заболоченными участками тундры с небольшими озерами. Берега озер низкие частично заболочены и покрыты кустарничковой ивой.

В 2016 году место под строительство скважины №103 Северо-Командиршорского месторождения было осмотрено в ходе выполнения натурного обследования под начальное строительство и обустройство скважины №103. В результате натурного обследования местность была охарактеризована, как заболоченная, с резко выраженными в рельефе торфяными буграми пучения и заболоченными ложбинами — остатками мерзлотных трещин, заполненных торфом. Вероятность нахождения памятников археологического наследия была определена, как низкая. В результате проведенных археологических полевых работ в 2016 г. признаков объектов культурного наследия, признаков культурного слоя и археологических предметов на разрушенных участках поверхностей и в шурфах выявлено не было [Акт ГИКЭ...2016].

Принимая во внимание, что испрашиваемый земельный участок под куст скважины №103 подвергался осмотру в ходе выполнения натурного обследования по историко-культурной экспертизе в 2016 г., в ходе которой на данной территории объекты археологического наследия выявлены не были, и то, что данная местность крайне малопригодна для стационарных стоянок человека, испрашиваемый земельный участок по проекту «Обустройство куста №145, скважины № 1 Северо-Командиршорского месторождения», расположенного вблизи ранее обследованной площадки куста скважин №103, можно отнести к территориям, не обладающим признаками наличия объектов культурного наследия.

В результате проведенного камерального исследования испрашиваемого участка, всю площадь земельного участка, отводимого под предполагаемое строительство по проекту «Обустройство куста №145, скважины № 1 Северо-Командиршорского месторождения», можно отнести к бесперспективной зоне на предмет наличия объектов культурного наследия. В связи с этим необходимость проведения полевых натурных работ отсутствует.

## ЗАКЛЮЧЕНИЕ

В процессе работ, на основании анализа исходных материалов, литературных и архивных источников, картоматериалов проведена историко-культурная оценка земель, испрашиваемых по проекту «Обустройство куста №145, скважины № 1 Северо-Командиршорского месторождения».

В результате историко-культурных изысканий установлено, что на земельном участке, подлежащем воздействию под хозяйственную деятельность на месте предполагаемого строительства по проекту: «Обустройство куста №145, скважины № 1 Северо-Командиршорского месторождения», объекты культурного наследия, включенные в Единый государственный реестр объектов культурного наследия РФ, выявленные объекты культурного наследия, объекты, обладающие признаками объектов культурного наследия, отсутствуют.

В результате камерального исследования территории, вся площадь земельного участка, испрашиваемого под хозяйственную деятельность на месте предполагаемого строительства по проекту: «Обустройство куста №145, скважины № 1 Северо-Командиршорского месторождения», можно отнести к бесперспективной зоне на предмет наличия объектов культурного наследия. В связи с этим ***необходимость проведения полевых натурных работ отсутствует.***

Отвод земельного участка рекомендовано осуществлять в пределах заявленных границ хозяйственных объектов без проведения специальных мероприятий по сохранению историко-культурного наследия.

В ходе проведения хозяйственных работ необходимо выполнять следующие рекомендации по обеспечению сохранности неучтенных объектов культурного наследия, обнаружение которых невозможно при применении современных научных методик и может иметь случайный характер: необходимо руководствоваться требованиями пункта 4 статьи 36 Федерального закона от 25.06.2002 № 73-ФЗ «Об объектах культурного наследия (памятниках истории и культуры) народов Российской Федерации»: *«В случае обнаружения в ходе проведения изыскательских, проектных, земляных, строительных, мелиоративных, хозяйственных работ, указанных в статье 30 настоящего Федерального закона работ по использованию лесов и иных работ объекта, обладающего признаками объекта культурного наследия, в том числе объекта археологического наследия, заказчик указанных работ, технический заказчик (застройщик) объекта капитального строительства, лицо, проводящее указанные работы, обязаны незамедлительно приостановить указанные работы и в течение*

*35 трех дней со дня обнаружения такого объекта направить в региональный орган охраны объектов культурного наследия письменное заявление об обнаруженном объекте культурного наследия...».*

Для территории, где будут проводиться работы, наличие объекта, обладающего признаками объекта культурного наследия, определяется нахождением предметов или остатков сооружений, имеющих признаки историко-культурной ценности - например: обломки керамических сосудов, погребения, целые и фрагментированные изделия из различных материалов отличные от современных, руины построек и сооружений в плохой сохранности т.д.; в случае обнаружения в процессе строительных работ археологических предметов, необходимо руководствоваться требованиями пункта 11 статьи 36 Федерального закона от 25.06.2002 № 73-ФЗ «Об объектах культурного наследия (памятниках истории и культуры) народов Российской Федерации»: *«Археологические предметы, обнаруженные в результате проведения изыскательских, проектных, земляных, строительных, мелиоративных, хозяйственных работ, указанных в статье 30 настоящего Федерального закона работ по использованию лесов и иных работ, подлежат обязательной передаче физическими и (или) юридическими лицами, осуществляющими указанные работы, государству в порядке, установленном федеральным органом охраны объектов культурного наследия».*



## Список источников и литературы:

1. Акт государственной историко-культурной экспертизы документации, содержащей результаты исследований, в соответствии с которыми определяется наличие или отсутствие объектов, обладающих признаками объекта культурного наследия, на земельном участке, испрашиваемом под «Строительство разведочной скважины №103 СевероКомандиршорского месторождения». - [https://dvkn.adm-nao.ru/media/uploads/userfiles/2016/10/31/Акт\\_ГИКЭ\\_С-Командиршор.pdf](https://dvkn.adm-nao.ru/media/uploads/userfiles/2016/10/31/Акт_ГИКЭ_С-Командиршор.pdf). 2016 г.

2. Акт № 20-36/ЕК государственной историко-культурной экспертизы документации, содержащей результаты исследований, в соответствии с которыми определяется наличие или отсутствие объектов, обладающих признаками объекта культурного наследия, на землях, подлежащих воздействию земляных, строительных, мелиоративных, хозяйственных работ, предусмотренных статьей 25 Лесного кодекса Российской Федерации работ по использованию лесов (за исключением работ, указанных в пунктах 3, 4 и 7 части 1 статьи 25 Лесного кодекса Российской Федерации) и иных работ, по проекту «Обустройство Северо-Мукеркамьельского нефтяного месторождения. Куст скважин №3». Сургут 2020.

3. Акт № 20-37/ЕК государственной историко-культурной экспертизы документации, содержащей результаты исследований, в соответствии с которыми определяется наличие или отсутствие объектов, обладающих признаками объекта культурного наследия, на землях, подлежащих воздействию земляных, строительных, мелиоративных, хозяйственных работ, предусмотренных статьей 25 Лесного кодекса Российской Федерации работ по использованию лесов (за исключением работ, указанных в пунктах 3, 4 и 7 части 1 статьи 25 Лесного кодекса Российской Федерации) и иных работ, по проекту «Энергоцентр Северо-Мукеркамьельского нефтяного месторождения. Расширение». Сургут 2020.

4. Акт № 20-53/ЕК государственной историко-культурной экспертизы документации, содержащей результаты исследований, в соответствии с которыми определяется наличие или отсутствие объектов, обладающих признаками объекта культурного наследия, на землях, подлежащих воздействию земляных, строительных, мелиоративных, хозяйственных работ, предусмотренных статьей 25 Лесного кодекса Российской Федерации работ по использованию лесов (за исключением работ, указанных в пунктах 3, 4 и 7 части 1 статьи 25 Лесного кодекса Российской Федерации) и иных

работ, по проекту ш. 015-20 «Обустройство Северо-Мукеркамьельского нефтяного месторождения. Куст скважин №4».

5. Александров С.В. Отчет о результатах научно-исследовательских работ по обследовании территории на предмет наличия объектов культурного наследия (камеральное и натурное обследование) на земельных участках по объекту: «Обустройства нефтяных месторождений им. Р. Требса и А. Титова. Газопровода ЦПС месторождения им. Р. Требса – ЦПС месторождения Южное-Хыльчую». Нефтеюганск. Архив ООО «НПО «Северная археология -1. 2011.

6. Александров С.В. Отчет «Об археологических разведках, проведенных в Заполярном районе, Ненецкого автономного округа Архангельской области на участках обустройства месторождений им. Р.Требса и А.Титова, Варандейского месторождения в 2011 г.» В 2 т. Нефтеюганск. Архив ООО «НПО «Северная археология -1». 2012.

7. Атлас памятников истории и культуры Нижнепечорья. 1998 г. Нарьян-Мар.

8. Балужева Ю.В. Отчет по результатам научно-исследовательских работ по обследуемой территории: «Трасса нефтепровода и ВЛ 35 км от УПСВ Северного-Сарембоя до Западно-Лекейягинской ЦПС, 3 кустовых площадки и площадка УПСВ на С.-Сарембое, коридоры коммуникаций от кустовых площадок на УПСВ С.-Сарембоя». Нефтеюганск. Архив ООО «НПО «Северная археология -1». 2013.

9. Визгалов Г. П. Отчет о НИР «Историко-культурные изыскания (натурное обследование) земельных участков, испрашиваемых для размещения объекта «межпромысловый нефтепровод от ЦПС Западно-Лекейягенского месторождения до узла 18 НП «ЮХ-Варандей» с электрообогревом в Заполярном районе, Ненецкого АО, проведенные в 2014году». Нефтеюганск. Архив ООО «НПО «Северная археология -1». 2014.

10. Визгалов Г. П. Отчет о НИР по теме: «Археологические полевые работы (разведки) проведенные в междуречье р. Печера и р. Кара в Заполярном районе Ненецкого Автономного округа в 2015г. Нефтеюганск. Архив ООО «НПО «Северная археология -1». 2016.

11. Визгалов Г.П. Отчет о НИР по теме: Археологические полевые работы (разведки), проведенные на нефтяных месторождениях им. Р.Требса и А.Титова, и на Наульском месторождение в Заполярном районе Ненецкого автономного округа в 2017 г. Нефтеюганск. Архив ООО «НПО «Северная археология -1». 2018.

12. Гусев С. В. Отчет о работе Печорской археологической экспедиции на побережье Печорского моря и в устье р. Печора в июле 1995 года. М, 1996. Архив НОКМ.

13. Гусев С. В. Отчет об археологических исследованиях в авандельте р. Печоры и в Большеземельской тундре в июле-августе 1996 года. М., 1997. Архив НОКМ.
14. Карманов В.Н. Информационный отчет об археологической разведке на земельном участке по проектной документации «Обустройство Северо-Мльукеркамьского месторождения. Куст скважин №3» в 2018 году. Сыктывкар 2018г.
15. Кленов М.В. Мурыгин А.М. Отчет по итогам обследования зоны строительства и обустройства нефтяных месторождений в районе поселка Варандей в Ненецком автономном округе Архангельской области в 2005 г. Сыктывкар, 2005.
16. Куратов А. А. Археологические памятники Архангельской области. Архангельск, 1978.
17. Лузгин В. Е. Разведка в Малоземельской тундре // АО 1973, М, 1974.
18. Лузгин В. Е. Неолитические стоянки в долине р. Индиги // МАЕСВ, вып. 6, Сыктывкар, 1977.
19. Михалев О.В., Михалева Л.В., Мурашко О.А., Куракин В.И., Янина В.В. Оценка качества земель, являющихся исконной средой обитания коренных малочисленных народов севера, Сибири и Дальнего Востока Российской Федерации. М., 2008.
20. Мурыгин А. М. Поселение Море-ю в Большеземельской тундре // КСИА, вып. 200. М., 1990.
21. Мурыгин А. М. Отчет о работах Северного Археологического отряда в Ненецком автономном округе Архангельской области в 1992. Архив ИА РАН № Р-1/18419. г. Сыктывкар 1992.
22. Мурыгин А. М., Карманов В. Н., Кленов М. В. Новые археологические исследования в тундрах северо-востока Европы. Сыктывкар, 2012.
23. Мурыгин А. М., Липс С.А., Кардаш О.В., Древнее святилище на реке Море-Ю. Екатеринбург, 2016.
24. Никулин М. С. Отчет о НИР Археологические полевые работы (разведки с осуществлением локальных земляных работ), проведенные на территории объектов ООО «НК «Роснефть - НТЦ» в Заполярном районе Ненецкого автономного округа в 2018 г. Нефтеюганск, 2019.
25. Овсянников О. В. 1987-1995. Отчет о работе Архангельской арктической археологической экспедиции ЛО ИА АН СССР. Л., 1987-1996.
26. Питулько В.В. Разведочные работы Архангельской Арктической экспедиции в 1988 г. Архив АКМ, Ф.3, оп. 3 №538. 1988.

27. Питулько В.В. Новые памятники ортинской культуры // КСИА, вып. 203. М., 1991.
28. Стоколос В. С. Отчет о полевых работах Печеро-Мезенского отряда Коми ФАН СССР в 1984г. Архив Коми НЦ УрО РАН Ф.5, оп.2 Д.№332. 1984.
29. Стоколос В. С. Стоянка бронзового века на р. Коротаихе // МАЕСВ, вып. 9. Сыктывкар. 1985.
30. Хлобыстин Л. П. Крайний Северо-Восток Европейской части СССР в эпоху неолита и ранней бронзы // МИА. № 172. 1973.
31. Хлобыстин Л. П. Новые открытия на Северо-Востоке Европы // Задачи советской археологии в свете решений XXVII съезда КПСС. 1987.
32. Хлобыстин Л.П. Культовые памятники острова Вайгач // Памятники Архангельского Севера. Архангельск. СЗКИ. 1991.
33. Хлобыстин Л.П., Питулько В.В., Станюкович А.К., Древнее поселение приморских охотников Карпова губа на острове Вайгач // МАЕСВ, вып. 12. Сыктывкар. 1993.
34. Хозяинов И. В. Отчет о работе археологического отряда Ненецкого краеведческого музея на территории Ненецкого автономного округа в 2008 г. Нарьян-Мар, 2008. Архив НОКМ.
35. Хозяинов И. В. Отчет о работе археологического отряда Ненецкого краеведческого музея на территории Ненецкого автономного округа в 2009 г. Нарьян-Мар, 2009. Архив НОКМ.
36. Чернов Г. А. Археологические находки в центральной части Большеземельской тундры // ТКИЧП, т. VII, вып. 1. 1948.
37. Чернов Г. А. Археологические находки в восточной части Большеземельской тундры // СА, т. 15. 1951.
38. Чернов Г. А. Новые археологические находки в Большеземельской тундре // КСИИМК, вып. 54. 1954.
39. Чернов Г. А. Атлас археологических памятников Большеземельской тундры. М., 1985.
40. Шульга П. С. Отчет о НИР: «Археологические полевые работы (разведки), проведенные в междуречье рек Печора и Кара, в Заполярном районе Ненецкого автономного округа Архангельской области в 2019 г., Нефтеюганск, 2020.

## Список текстовых приложений

- Текст. прил. 1. Письмо-запрос на проведение ИКН от АО «НИПИИ «Комимелиоводхозпроект», директору ООО «Юганская Археологическая Экспедиция» Я.А. Ламбиной от 10.11.2021 №1263 – 2 стр.
- Текст. прил. 2. Письмо Департамента образования, культуры и спорта Ненецкого автономного округа (ДОК и С НАО) от 28.09.2021. №1089, о необходимости проведения историко-культурной экспертизы на территории выполнения инженерно-экологических изысканий по объекту: «Обустройство куста №145, скважины № 1 Северо-Командиршорского месторождения» – 2 стр.
- Текст. прил. 3. Схема расположения района изысканий на кадастровом плане (карте) территории. М 1:10 000 – 1 стр.
- Текст. прил. 4. Письмо от 08.11.2021 № 1241 заместителя генерального директора – начальника отдела инженерных изысканий А.А. Васенина «О предоставлении информации» с разъяснением причины отсутствия схемы земельных участков на кадастровом плане территории – 1 стр.

## **Список иллюстраций**

- Рис. 1. Обзорная карта-схема месторасположения проектируемых объектов (М 1:10 000 000).
- Рис. 2. Обзорная карта Ненецкого автономного округа. Местонахождения земельных участков (М 1:5 000 000).
- Рис. 3. Карта-схема с обозначением проектируемых объектов строительства (М1:60 000)
- Рис. 4. Космоснимок интернет-ресурса "OpenStreetMap" (08.2020) с обозначением проектируемых объектов строительства (М 1:20 000).

## ТЕКСТОВЫЕ ПРИЛОЖЕНИЯ



Акционерное общество  
«Научно-исследовательский проектно-  
изыскательский  
институт «Коммелиноводхозпроект»  
(АО «НИПИИ «Коммелиноводхозпроект»)



10.11.2021 №1263

На № от 2021

Директору  
ООО «Юганская Археологическая Экспедиция»  
Ламбиной Я.А.  
[LambinaYA@yandex.ru](mailto:LambinaYA@yandex.ru)

О предоставлении информации

ПИСЬМО-ЗАПРОС

на проведение государственной историко-культурной экспертизы

Полное наименование юридического (физического) лица (официальное сокращенное наименование)	АО «НИПИИ «Коммелиноводхозпроект»
Фактический и юридический адрес/адрес постоянной регистрации	Республика Коми, г.Сыктывкар, ул.Интернациональная, д.131
Наименование объекта/проекта, шифр, общая площадь	«Обустройство куста № 145, скважины № 1 Северо-Командиршорского месторождения»
Наименования всех объектов входящих в проект (для линейных объектов указываются линейные характеристики объекта, для площадных указывается площадь)	«Обустройство куста № 145, скважины № 1 Северо-Командиршорского месторождения»
Местоположение (район, лицензионный участок/месторождение, категория земельного участка)	Российская Федерация, Ненецкий автономный округ, Северо-Командиршорское месторождение :3636:3У1, :4103:3У1 – категория земель – земли сельскохозяйственного назначения :4439:3У1, :3593:3У1, :3601:3У1, :3613:3У1 :3595:3У1, :4400:3У1 – категория земель – земли промышленности и иного специального назначения. Площадь участка 65.8 га.
Местоположение лесного участка (территориальный отдел, участковое лесничество, урочище, квартал, выдел)	–
Географические координаты объекта строительства (система координат WGS84/МСК86)	N67° 14' 52,09" E55° 38' 00,38" X=951067,23 Y=5382830,35
ФИО, контактный телефон, адрес электронной почты заявителя	Васенин А.А., т. 89128647021 <a href="mailto:kmvhp@kmvhp.ru">kmvhp@kmvhp.ru</a>



электронные схемы границ территории земельного участка, подлежащего хозяйственному освоению (формат MapInfo, система координат WGS84/Пулково-42). Электронные схемы границ, представленные на план-схеме не принимаются.

**Требования к графическим материалам:**

На прилагаемых графических материалах, в верхней части листа (по центру) указывается наименование испрашиваемого земельного участка (объекта, проекта), в нижней части листа указывается масштаб. Схема подписывается заявителем;

На прилагаемых графических материалах кроме испрашиваемых земельных участков (объектов) отображаются ближайшие географические объекты (реки, протоки, старицы, ручьи, озера, болота и т.п. с указанием наименования объекта), а также существующие промышленные объекты (трубопроводы, ВЛ, кусты, дороги), позволяющие идентифицировать объекты на местности;

Все объекты, как проектируемые, так и существующие, нанесенные на графические материалы подписываются, либо делается экспликация с условными обозначениями, позволяющими идентифицировать все объекты, представленные на графических материалах;

В случае если предметом запроса является линейный объект, на графических материалах, указываются начальная и конечная точки;

Существующие, проектируемые, реконструируемые, консервируемые, демонтируемые объекты на графических материалах указываются разными цветами.

Заместитель генерального директора –  
начальник отдела инженерных изысканий



А.А. Васенин



**Департамент  
внутреннего контроля и надзора  
Ненецкого автономного округа  
(ДВКН НАО)**

ул. им. В.И. Ленина, д. 38,  
г. Нарьян-Мар,  
Ненецкий автономный округ, 166004  
тел./факс (81853) 2-38-77  
E-mail: dvkn@adm-nao.ru

Генеральный директор  
АО «НИПИИ  
«Комимелиоводхозпроект»

А.Г. ЕРЦЕВУ

от \_\_\_\_\_ № \_\_\_\_\_  
На № 1089 от 28.09.2021

Уважаемый Андрей Геннадьевич!

Департамент внутреннего контроля и надзора Ненецкого автономного округа (далее – Департамент) сообщает, что объекты культурного наследия, включённые в единый государственный реестр объектов культурного наследия (памятников истории и культуры) народов Российской Федерации отсутствуют в районе выполнения проектных работ по объекту «Обустройство куста № 145, скважины № 1 Северо-Командишорского месторождения». Испрашиваемый объект находится вне зон охраны объектов культурного наследия, включённых в реестр, защитных зон объектов культурного наследия.

Сведениями об отсутствии на испрашиваемом участке выявленных объектов культурного наследия либо объектов, обладающих признаками объекта культурного наследия (в т.ч. археологического), Департамент не располагает. Учитывая изложенное, заказчик работ в соответствии со ст. 28, 30, 31, 32, 36, 45.1 Федерального закона от 25.06.2002 № 73-ФЗ «Об объектах культурного наследия (памятниках истории и культуры) народов Российской Федерации» (далее – Федеральный закон) обязан:

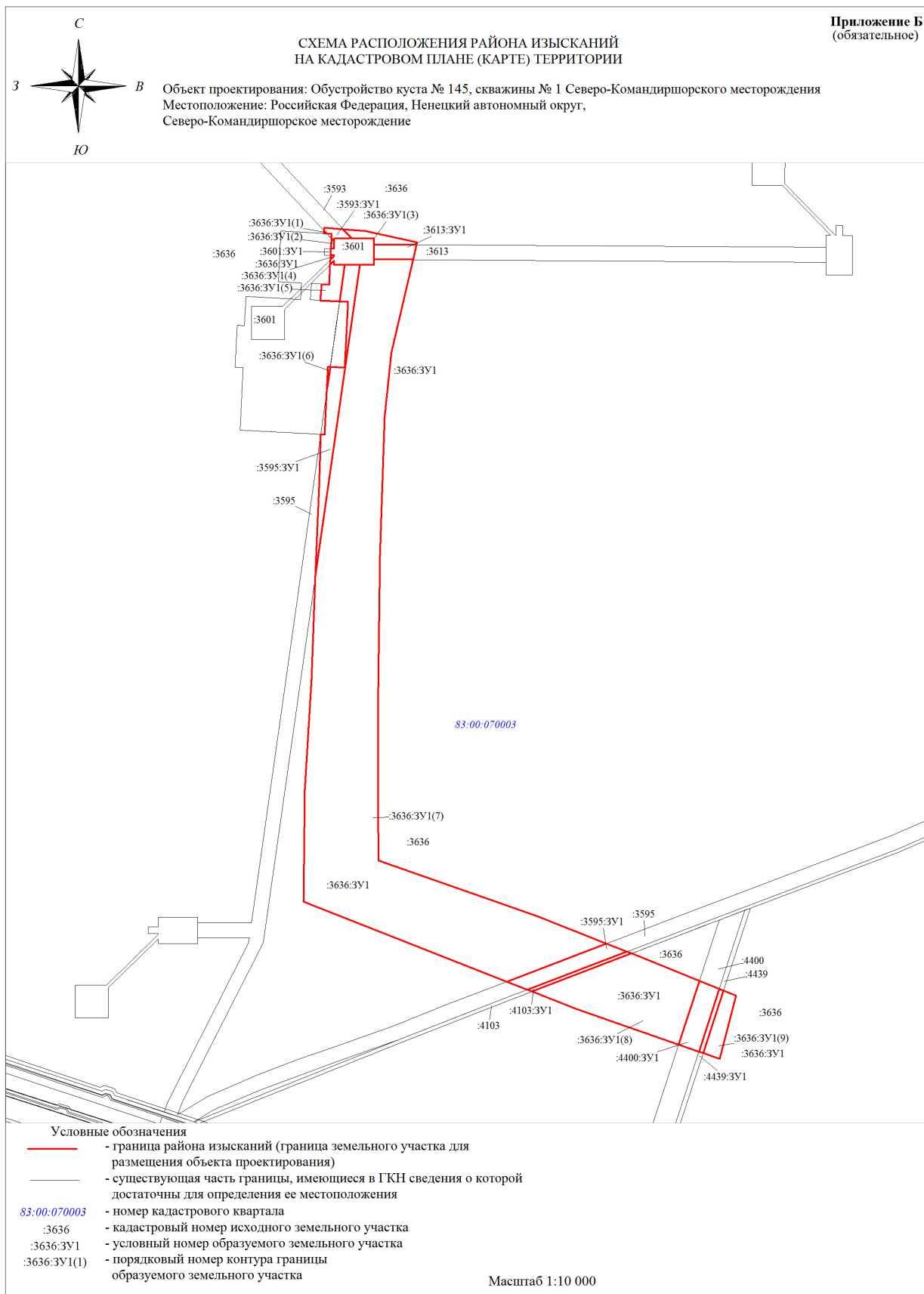
обеспечить проведение и финансирование историко-культурной экспертизы земельного участка, подлежащего воздействию земляных, строительных, хозяйственных и иных работ, путем археологической разведки, в порядке, установленном ст. 45.1 Федерального закона;

представить в Департамент документацию, подготовленную на основе археологических полевых работ, содержащую результаты исследований, в соответствии с которыми определяется наличие или отсутствие объектов, обладающих признаками объекта культурного наследия на земельном участке, подлежащем воздействию земляных, строительных, хозяйственных и иных

работ, а также заключение государственной историко-культурной экспертизы указанной документации (либо земельного участка).

Руководитель Департамента

Н.С. Грязных





Акционерное общество  
«Научно-исследовательский проектно-  
изыскательский  
институт «Коммелиноводхозпроект»  
(АО «НИПИИ «Коммелиноводхозпроект»)



08.11. 2021 № 1241

На № от 2021

Директору  
ООО «Юганская Археологическая Экспедиция»  
Ламбиной Я.А.  
LambinaYA@vandex.ru

*О предоставлении информации*

Уважаемая Ярослава Александровна!

В соответствии с пунктом 16 Постановления Правительства РФ от 15 июля 2009 г. N 569 "Об утверждении Положения о государственной историко-культурной экспертизе" информирую Вас о том, что земельные участки под объекты по проекту: «Обустройство скважины № 145 Северо-Командиршорского месторождения» не поставлены на государственный кадастровый учет, сведения о зарегистрированных правах на объект культурного наследия и земельные участки в границах его территории не внесены. Тем самым получить сведения из государственного кадастра недвижимости на объекты по проекту: «Обустройство скважины № 145 Северо-Командиршорского месторождения» не представляется возможным.

Заместитель генерального директора –  
начальник отдела инженерных изысканий

А.А. Васенин

Лисовая И.С.  
Тел. (8212) 24-61-10

ул. Интернациональная, 131, г. Сыктывкар, Республика Коми, 167983  
тел. (8212) 24-11-63, 24-61-10, факс 20-30-96,  
e-mail: kmvhp@kmvhp.ru, web-сайт: www.kmvhp.ru  
ОГРН 1051100410140 ИНН/КПП 1101301831/110101001

## ИЛЮСТРАЦИИ



**Рис. 1**

Технический отчет: Историко-культурная оценка территории, испрашиваемой по проекту:  
«Обустройство куста №145, скважины № 1 Северо-Командиршорского месторождения» (камеральное исследование)

<i>Обзорная карта-схема месторасположения проектируемых объектов</i>	Лист	Листов
	1	1
М 1 : 10 000 000	ООО «Юганская Археологическая Экспедиция»	

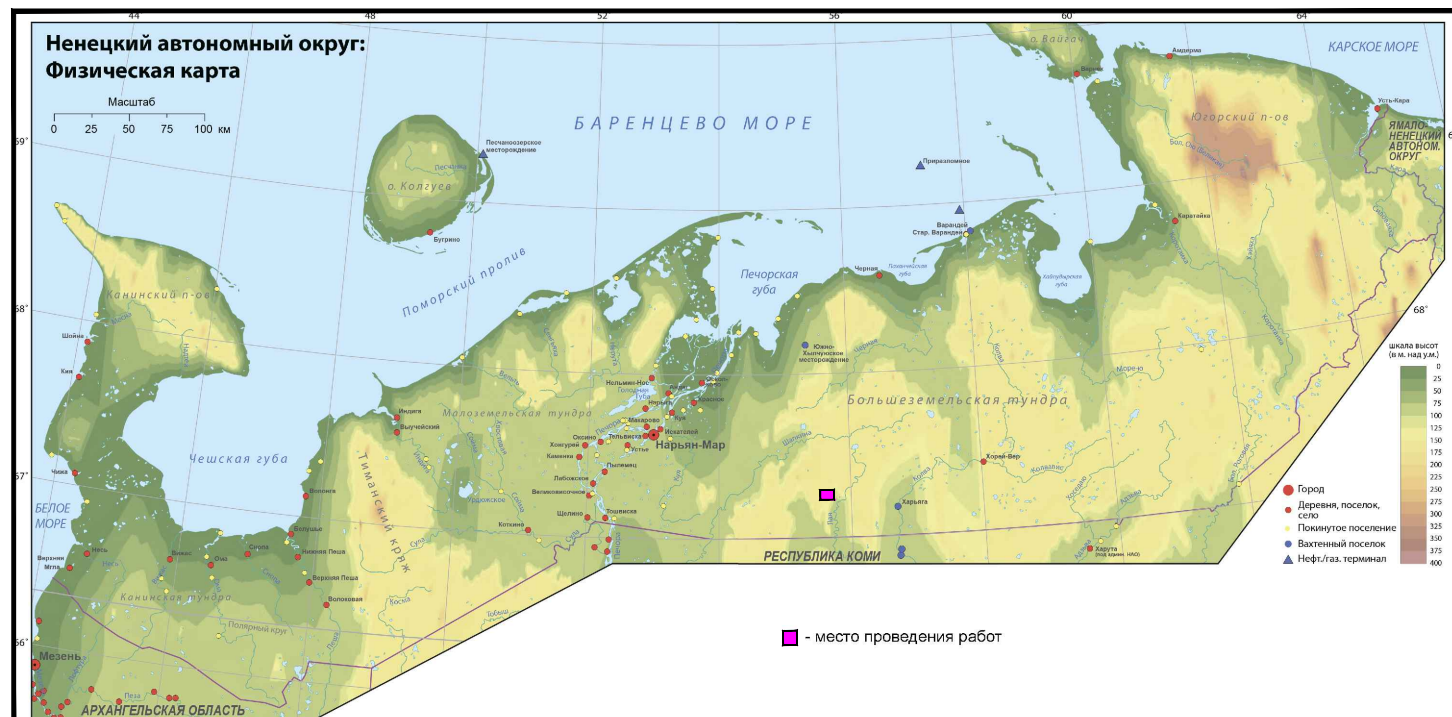


Рис. 2

Технический отчет: Историко-культурная оценка территории, испрашиваемой по проекту:  
«Обустройство куста №145, скважины № 1 Северо-Командиршорского месторождения» (камеральное исследование)

Обзорная карта Ненецкого автономного округа.  
Местонахождения земельных участков

Лист

1

Листов

1

М 1 : 5 000 000

ООО «Юганская Археологическая  
Экспедиция»



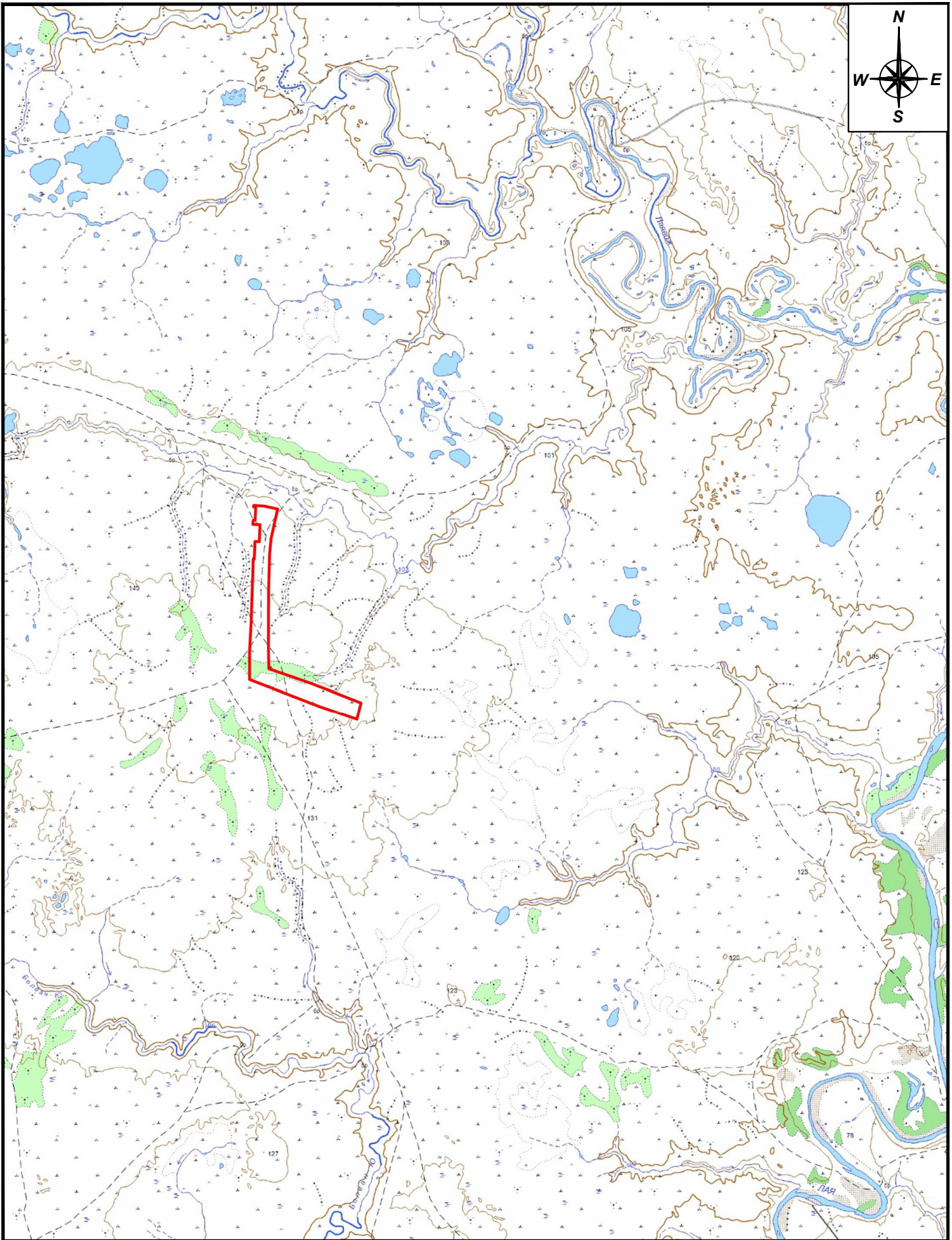


Рис. 3



Технический отчет: Историко-культурная оценка территории, испрашиваемой по проекту: «Обустройство куста №145, скважины № 1 Северо-Командиршорского месторождения» (камеральное исследование)

УСЛОВНЫЕ ОБОЗНАЧЕНИЯ

Карта-схема с обозначением проектируемых объектов строительства

Лист

Листов

1

1



земельные участки под размещение проектируемых объектов

М 1 : 60 000

ООО «Юганская Археологическая Экспедиция»

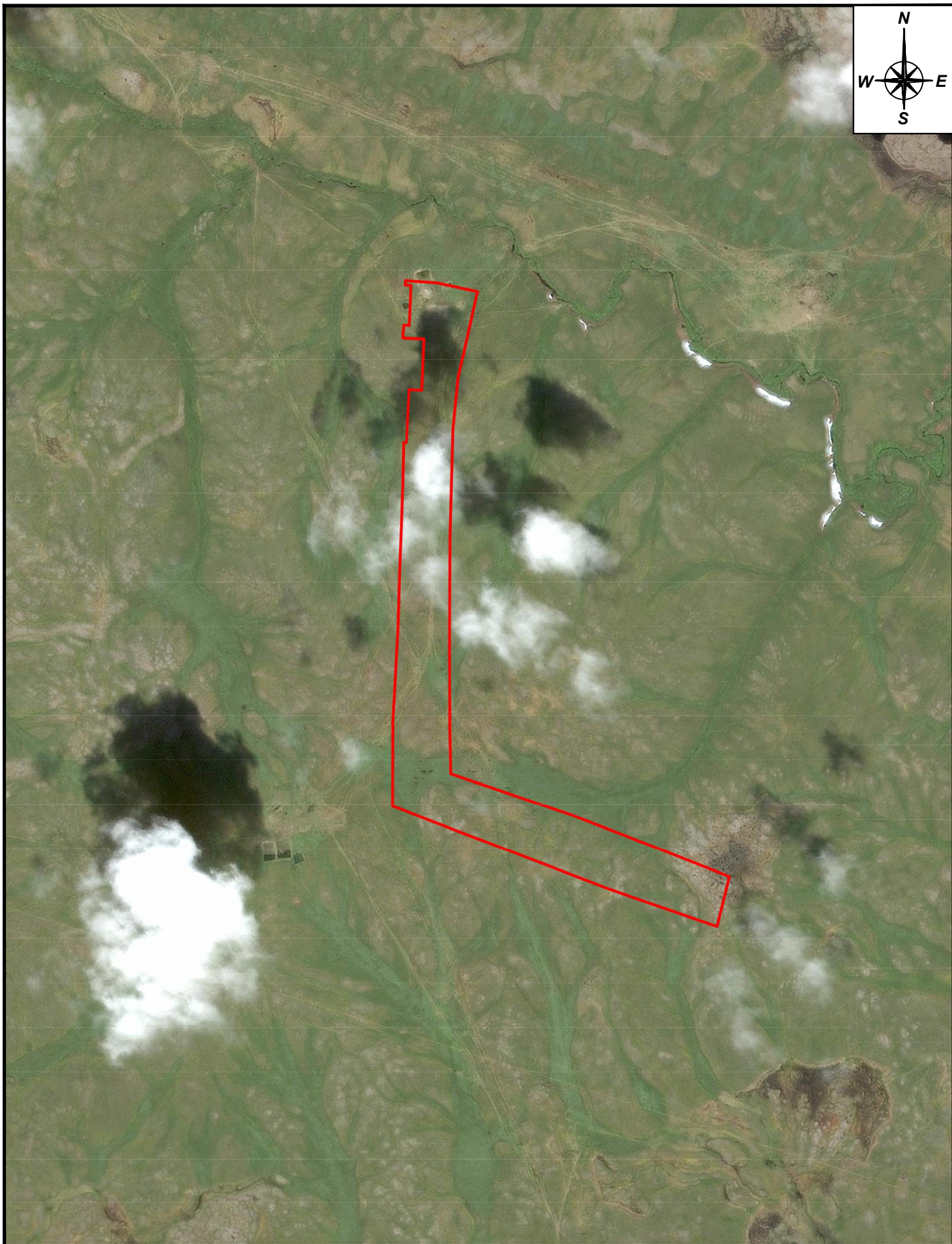
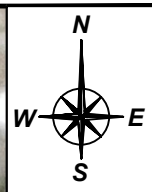



Рис. 4

Технический отчет: Историко-культурная оценка территории, испрашиваемой по проекту: «Обустройство куста №145, скважины № 1 Северо-Командиршорского месторождения» (камеральное исследование)

УСЛОВНЫЕ ОБОЗНАЧЕНИЯ	
	земельные участки под размещение проектируемых объектов

<i>Космоснимок интернет-ресурса "OpenStreetMap" (08.2020) с обозначением проектируемых объектов строительства</i>	<i>Лист</i>	<i>Листов</i>
	<i>1</i>	<i>1</i>
<i>М 1 : 20 000</i>		<i>ООО «Юганская Археологическая Экспедиция»</i>