

А К Т № 9 7 0

государственной историко-культурной экспертизы земель, подлежащих воздействию земляных, строительных, мелиоративных, хозяйственных работ, предусмотренных статьей 25 Лесного кодекса Российской Федерации работ по использованию лесов (за исключением работ, указанных в пунктах 3, 4 и 7 части 1 статьи 25 Лесного кодекса Российской Федерации) и иных работ, по проекту «Выполнение обследования территории с целью выявления объектов культурного наследия на месте предполагаемого строительства по объекту: «Обустройства Наульского нефтяного месторождения. Куст скважин 11а».

Настоящий акт государственной историко-культурной экспертизы (далее – экспертиза) составлен в соответствии с Федеральным законом № 73-ФЗ от 25.06.2002 г. «Об объектах культурного наследия (памятниках истории и культуры) народов Российской Федерации» (гл. 5, ст. 28-32); Положением о государственной историко-культурной экспертизе, утвержденным Постановлением Правительства Российской Федерации от 15.07.2009 № 569.

Дата начала проведения экспертизы: 16 сентября 2019 г.
Дата окончания экспертизы: 19 сентября 2019 г.
Место проведения экспертизы: Архангельская область, Ненецкий автономный округ, Заполярный район, Наульское месторождение нефти, земли лесного фонда.

Заказчик экспертизы: Общество с ограниченной ответственностью НК Роснефть – Научно технический центр (ООО «НК «Роснефть – НТЦ»).
350000, г. Краснодар, ул. Красная 54.

Сведения об эксперте: Общество с ограниченной ответственностью «Научно-производственное объединение «Северная археология-1» (ООО «НПО «Северная археология-1»), ИНН 8619011228, г. Нефтеюганск, проезд 5П, строение 9.

Сведения об экспертах:
Фамилия, имя, отчество Визгалов Георгий Петрович
Образование высшее
Специальность историк
Ученая степень (звание) кандидат исторических наук
Стаж работы 34 года
Место работы и должность Общество с ограниченной ответственностью «Научно-производственное объединение «Северная археология-1», директор

Реквизиты аттестации Приказ Минкультуры РФ № 1627 от 17 сентября
Министерства культуры РФ 2018 г. «Об утверждении статуса аттестованного эксперта по проведению государственной историко-культурной экспертизы»

**Объекты экспертизы, на которые
был аттестован эксперт**

- выявленные объекты культурного наследия в целях обоснования целесообразности включения данных объектов в реестр;
- земли, подлежащие воздействию земляных, строительных, мелиоративных, хозяйственных работ, предусмотренных статьей 25 Лесного кодекса Российской Федерации работ по использованию лесов (за исключением работ, указанных в пунктах 3, 4 и 7 части 1 статьи 25 Лесного кодекса Российской Федерации) и иных работ, в случае, если указанные земли расположены в границах территорий, утвержденных в соответствии с пунктом 34.2 пункта 1 статьи 9 настоящего ФЗ;
- документы, обосновывающие включение объектов культурного наследия в реестр;
- документы, обосновывающие исключение объектов культурного наследия из реестра;
- документация, за исключением научных отчетов о выполненных археологических полевых работах, содержащая результаты исследований, в соответствии с которыми определяется наличие или отсутствие объектов, обладающих признаками объекта культурного наследия, на земельных участках, подлежащих воздействию земляных, строительных, мелиоративных, хозяйственных работ, указанных в настоящей статье работ по использованию лесов и иных работ;
- документация или разделы документации, обосновывающие меры по обеспечению сохранности объекта культурного наследия, включенного в реестр, выявленного объекта культурного наследия либо объекта, обладающего признаками объекта культурного наследия, при проведении земляных, мелиоративных, хозяйственных работ, указанных в настоящей статье работ по использованию лесов и иных работ в границах территории объекта культурного наследия либо на земельном участке, непосредственно связанном с земельным участком в границах территории объекта культурного наследия.

Фамилия, имя, отчество
Образование
Специальность
Ученая степень (звание)
Стаж работы

Пархимович Светлана Юрьевна
высшее
историк
нет
35 лет

Место работы и должность	Общество с ограниченной ответственностью «Научно-производственное объединение «Северная археология-1», археолог-эксперт
Реквизиты аттестации Министерства культуры РФ	Приказ Минкультуры РФ № 2211 от 13 декабря 2018 г. «Об утверждении статуса аттестованного эксперта по проведению государственной историко-культурной экспертизы»
Объекты экспертизы, на которые был аттестован эксперт	<ul style="list-style-type: none">- выявленные объекты культурного наследия в целях обоснования целесообразности включения данных объектов в реестр;- земли, подлежащие воздействию земляных, строительных, мелиоративных, хозяйственных работ, предусмотренных статьей 25 Лесного кодекса Российской Федерации работ по использованию лесов (за исключением работ, указанных в пунктах 3, 4 и 7 части 1 статьи 25 Лесного кодекса Российской Федерации) и иных работ, в случае, если указанные земли расположены в границах территорий, утвержденных в соответствии с пунктом 34.2 пункта 1 статьи 9 настоящего ФЗ;- документы, обосновывающие включение объектов культурного наследия в реестр;- документация, за исключением научных отчетов о выполненных археологических полевых работах, содержащая результаты исследований, в соответствии с которыми определяется наличие или отсутствие объектов, обладающих признаками объекта культурного наследия, на земельных участках, подлежащих воздействию земляных, строительных, мелиоративных, хозяйственных работ, указанных в настоящей статье работ по использованию лесов и иных работ;- документация или разделы документации, обосновывающие меры по обеспечению сохранности объекта культурного наследия, включенного в реестр, выявленного объекта культурного наследия либо объекта, обладающего признаками объекта культурного наследия, при проведении земляных, мелиоративных, хозяйственных работ, указанных в настоящей статье работ по использованию лесов и иных работ в границах территории объекта культурного наследия либо на земельном участке, непосредственно связанном с земельным участком в границах территории объекта культурного наследия.

Фамилия, имя, отчество	Чибирик Владимир Эрьвич
Образование	высшее
Специальность	историк
Ученая степень (звание)	нет
Стаж работы	17 лет
Место работы и должность	Общество с ограниченной ответственностью «Научно-производственное объединение «Северная археология-1», археолог-эксперт
Реквизиты аттестации	Приказ Минкультуры РФ № 2330 от 25 декабря 2018 г. «Об утверждении статуса аттестованного эксперта по проведению государственной историко-культурной экспертизы»
Министерства культуры РФ	
Объекты экспертизы, на которые был аттестован эксперт	<ul style="list-style-type: none">- выявленные объекты культурного наследия в целях обоснования целесообразности включения данных объектов в реестр;- земли, подлежащие воздействию земляных, строительных, мелиоративных, хозяйственных работ, предусмотренных статьей 25 Лесного кодекса Российской Федерации работ по использованию лесов (за исключением работ, указанных в пунктах 3, 4 и 7 части 1 статьи 25 Лесного кодекса Российской Федерации) и иных работ, в случае, если указанные земли расположены в границах территорий, утвержденных в соответствии с пунктом 34.2 пункта 1 статьи 9 настоящего ФЗ;- документы, обосновывающие включение объектов культурного наследия в реестр;- документы, обосновывающие исключение объектов культурного наследия из реестра;- документация, за исключением научных отчетов о выполненных археологических полевых работах, содержащая результаты исследований, в соответствии с которыми определяется наличие или отсутствие объектов, обладающих признаками объекта культурного наследия, на земельных участках, подлежащих воздействию земляных, строительных, мелиоративных, хозяйственных работ, указанных в настоящей статье работ по использованию лесов и иных работ;- документация или разделы документации, обосновывающие меры по обеспечению сохранности объекта культурного наследия, включенного в реестр, выявленного объекта культурного наследия либо объекта, обладающего признаками объекта культурного наследия, при

проведении земляных, мелиоративных, хозяйственных работ, указанных в настоящей статье работ по использованию лесов и иных работ в границах территории объекта культурного наследия либо на земельном участке, непосредственно связанном с земельным участком в границах территории объекта культурного наследия.

1. Ответственность эксперта

Эксперт (эксперты) несет ответственность за соблюдение принципов проведения историко-культурной экспертизы, установленных ст. 29 Федерального закона № 73-ФЗ от 24.05.2002 г. «Об объектах культурного наследия (памятников истории и культуры) народов Российской Федерации» и за достоверность сведений, изложенных в заключении.

2. Цели и объекты экспертизы

Цель экспертизы: определение наличия или отсутствия объектов культурного наследия, включенных в Единый государственный реестр объектов культурного наследия РФ, выявленных объектов культурного наследия либо объектов, обладающих признаками объекта культурного наследия, на землях, подлежащих воздействию земляных, строительных, мелиоративных, хозяйственных работ, предусмотренных статьей 25 Лесного кодекса Российской Федерации работ по использованию лесов (за исключением работ, указанных в пунктах 3, 4 и 7 части 1 статьи 25 Лесного кодекса Российской Федерации) и иных работ, по объекту: «Обустройства Наульского нефтяного месторождения. Куст скважин 11а».

Задачи экспертизы: анализ архивных и литературных источников; изучение ранее проведенных исследований на испрашиваемой территории; картографических материалов и спутниковых снимков; анализ ландшафтно-топографической ситуации; проведение археологической разведки на участках с возможной вероятностью расположения объектов культурного наследия; документирование обнаруженных объектов культурного наследия (фотофиксация, снятие ситуационного плана, определение географических координат и т. д.); обработка полевых материалов; выработка рекомендаций; составление акта экспертизы.

Объект экспертизы: земли, подлежащие воздействию земляных, строительных, мелиоративных, хозяйственных работ, предусмотренных статьей 25 Лесного кодекса Российской Федерации работ по использованию лесов (за исключением работ, указанных в пунктах 3, 4 и 7 части 1 статьи 25 Лесного кодекса Российской Федерации) и иных работ, по объекту: «Обустройства Наульского нефтяного месторождения. Куст скважин 11а». Общая площадь обследуемых объектов составляет 42 Га.

Испрашиваемые земельные участки располагаются на территории Заполярного района Ненецкого автономного округа Архангельской области, находятся на Наульском месторождении нефти, в междуречье р. Науляха и р. Лабаганяха (граф. прил. 2).

Обследование земельных участков по объекту: «Обустройства Наульского нефтяного месторождения. Куст скважин 11а», включают в себя площадные сооружения: 1. Площадка куста скважин 11а; и линейные сооружения: 1. Нефтегазопровод от куста скважин 11а до точки 14н, протяженность – 1,65км; 2. Высоконапорный водовод от точки 14в к кусту скважин 11а, протяженность – 1,65км; 3. Двухцепная ВЛ 35кВ от точки 16 вл к кусту скважин 11а, протяженность – 3,0км; 4. Автомобильная дорога к кусту скважин 11а

от точки 19д (участок 1) протяженность – 0,40км; 5. Автомобильная дорога к кусту скважин 11а от точки 19д (участок 1) протяженность – 0,16км (текст. прил. 2).

Общая площадь земельных участков испрашиваемых по объекту: «Обустройства Наульского нефтяного месторождения. Куст скважин 11а», составляет 42 га (площадные и линейные объекты).

3. Перечень документов, представленных заявителем:

1. Договор субподряда №1751719/0542Д от 31 мая 2019г. заключенный между ООО «НК «Роснефть» - НТЦ» и ООО «НПО «Северная археология - 1» на выполнение обследования территории с целью выявления объектов культурного наследия на месте предполагаемого строительства по объекту: «Обустройства Наульского нефтяного месторождения. Куст скважин 11а».

2. Техническое задание к договору субподряда №1751719/0542Д от 22 февраля 2019г. на проведение историко-культурной экспертизы на территории НАО по объекту: «Обустройство кустовой площадки К-22 на нефтяном месторождении им. Р.Требса».

3. Обзорная схема: «Обустройства Наульского нефтяного месторождения. Куст скважин 11а».

4. Сведения об обстоятельствах, повлиявших на процесс проведения и результаты экспертизы

Обстоятельства, повлиявшие на процесс проведения и результаты экспертизы, отсутствуют.

5. Сведения о проведенных исследованиях

Государственная историко-культурная экспертиза проведена в связи с предполагаемым строительством на объекте ООО «НК «Роснефть» - НТЦ»: «Обустройства Наульского нефтяного месторождения. Куст скважин 11а».

При подготовке настоящего заключения изучена и проанализирована в полном объеме документация, предоставленная заказчиком. Перед полевыми изысканиями был проведен анализ перспективности исследуемой территории на предмет обнаружения на ней объектов культурного (археологического) наследия. Для экспертизы привлечены данные картографических материалов, данные дистанционного зондирования поверхности участков земледелия (граф. прил. 4), архивные и литературные источники, материалы полевых и историко-архивных исследований прошлых лет, дополняющие информацию о земельном участке с точки зрения обнаружения объектов культурного наследия и объектов, обладающих признаками объектов культурного наследия. Сбор информации об объектах культурного наследия проводился в архивах ИА РАН (г. Москва), ООО «НПО «Северная археология – 1» (г. Нефтеюганск), музее-заповеднике «Пустозерск» и Ненецком краеведческом музее (г. Нарьян-Мар). Особое внимание уделялось ландшафтно-топографическим условиям участка (почвы, растительность, привязка к водоемам и т.п.), степени изученности территории (граф. прил. 3).

Для определения наличия (отсутствия) объектов культурного (археологического) наследия на испрашиваемой территории в границах выделенного участка было проведено полное натурное археологическое обследование всех испрашиваемых земельных участков по объекту: «Обустройства Наульского нефтяного месторождения. Куст скважин 11а».

В ходе натурного обследования был проведен осмотр поверхности всех испрашиваемых земельных участков на предмет наличия выраженных в рельефе остатков археологизированных сооружений, объектов этнографии, археологического материала, в 2019г. было выполнено 5 стратиграфических разрезов (4 шурфа и 1 зачистка) с целью выявления наличия (отсутствия) культурного слоя, а также поиска археологического материала.

Методика проведения археологических полевых работ соответствует «Положению о порядке проведения археологических полевых работ (археологических раскопок и разведок) и составления научной отчетной документации», утвержденному постановлением Бюро Отделения историко-филологических наук Российской академии наук от 27 ноября 2013 г. № 85.

В результате проведенного археологического обследования на земельном участке, испрашиваемого под строительства объекта ООО «НК «Роснефть» - НТЦ»: «Обустройства Наульского нефтяного месторождения. Куст скважин 11а», объектов археологического и этнографического наследия выявлено не было.

Имеющийся и привлеченный материал достаточен для подготовки заключения государственной историко-культурной экспертизы.

Археологическое обследование проводилась в июле 2019 г. на основании открытого листа, выданного научному сотруднику ООО «НПО «Северная археология - 1» Шульге П.С., за № 1289-2019 от 19 июля 2019 г.

6. Факты и сведения, выявленные и установленные в результате проведенных исследований

Настоящий Акт отражает результаты государственной историко-культурной экспертизы земельных участков, подлежащих воздействию земляных, строительных, мелиоративных, хозяйственных работ, предусмотренных статьей 25 Лесного кодекса Российской Федерации работ по использованию лесов (за исключением работ, указанных в пунктах 3, 4 и 7 части 1 статьи 25 Лесного кодекса Российской Федерации) и иных работ, по объекту ООО «НК «Роснефть» - НТЦ»: «Обустройства Наульского нефтяного месторождения. Куст скважин 11а», расположенных в северной части Ненецкого автономного округа, в 255 км к северо-востоку от г. Нарьян-Мар, на территории муниципального района «Заполярный район» (граф. прил. 2).

Географическое положение района работ: северная часть Большеземельской тундры западное побережье Хайпудырской губы, в междуречье р. Науляха и р. Лабаганяха, левобережье р. Лабаганяха.

Территория проведения работ расположена в пределах Печорской низменности Тимано-Уральской геоморфологической провинции на территории Большеземельской тундры, в северной ее части (граф. прил. 1).

В целом, большеземельская тундра — холмистая мореная равнина, расположенная в пределах междуречья рек Печора и Уса, Уралом и Пай-Хоем, Преобладающие высоты варьируют в пределах 100-150 м, наибольшая 242 м (Балтийская система высот). Низменное, сильно заболоченное приморское побережье к югу повышается террасами, сложенными морскими песками и глинами, и переходит в сильно всхолмленную местность с довольно высокими грядами.

Климат континентальный, абсолютная величина амплитуды температуры воздуха достигает 74 °С, характерны резкие колебания температур. В зимнее время

преобладающими ветрами являются южные и юго-западные, а в летние – северо-западные и северо-восточные. Среднегодовая скорость ветра составляет около 6 м/с.

Для Большеземельской тундры характерны и широко распространены эоловые процессы. Они приурочены к долинам рек и к тем местам, где широко развиты песчаные отложения, слагающие верхние части речных террас, а иногда и склоны коренных берегов. Широкое развитие эоловых образований в северной части Большеземельской тундры связано с отсутствием высокой растительности, которая на юге тундры распространяется вдоль речных долин и тем самым препятствует развитию эоловых процессов [Чернов, 1985.].

На месте обследования, ландшафт представлен болотно-озерным массивом. Высотные отметки на этой территории в целом не превышают 50 м. Отдельно выделяются г. Сянаседа (83м) и ряд других безымянных возвышенностей, расположенных по увалам Сярнахой и Лабаганхой. Наблюдается доминирование тундровых и осоково-пушицево-сфагновых сообществ, также характерны мелко-кочковатые сильно заболоченные мохово-осоковые поверхности и солончаковая растительность.

Степень историко-культурной изученности района определена по литературным и архивным источникам. Экспертом изучены сведения об истории археологического исследования региона.

В Большеземельской тундре, начиная с конца 1930-х годов, Г.А. Черновым были открыты и изучены многочисленные памятники эпохи камня и раннего металла [Чернов, 1948; 1951; 1954]. В 1985 году, Г.А. Черновым была составлена сводка по памятникам Большеземельской тундры, включающая 325 памятников на 1985 год [Чернов, 1985]. В Ненецком автономном округе были обнаружены археологические памятники разных эпох – от мезолита (VII-VI тыс. до н.э.) до средневековья. Подавляющее большинство памятников – дюнные стоянки, а сборы производились только с поверхности.

Значительный вклад в первобытную и средневековую археологию региона внесли Л.П. Хлобыстин, В.Е. Лузгин, О.В. Овсянников, В.В. Питулька, А.М. Мурыгин, В.С. Стоколос и др. [Хлобыстин, 1973; 1978; Лузгин, 1973; 1977, Овсянников, 1987-1996; Питулька, 1988]

В 1983 году разведочная экспедиция В.С. Стоколоса исследовала р. Морею, в нижнем течении найдены интересные поселения эпохи железа Хутыюнкосе, позже опубликованные А.М. Мурыгиным [Мурыгин, 1990].

Изучением памятников железного века и средневековья, на территории Большеземельской тундры, с 1980-х по 2005 гг. занимался А.М. Мурыгин.

В 1992г., Мурыгиным А.М., были проведены археологические исследования на континентальной и прибрежной части полуострова Варандей. В результате проведенных работ на территории месторождений им. Р.Требса и А.Титова было выявлено семь археологических памятников (Пярцаряха 1, Пярцаряха 2, Варанивьяха 1, Наульяха 1, Наульяха 2, Наульяха 3, Наульто 1) и еще один памятник на р. Нэбтъяха (Нэбтъяха 1) [Мурыгин, 1992].

В 1996г., археологической экспедицией под руководством С.В. Гусева, на месторождении Южное Хылчу-Ю, были выявлены две стоянки с кремневым инвентарем (Ярей-Ю и Хылчу-Ю), предположительно датируемые мезолитом [Гусев, 1996; 1997].

В 2005г. низовья р. Яйяха были обследованы сотрудниками института языка, литературы и истории Коми научного центра УрО РАН Мурыгиным А.М. и Кленовым М.В. Ими было найдено 4 пункта нахождения фрагментов средневековой керамики.

Также были обследованы зоны строительства и обустройства скважин Западного Лекейягинского нефтяного месторождения, осмотрен район пос. Варандей. В результате проведенных работ был выявлен новый объект культурного наследия – стоянка Неэбтеяха II [Кленов, Мурыгин, 2005].

С 2008 года начал работу археологический отряд Ненецкого краеведческого музея под руководством И.В. Хозяинова. Им были возглавлены разведочные экспедиции на Югорский полуостров, на р. Колву и нижнее течение р. Куя [Хозяинов, 2008, 2009], ведутся работы в окрестностях Нарьян-мара.

С 2011 года на территории Большеземельской тундры проводятся разведочные работы специалистами ООО «НПО Северная археология-1»:

В 2011 году натурному обследованию подверглась территория месторождений им. Р. Требса и А. Титова. В результате проведенного натурального обследования выявлено 27 новых памятников археологии, датируемых от эпохи неолита до нового времени, среди которых впервые выявлены памятники археологии, расположенные в приморской низменности, называемой Варандейской лабтой [Александров, 2011].

В том же году обследовалась территория, испрашиваемая по объекту «Обустройства нефтяных месторождений им. Р. Требса и А. Титова. Газопровода ЦПС месторождения им. Р. Требса – ЦПС месторождения Южное-Хыльчую». В результате проведенного натурального обследования было обнаружено 4 объекта культурного наследия, один из которых новый памятник археологии – стоянка Ярейю 2 [Александров, 2012].

В 2012 году обследовалась территория Северо-Сарембойского месторождения в верхнем течении рек Сарембойяха и Лэкэйяха, в результате работ выявлено 3 памятника археологии [Балуева, 2013].

В 2014 году было проведено натурное обследование на земельных участках, испрашиваемых под строительство линейных и площадных объектов по проекту «Межпромысловый нефтепровод от ЦПС Западно-Лекейягинского месторождения до узла 18 НП «Юх-Варандей», были выявлены семь новых объектов культурного наследия (Хабисоваяха 1, Хабисоваяха 2, Хабисоваяха 3, Яйяха 5, Яйяха 6, Яйяха 7, Яйяха 8) 4 [Визгалов, 2014].

В 2015 году, в непосредственной близости от испрашиваемых земельных участков, проводилось натурное обследование на Лабаганском и Наульском месторождении нефти, по трассе межпромыслового напорного нефтепровода от МФНС «Наульская» до УПН «Лабаганская». На берегу реки Лабаганяха, на территории Лабаганского месторождения был выявлен памятник культурного наследия (стоянка Нижняя Лабаганяха 1). [Визгалов, 2016]. Стоянка Нижняя Лабаганяха 1, находится в 2 км к ЮВ от испрашиваемых земельных участков (площадка скважин Куст 11а).

В 2018 году, были проведены натурные обследования по трассе проектируемого газопровода «Газопровод от ЦПС «Требса» до УПН «Лабаганская». В результате проведенных работ, объектов культурного наследия выявлено не было. Испрашиваемые земельные участки, частично совпадают с натурным обследованием, проведенным в 2018 г. [Никулин, 2019].

По состоянию на 2019 год в Ненецком автономном округе известно более 800 археологических объектов разного времени и разной степени изученности. Лучше всего исследованы территории правобережья Нижней Печоры, где найдено более половины всех древних поселений и стоянок. Это обусловлено, как лучшей изученностью региона, связанной с лучшим развитием инфраструктуры в данном месте, так и относительно более

мягким климатом в долине р. Печоры. Крупная река, приносящая с юга теплую воду, формировала более благоприятные условия для жизни и формирования мест постоянного обитания.

Натурное обследование. Выполнено научным сотрудником ООО «Северная археология – 1» Шульгой П. С., в составе исследовательской группы. Обследование проводилось пешими маршрутами, путем детального визуального осмотра местности с целью выявления объектов культурного наследия, выраженных на поверхности, а также детальный осмотр нарушений почвенного покрова для выявления культурного слоя.

Полевой палаточный лагерь, находился на берегу сдвоенного безымянного озера в пешеходной доступности от объектов обследования.

В ходе проведенного обследования был выполнен осмотр поверхности земельных участков на предмет наличия выраженных в рельефе остатков археологических сооружений, объектов этнографии, археологического материала.

В процессе обследования делались стратиграфические разрезы (шурфы) с целью выявления признаков культурного слоя и поиска археологических артефактов. Всего было выполнено 5 стратиграфических разрезов (4 шурфов и 1 зачистка). Шурфам в отчете присвоена сквозная нумерация (граф. прил. 5).

Все земляные работы проводились в соответствии с принятой методикой. Шурфы закладывались площадью 1 кв.м. (1х1м.) и ориентировались по сторонам света. Вскрытие грунта проводилось горизонтальными зачистками. Производилась детальная фотофиксация выполненных разрезов и почвенных отложений. После производилась рекультивация выполненных шурфов. Координаты шурфов получены с помощью GPS-приемника GARMIN 64st, в системе WGS 84 (hh°mm'ss.s").

Обследование проводилось в пределах заявленных границ испрашиваемых земельных участков под объекты обустройства нефтяных месторождений. Предоставленный заказчиком картографический материал с границами земельных участков был перенесен на топографические карты масштабom 1:10000 и после загружен в GPS-приемник с точностью позиционирование в метровом диапазоне. Обследование участка проходило в заявленных границах с дополнительным осмотром перспективных мест, в пределах 100-200м от испрашиваемой границы земельного участка. На момент обследования, объекты предполагаемого строительства были обозначены геодезическими знаками.

Обследованные земельные участки, испрашиваемые под строительство объекта: «Обустройства Наульского нефтяного месторождения. Куст скважин 11а» находятся в юго-западной части Наульского месторождения нефти, в левобережье р. Лабангаяха на равнинных заболоченных участках тундры высокой лабты. Река Лабангаяха находится в 2 км от юго-восточной границы обследуемой территории. Берег Хайпудырской губы Баренцева моря находится в 9 км к востоку от испрашиваемых участков.

Обследуемая территория отличается обширными заболоченными участками тундры с большим количеством бессточных безымянных озер. Берега озер низкие заболоченные. Рельеф представляет собой плоскую болотистую равнину. Крупные озера Сярнасялахутийто и Сярнато находятся в 3-5 км к северу от испрашиваемых участков.

Земельный участок отводимый под строительство куста скважин 11а расположен на плоском заболоченном участке тундры (рис. 1). Географические координаты центральных сооружений куста скважин 11а — N68° 26' 22.9" E58° 54' 23.5"

Почвы мягкие, торфяно-болотные. Растительность представлена осокой, на редких торфяных чуть возвышающихся грядах произрастает морошка (рис. 3-5).

К западу от кустовой площадки находится цепочка небольших озерных расширений безымянного ручейка (рис. 2). Берега озер плоские и низкие. К югу от места предполагаемого строительства куста скважин 11а, протекает мелкий безымянный ручей: берегов нет, ширина русла менее 1м, весь порос мелкой кустарничковой ивой. Избыточная насыщенность почвы водой не позволила выполнить стратиграфические разрезы. Осмотренная территория, испрашиваемая под строительства куста скважин 11а крайне малопригодна для стационарных стоянок человека.

Территория была признана бесперспективной для проведения шурфовки в силу значительной обводненности и удаленности от сухих участков [Положение о порядке проведения археологических полевых работ (археологических раскопок и разведок) и составления научной отчетной документации]. Утверждено постановлением Бюро Отделения историко-филологических наук Российской академии наук от 20.06.2018 № 32. В ходе визуального осмотра на обследуемой территории не было обнаружено признаков наличия культурного слоя, археологических предметов и фиксируемых в рельефе остатков археологических сооружений, объектов этнографии не выявлено. Подъемного археологического материала не обнаружено.

Согласно проектному плану линейные объекты: нефтегазопровод от куста скважин 11а до точки 14н; высоконапорный водовод от точки 14в к кусту скважин 11а; двучепная ВЛ 35кВ от точки 16 вл к кусту скважин 11а; автомобильная дорога к кусту скважин 11а от точки 19д (участок 1); автомобильная дорога к кусту скважин 11а от точки 19д (участок 1) предполагается построить единым широким коридором от площадки куста скважин 11а до места замыкания в определенных проектом узловых точках. Крайней точкой коридора линейных объектов является место примыкания двучепной ВЛ 35кВ в точки 16 вл. Общая длина коридора линейных сооружений составила 3 км. Большую часть (2,5 км) линейных сооружений предполагается построить параллельно и в непосредственной близости с существующим межпромысловым напорным нефтепроводом от МФНС «Наульская» до УПН «Лабаганская».

Натурное обследование осуществлялось по единому широкому коридору линейных объектов с обязательным осмотром прилегающей территории. На местности створы объектов были обозначены геодезическими вешками (рис. 6).

Место примыкания линейных объектов к кусту скважин 11а, представляет собой плоскую, заболоченную почву, поросшую осокой.

На земельном участке испрашиваемого под строительство линейных сооружений, в створе проектируемого нефтегазопровода, был выполнен *стратиграфический разрез № 1 (шурф)*. Разрез был сделан на чуть возвышающимся правом берегу безымянного ручья, на относительно сухом участке почвы.

Координаты GPS (WGS 84) — N68° 26' 06.0" E58° 53' 33.8" (рис. 7-10).

Шурф размером 1х1м, сориентирован по странам света, глубина 0,18м. В стенках шурфа наблюдалась следующая стратиграфия:

1 – мохо-дерновой слой – 0,06-0,10 м;

2 – суглинок темно-серого цвета. Вязкий, мокрый суглинок по консистенции подобно растопленному пластилину. Культурного слоя и археологического материала не обнаружено.

Коридор линейных объектов пересекает безымянный ручей, параллельно с существующим межпромысловым напорным нефтепроводом от МФНС «Наульская» до УПН «Лабаганская». Ширина ручья менее 1м, дно топкое, берега не выражены, русло поросло кустарничковой ивой. Вдоль нефтепровода разъезженная автодорога (рис. 11). Антропогенные нарушения почвы, были тщательным образом осмотрены на предмет нахождения культурных артефактов. В ходе проведенного осмотра археологических объектов не выявлено.

В коридоре линейных сооружений, на левом берегу ручья, в 200м от русла, на относительно сухом ровном месте, был сделан *стратиграфический разрез № 2 (шурф)*.

Координаты GPS (WGS 84) — N68° 26' 13.5" E58° 53' 00.1" (рис. 12-16).

Шурф размером 1х1м, сориентирован по странам света, глубина 0,17м. В стенках шурфа наблюдалась следующая стратиграфия:

1 – мохо-дерновой слой – 0,07-0,09м;

2 – суглинок желтого цвета с вкраплениями синей глины. Суглинок: мокрый, плотный, вязкий. Культурного слоя и археологического материала не обнаружено.

В коридоре линейных сооружений, на возвышающемся участке местности, на месте антропогенных нарушений почвы, вдоль западного края эрозийного нарушения почвы был сделан *стратиграфический разрез № 3 (зачистка)*.

Координаты GPS (WGS 84) — N68° 26' 16.8" E58° 52' 53.8" (рис. 17-20).

Ширина зачистки 1 м, глубина 0,35 м. В разрезе наблюдалась следующая стратиграфия:

1 – дерн – 0,02-0,03 м;

2 – супесь светло-коричневого цвета (перемещённые слой) – 0,08-0,12 м;

3 – супесь темно-серого (черного) цвета (перекрытый дерновый слой) – 0,02-0,04 м;

4 – супесь жёлтого цвета (слоистая).

Культурный слой и археологический материал не обнаружены.

Испрашиваемые земельные участки, в конце натурного обследования, выделяемые под строительства линейных коммуникаций, размещены параллельно с существующим межпромысловым напорным нефтепроводом от МФНС «Наульская» до УПН «Лабаганская», и пересекают еще один безымянный ручей впадающий в оз. Сярнасаляхутийто (рис. 21). Ширина ручья менее 1м, дно топкое, русло поросло кустарничковой ивой (рис. 24). Вдоль существующего нефтепровода, по обе стороны, проходит разъезженная автодорога (рис. 22).

В створе коридоре линейных объектов, были замечены многочисленные антропогенные нарушения, связанные с проездом автомобильной техники и с последовавшей водной эрозией почвы (рис. 23). Все нарушения почвы были тщательным образом осмотрены. Археологических объектов не выявлено, подъёмного материала не обнаружено.

В конце обследуемого коридора линейных коммуникаций до куста скважин 11а, испрашиваемые земельные участки расположены на мысовидном выступе, образованном при слиянии двух незначительных водотоков (рис. 25). На момент обследования, ручьи были мелкие, шириной не более одного метра, спокойно перешагивались в любом месте (рис.26). Берега слабо выражены, имели относительно плавный подъем, высотой до 3м.

В коридоре линейных сооружений, на мысовидном выступе образованном при слиянии двух водотоков был сделан *стратиграфический разрез №4 (шурф)*.

Координаты GPS (WGS 84) — N68° 26' 36.4" E58° 51' 27.6" (рис. 27-31).

Шурф размером 1х1м, сориентирован по странам света, глубина 0,17м. В стенках шурфа наблюдалась следующая стратиграфия:

1 – мохо-дерновой слой – 0,06-0,08 м;

2 – суглинок темно-серого цвета. Мокрый суглинок: липкий и вязкий, по механическим свойствам даже ближе к глинистым почвенным породам. Культурного слоя и археологического материала не обнаружено.

В коридоре линейных сооружений, на правом берегу безымянного незначительного водотока, был сделан *стратиграфический разрез №5 (шурф)*.

Координаты GPS (WGS 84) — N68° 26' 40.2" E58° 51' 08.5" (рис. 32-36).

Шурф размером 1х1м, сориентирован по странам света, глубина 0,24м. В стенках шурфа наблюдалась следующая стратиграфия:

1 – мохо-дерновой слой – 0,07-0,10м;

2 – суглинок желтого цвета с вкраплениями синей глины. Суглинок: мокрый, плотный, вязкий. Культурного слоя и археологического материала не обнаружено. Культурного слоя и археологического материала не обнаружено.

Обследованная территория, испрашиваемая под объект: «Обустройства Наульского нефтяного месторождения. Куст скважин 11а», крайне малоприспособна для стационарных стоянок человека. В ходе проведенного обследования, фиксируемых в рельефе остатков археологических сооружений, объектов этнографии не выявлено. Подъемного археологического материала не обнаружено.

В ходе проведенного натурального обследования на испрашиваемых земельных участках, объектов археологического и этнографического наследия, археологизированных сооружений, культурного слоя и археологического материала – выявлено не было.

В ходе визуального осмотра на обследуемой территории не было обнаружено фиксируемых в рельефе остатков археологических сооружений, объектов этнографии признаков наличия культурного слоя, археологических предметов.

7. Перечень документов и материалов, собранных и полученных при проведении экспертизы, а также использованной для нее специальной и справочной литературы:

1. Федеральный закон от 25.06.2002 г. № 73-ФЗ «Об объектах культурного наследия (памятниках истории и культуры) народов Российской Федерации».

2. Положение о государственной историко-культурной экспертизе. Утверждено постановлением Правительства Российской Федерации от 15.06. 2009 г. № 569 (с изменениями и дополнениями от: 18 мая 2011 г., 4 сентября 2012 г., 9 июня 2015 г.);

3. Постановление Правительства РФ от 12.09.2015 № 972 «Об утверждении Положения о зонах охраны объектов культурного наследия (памятников истории и культуры) народов Российской Федерации».

4. Приказ Министерства культуры РФ от 02.07.2015 № 1905 «Об утверждении порядка проведения работ по выявлению объектов, обладающих признаками объекта культурного наследия, и государственному учёту объектов, обладающих признаками объекта культурного наследия».

5. Положение о порядке проведения археологических полевых работ (археологических раскопок и разведок) и составления научной отчётной документации. Утверждено постановлением Бюро Отделения историко-филологических наук Российской академии наук от 20.06.2018 № 32.

6. СП 47.13330.2012. Свод правил. Инженерные изыскания для строительства. Основные положения. Актуализированная редакция СНиП 11-02-96. Утвержден приказом Госстроя России от 10.12.2012 № 83/ГС.
7. Договор субподряда №1751719/0542Д от 31 мая 2019г. заключенный между ООО «НК «Роснефть» - НТЦ» и ООО «НПО «Северная археология - 1» На выполнение проектных и изыскательских работ по объекту: по проекту «Выполнение обследования территории с целью выявления объектов культурного наследия на месте предполагаемого строительства по объекту: «Обустройства Наульского нефтяного месторождения. Куст скважин 11а».
8. Техническое задание к договору субподряда №1751719/0542Д от 22 февраля 2019г. на выполнение обследования территории с целью выявления объектов культурного наследия на месте предполагаемого строительства по объекту: «Обустройства Наульского нефтяного месторождения. Куст скважин 11а».
9. Александров С.В. Отчет о результатах научно-исследовательских работ по обследовании территории на предмет наличия объектов культурного наследия (камеральное и натурное обследование) на земельных участках по объекту: «Обустройства нефтяных месторождений им. Р. Требса и А. Титова. Газопровода ЦПС месторождения им. Р. Требса – ЦПС месторождения Южное-Хыльчую». Нефтеюганск. Архив ООО «НПО «Северная археология -1». 2011.
10. Александров С.В. Отчет «Об археологических разведках проведенных в Заполярном районе, Ненецкого автономного округа Архангельской области на участках обустройства месторождений им. Р.Требса и А.Титова, Варандейского месторождения в 2011 г.» В 2 т. Нефтеюганск. Архив ООО «НПО «Северная археология -1». 2012.
11. Атлас памятников истории и культуры Нижнепечорья. 1998 г. Нарьян-Мар.
12. Балуева Ю.В. Отчет по результатам научно-исследовательских работ по обследуемой территории: «Трасса нефтепровода и ВЛ 35 км от УПСВ Северного-Сарембоя до Западно-Лекейягинской ЦПС, 3 кустовых площадки и площадка УПСВ на С.-Сарембое, коридоры коммуникаций от кустовых площадок на УПСВ С.-Сарембоя». Нефтеюганск. Архив ООО «НПО «Северная археология -1». 2013.
13. Визгалов Г. П. Отчет о НИР «Историко-культурные изыскания (натурное обследование) земельных участков, испрашиваемых для размещение объекта «межпромысловый нефтепровод от ЦПС Западно-Лекейягенского месторождения до узла 18 НП «ЮХ-Варандей» с электрообогревом в Заполярном районе, Ненецкого АО, проведенные в 2014году». Нефтеюганск. Архив ООО «НПО «Северная археология -1». 2014.
14. Визгалов Г. П. Отчет о НИР по теме: «Археологические полевые работы (разведки) проведенные в междуречье р. Печора и р. Кара в Заполярном районе Ненецкого Автономного округа в 2015г.». Нефтеюганск. Архив ООО «НПО «Северная археология -1». 2016.
15. Визгалов Г. П. Отчет о НИР по теме: «Археологические полевые работы (разведки), проведенные на нефтяных месторождениях им. Р.Требса и А.Титова и на Наульском месторождении в Заполярном районе Ненецкого АО, в 2017г.». Нефтеюганск. Архив ООО «НПО «Северная археология -1». 2017.
16. Гусев С. В. Отчет о работе Печорской археологической экспедиции на побережье Печорского моря и в устье р. Печора в июле 1995 года. М., 1996. Архив НОКМ.
17. Гусев С. В. Отчет об археологических исследованиях в авандельте р. Печоры и в Большеземельской тундре в июле-августе 1996 года. М., 1997. Архив НОКМ.
18. Куратов А. А. Археологические памятники Архангельской области. Архангельск, 1978.
19. Лузгин В. Е. Разведка в Малоземельской тундре // АО 1973, М, 1974.
20. Лузгин В. Е. Неолитические стоянки в долине р. Индиги // МАЕСВ, вып. 6, Сыктывкар, 1977.

21. Мурыгин А. М. Поселение Море-ю в Большеземельской тундре // КСИА, вып. 200. М., 1990.
22. Мурыгин А. М. Отчет о работах Северного Археологического отряда в Ненецком автономном округе Архангельской области в 1992 г. Сыктывкар, 1992. Архив ИА РАН № Р-1/18419.
23. Мурыгин А. М., Карманов В. Н., Кленов М. В. Новые археологические исследования в тундрах северо-востока Европы. Сыктывкар, 2012.
24. Никулин М. С. Отчет о НИР Археологические полевые работы (разведки с осуществлением локальных земляных работ), проведенные на территории объектов ООО «НК «Роснефть - НТЦ» в Заполярном районе Ненецкого автономного округа в 2018 г. Нефтеюганск, 2019.
25. Овсянников О. В. 1987-1995. Отчет о работе Архангельской арктической археологической экспедиции ЛО ИА АН СССР. Л., 1987-1996.
26. Питулько В. В. Разведочные работы Архангельской Арктической экспедиции в 1988 г. Архив АКМ, Ф.3, оп. 3 №538. 1988.
27. Стоколос В. С. Работы в Большеземельской тундре // АО 1982, М., 1984.
28. Стоколос В. С. Стоянка бронзового века на р. Коротайхе // МАЕСВ, вып. 9. Сыктывкар. 1985.
29. Хлобыстин Л. П. Крайний Северо-Восток Европейской части СССР в эпоху неолита и ранней бронзы // МИА. № 172. 1973.
30. Хлобыстин Л. П., Новые открытия на Северо-Востоке Европы // Задачи советской археологии в свете решений XXVII съезда КПСС. 1987.
31. Хозяинов И. В. Отчет о работе археологического отряда Ненецкого краеведческого музея на территории Ненецкого автономного округа в 2008 г. Нарьян-Мар, 2008. Архив НОКМ.
32. Хозяинов И. В. Отчет о работе археологического отряда Ненецкого краеведческого музея на территории Ненецкого автономного округа в 2009 г. Нарьян-Мар, 2009. Архив НОКМ.
33. Чернов Г. А., Археологические находки в центральной части Большеземельской тундры // ТКИЧП, т. VII, вып. 1. 1948.
34. Чернов Г. А., Археологические находки в восточной части Большеземельской тундры // СА, т. 15. 1951.
35. Чернов Г. А., 1954. Новые археологические находки в Большеземельской тундре // КСИИМК, вып. 54.
36. Чернов Г. А. Атлас археологических памятников Большеземельской тундры. М, 1985.

8. Обоснования выводов экспертизы

Изученная документация, привлеченные источники и результаты полевых исследований содержат полноценные сведения об испрашиваемых земельных участках и исчерпывающую информацию, соответствующую требованиям Федерального закона от 25.06.2002 № 73-ФЗ «Об объектах культурного наследия (памятниках истории и культуры) народов Российской Федерации», необходимую для согласования земляных, строительных, мелиоративных, хозяйственных и иных работ.

В ходе анализа источников не было получено сведений об объектах культурного (археологического) наследия, расположенных на землях, подлежащих воздействию земляных, строительных, мелиоративных, хозяйственных работ, предусмотренных статьей 25 Лесного кодекса Российской Федерации работ по использованию лесов (за исключением работ, указанных в пунктах 3, 4 и 7 части 1 статьи 25 Лесного кодекса Российской Федерации) и иных работ, по объекту ООО «НК «Роснефть» - НТЦ»: «Обустройства

Наульского нефтяного месторождения. Куст скважин 11а». Объекты культурного наследия отсутствуют.

Ближайший известный памятник историко-культурного наследия (ИКН): стоянка Нижняя Лабангаяха 1, находится в 2 км к юго-западу от западного края испрашиваемых земельных участков, подлежащих хозяйственному освоению на территории НАО по объекту: «Обустройства Наульского нефтяного месторождения. Куст скважин 11а» (граф. прил. 5).

В результате проведения натурного археологического обследования на землях, подлежащих хозяйственному освоению по объекту «Обустройства Наульского нефтяного месторождения. Куст скважин 11а» объекты культурного наследия не выявлены.

9. Вывод экспертизы

На основании рассмотренных документов, привлеченных литературных, архивных и иных источников, результатов археологической разведки эксперт пришел к следующему выводу: на землях, подлежащих хозяйственному освоению по проекту «Обустройства Наульского нефтяного месторождения. Куст скважин 11а» площадью 42 га, объекты культурного наследия, выявленные объекты культурного наследия, объекты, обладающие признаками объекта культурного наследия, отсутствуют.

Эксперт считает **возможным** проведение земляных, строительных, мелиоративных, хозяйственных работ, предусмотренных статьей 25 Лесного кодекса Российской Федерации работ по использованию лесов (за исключением работ, указанных в пунктах 3, 4 и 7 части 1 статьи 25 Лесного кодекса Российской Федерации) и иных работ, на землях, отводимых по проектам «Обустройства Наульского нефтяного месторождения. Куст скважин 11а» площадью 42 га, без ограничений, связанных с осуществлением мероприятий по сохранению объектов культурного наследия (**положительное заключение**).

В соответствии с пунктом 4 статьи 36 Федерального закона от 25.06.2002 N 73-ФЗ, в случае обнаружения в ходе проведения изыскательских, проектных, земляных, строительных, мелиоративных, хозяйственных работ, указанных в статье 30 настоящего Федерального закона работ по использованию лесов и иных работ объекта, обладающего признаками объекта культурного наследия, в том числе объекта археологического наследия, заказчик указанных работ, технический заказчик (застройщик) объекта капитального строительства, лицо, проводящее указанные работы, обязаны незамедлительно приостановить указанные работы и в течение трех дней со дня обнаружения такого объекта направить в региональный орган охраны объектов культурного наследия письменное заявление об обнаруженном объекте культурного наследия.

Археолог

**Шульга Павел
Сергеевич**

Подписано цифровой
подписью: Шульга
Павел Сергеевич

П. С. Шульга

Директор ООО «НПО
«Северная археология – 1», к.и.н.

ООО "НПО
"СЕВЕРНАЯ
АРХЕОЛОГИЯ-1"

Подписано цифровой
подписью: ООО "НПО
"СЕВЕРНАЯ
АРХЕОЛОГИЯ-1"

Г. П. Визгалов

19 сентября 2019 г.

10. Список графических и текстовых приложений

Граф. прил. 1	НАО, Заполярный район. Обзорная карта расположения места проведения исследований в 2019 г. (М 1:10 000 000).	- 1 лист.
Граф. прил. 2	НАО, Заполярный район. Обзорная карта Ненецкого автономного округа. Место проведение исследований в 2019 г. (М 1:5 000 000).	- 1 лист.
Граф. прил. 3	НАО, Заполярный район. Обзорная карта места расположение проведения работ и ранее выявленных памятников археологии (М 1:200 000).	- 1 лист.
Граф. прил. 4	НАО, Заполярный район. Наульское месторождение нефти. Схема обустройства кустовой площадки № 11а, нанесённая на космоснимок Yandex в программе "Google Earth" (М 1:40 000).	- 1 лист.
Граф. прил. 5	НАО, Заполярный район. Наульское месторождение нефти. Схема обустройства кустовой площадки № 11а. Местонахождение выполненных стратиграфических разрезов. (М 1: 50 000).	- 1 лист.
Граф. прил. 6	Фотоиллюстрации	- 36 рис.
Текст. прил. 1	Договор субподряда №1751719/0542Д от 31 мая 2019г. заключенный между ООО «НК «Роснефть» - НТЦ» и ООО «НПО «Северная археология - 1»: на выполнение проектных и изыскательских работ по объекту: по проекту «Выполнение обследования территории с целью выявления объектов культурного наследия на месте предполагаемого строительства по объекту: «Обустройства Наульского нефтяного месторождения. Куст скважин 11а» (1-3-я и 39, 40-я страница).	- 5 листов
Текст. прил. 2	Техническое задание к договору субподряда №1751719/0542Д от 22 февраля 2019 г. на выполнение обследования территории с целью выявления объектов культурного наследия на месте предполагаемого строительства по объекту: «Обустройства Наульского нефтяного месторождения. Куст скважин 11а».	- 4 листа
Текст. прил. 3	Обзорная схема (1:200 000) «Обустройства Наульского нефтяного месторождения. Куст скважин 11а» (предоставлена заказчиком).	- 1 лист

Текст. прил. 4

Открытый лист № 1289-2019 от 19 июля 2019г.,
выданный Министерством культуры РФ на имя
Шульге П.С.

- 1 лист

ГРАФИЧЕСКИЕ ПРИЛОЖЕНИЯ



АКТ № 970 государственной историко-культурной экспертизы земель, подлежащих воздействию земляных, строительных, монтажных, хозяйственных работ, предусмотренных статьей 25 Лесного кодекса Российской Федерации работ по использованию леса (за исключением работ, указанных в пунктах 3, 4 и 7 части 1 статьи 25 Лесного кодекса Российской Федерации) и иных работ, по проекту «Выполнение обследования территории с целью выявления объектов культурного наследия на месте предполагаемого строительства по объекту: «Обустройство Наульского нефтяного месторождения. Куст «Бажак» 11а»

Графическое приложение 1

Лист	1
Листов	1

НАО, Заполярный район. Обзорная карта расположения места проведения исследований в 2019 г.

М 1 : 10 000 000

Эксперт ООО НПО "Северная археология - 1". Директор  Визгалов Г.П.






УСЛОВНЫЕ ОБОЗНАЧЕНИЯ



- объекты куст скважин 11а








- территория обследования

<p>АКТ № 970 государственной историко-культурной экспертизе земель, подлежащих воздействию земляных, строительных, монтажных, хозяйственных работ, предусмотренных статьями 25 Лесного кодекса Российской Федерации работ по использованию лесов (за исключением работ, указанных в пунктах 3, 4 и 7 части 1 статьи 25 Лесного кодекса Российской Федерации) и иных работ, по проекту «Выполнение обследования территории с целью выявления объектов культурного наследия на месте предполагаемого строительства по объекту: «Обустройство Наульского нефтяного месторождения. Куст скважин 11а»</p>	Графическое приложение 4	
	<i>Лист</i>	1
	<i>Листов</i>	1
<p>НАО Заполярный район. Наульское месторождение нефти. Схема обустройства вусоводы площади № 11а, нанесенная на космическом снимке Яндекс в программе "Google Earth"</p>	М 1 : 40 000	
<p>Эксперт ООО НПО "Северная археология - 1". Директор  Визгалов Г.П.</p>		



УСЛОВНЫЕ ОБОЗНАЧЕНИЯ

-  - объекты «куст скважин 11а»
-  - стратиграфические разрезы
-  - территория обследования
-  - полевой лагерь экспедиции
-  - объект ИКН: стоянка Нижняя Лабаганья 1

АКТ № 970 государственной историко-культурной экспертизы земель, подлежащих воздействию земляных, строительных, монтажных, хозяйственных работ, предусмотренных стадией 25 Лесного кодекса Российской Федерации работ по использованию лесов (за исключением работ, указанных в пунктах 3, 4 и 7 части 1 статьи 25 Лесного кодекса Российской Федерации) и иных работ по проекту «Выполнение обследования территории с целью выявления объектов культурного наследия на месте предполагаемого строительства по объекту: «Обустройство Наульского нефтяного месторождения. Куст скважин 11а»	<i>Графическое приложение 5</i>	
	Лист	1
НАО, Заполярный район, Наульское месторождение нефти. Схема обустройства кустовой площадки № 11а. Местонахождение выполненных стратиграфических разрезов	М 1 : 50 000	
Эксперт ООО НПО «Северная археология - 1». Директор  Визгалов Г.Л.		

Графическое приложение 6.

ФОТОИЛЛЮСТРАЦИИ



Рис. 1. НАО, Заполярный район. Наульское нефтяное месторождение. Куст 11а. Общий вид на местность. Красной линией выделены: место под куст 11а и центральный створ линейных объектов. Вид с 3, сверху.



Рис. 2. НАО, Заполярный район. Наульское месторождение нефти. Куст 11а. Общий вид на местность. Берега безымянного ручья. Земли испрашиваемые под строительство Куст скважин 11а и линейных объектов. Вид с СЗ.

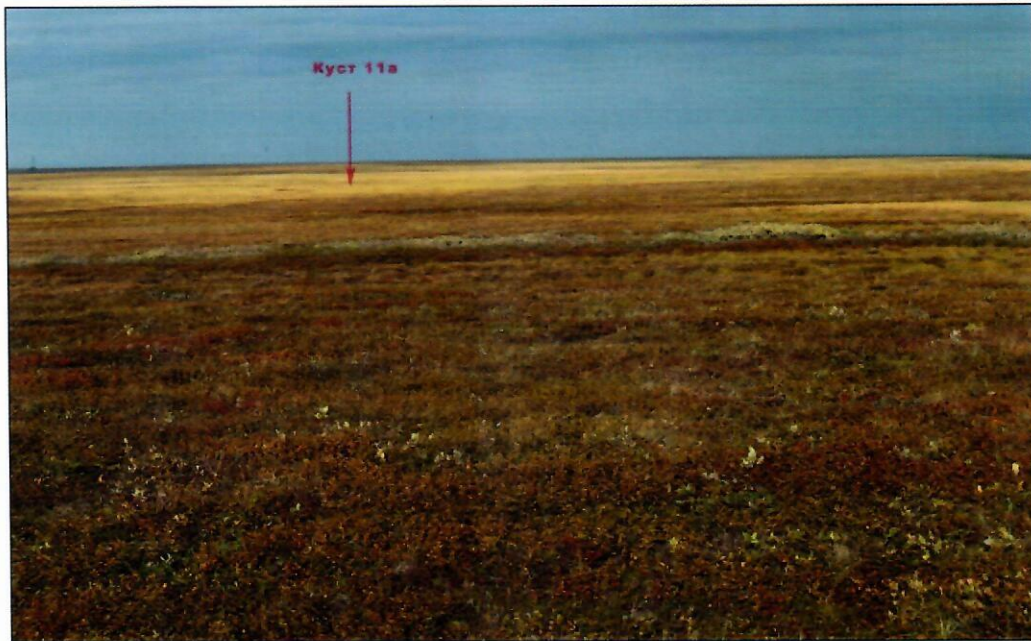


Рис. 3. НАО, Заполярный район. Наульское месторождение нефти. Куст 11а.
Общий вид на испрашиваемые земли на месте предполагаемого строительства.
Вид с ЮЗ.

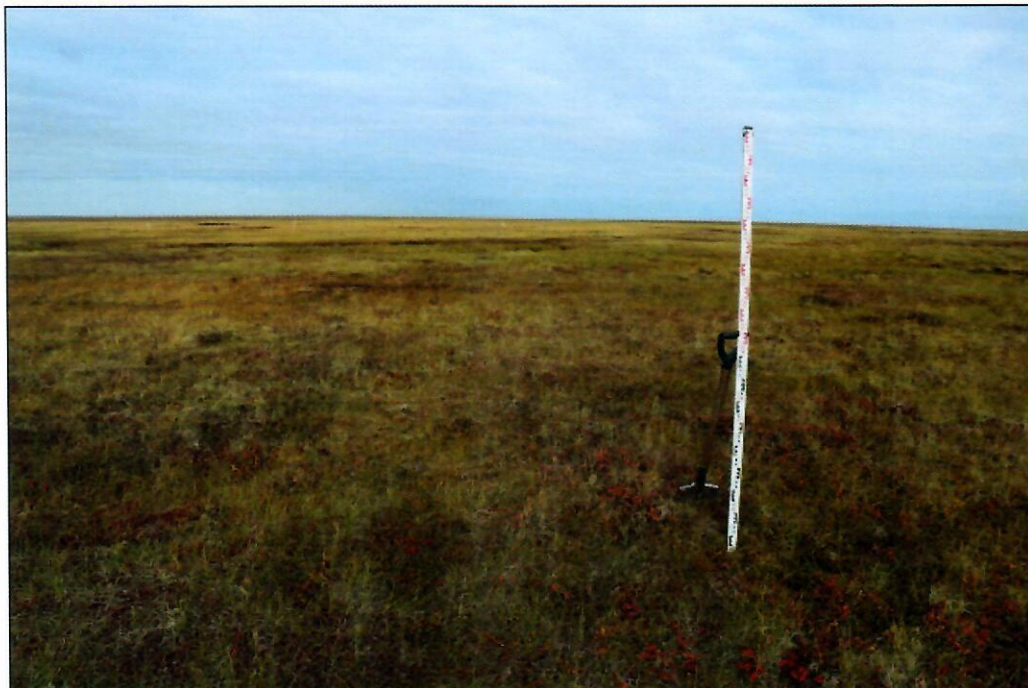


Рис. 4. НАО, Заполярный район. Наульское месторождение нефти. Куст 11а.
Общий вид на тундру, на месте испрашиваемых земель
под предполагаемого строительство. Вид с З.



Рис. 5. НАО, Заполярный район. Наульское месторождение нефти. Куст 11а.
Почвенный покров на месте предполагаемого строительства Куста скважин 11а.
Вид с Ю.

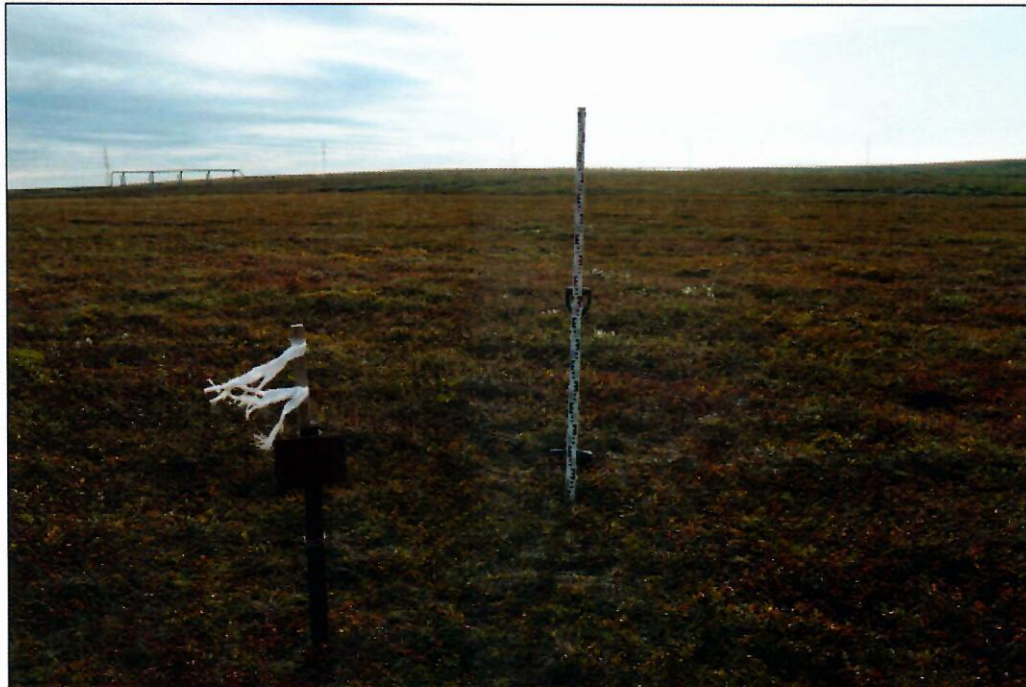


Рис. 6. НАО, Заполярный район. Наульское месторождение нефти. Куст 11а.
Испрашиваемые земли под линейные объекты до куста 11а. Вид с СВ.



Рис. 7. НАО, Заполярный район. Наульское месторождение нефти. Куст 11а.
Вид на место стратиграфического разреза №1. Вид с С.



Рис. 8. НАО, Заполярный район. Наульское месторождение нефти. Куст 11а.
Общий вид стратиграфического разреза №1. Вид с С.

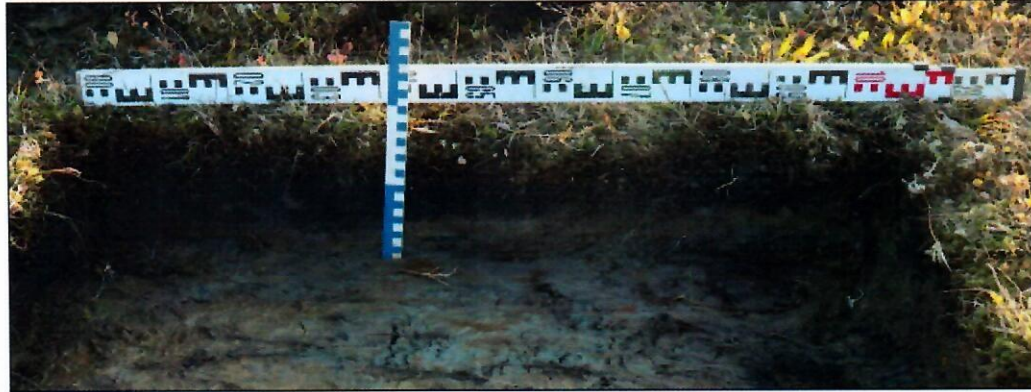


Рис. 9. НАО, Заполярный район. Наульское месторождение нефти. Куст 11а.
Стратиграфический разрез №1, южная стенка. Вид с С.



Рис. 10. НАО, Заполярный район. Наульское месторождение нефти. Куст 11а.
Рекультивация стратиграфического разреза №1. Вид с С.



Рис. 11. НАО, Заполярный район. Наульское месторождение нефти. Куст 11а. Место пересечение безымянного водотока линейными объектами до куста 11а вдоль межпромыслового нефтепровода («Лабаган – Наул»). Вид с ЮВ.



Рис.12. НАО, Заполярный район. Наульское месторождение нефти. Куст 11а. Испрашиваемые земли под линейные объекты до куста 11а. Вид на место стратиграфического разреза №2. Вид с З.



Рис. 13. НАО, Заполярный район. Наульское месторождение нефти. Куст 11а.
Общий вид стратиграфического разреза №2. Вид с 3.



Рис. 14. НАО, Заполярный район. Наульское месторождение нефти. Куст 11а.
Стратиграфический разрез №2. Вид сверху, с 3.

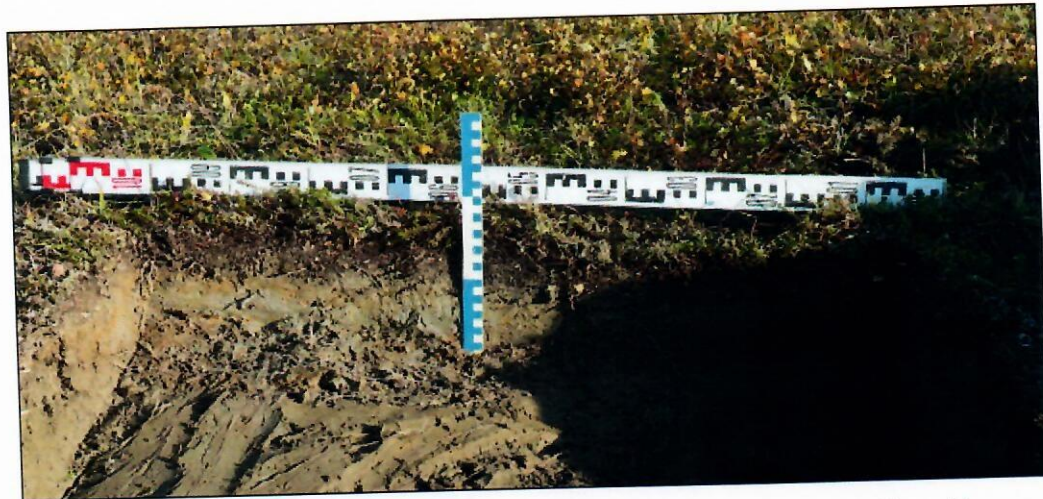


Рис. 15. НАО, Заполярный район. Наульское месторождение нефти. Куст 11а.
Стратиграфический разрез №2, восточная стенка. Вид с 3.



Рис. 16. НАО, Заполярный район. Наульское месторождение нефти. Куст 11а.
Рекультивация стратиграфического разреза №2. Вид с 3.



Рис.17. НАО, Заполярный район. Наульское месторождение нефти. Куст 11а.
Испрашиваемые земли под линейные объекты к кусту 11а.
Антропогенные нарушения почвы. Вид на место стратиграфического разреза №3. Вид с 3.



Рис. 18. НАО, Заполярный район. Наульское месторождение нефти. Куст 11а.
Общий вид стратиграфического разреза №3. Вид с 3.

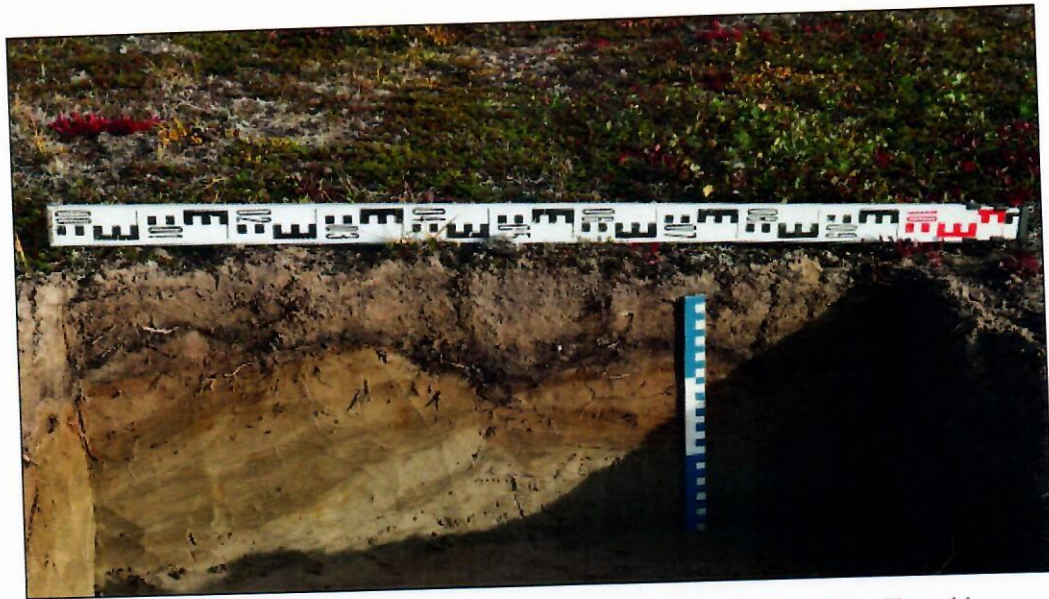


Рис. 19. НАО, Заполярный район. Наульское месторождение нефти. Куст 11а.
Стратиграфический разрез №3, восточная стенка. Вид с 3.



Рис. 20. НАО, Заполярный район. Наульское месторождение нефти. Куст 11а.
Рекультивация стратиграфического разреза №3. Вид с 3.



Рис. 21. НАО, Заполярный район. Наульское нефтяное месторождение. Куст 11а. Общий вид на испрашиваемые земельные участки в месте предполагаемого строительства линейных объектов (красной линией выделен створ линейных объектов). Вид с Ю, сверху.



Рис. 22. НАО, Заполярный район. Наульское месторождение нефти. Куст 11а. Общий вид на местность. Правый берег безымянного ручья. Земли испрашиваемые под строительство линейных объектов. Вид с ЮВ.



Рис. 23. НАО, Заполярный район. Наульское месторождение нефти. Куст 11а. Антропогенные нарушения почвы, по правому берегу безымянного ручья на месте предполагаемого строительства линейных объектов. Вид с ЮВ.



Рис. 24. НАО, Заполярный район. Наульское месторождение нефти. Куст 11а. Безымянный ручей в месте предполагаемого строительства линейных объектов до куста скважин 11а. Вид с З.



Рис. 25. НАО, Заполярный район. Наульское месторождение нефти. Куст 11а.
Мысовидный участок на месте предполагаемого строительства линейных объектов.
Вид с ЮВ.



Рис. 26. НАО, Заполярный район. Наульское месторождение нефти. Куст 11а.
Безымянный ручей, рядом с предполагаемым строительством линейных объектов
до куста скважин 11а. Вид с СЗ.



Рис.27. НАО, Заполярный район. Наульское месторождение нефти. Куст 11а.
Испрашиваемые земли под линейные объекты до куста 11а.
Вид на место стратиграфического разреза №4. Вид с 3.



Рис. 28. НАО, Заполярный район. Наульское месторождение нефти. Куст 11а.
Общий вид стратиграфического разреза №4. Вид с 3.



Рис. 29. НАО, Заполярный район. Наульское месторождение нефти. Куст 11а.
Стратиграфический разрез №4. Вид сверху, с 3.

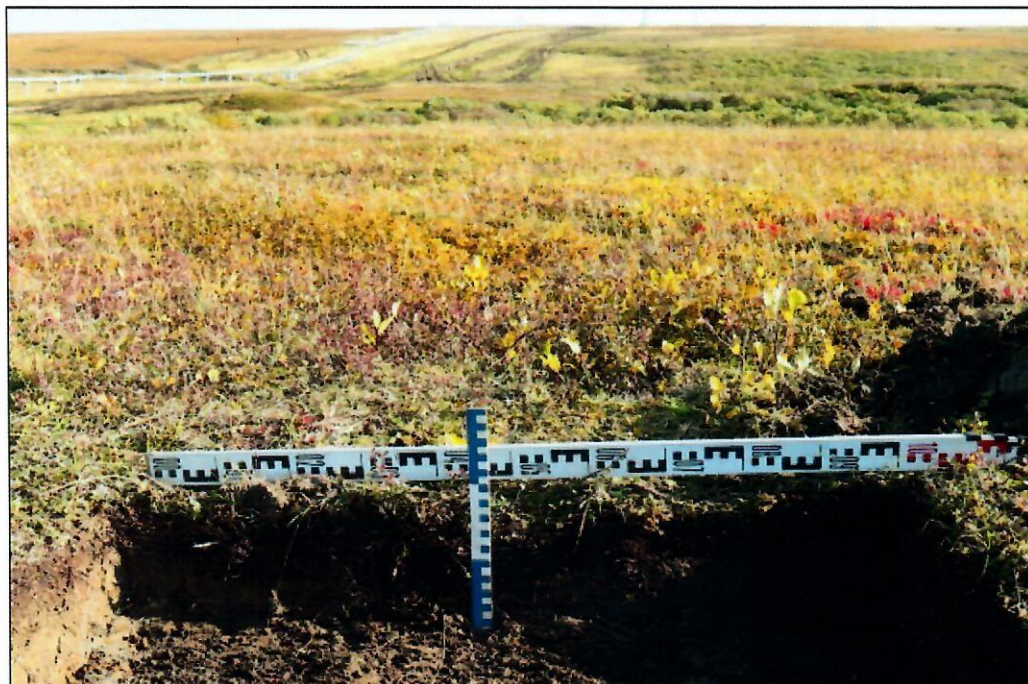


Рис. 30. НАО, Заполярный район. Наульское месторождение нефти. Куст 11а.
Стратиграфический разрез №4, восточная стенка. Вид с 3.



Рис. 31. НАО, Заполярный район. Наульское месторождение нефти. Куст 11а.
Рекультивация стратиграфического разреза №4. Вид с 3.



Рис. 32. НАО, Заполярный район. Наульское месторождение нефти. Куст 11а.
Испрашиваемые земли под линейные объекты до куста 11а.
Вид на место стратиграфического разреза №5. Вид с 3.



Рис. 33. НАО, Заполярный район. Наульское месторождение нефти. Куст 11а.
Общий вид стратиграфического разреза №5. Вид с Ю.

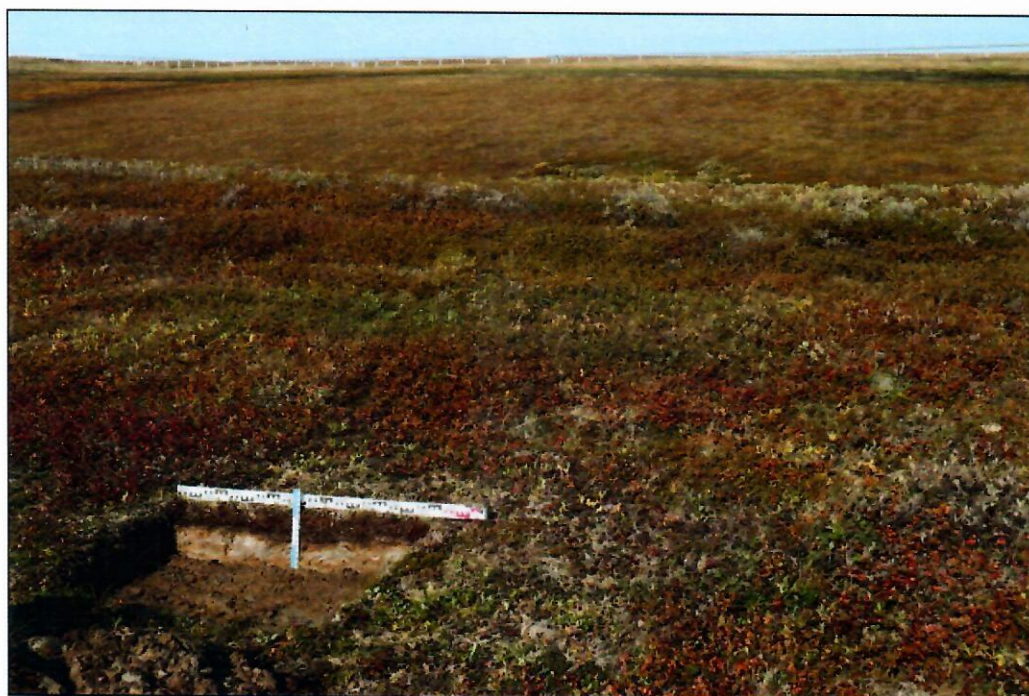


Рис. 34. НАО, Заполярный район. Наульское месторождение нефти. Куст 11а.
Общий вид стратиграфического разреза №5. Вид с ЮВ.

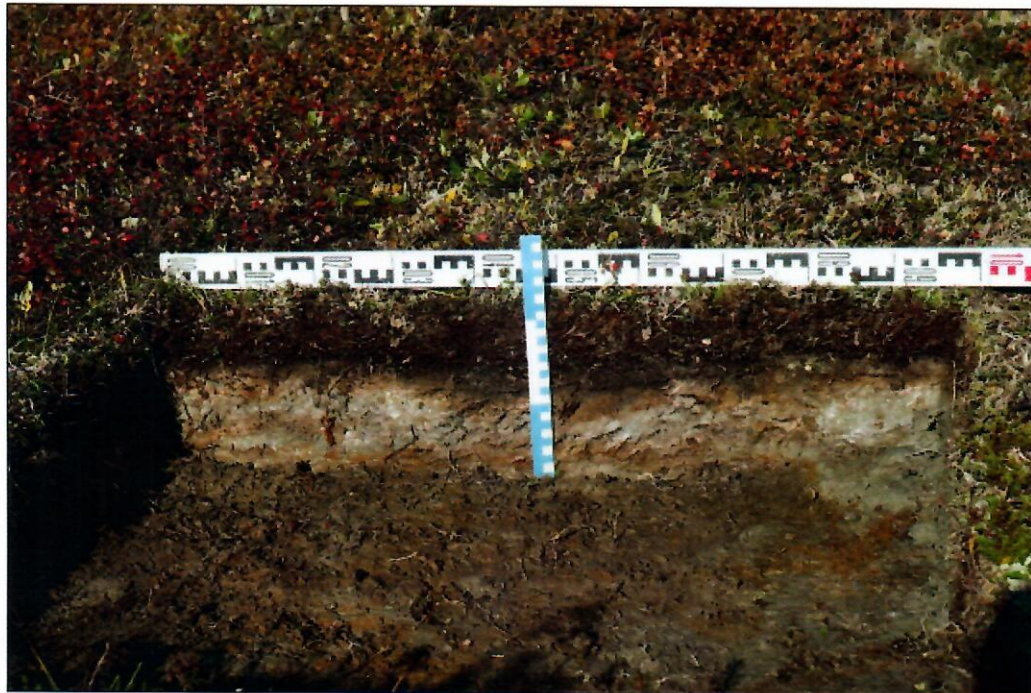


Рис. 35. НАО, Заполярный район. Наульское месторождение нефти. Куст 11а.
Стратиграфический разрез №5, северная стенка. Вид с Ю.



Рис. 36. НАО, Заполярный район. Наульское месторождение нефти. Куст 11а.
Рекультивация стратиграфического разреза №5. Вид с ЮВ.

ТЕКСТОВЫЕ ПРИЛОЖЕНИЯ

Текстовое приложение 1. Лист 1.

ДОГОВОР СУБПОДРЯДА № 1751719/0542Д

между

ООО «НК «Роснефть» - Научно-Технический Центр»

и

Общество с ограниченной ответственностью «Научно-производственное объединение «Северная археология-1»

на выполнение проектных и изыскательских работ

по объекту:

«Выполнение обследования территории с целью выявления объектов культурного наследия на месте предполагаемого строительства по объекту: «Обустройство Наульского нефтяного месторождения. Куст скважин 11а »

Текстовое приложение 1. Лист 2.

СОДЕРЖАНИЕ:

СТАТЬЯ 1. Определения и толкование терминов	3
СТАТЬЯ 2. Предмет договора	6
СТАТЬЯ 3. Сроки выполнения работ	6
СТАТЬЯ 4. Стоимость договора и порядок расчетов	7
СТАТЬЯ 5. Обязательства сторон	9
СТАТЬЯ 6. Прохождение внешней экспертизы	18
СТАТЬЯ 7. Сдача-приемка работ	20
СТАТЬЯ 8. Субподрядчики	22
СТАТЬЯ 9. Права на использование результатов работ	23
СТАТЬЯ 10. Гарантийный срок	24
СТАТЬЯ 11. Ответственность сторон	24
СТАТЬЯ 12. Конфиденциальность	28
СТАТЬЯ 13. Антикоррупционные условия	30
СТАТЬЯ 14. Обстоятельства непреодолимой силы	33
СТАТЬЯ 15. Изменение и прекращение договора	33
СТАТЬЯ 16. Порядок разрешения споров	34
СТАТЬЯ 17. Прочие условия	35
СТАТЬЯ 18. Аудиторская проверка	37
СТАТЬЯ 19. Вступление договора в силу и срок действия договора	38
СТАТЬЯ 20. Приложения	38
СТАТЬЯ 21. Юридические адреса и реквизиты сторон	39
СТАТЬЯ 22. Подписи сторон	40

Текстовое приложение 1. Лист 3.

ДОГОВОР СУБПОДРЯДА №1751719/0542Д

г.

«31» мая 2019г.

ООО «НК «Роснефть»-НТЦ», именуемое в дальнейшем Генподрядчик, в лице Генерального директора Кузьмина Дмитрия Андреевича, действующего на основании Устава, с одной стороны и Общество с ограниченной ответственностью «Научно-производственное объединение «Северная археология-1» (ООО «НПО «Северная археология-1»), именуемое в дальнейшем Субподрядчик, в лице Директора Визгалова Георгия Петровича, действующего на основании Устава, с другой стороны, вместе и по отдельности именуемые в дальнейшем соответственно Стороны и Сторона, заключили настоящий договор о нижеследующем:

СТАТЬЯ 1. Определения и толкование терминов

- 1.1. «Автор проекта» – проектная организация, являющаяся разработчиком проектной и рабочей документации по объекту строительства.
- 1.2. «Авторский надзор» - услуги по надзору автора проекта за Работами, осуществляемые в целях обеспечения соответствия Работ на Объекте проектным решениям (осуществляются лицом, являющимся членом соответствующего СРО).
- 1.3. «Аффилированное лицо» – физическое или юридическое лицо, признаваемое таковым по применимому праву.
- 1.4. «Внутренняя экспертиза Генподрядчика» - проверка, организуемая и проводимая силами Генподрядчика результатов Работ на соответствие требованиям нормативной документации Российской Федерации, локальным нормативным документам Генподрядчика и Заданию на проектирование (Заданию на Инженерные изыскания) в целях обеспечения работоспособности и надежности объектов и сооружений капитального строительства.
- 1.5. «Гарантийный срок» - период времени, в течение которого Субподрядчик гарантирует, что результат Работ соответствует Договору и несет ответственность за исправление недостатков в работах.
- 1.6. «Государственная экспертиза» - оценка соответствия (положительное заключение) или несоответствия (отрицательное заключение) результатов Инженерных изысканий, в составе, установленном требованиями законодательства РФ, и Проектной документации объектов строительства/реконструкции требованиям технических регламентов, национальных стандартов, Задания на проектирование (Задание на Инженерные изыскания), условиям Договора, а также результатам инженерных изысканий, и оценка соответствия результатов инженерных изысканий, выполненных для подготовки такой Проектной документации требованиям технических регламентов, проводимая уполномоченными на ее проведение органами исполнительной власти Российской Федерации и/или подведомственными указанным органам государственными учреждениями.
- 1.7. «Задание на Проектирование» - документ, устанавливающий требования, исходные данные для проектирования, состав и объем Работ, выполняемых на основании действующих нормативных документов Российской Федерации и нормативных документов Заказчика, Генподрядчика, указанных в настоящем договоре, для реализации поставленных задач и достижения требуемых показателей, включающее в себя технические требования на проектирование, перечень исходных данных и технических

Текстовое приложение 1. Лист 4.

- Приложение № 13 Акт о видах работ, не передаваемых на субподряд ;
- Приложение № 14 Перечень субподрядных организаций, привлекаемых по Договору ;
- Приложение № 15 Информация о цепочке собственников юридического лица, включая бенефициаров (в том числе, конечных) ;
- Приложение № 16 Требования к Оперативному календарно-сетевому графику выполнения ПИР ;
- Приложение № 17 Реестр отчетных форм по Оперативному календарно-сетевому графику выполнения ПИР ;
- Приложение № 18 Форма подтверждения контрагента наличия согласия на обработку персональных данных и направления уведомлений об осуществлении обработки персональных данных ;
- Приложение № 19 Стоимость и лимиты по командировочным расходам ;
- Приложение № 20 Расчет затрат командировочных расходов специалистов ;
- Приложение № 21 Порядок рассмотрения и согласования документации изготовителей оборудования в процессе проектирования ;
- Приложение № 22 Форма акта возмещения командировочных расходов ;
- Приложение № 23 Требования к подрядным организациям в части медицинского обеспечения и проведения медицинских осмотров работников подрядных организаций, выполняющих работы/оказывающих услуги на производственных объектах ;
- Приложение № 24 Требования к подрядным организациям в области безопасности и охраны труда, выполняющим инженерно-изыскательские работы ;
- Приложение № 25 Требования к подрядным организациям в области промышленной безопасности, выполняющим проектные работы ;
- Приложение № 26 Требования к подрядным организациям в области промышленной безопасности и охраны труда, выполняющим работы/оказывающих услуги по осуществлению авторского надзора (Не применимо);
- Приложение № 27 Типовой чек-лист контрольного осмотра ТС (Не применимо); ;
- Приложение № 28 Соглашение об использовании сторонами для осуществления расчетов по Договору счетов, открытых в АО «ВБРР» ;
- Приложение № 29 Штрафы за нарушение требований в области ПБОТОС;
- Приложение № 30 Список документов, представляемых Субподрядчиком Генподрядчику при замене или привлечении дополнительных сотрудников для выполнения работ по договору;
- Приложение № 31 Соглашение о возможности подписания договора электронной подписью;
- Приложение № 32 Форма отчетности по ОТ ПБ и БДД

СТАТЬЯ 21. Юридические адреса и реквизиты сторон

ГЕНПОДРЯДЧИК:	СУБПОДРЯДЧИК
ООО «НК «Роснефть»-НТЦ»	ООО «НПО «Северная археология-1»
Зарегистрированный адрес: 350000, г. Краснодар, ул. Красная, 54	Зарегистрированный адрес: 628305, Тюменская обл., Ханты-Мансийский автономный округ-Югра, г. Нефтеюганск, проезд 5П, строение 9
Почтовый адрес: 350000, г. Краснодар, ул. Красная, 54	Почтовый адрес: 628305, а/я 398, г. Нефтеюганск, Тюменская обл.
ИНН: 2310095895	ИНН: 8619011228
КПП: 231001001	КПП: 860401001
Банковские реквизиты: Банк «ВБРР» АО	Банковские реквизиты: ФИЛИАЛ АО "ВБРР" г. НЕФТЕЮГАНСК
Расчетный счет: 40702810600000001348	Расчетный счет: 40702810800080000523
Кор. счет: 30101810900000000880	
БИК: 044525880	

Текстовое приложение 1. Лист 5.

ОКПО: 74243149 Адрес электронной почты: ntc@rrntc.ru	Кор. счет: 30101810400000000611 БИК: 047173611 ОКПО: 14521139 Адрес электронной почты: chistory@mail.ru
---------------------------------------------------------	------------------------------------------------------------------------------------------------------------------

СТАТЬЯ 22. Подписи сторон

<p>От ГЕНПОДРЯДЧИКА</p> <p>Ф.И.О: Кузьмин Д.А.</p> <p>Должность: Генеральный директор</p> <p>Подпись:</p> <p><i>Баркалов Н.Д.</i></p> <p>Баркалов Н.Д. По доверенности №1 от 01.01.2019 г.</p> <p>МП</p>	<p>От СУБПОДРЯДЧИКА</p> <p>Ф.И.О: Визгалов Георгий Петрович</p> <p>Должность: Директор</p> <p>Подпись:</p> <p><i>Визгалов Г.П.</i></p> <p>МП</p>
------------------------------------------------------------------------------------------------------------------------------------------------------------------------------------------------------------------	--------------------------------------------------------------------------------------------------------------------------------------------------



Текстовое приложение 2. Лист 1.

СОГЛАСОВАНО:



« » _____ 2019 г.

УТВЕРЖДАЮ:

Главный инженер
ООО «НК «Роснефть» - НТЦ»



А.А. Попов
« » _____ 2019 г.

ТЕХНИЧЕСКОЕ ЗАДАНИЕ №
на выполнение обследования территории с целью выявления объектов культурного наследия на месте предполагаемого строительства по объекту:
«Обустройство Наульского нефтяного месторождения. Куст скважин 11а».

1.	Основание для проектирования	План капитальных вложений ООО «РН-Северная нефть» на 2019 г.
2.	Вид строительства	Новое строительство
3.	Исходные данные	- Обзорная схема расположения объекта (Приложение 1) - Субподрядчик самостоятельно запрашивает необходимую исходную информацию для выполнения работ по объекту проектирования в течение 20 рабочих дней после заключения договора. Запрос исходных данных должен быть направлен заблаговременно, с учетом необходимого времени для подготовки материалов, но не менее чем за 10 рабочих дней до требуемого срока предоставления.
4.	Месторасположение предприятия, здания, сооружения	Наульское месторождение, Ненецкий автономный округ, Российская Федерация.
5.	Порядок разработки документации.	Документацию разработать в соответствии с законодательством, действующими законодательными, нормативными правовыми и локальными нормативными документами ПАО «НК «Роснефть». Отчеты по результатам научно-исследовательской работы выполнить в соответствии с требованиями ГОСТ 8.417-2002 (Единицы величин), ГОСТ 7.12-93 (Библиографическая запись. Сокращения слов на русском языке. Общие требования и правила), иными нормативно-правовыми актами, действующими на территории Российской Федерации, в том числе: 1. Федерального закона «Об объектах культурного наследия (памятниках истории и культуры) народов Российской Федерации» № 73-ФЗ от 25.06.2002 г. 2. Федерального закона РФ «Об охране окружающей среды» от 10.01.2002 N 7-ФЗ. 3. Земельного кодекса РФ от 25.10.2001 № 136-ФЗ 4. Постановления Правительства РФ от 20.02.2014 № 127 «Об утверждении Правил выдачи, приостановления и прекращения действия разрешений (открытых листов) на проведение работ по выявлению и изучению объектов археологического наследия». 5. «Положения о порядке проведения археологических полевых работ и составления научной отчетной документации», утвержденного постановлением Бюро Отделения историко-филологических наук РАН от 27.11.2014г. № 85. 6. СП 47.13330.2012. Свод правил. Инженерные изыскания для строительства. Основные положения. Актуализированная редакция СНиП 11-02-96. 7. СП 11-102-97. «Инженерно-экологические изыскания для строительства». 8. Письма Министерства культуры РФ № 12-01-39/05-АБ от 27.01.2012 «О методике определения границ территорий объектов археологического наследия».
6.	Особые условия	Обеспечение сохранности объектов культурного наследия в зоне возможного влияния строительства и эксплуатации проектируемых объектов. В процессе выполнения работ обеспечить соблюдение природоохранных мероприятий в соответствии с требованиями действующего законодательства. В случае обнаружения несовпадений в местоположении объектов с их местоположением на топографических планах исполнитель обязан уведомить об этом Заказчика и генеральную проектную организацию. Исполнитель работ самостоятельно обеспечивает доставку персонала к месту размещения объекта для проведения натурного обследования.
7.	Основные технико-экономические характеристики и	Состав основных сооружений. Площадочные объекты: 1. Площадка куста скважин 11а;

Текстовое приложение 2. Лист 2.

	показатели объекта	<p>Линейные сооружения:</p> <ol style="list-style-type: none"> 1. Нефтегазопровод от куста скважин 11а до точки 14и, протяженность – 1,65 км; 2. Высоконапорный водовод от точки 14и к кусту скважин 11а, протяженность – 1,65 км; 3. Двухцепная ВЛ 35кВ от точки 16ви к кусту скважин 11а, протяженность – 3,0 км; 4. Автомобильная дорога к кусту скважин 11а от точки 19д (участок 1), протяженность – 0,40 км; 5. Автомобильная дорога к кусту скважин 11а от точки 19д (участок 2), протяженность – 0,16 км. <p>Общая площадь обследуемых объектов составляет 42 га.</p>
8.	Требования к выполнению работ	<p>В соответствии с Положением компании «Создание цифровой картографической основы открытого пользования в Компании» №П1-01.02 Р0007 версия 1.00 принять:</p> <ol style="list-style-type: none"> 1. Система координат WGS-84 - для создания открытых ЦТК масштаба 1:25 000 – 1:100 000; 2. система высот - Балтийская 1977г. <p>Картографические материалы зонирования территории, представить в формате AutoCad в соответствии с Принципами классификации компании «Объекты цифровой топографической информации масштабов 1:500, 1:1000, 1:2000, 1:5000» №П1-01 ПК-0001 версия 1.00, «объекты цифровой топографической информации масштабов 1:25000, 1:50000, 1:100000» №П1-01 ПК-0002 версия 1.00.</p> <p>Взаимодействие Генпроектировщика и субподрядной организации осуществляется с учетом ЛНД ООО «НК «Роснефть» - НТЦ», в том числе:</p> <ul style="list-style-type: none"> - Инструкция ООО «НК «Роснефть» - НТЦ» «Порядок организации контроля и предоставления отчетности о ходе выполнения субподрядных проектно-изыскательских работ» №П2-01 И-013 ЮЛ-008 версия 1.00. - Положение ООО «НК «Роснефть» - НТЦ» №П2-01 Р-0056 ЮЛ-008 версия 3.05. «Внутренняя экспертиза проектной продукции субподрядной организации». - Методические указания Компании «Требования к предоставлению информации при передаче проектных документов» №П3-04 М-0019, версия 1.00; - Положение ООО «НК «Роснефть» - НТЦ» «Документооборот проектно-сметной документации» №П2-01 Р-0066 ЮЛ-008, версия 1.04 <p>Задачи работ:</p> <ol style="list-style-type: none"> 1. Сбор данных фондовых и архивных материалов об объектах культурного наследия по району размещения проектируемых объектов и зоне их возможного влияния. 2. Проведение камерального археологического исследования территории. 3. Самостоятельное получение открытого листа на право проведения работ по выявлению и изучению объектов археологического наследия; 4. Проведение натурного археологического обследования территории (разведки) с производством шурфовки; 5. Определение необходимости и состава мероприятий по сохранению памятников на период проектирования и строительства (в случае их выявления); 6. Подготовка и сдача научного отчета о выполненных работах в органы исполнительной власти, уполномоченные в области охраны объектов культурного наследия и обеспечивает согласование разработанной документации в объеме, предусмотренном действующим законодательством. 7. Подрядчик согласовывает материалы с Заказчиком и Генпроектировщиком до направления на историко-культурную экспертизу. 8. Подрядчик организует проведение историко-культурной экспертизы в соответствии с Федеральным законом от 25.06.2002 № 73-ФЗ и предоставляет справку от уполномоченного органа о наличии или отсутствии в районе размещения проектируемого объекта: <ul style="list-style-type: none"> - объектов включенных в единый государственный реестр; - вновь выявленных объектов культурного наследия (памятников истории и культуры), в том числе объектов археологического наследия; - объектов обладающих признаками объекта культурного наследия, в том числе объекта археологического наследия; - располагается ли объект проектирования в границах зон охраны объектов культурного наследия или их защитных зон, в том числе объектов археологического наследия. <p>Виды работ:</p> <p>Подготовительные работы:</p> <ol style="list-style-type: none"> 1. получение и анализ данных из государственного реестра объектов культурного наследия; 2. заявка и получение открытого листа; <p>Историко-архивные и библиографические работы:</p> <ol style="list-style-type: none"> 1. анализ литературных и фондовых данных о наличии объектов культурного наследия в районе размещения проектируемых объектов.

Текстовое приложение 2. Лист 3.

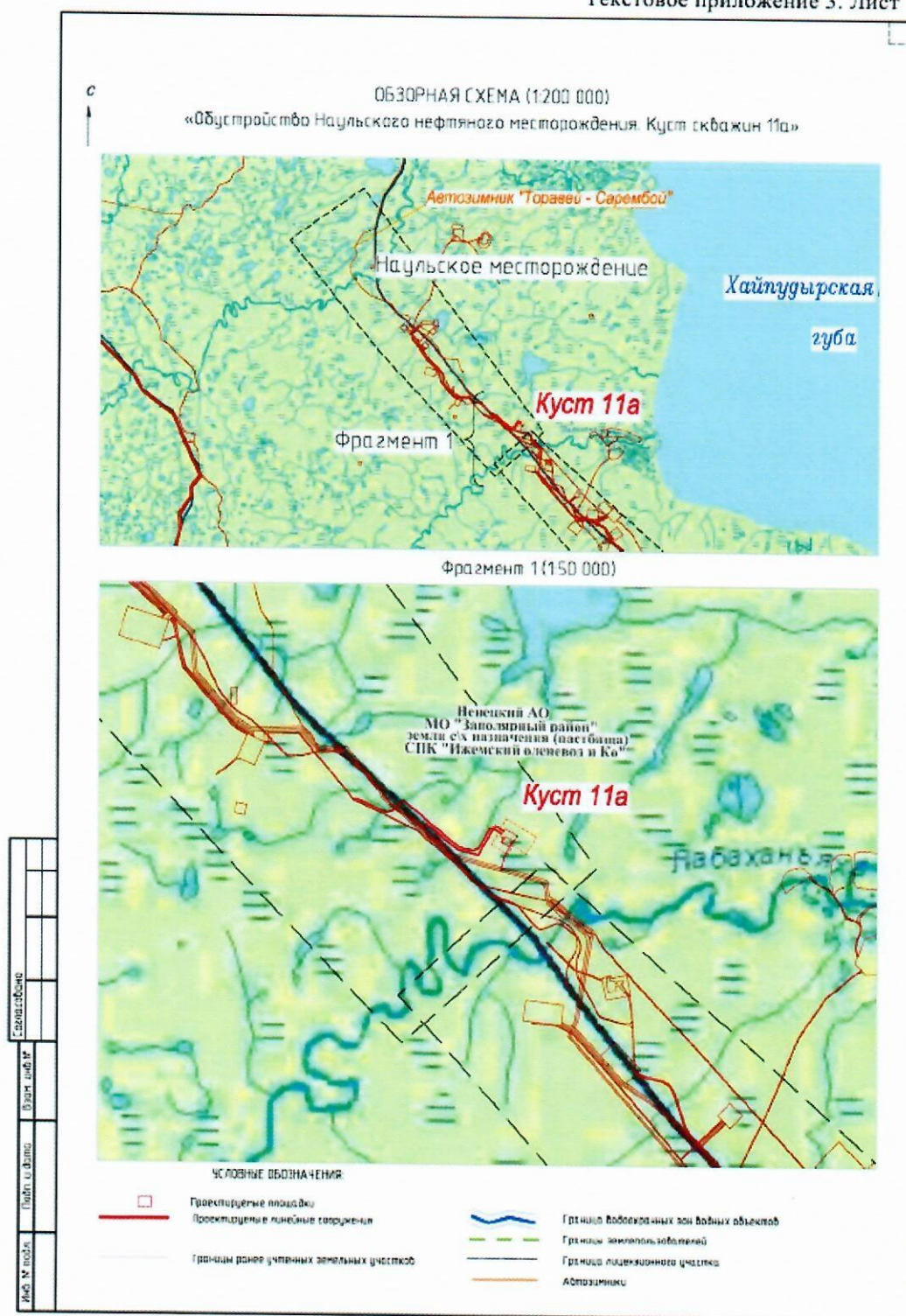
		<p>Полевые археологические работы (разведка):</p> <ol style="list-style-type: none"> 1. визуальный осмотр местности; 2. фиксации выходов культурного слоя; 3. сбор древних предметов на современной поверхности; 4. визуальный осмотр микрорельефа территории; 5. фиксации остатков древних сооружений; 6. закладка шурфов и выполнение зачинок; 7. топографическая съемка ОКН. Определение географических координат памятника. <p>Проектные археологические:</p> <ol style="list-style-type: none"> 1. определение культурной ценности объекта; 2. определение временной охранной зоны памятников; 3. определение негативных воздействий на ОКН; 4. определение мер по снижению негативного воздействия на ОКН; 5. определение состава мероприятий по сохранению ОКН на период строительства и эксплуатации; 6. определение стоимости охранных спасательных работ и других мероприятий, направленных на сохранение ОКН. <p>Административная археологическая работа:</p> <ol style="list-style-type: none"> 1. ведение деловой переписки и участие в рабочих совещаниях с участием заказчика и других заинтересованных сторон; 2. устранение замечаний Заказчика, Генпроектировщика и государственных надзорных органов; 3. сопровождение согласования состава и объема мероприятий по обеспечению сохранности ОКН/ отсутствия необходимости мероприятий.
9.	Требования к качеству, конкурентоспособности и экологическим параметрам продукции	Принятые технологии, организация производства и труда должны соответствовать действующим стандартам и нормам Российской Федерации.
10.	Генпроектировщик	ООО «НК «Роснефть» – ИТЦ» 350000, Россия, г. Краснодар, ул. Красная, д. 54 Телефон: (861) 262-34-97, факс: (861) 262-64-01, e-mail: nte@rntc.ru Ответственный – ГИП Фисенко В.Н. Телефон: (861) 201-74-44
11.	Заказчик	ООО «РН-Северная нефть»
12.	Субordinate проектные организации	В соответствии с условиями договора
13.	Срок выполнения работы	В соответствии с календарным планом. Сроки выдачи отчета о камеральных археологических исследованиях и натурных обследованиях с получением заключения органов исполнительной власти, согласно календарному плану выполнения работ.
14.	Срок действия задания	В течение срока проектирования.
15.	Порядок сдачи работы	Исполнитель представляет Генпроектировщику отчет по результатам научно-исследовательской работы, согласованный в соответствии с требованиями действующего законодательства, материалы инженерных изысканий на бумажных носителях в количестве 4 экземпляров и 2 экземпляра дополнительно на электронном носителе.
16.	Требования к передаче материалов на электронных носителях.	Требования к передаче материалов на электронных носителях: – Электронная копия передается на дисках CD-R. Допускается использовать носители формата CD-RW, DVD-R, DVD-RW. Диск должен быть защищен от записи, иметь этикетку с указанием изготовителя, даты изготовления, названия комплекта, его шифра и общего числа носителей. В корневом каталоге диска должен иметься файл «Состав отчета», из которого с помощью гиперссылок можно попасть в любой документ отчета. Информация на диске должна быть структурирована согласно «Составу отчета». – Файлы должны нормально открываться в режиме просмотра средствами операционной системы Windows 2000/XP/Vista. Файлы должны быть представлены в форматах: .pdf, .dwg, .tab, .dxf, .xls, .doc, ... Формат графических материалов – «.dwg» (AutoCAD – 2004-2006), .tab (MapInfo 6.5), ArcGIS (*.mdb, *.gdb, *.shp), файлы проектов ArcGIS - *.mxd в классификаторе ОАО «НК «Роснефть». Формат текстовых материалов – «.doc» (Word), «.pdf» (Adobe Reader).
Приложения:		
1. Обзорная схема расположения объекта.		

Текстовое приложение 2. Лист 4.

*Лист согласования технического задания
на выполнение обследования территории с целью выявления объектов культурного
наследия на месте предполагаемого строительства по объекту:
«Обустройство Наульского нефтяного месторождения. Куст скважин 11а»*

СОГЛАСОВАНО:**ООО «НК «Роснефть» - НТЦ»:*****Заместитель главного инженера по
инженерингу в ПИР******Д.А. Кустов******Главный инженер проекта******В.И. Фисенко******И.о. начальника отдела ОЭиАН******Н.П. Гаранин******Начальник отдела ПиСП******В.А. Брезун***

Текстовое приложение 3. Лист 1.



Текстовое приложение 4. Лист 1.


Министерство культуры Российской Федерации

ОТКРЫТЫЙ ЛИСТ

№ 1289-2019

Настоящий открытый лист выдан:

Шульге Павлу Сергеевичу

паспорт 6705 № 522156
(серия номер паспорта)

на право проведения археологических полевых работ
в междуречье рек Печора и Кара в Заполярном районе Ненецкого автономного округа.

На основании открытого листа

Шульга Павел Сергеевич
(Ф.И.О)

имеет право производить следующие археологические полевые работы:
археологические разведки с осуществлением локальных земляных работ на указанной территории в целях выявления объектов археологического наследия, уточнения сведений о них и планирования мероприятий по обеспечению их сохранности.

Передованье права на проведение археологических полевых работ по данному открытому листу другому лицу запрещается.

Срок действия открытого листа: с **19 июля 2019 г.** по **30 сентября 2019 г.**

Дата принятия решения о предоставлении открытого листа: **19 июля 2019 г.**

Заместитель Министра
(должность)


(подпись)

С.Е. Обрывалин
(Ф.И.О.)

Дата **19 июля 2019 г.**

М.П.

015234