



**Департамент внутреннего контроля и надзора
Ненецкого автономного округа**

ПРИКАЗ

от 11 июня 2020 г. № 23
г. Нарьян-Мар

**Об утверждении административного регламента
предоставления государственной услуги по
проведению государственной экспертизы проектной
документации и результатов инженерных
изысканий**

В соответствии с законом Ненецкого автономного округа от 03.02.2006 № 673-ОЗ «О нормативных правовых актах Ненецкого автономного округа», постановлением Администрации Ненецкого автономного округа от 30.09.2011 № 216-п «О разработке и утверждении административных регламентов осуществления регионального государственного контроля (надзора) и административных регламентов предоставления государственных услуг», ПРИКАЗЫВАЮ:

1. Утвердить прилагаемый Административный регламент предоставления государственной услуги по проведению государственной экспертизы проектной документации и результатов инженерных изысканий согласно Приложению.

2. Признать утратившими силу следующие приказы Государственной инспекции строительного и жилищного надзора Ненецкого автономного округа:

приказ от 04.07.2017 № 108 «Об утверждении административного регламента предоставления государственной услуги по проверке достоверности определения сметной стоимости строительства, реконструкции, капитального ремонта объектов капитального строительства»;

приказ от 04.10.2017 № 164 «Об утверждении административного регламента предоставления государственной услуги по проведению государственной экспертизы проектной документации и результатов инженерных изысканий»;

приказ от 06.06.2018 № 16 «О внесении изменений административный регламент предоставления государственной услуги по проведению государственной экспертизы проектной документации и результатов инженерных изысканий»;

приказ от 30.01.2019 № 3 «О внесении изменений в административный регламент предоставления государственной услуги по проведению государственной экспертизы проектной документации и результатов инженерных изысканий»;

приказ от 08.11.2019 № 21 «О внесении изменений в административный регламент предоставления государственной услуги по проведению государственной экспертизы проектной документации и результатов инженерных изысканий».

3. Настоящий приказ вступает в силу со дня его официального опубликования.

Исполняющий обязанности
руководителя Департамента
внутреннего контроля и надзора
Ненецкого автономного округа



Н.С. Грязных

Приложение
к приказу Департамента
внутреннего контроля и надзора
Ненецкого автономного округа
от 11.06.2020 № 23
«Об утверждении
административного регламента
предоставления государственной
услуги по проведению
государственной экспертизы
проектной документации и
результатов инженерных
изысканий»

**Административный регламент
предоставления государственной услуги по проведению государственной
экспертизы проектной документации и результатов инженерных
изысканий**

**Раздел I
Общие положения**

Предмет регулирования

1. Административный регламент определяет стандарт и порядок предоставления государственной услуги по проведению государственной экспертизы проектной документации и результатов инженерных изысканий (далее соответственно - государственная услуга, Административный регламент).

Круг заявителей

2. Заявителями на получение государственной услуги (далее - заявители) являются технический заказчик, застройщик или уполномоченное кем-либо из них лицо, обратившиеся в Департамент внутреннего контроля и надзора Ненецкого автономного округа с заявлением о предоставлении государственной услуги.

**Требования к порядку информирования о предоставлении
государственной услуги**

3. Информация по вопросам предоставления государственной услуги размещается в информационно-телекоммуникационной сети «Интернет» (далее - сеть «Интернет»): на Едином портале государственных

и муниципальных услуг (функций) (www.gosuslugi.ru) (далее - Единый портал), на Региональном портале государственных и муниципальных услуг Ненецкого автономного округа (uslugi.adm-nao.ru) (далее - Региональный портал), на официальном сайте Департамента внутреннего контроля и надзора Ненецкого автономного округа (далее - орган, предоставляющий государственную услугу, Департамент), на располагаемых в доступных для ознакомления местах информационных стендах Департамента, а также предоставляются государственными служащими и работниками Департамента, предоставляющими государственную услугу по телефону, на личном приеме.

4. Справочная информация о месте нахождения, графике работы, справочных телефонах органа, предоставляющего государственную услугу, адресе официального сайта, электронной почты органа, предоставляющего государственную услугу, и (или) формы обратной связи органа, предоставляющего государственную услугу, размещается в сети «Интернет»:

на официальном сайте Департамента;

на Едином портале;

на Региональном портале.

5. На Едином портале, Региональном портале, официальном сайте органа, предоставляющего государственную услугу, в сети «Интернет», размещается следующая информация:

1) исчерпывающий перечень документов, необходимых для предоставления государственной услуги, требования к оформлению указанных документов, а также перечень документов, которые заявитель вправе представить по собственной инициативе;

2) круг заявителей;

3) срок предоставления государственной услуги;

4) результаты предоставления государственной услуги, порядок представления документа, являющегося результатом предоставления государственной услуги;

5) размер государственной пошлины, взимаемой за предоставление государственной услуги;

6) исчерпывающий перечень оснований для приостановления или отказа в предоставлении государственной услуги;

7) о праве заявителя на досудебное (внесудебное) обжалование действий (бездействия) и решений, принятых (осуществляемых) в ходе предоставления государственной услуги;

8) формы заявлений (уведомлений, сообщений), используемые при предоставлении государственной услуги;

9) перечень нормативных правовых актов, регулирующих предоставление государственной услуги.

6. Информация на Едином портале, Региональном портале, о порядке и сроках предоставления государственной услуги на основании сведений, содержащихся в подсистеме «Реестр государственных и муниципальных услуг (функций) Ненецкого автономного округа» государственной

информационной системы Ненецкого автономного округа «Информационная система по предоставлению государственных и муниципальных услуг» (далее - РГУ НАО), предоставляется заявителю бесплатно.

7. Доступ к информации о сроках и порядке предоставления государственной услуги осуществляется без выполнения заявителем каких-либо требований, в том числе без использования программного обеспечения, установка которого на технические средства заявителя требует заключения лицензионного или иного соглашения с правообладателем программного обеспечения, предусматривающего взимание платы, регистрацию или авторизацию заявителя, или предоставление им персональных данных.

8. Для получения информации о предоставлении государственной услуги заинтересованные лица вправе обратиться в орган, предоставляющий государственную услугу:

- 1) по телефону;
- 2) лично;
- 3) в письменной форме посредством направления обращения в адрес уполномоченного органа;

Прием и консультирование (лично или по телефону) должны проводиться корректно и внимательно по отношению к заявителю. Консультирование допускается в течение установленного рабочего времени. При консультировании заявителю дается точный и исчерпывающий ответ на поставленные вопросы.

9. Консультации предоставляются по вопросам, касающимся:

- 1) способов подачи запроса;
- 2) документов, необходимых для предоставления государственной услуги, комплектности (достаточность) представляемых документов;
- 3) времени приема и выдачи документов;
- 4) место нахождения государственных органов власти, органов местного самоуправления и организаций, обращение в которые необходимо для получения государственной услуги;
- 5) порядка и сроков предоставления государственной услуги;
- 6) порядка досудебного (внесудебного) обжалования действий (бездействия) должностных лиц, и принимаемых ими решений при предоставлении государственной услуги;
- 7) хода предоставления государственной услуги.

10. Ответы на вопросы, перечень которых установлен пунктом 9 настоящего Административного регламента, при обращении заявителей по электронной почте, направляются на электронный адрес заявителя в срок, не превышающий 2 рабочих дней с момента поступления обращения.

Ответ на письменное обращение заявителя направляется по почте на указанный им адрес в срок, не превышающий 30 дней со дня регистрации обращения.

11. В любое время со дня приема документов до получения результатов предоставления государственной услуги заявитель имеет право на получение сведений о ходе предоставления государственной услуги по письменному

обращению, телефону, электронной почте, лично или в личном кабинете на Региональном портале. Заявителю предоставляются сведения о том, на каком этапе (в процессе какой процедуры) находится его заявление.

Раздел II

Стандарт предоставления государственной услуги

Наименование государственной услуги

12. Наименование государственной услуги - государственная экспертиза проектной документации и результатов инженерных изысканий.

Наименование органа исполнительной власти, предоставляющего государственную услугу

13. Государственная услуга предоставляется Департаментом внутреннего контроля и надзора Ненецкого автономного округа.

Органы, обращение в которые необходимо для предоставления государственной услуги

14. В предоставлении государственной услуги не участвуют иные органы исполнительной власти (органы местного самоуправления, организации).

Описание результата предоставления государственной услуги

15. Результатом предоставления государственной услуги является:

1) заключение, содержащее выводы о соответствии (положительное заключение) или несоответствии (отрицательное заключение):

результатов инженерных изысканий требованиям технических регламентов;

проектной документации требованиям технических регламентов, санитарно-эпидемиологическим требованиям, требованиям в области охраны окружающей среды, требованиям государственной охраны объектов культурного наследия, требованиям к безопасному использованию атомной энергии, требованиям промышленной безопасности, требованиям к обеспечению надежности и безопасности электроэнергетических систем и объектов электроэнергетики, требованиям антитеррористической защищенности объекта, заданию застройщика или технического заказчика на проектирование, результатам инженерных изысканий - в случае, если осуществлялась оценка соответствия проектной документации.

2) заключение о достоверности (положительное заключение) или недостоверности (отрицательное заключение) определения сметной стоимости - в случае, если осуществлялась проверка сметной стоимости.

3) заключение, содержащее выводы о подтверждении (положительное заключение) или неподтверждении (отрицательное заключение) соответствия изменений, внесенных в проектную документацию, требованиям технических регламентов, санитарно-эпидемиологическим требованиям, требованиям в области охраны окружающей среды, требованиям государственной охраны объектов культурного наследия, требованиям к безопасному использованию атомной энергии, требованиям промышленной безопасности, требованиям к обеспечению надежности и безопасности электроэнергетических систем и объектов электроэнергетики, требованиям антитеррористической защищенности объекта, заданию застройщика или технического заказчика на проектирование, результатам инженерных изысканий, включая совместимость изменений, внесенных в проектную документацию после получения положительного заключения государственной экспертизы проектной документации, с частью проектной документацией, в которую указанные изменения не вносились.

4) отказ в предоставлении государственной услуги.

Документы, являющиеся результатами предоставления государственной услуги

16. Документы, предоставляемые заявителю по завершении предоставления государственной услуги:

1) положительное заключение;

2) отрицательное заключение;

3) уведомление об отказе в предоставлении государственной услуги, содержащее мотивированный отказ в принятии документов, представленных для проведения государственной экспертизы, либо решение об оставлении указанных документов без рассмотрения, либо иные основания для отказа в предоставлении государственной услуги, предусмотренные настоящим регламентом.

Срок предоставления государственной услуги

17. Срок проверки документов, представленных для проведения государственной экспертизы, срок представления (направления) проекта договора с расчетом размера платы за проведение государственной экспертизы, подписанного со стороны Департамента, направления уведомления об отказе в предоставлении государственной услуги составляет 3 рабочих дня со дня получения заявления и документов от заявителя.

Срок проведения государственной экспертизы определяется договором, но не может превышать 42 рабочих дня.

Срок проведения оценки соответствия в рамках экспертного сопровождения составляет не более 10 рабочих дней со дня представления документов, указанных в пункте 38 настоящего Административного регламента.

18. В течение 30 рабочих дней проводится государственная экспертиза: результатов инженерных изысканий, которые направлены на государственную экспертизу до направления на эту экспертизу проектной документации;

проектной документации или проектной документации и результатов инженерных изысканий в отношении объектов капитального строительства, строительство, реконструкция которых будут осуществляться в особых экономических зонах;

проектной документации в части проверки достоверности определения сметной стоимости в случаях, установленных частью 2 статьи 8.3 Градостроительного кодекса Российской Федерации.

19. Государственная экспертиза проектной документации и результатов инженерных изысканий в отношении жилых объектов капитального строительства, в том числе со встроенно-пристроенными нежилыми помещениями, не относящихся к уникальным объектам, проводится в течение не более 20 рабочих дней.

20. Сроки, определенные пунктами 17 (кроме третьего абзаца), 18, 19, могут быть продлены по инициативе заявителя не более чем на 20 рабочих дней в порядке, установленном договором.

Срок, определенный в абзаце 3 пункта 17, может быть продлен Департаментом в случае, если изменения в проектную документацию, представляемые на оценку соответствия, внесены в 2 и более раздела проектной документации, но не более чем на 10 рабочих дней.

21. Проведение государственной экспертизы проектной документации и результатов инженерных изысканий в отношении объектов капитального строительства, финансирование строительства, реконструкции или капитального ремонта которых осуществляется с привлечением средств бюджетов бюджетной системы Российской Федерации, средств государственных компаний и корпораций, начинается после заключения договора и завершается направлением (вручением) заявителю заключения государственной экспертизы, включенного в единый государственный реестр заключений экспертизы проектной документации объектов капитального строительства (за исключением случаев, если документы, необходимые для проведения государственной экспертизы проектной документации и результатов инженерных изысканий, содержат сведения, составляющие государственную тайну).

В отношении иных объектов капитального строительства проведение государственной экспертизы проектной документации и результатов инженерных изысканий начинается после представления заявителем документов, подтверждающих внесение платы за проведение государственной экспертизы в соответствии с договором, и завершается направлением (вручением) заявителю заключения государственной экспертизы, включенного в единый государственный реестр заключений экспертизы проектной документации объектов капитального строительства (за исключением случаев, если документы, необходимые для проведения

государственной экспертизы проектной документации и результатов инженерных изысканий, содержат сведения, составляющие государственную тайну).

Экспертное сопровождение начинается после заключения договора об экспертном сопровождении и представления заявителем документов, подтверждающих внесение платы в соответствии с договором об экспертном сопровождении.

Оценка соответствия в рамках экспертного сопровождения начинается после представления заявителем документов, указанных в пункте 38 настоящего Административного регламента, и завершается направлением (вручением) заявителю заключения по результатам оценки соответствия в рамках экспертного сопровождения.

22. При проведении государственной экспертизы проектной документации и результатов инженерных изысканий может осуществляться оперативное внесение изменений в проектную документацию и (или) результаты инженерных изысканий в сроки и в порядке, которые установлены договором, но не позднее чем за 10 рабочих дней до окончания срока проведения государственной экспертизы.

Срок выдачи (направления) документов, являющихся результатом предоставления государственной услуги

23. Документы, являющийся результатом предоставления государственной услуги, направляется заявителю в личный кабинет в единой системе электронного документооборота АС «Госэкспертиза» (далее по тексту - АС «Госэкспертиза») в течение 5 календарных дней после подписания заявителем акта об оказании услуг и окончательного расчета в порядке, предусмотренном договором об оказании услуг.

24. В случае утраты заключения государственной экспертизы, подготовленного в форме бумажного документа, заявитель вправе получить в Департаменте заверенную копию этого заключения. Выдача заверенной копии осуществляется бесплатно в течение 7 рабочих дней со дня получения Департаментом письменного обращения.

В случае утраты заключения государственной экспертизы, подготовленного в электронной форме, заявитель вправе получить в Департаменте экземпляр этого заключения в порядке, предусмотренном абзацем первым настоящего пункта.

Перечень нормативных правовых актов, регулирующих отношения, возникающие в связи с предоставлением государственной услуги

25. Предоставление государственной услуги осуществляется в соответствии с:

1) Конституцией Российской Федерации от 12.12.1993 («Российская газета», 25.12.1993, № 237);

2) Градостроительным кодексом Российской Федерации («Собрание законодательства Российской Федерации», 2005, № 1, ст. 16);

3) Федеральным законом от 27.07.2010 № 210-ФЗ «Об организации предоставления государственных и муниципальных услуг» («Собрание законодательства Российской Федерации», 02.08.2010, № 31, ст. 4179);

4) Федеральным законом от 27.07.2006 № 149-ФЗ «Об информации, информационных технологиях и защите информации» («Собрание законодательства Российской Федерации», 31.07.2006, № 31 (1 ч.), ст. 3448);

5) Федеральным законом от 27.07.2006 № 152-ФЗ «О персональных данных» («Российская газета», № 165, 29.07.2006);

6) Федеральным законом от 06.04.2011 № 63-ФЗ «Об электронной подписи» («Российская газета», № 75, 08.04.2011);

7) постановлением Правительства Российской Федерации от 25.06.2012 № 634 «О видах электронной подписи, использование которых допускается при обращении за получением государственных и муниципальных услуг» («Российская газета», № 148, 02.07.2012);

8) постановлением Правительства Российской Федерации от 25.08.2012 № 852 «Об утверждении Правил использования усиленной квалифицированной электронной подписи при обращении за получением государственных и муниципальных услуг и о внесении изменения в Правила разработки и утверждения административных регламентов предоставления государственных услуг» («Российская газета», № 200, 31.08.2012);

9) постановлением Правительства Российской Федерации от 10.07.2013 № 584 «Об использовании федеральной государственной информационной системы «Единая система идентификации и аутентификации в инфраструктуре, обеспечивающей информационно-технологическое взаимодействие информационных систем, используемых для предоставления государственных и муниципальных услуг в электронной форме» («Собрание законодательства Российской Федерации», 29.07.2013, № 30 (часть II), ст. 4108);

10) постановлением Правительства Российской Федерации от 18.03.2015 № 250 «Об утверждении требований к составлению и выдаче заявителям документов на бумажном носителе, подтверждающих содержание электронных документов, направленных в многофункциональный центр предоставления государственных и муниципальных услуг по результатам предоставления государственных и муниципальных услуг органами, предоставляющими государственные услуги, и органами, предоставляющими муниципальные услуги, и к выдаче заявителям на основании информации из информационных систем органов, предоставляющих государственные услуги, и органов, предоставляющих муниципальные услуги, в том числе с использованием информационно-технологической и коммуникационной инфраструктуры, документов, включая составление на бумажном носителе и заверение выписок

из указанных информационных систем» (Собрание законодательства Российской Федерации, 30.03.2015, № 13, ст. 1936);

11) постановлением Правительства Российской Федерации от 26.03.2016 № 236 «О требованиях к предоставлению в электронной форме государственных и муниципальных услуг» (Официальный интернет-портал правовой информации <http://www.pravo.gov.ru>, 05.04.2016);

12) постановлением Правительства Российской Федерации от 05.03.2007 № 145 «О порядке организации и проведения государственной экспертизы проектной документации и результатов инженерных изысканий» («Собрание законодательства Российской Федерации», 2007, № 11, ст. 1336);

13) постановлением Правительства Российской Федерации от 16.02.2008 № 87 «О составе разделов проектной документации и требованиях к их содержанию» («Собрание законодательства Российской Федерации», 2008, № 8, ст. 744);

14) приказом Федерального агентства по строительству и жилищно-коммунальному хозяйству (далее - Росстрой) от 02.07.2007 № 186 «О порядке ведения реестра выданных заключений государственной экспертизы проектной документации и результатов инженерных изысканий и исполнении сведений, содержащихся в этом реестре» («Бюллетень нормативных актов федеральных органов исполнительной власти» № 31 от 30.07.2007);

15) приказом Минстроя России от 12.05.2017 № 783/пр «Об утверждении требований к формату электронных документов, представляемых для проведения государственной экспертизы проектной документации и (или) результатов инженерных изысканий и проверки достоверности определения сметной стоимости строительства, реконструкции, капитального ремонта объектов капитального строительства» (Официальный интернет-портал правовой информации <http://www.pravo.gov.ru>, 25.08.2017);

16) приказом Минстроя России от 08.06.2018 № 341/пр «Об утверждении Требований к составу, содержанию и порядку оформления заключения государственной экспертизы проектной документации и (или) результатов инженерных изысканий»;

17) постановлением Администрации Ненецкого автономного округа от 23.10.2014 № 408-п «Об оптимизации перечня документов, предоставляемых заявителями при оказании государственных услуг Ненецкого автономного округа» (Сборник нормативных правовых актов Ненецкого автономного округа, № 40 (часть 1), 31.10.2014);

18) постановлением Администрации Ненецкого автономного округа от 04.09.2013 № 334-п «Об утверждении Положения об особенностях подачи и рассмотрения жалоб на нарушения порядка предоставления государственных услуг в Ненецком автономном округе» (Сборник нормативных правовых актов Ненецкого автономного округа № 36, 20.09.2013).

**Исчерпывающий перечень документов, необходимых
в соответствии с нормативными правовыми актами
для предоставления государственной услуги и услуг,
которые являются необходимыми и обязательными для
предоставления государственной услуги, подлежащих
представлению заявителем, способы их получения
заявителем, в том числе в электронной форме**

26. Для проведения государственной экспертизы одновременно проектной документации и результатов инженерных изысканий, выполненных для подготовки такой проектной документации, заявитель представляет в Департамент:

1) заявление о проведении государственной экспертизы (заполняется заявителем в системе АС «Госэкспертиза» в электронной форме), в котором указываются:

идентификационные сведения об исполнителях работ - лицах, осуществивших подготовку проектной документации и выполнивших инженерные изыскания (фамилия, имя, отчество (при наличии), страховой номер индивидуального лицевого счета в системе обязательного пенсионного страхования, основной государственный регистрационный номер, почтовый адрес, адрес электронной почты (при наличии) индивидуального предпринимателя; полное наименование, идентификационный номер налогоплательщика, основной государственный регистрационный номер, код причины постановки на учет в налоговом органе, место нахождения и адрес, адрес электронной почты (при наличии) юридического лица);

идентификационные сведения об объекте капитального строительства, проектная документация и (или) результаты инженерных изысканий в отношении которого представлены на государственную экспертизу (наименование объекта предполагаемого строительства (реконструкции, капитального ремонта, сноса, работ по сохранению объектов культурного наследия (памятников истории и культуры) народов Российской Федерации), сведения о функциональном назначении объекта капитального строительства, почтовый (строительный) адрес объекта капитального строительства, основные технико-экономические показатели объекта капитального строительства (площадь, объем, протяженность, количество этажей, производственная мощность и другие), кадастровый номер земельного участка (земельных участков), в пределах которого расположен или планируется расположение объекта капитального строительства, не являющегося линейным объектом (номер и дата утверждения градостроительного плана земельного участка и (или) документации по планировке территории);

идентификационные сведения о заявителе (фамилия, имя, отчество (при наличии), страховой номер индивидуального лицевого счета в системе

обязательного пенсионного страхования, почтовый адрес, адрес электронной почты (при наличии) застройщика (технического заказчика) - физического лица; фамилия, имя, отчество (при наличии), страховой номер индивидуального лицевого счета в системе обязательного пенсионного страхования, основной государственный регистрационный номер, почтовый адрес, адрес электронной почты (при наличии) застройщика (технического заказчика) - индивидуального предпринимателя; полное наименование, идентификационный номер налогоплательщика, основной государственный регистрационный номер, код причины постановки на учет в налоговом органе, место нахождения и адрес, адрес электронной почты (при наличии) застройщика - юридического лица, органа государственной власти, иного государственного органа, органа местного самоуправления, а в случае, если застройщик (технический заказчик) и заявитель не одно и то же лицо, - указанные сведения также в отношении заявителя);

сведения об использовании (о причинах неиспользования) экономически эффективной проектной документации повторного использования (далее - проектная документация повторного использования) при подготовке проектной документации, представленной для проведения государственной экспертизы, в случае если законодательством Российской Федерации установлено требование о подготовке проектной документации с обязательным использованием проектной документации повторного использования;

сведения об источнике финансирования (в случае если финансирование работ предполагается осуществлять полностью или частично за счет средств бюджетов бюджетной системы Российской Федерации, указывается соответствующий бюджет бюджетной системы Российской Федерации в соответствии со статьей 10 Бюджетного кодекса Российской Федерации; в случае если финансирование работ предполагается осуществлять полностью или частично за счет средств юридических лиц, созданных Российской Федерацией, субъектами Российской Федерации, муниципальными образованиями, юридическими лицами, доля в уставных (складочных) капиталах которых Российской Федерации, субъектов Российской Федерации, муниципальных образований составляет более 50 процентов (далее - государственные компании и корпорации), указывается соответствующее юридическое лицо) и размере финансирования (в процентном отношении к полной стоимости проекта);

сведения о сметной или предполагаемой (предельной) стоимости объекта капитального строительства, содержащиеся в решении об утверждении федеральной целевой программы, региональной (муниципальной) программы, либо о подготовке и реализации бюджетных инвестиций в объекты государственной (муниципальной) собственности, либо о предоставлении субсидии на осуществление капитальных вложений в объекты государственной (муниципальной) собственности, либо о предоставлении субсидий государственным компаниям и корпорациям, публично-правовым компаниям, в том числе в виде имущественного взноса,

на осуществление капитальных вложений в объекты капитального строительства, находящиеся в собственности государственных компаний и корпораций, публично-правовых компаний, или в целях предоставления взноса в уставные (складочные) капиталы юридических лиц, акции (доли) которых принадлежат указанным государственным компаниям и корпорациям, публично-правовым компаниям, на осуществление капитальных вложений в объекты капитального строительства, находящиеся в собственности таких юридических лиц, или для последующего предоставления взноса в уставные (складочные) капиталы дочерних обществ таких юридических лиц на осуществление капитальных вложений в объекты капитального строительства, находящиеся в собственности указанных дочерних обществ, либо о предоставлении субсидий юридическим лицам, 100 процентов акций (долей) которых принадлежит Российской Федерации, на осуществление капитальных вложений в объекты капитального строительства, находящиеся в собственности указанных юридических лиц, либо о предоставлении бюджетных инвестиций из бюджетов бюджетной системы Российской Федерации юридическим лицам, не являющимся государственными или муниципальными учреждениями и государственными или муниципальными унитарными предприятиями, на осуществление капитальных вложений в объекты капитального строительства, находящиеся в собственности указанных юридических лиц, или в целях предоставления взноса в уставные (складочные) капиталы дочерних обществ указанных юридических лиц на осуществление капитальных вложений в объекты капитального строительства, находящиеся в собственности таких дочерних обществ, либо в отношении объекта капитального строительства при детализации мероприятий (укрупненных инвестиционных проектов) в составе федеральных целевых программ, региональных (муниципальных) программ, принятых в установленном бюджетным законодательством порядке;

2) проектную документацию на объект капитального строительства в соответствии с требованиями (в том числе к составу и содержанию разделов документации), установленными законодательством Российской Федерации. В случае представления в электронной форме документов для проведения повторной государственной экспертизы проектной документации, получившей положительное заключение государственной экспертизы, в организацию, проводившую первичную (предшествующую повторной) государственную экспертизу в отношении проектной документации, представлявшейся в электронной форме в полном объеме, может быть представлена часть проектной документации, в которую были внесены изменения;

3) ведомости объемов работ, учтенных в сметных расчетах;

4) задание на проектирование;

5) результаты инженерных изысканий в соответствии с требованиями (в том числе к составу указанных результатов), установленными законодательством Российской Федерации;

6) задание на выполнение инженерных изысканий;

7) положительное заключение государственной историко-культурной экспертизы в случае проведения государственной экспертизы проектной документации, подлежащей государственной историко-культурной экспертизе в соответствии с Федеральным законом «Об объектах культурного наследия (памятниках истории и культуры) народов Российской Федерации»;

8) положительное заключение государственной экологической экспертизы в случае проведения государственной экспертизы проектной документации, подлежащей государственной экологической экспертизе в соответствии с законодательством Российской Федерации;

9) положительное сводное заключение о проведении публичного технологического аудита крупного инвестиционного проекта с государственным участием (в случае если проведение публичного технологического и ценового аудита является обязательным в соответствии с Положением о проведении публичного технологического и ценового аудита крупных инвестиционных проектов с государственным участием, утвержденным постановлением Правительства Российской Федерации от 30 апреля 2013 г. № 382 «О проведении публичного технологического и ценового аудита крупных инвестиционных проектов с государственным участием и о внесении изменений в некоторые акты Правительства Российской Федерации») или обоснование инвестиций, осуществляемых в инвестиционный проект по созданию объекта капитального строительства, в отношении которого планируется заключение контракта, предметом которого является одновременно выполнение работ по проектированию, строительству и вводу в эксплуатацию объекта капитального строительства, и заключение технологического и ценового аудита обоснования инвестиций, в случае если подготовка такого обоснования инвестиций и проведение его технологического и ценового аудита является обязательным в соответствии с нормативными правовыми актами Российской Федерации;

10) документы, подтверждающие полномочия заявителя действовать от имени застройщика, технического заказчика (в случае, если заявитель не является техническим заказчиком и (или) застройщиком), в которых полномочия на заключение, изменение, исполнение, расторжение договора о проведении государственной экспертизы (далее - договор) должны быть оговорены специально;

11) выписка из реестра членов саморегулируемой организации в области архитектурно-строительного проектирования и (или) инженерных изысканий, членом которой является исполнитель работ по подготовке проектной документации и (или) выполнению инженерных изысканий, действительная на дату передачи проектной документации и (или) результатов инженерных изысканий застройщику (техническому заказчику) (представляется в случае, если в соответствии с законодательством Российской Федерации требуется членство исполнителя работ по подготовке проектной документации и (или) выполнению инженерных изысканий

в саморегулируемой организации в области архитектурно-строительного проектирования и (или) в области инженерных изысканий. В случае если проектная документация и (или) результаты инженерных изысканий переданы застройщику до 1 июля 2017 г., представляются выданные саморегулируемой организацией свидетельства о допуске исполнителя работ к соответствующему виду работ по подготовке проектной документации и (или) инженерным изысканиям, действительные на дату передачи проектной документации и (или) результатов инженерных изысканий застройщику (техническому заказчику), если в соответствии с законодательством Российской Федерации получение допуска к таким работам являлось обязательным до 1 июля 2017 г.;

12) документы, подтверждающие, что для исполнителя работ по подготовке проектной документации и (или) выполнению инженерных изысканий не требуется членство в саморегулируемой организации в области архитектурно-строительного проектирования и (или) в области инженерных изысканий по основаниям, предусмотренным частью 2.1 статьи 47 и частью 4.1 статьи 48 Градостроительного кодекса Российской Федерации (предоставляется, если не представлен документ, указанный в подпункте «11» настоящего пункта);

13) документ, подтверждающий передачу проектной документации и (или) результатов инженерных изысканий застройщику (техническому заказчику);

14) сведения о решении Правительства Российской Федерации о разработке и применении индивидуальных сметных нормативов (в случае, если такое решение принято в соответствии с пунктом 30 Положения о составе разделов проектной документации и требованиях к их содержанию, утвержденного постановлением Правительства Российской Федерации от 16 февраля 2008 г. № 87 «О составе разделов проектной документации и требованиях к их содержанию»);

15) в отношении объектов капитального строительства государственной собственности Российской Федерации - нормативный правовой акт Правительства Российской Федерации либо решение главного распорядителя средств федерального бюджета о подготовке и реализации бюджетных инвестиций, о предоставлении субсидий на осуществление капитальных вложений в объект капитального строительства, нормативный правовой акт Правительства Российской Федерации об утверждении федеральной целевой программы;

16) в отношении объектов капитального строительства юридических лиц, не являющихся государственными или муниципальными учреждениями и государственными или муниципальными унитарными предприятиями, включая государственные компании и корпорации, строительство, реконструкция которых финансируется с привлечением средств бюджетов бюджетной системы Российской Федерации, - нормативный правовой акт Правительства Российской Федерации или высшего органа исполнительной власти субъекта Российской Федерации, или муниципальный правовой акт

местной администрации муниципального образования, принятые в соответствии с абзацем вторым пункта 8 статьи 78, пунктом 2 статьи 78.3 или абзацем вторым пункта 1 статьи 80 Бюджетного кодекса Российской Федерации и содержащий информацию об объекте капитального строительства, в том числе о его сметной или предполагаемой (предельной) стоимости и мощности;

17) в отношении объектов капитального строительства государственной собственности субъектов Российской Федерации и (или) муниципальной собственности, в том числе объектов, строительство, реконструкция которых финансируется с привлечением средств федерального бюджета, - решение о подготовке и реализации бюджетных инвестиций в объекты соответственно государственной собственности субъекта Российской Федерации или муниципальной собственности, принятое в установленном порядке;

18) в отношении объектов капитального строительства, строительство, реконструкция которых финансируется с привлечением средств государственных компаний и корпораций (без привлечения средств бюджетов бюджетной системы Российской Федерации), - решение руководителя государственной компании и корпорации;

19) при детализации мероприятий (укрупненных инвестиционных проектов) в составе федеральных целевых программ - решение по объекту капитального строительства, принятое в порядке, установленном методикой, приведенной в приложении к соответствующей федеральной целевой программе, определяющей порядок детализации мероприятий (укрупненных инвестиционных проектов), содержащее информацию об объекте капитального строительства, входящем в мероприятие (укрупненный инвестиционный проект), в том числе о его сметной или предполагаемой сметной (предельной) стоимости и мощности;

20) в случае отсутствия решений (актов), указанных в подпунктах 15 - 19 настоящего пункта, а также в случае, если сметная стоимость строительства, реконструкции объекта капитального строительства, указанная в проектной документации, превышает сметную или предполагаемую (предельную) стоимость строительства, реконструкции объекта капитального строительства, установленную в отношении объекта капитального строительства соответствующим решением (актом), - письмо руководителя федерального органа исполнительной власти или организации, осуществляющих в соответствии с бюджетным законодательством Российской Федерации полномочия главного распорядителя средств федерального бюджета, руководителя юридического лица, созданного Российской Федерацией, юридического лица, доля Российской Федерации в уставном (складочном) капитале которого составляет более 50 процентов (для объектов, финансирование строительства, реконструкции которых планируется осуществлять за счет средств, предоставляемых из федерального бюджета, средств указанных юридических лиц), либо высшего должностного лица (руководителя высшего исполнительного органа

государственной власти) субъекта Российской Федерации, главы местной администрации, руководителя юридического лица, созданного субъектом Российской Федерации, муниципальным образованием, руководителя юридического лица, доля субъекта Российской Федерации, муниципального образования в уставном (складочном) капитале которого составляет более 50 процентов (для объектов, финансирование строительства, реконструкции которых планируется осуществлять за счет средств бюджетов субъектов Российской Федерации, местных бюджетов, в том числе объектов государственной собственности субъектов Российской Федерации, муниципальной собственности, в целях софинансирования которых из федерального бюджета предоставляются субсидии бюджетам субъектов Российской Федерации, а также за счет средств указанных юридических лиц), либо руководителя государственной компании и корпорации (в случае строительства, реконструкции объектов капитального строительства за счет средств государственной компании и корпорации без привлечения средств бюджетов бюджетной системы Российской Федерации), подтверждающее указанную в заявлении сметную или предполагаемую (предельную) стоимость строительства, реконструкции объекта капитального строительства, содержащее информацию о предполагаемых источниках финансирования строительства, реконструкции объекта капитального строительства, предусмотренных законом (решением) о бюджете, либо внебюджетных источниках;

21) обоснование безопасности опасного производственного объекта с приложением заверенной в установленном порядке копии положительного заключения экспертизы промышленной безопасности такого обоснования, внесенного в реестр заключений экспертизы промышленной безопасности, в случае если подготовка обоснования безопасности опасного производственного объекта и проведение экспертизы промышленной безопасности такого обоснования предусмотрены Федеральным законом «О промышленной безопасности опасных производственных объектов»;

22) решение (акт) руководителя федерального органа исполнительной власти, руководителя Государственной корпорации по атомной энергии «Росатом», руководителя Государственной корпорации по космической деятельности «Роскосмос», руководителя Государственной компании «Российские автомобильные дороги», руководителя высшего исполнительного органа государственной власти субъекта Российской Федерации - главного распорядителя средств соответствующего бюджета об осуществлении строительства, реконструкции объекта капитального строительства по этапам, предусматривающее распределение сметной стоимости строительства, реконструкции объекта капитального строительства и его мощности по этапам строительства и подтверждающее, что общая сметная стоимость строительства, реконструкции объекта по всем этапам не превысит установленную предполагаемую (предельную) стоимость строительства объекта при сохранении общей мощности объекта капитального строительства, либо в случае подготовки проектной

документации в отношении отдельного этапа строительства, реконструкции объекта капитального строительства, строительство, реконструкция которого осуществляется за счет средств государственных компаний и корпораций, - указанное решение (акт) руководителя государственной компании и корпорации.

27. Для проведения государственной экспертизы одновременно проектной документации в части оценки соответствия проектной документации требованиям технических регламентов, санитарно-эпидемиологическим требованиям, требованиям в области охраны окружающей среды, требованиям государственной охраны объектов культурного наследия, требованиям к безопасному использованию атомной энергии, требованиям промышленной безопасности, требованиям к обеспечению надежности и безопасности электроэнергетических систем и объектов электроэнергетики, требованиям антитеррористической защищенности объекта, заданию застройщика или технического заказчика на проектирование, результатам инженерных изысканий, за исключением случаев проведения государственной экспертизы проектной документации объектов капитального строительства, указанных в части 2 статьи 49 Градостроительного кодекса Российской Федерации, и проектной документации, указанной в части 3 статьи 49 Градостроительного кодекса Российской Федерации, в соответствии с пунктом 1 части 3.3 статьи 49 Градостроительного кодекса Российской Федерации и результатов инженерных изысканий, выполненных для подготовки такой проектной документации, представляются документы, предусмотренные подпунктом 1 (кроме сведений, указанных в абзацах шестом и седьмом), 2, 4 - 13 и 21 пункта 26 настоящего Административного регламента. Для проведения государственной экспертизы проектной документации, подготовленной с использованием проектной документации повторного использования, также представляются документы, указанные в подпунктах 1 и 2 пункта 29 настоящего Административного регламента.

28. Для проведения государственной экспертизы результатов инженерных изысканий до направления проектной документации на государственную экспертизу представляются документы, указанные в подпунктах 1, 5, 6 и 10 - 13 пункта 26 настоящего Административного регламента.

29. Для проведения государственной экспертизы одновременно проектной документации, подготовленной с использованием проектной документации повторного использования, и результатов инженерных изысканий, выполненных для подготовки такой проектной документации, представляются документы, указанные в пункте 26 настоящего Административного регламента, а также:

1) положительное заключение экспертизы в отношении применяемой проектной документации повторного использования и справка с указанием разделов представленной на государственную экспертизу проектной

документации, которые не подвергались изменению и полностью соответствуют проектной документации повторного использования;

2) документ, подтверждающий аналогичность назначения и проектной мощности проектируемого объекта капитального строительства и соответствие природных и иных условий территории, на которой планируется осуществлять строительство такого объекта капитального строительства, назначению, проектной мощности объекта капитального строительства и условиям территории, с учетом которых проектная документация повторного использования, которая использована для проектирования, подготавливалась для первоначального применения, в случае если законодательством Российской Федерации установлено требование о подготовке проектной документации с обязательным использованием проектной документации повторного использования;

30. Для проведения государственной экспертизы проектной документации после проведения государственной экспертизы результатов инженерных изысканий, выполненных для подготовки такой проектной документации, представляются документы, указанные в пункте 26 настоящего Административного регламента (за исключением задания на выполнение инженерных изысканий, а также выписки из реестра членов саморегулируемой организации в области инженерных изысканий, членом которой является исполнитель работ по выполнению инженерных изысканий, или документов, подтверждающих, что для исполнителя работ по выполнению инженерных изысканий не требуется членство в саморегулируемой организации в области инженерных изысканий), и положительное заключение государственной экспертизы результатов инженерных изысканий, при этом результаты инженерных изысканий повторно не представляются. В случае подготовки проектной документации с использованием проектной документации повторного использования также представляются документы, указанные в пункте 29 настоящего Административного регламента.

31. Для проведения государственной экспертизы проектной документации в части оценки соответствия проектной документации требованиям технических регламентов, санитарно-эпидемиологическим требованиям, требованиям в области охраны окружающей среды, требованиям государственной охраны объектов культурного наследия, требованиям к безопасному использованию атомной энергии, требованиям промышленной безопасности, требованиям к обеспечению надежности и безопасности электроэнергетических систем и объектов электроэнергетики, требованиям антитеррористической защищенности объекта, заданию застройщика или технического заказчика на проектирование, результатам инженерных изысканий (далее - оценка соответствия проектной документации), за исключением случаев проведения государственной экспертизы проектной документации объектов капитального строительства, указанных в части 2 статьи 49 Градостроительного кодекса Российской Федерации, и проектной документаций, указанной в части 3 статьи 49

Градостроительного кодекса Российской Федерации, в соответствии с пунктом 1 части 3.3 статьи 49 Градостроительного кодекса Российской Федерации, после проведения государственной экспертизы результатов инженерных изысканий, выполненных для подготовки такой проектной документации, представляются документы, указанные в подпунктах 1, 2, 4, 7 - 13 и 21 (за исключением выписки из реестра членов саморегулируемой организации в области инженерных изысканий, членом которой является исполнитель работ по выполнению инженерных изысканий, или документов, подтверждающих, что для исполнителя работ по выполнению инженерных изысканий не требуется членство в саморегулируемой организации в области инженерных изысканий) пункта 26 настоящего Административного регламента, и положительное заключение государственной экспертизы результатов инженерных изысканий, при этом результаты инженерных изысканий повторно не представляются. Для проведения государственной экспертизы проектной документации, подготовленной с использованием проектной документации повторного использования, также представляются документы, указанные в пункте 29 настоящего Административного регламента.

32. Для проведения государственной экспертизы проектной документации в части проверки достоверности определения сметной стоимости строительства, реконструкции объектов капитального строительства представляются документы, указанные в подпунктах 1, 2, 3, 4, 7, 10 - 20 и 22 пункта 26 настоящего Административного регламента (за исключением выписки из реестра членов саморегулируемой организации в области инженерных изысканий, членом которой является исполнитель работ по выполнению инженерных изысканий, или документов, подтверждающих, что для исполнителя работ по выполнению инженерных изысканий не требуется членство в саморегулируемой организации в области инженерных изысканий).

Если такая проверка проводится после государственной экспертизы проектной документации, проведенной в части оценки соответствия проектной документации требованиям технических регламентов, санитарно-эпидемиологическим требованиям, требованиям в области охраны окружающей среды, требованиям государственной охраны объектов культурного наследия, требованиям к безопасному использованию атомной энергии, требованиям промышленной безопасности, требованиям к обеспечению надежности и безопасности электроэнергетических систем и объектов электроэнергетики, требованиям антитеррористической защищенности объекта, заданию застройщика или технического заказчика на проектирование, результатам инженерных изысканий (далее - оценка соответствия проектной документации), за исключением случаев проведения государственной экспертизы проектной документации объектов капитального строительства, указанных в части 2 статьи 49 Градостроительного кодекса Российской Федерации, и проектной документации, указанной в части 3 статьи 49 Градостроительного кодекса

Российской Федерации, в соответствии с пунктом 1 части 3.3 статьи 49 Градостроительного кодекса Российской Федерации, также представляется соответствующее положительное заключение государственной экспертизы.

33. Для проведения государственной экспертизы проектной документации в части проверки достоверности определения сметной стоимости сноса объекта капитального строительства (в случае, если снос не связан со строительством или реконструкцией объекта капитального строительства) представляются документы, указанные в подпунктах 1, 3, 7 и 10 - 11 пункта 26 настоящего Административного регламента, а также:

1) проект организации работ по сносу объекта капитального строительства;

2) смета на снос объекта капитального строительства;

3) результаты и материалы обследования объекта капитального строительства в соответствии с требованиями технических регламентов, санитарно-эпидемиологическими требованиями, требованиями в области охраны окружающей среды, требованиями безопасности деятельности в области использования атомной энергии, требованиями к осуществлению деятельности в области промышленной безопасности.

34. Для проведения государственной экспертизы проектной документации в части проверки достоверности определения сметной стоимости капитального ремонта объектов капитального строительства (в случае, если такие работы не связаны со строительством или реконструкцией объекта капитального строительства) представляются документы, указанные в подпунктах 1 - 4, 7, 10 - 13 и 22 пункта 26 настоящего Административного регламента (за исключением выписки из реестра членов саморегулируемой организации в области инженерных изысканий, членом которой является исполнитель работ по выполнению инженерных изысканий, или документов, подтверждающих, что для исполнителя работ по выполнению инженерных изысканий не требуется членство в саморегулируемой организации в области инженерных изысканий), а также акт, утвержденный застройщиком или техническим заказчиком и содержащий перечень дефектов оснований, строительных конструкций, систем инженерно-технического обеспечения и сетей инженерно-технического обеспечения с указанием качественных и количественных характеристик таких дефектов по состоянию на дату обследования.

35. Департамент вправе дополнительно истребовать от заявителя представления расчетов конструктивных и технологических решений, используемых в проектной документации, а также материалов инженерных изысканий. Указанные расчеты и материалы должны представляться заявителем не позднее 3 рабочих дней со дня получения соответствующего запроса.

Для проведения государственной экспертизы проектной документации в части проверки достоверности определения сметной стоимости строительства, реконструкции, капитального ремонта, сноса объекта

капитального строительства, работ по сохранению объектов культурного наследия (памятников истории и культуры) народов Российской Федерации Департамент также вправе направить заявителю мотивированный запрос о необходимости представления дополнительных расчетных обоснований включенных в сметную стоимость затрат, для расчета которых не установлены сметные нормы, либо конструктивных, технологических и других решений, предусмотренных проектной документацией, а также материалов инженерных изысканий, подтверждающих необходимость выполнения работ, расходы на которые включены в сметную стоимость. Указанные обоснования и материалы представляются заявителем не позднее 3 рабочих дней со дня получения соответствующего запроса.

В случае если ранее документы представлялись на государственную экспертизу на бумажном носителе при проведении повторной государственной экспертизы проектной документации, получившей положительное заключение государственной экспертизы, в том числе заключение государственной экспертизы, проводимой в случае, предусмотренном частью 3.10 статьи 49 Градостроительного кодекса Российской Федерации, Департамент в целях оценки совместимости внесенных изменений с проектной документацией, в отношении которой была ранее проведена государственная экспертиза, вправе дополнительно истребовать от заявителя представление материалов проектной документации, в которые изменения не вносились. Указанные материалы проектной документации представляются заявителем не позднее 3 рабочих дней со дня получения соответствующего запроса в порядке, установленном договором.

Не допускается истребование от заявителей иных сведений и документов.

36. Направление проектной документации объектов капитального строительства, указанных в абзаце восьмом подпункта «б» пункта 2 постановления Правительства Российской Федерации от 5 марта 2007 г. № 145 «О порядке организации и проведения государственной экспертизы проектной документации и результатов инженерных изысканий», для проведения оценки соответствия проектной документации требованиям технических регламентов, санитарно-эпидемиологическим требованиям, требованиям в области охраны окружающей среды, требованиям государственной охраны объектов культурного наследия, требованиям к безопасному использованию атомной энергии, требованиям промышленной безопасности, требованиям к обеспечению надежности и безопасности электроэнергетических систем и объектов электроэнергетики, требованиям антитеррористической защищенности объекта, заданию застройщика или технического заказчика на проектирование, результатам инженерных изысканий (далее - оценка соответствия проектной документации), за исключением случаев проведения государственной экспертизы проектной документации объектов капитального строительства, указанных в части 2 статьи 49 Градостроительного кодекса Российской Федерации, и проектной

документаций, указанной в части 3 статьи 49 Градостроительного кодекса Российской Федерации, в соответствии с пунктом 1 части 3.3 статьи 49 Градостроительного кодекса Российской Федерации, и для проведения проверки достоверности определения сметной стоимости в случаях, установленных частью 2 статьи 8.3 Градостроительного кодекса Российской Федерации, в разные организации по проведению государственной экспертизы не допускается.

37. С целью заключения договора об экспертном сопровождении в организацию, проводившую государственную экспертизу проектной документации и результатов инженерных изысканий, представляются документы, предусмотренные подпунктом 1 (кроме сведений, указанных в абзацах пятом - седьмом) и 10 пункта 26 настоящего Административного регламента.

38. Для проведения оценки соответствия изменений, внесенных в проектную документацию, получившую положительное заключение государственной экспертизы проектной документации, требованиям, установленным частью 3.9 статьи 49 Градостроительного кодекса Российской Федерации, в рамках экспертного сопровождения (далее - оценка соответствия в рамках экспертного сопровождения), представляются:

- 1) часть проектной документации, в которую внесены изменения;
- 2) справка с описанием изменений, внесенных в проектную документацию;
- 3) задание застройщика или технического заказчика на проектирование (в случае внесения в него изменений);
- 4) выписка из реестра членов саморегулируемой организации в области архитектурно-строительного проектирования, членом которой является исполнитель работ по подготовке проектной документации, действительная на дату передачи измененной проектной документации застройщику (техническому заказчику) (в случае, если в соответствии с законодательством Российской Федерации требуется членство исполнителя работ по подготовке проектной документации в саморегулируемой организации в области архитектурно-строительного проектирования).

39. Для проведения в случае, предусмотренном частью 3.10 статьи 49 Градостроительного кодекса Российской Федерации, государственной экспертизы изменений, внесенных в проектную документацию в ходе экспертного сопровождения (далее - государственная экспертиза по результатам экспертного сопровождения), в рамках срока действия договора об экспертном сопровождении предоставляются:

- 1) в случае, если в результате изменений, внесенных в проектную документацию в ходе экспертного сопровождения, сметная стоимость строительства, реконструкции объекта капитального строительства соответствует установленной в решении о предоставлении бюджетных ассигнований на осуществление капитальных вложений, принятом в отношении объекта капитального строительства государственной (муниципальной) собственности в установленном порядке, стоимости

строительства, реконструкции объекта капитального строительства, осуществляемого за счет средств бюджетов бюджетной системы Российской Федерации, - заявление о выдаче заключения государственной экспертизы по результатам экспертного сопровождения, в котором указывается информация о выданных по результатам оценки соответствия в рамках экспертного сопровождения заключениях;

2) в случае, если в результате изменений, внесенных в проектную документацию в ходе экспертного сопровождения, сметная стоимость строительства, реконструкции объекта капитального строительства изменилась и не соответствует установленной в решении о предоставлении бюджетных ассигнований на осуществление капитальных вложений, принятом в отношении объекта капитального строительства государственной (муниципальной) собственности в установленном порядке, стоимости строительства, реконструкции объекта капитального строительства, осуществляемого за счет средств бюджетов бюджетной системы Российской Федерации, - заявление о выдаче заключения государственной экспертизы по результатам экспертного сопровождения, в котором указывается информация о выданных по результатам оценки соответствия в рамках экспертного сопровождения заключениях, о необходимости отражения в выдаваемом заключении выводов в части проверки достоверности определения сметной стоимости строительства, реконструкции, а также смета на строительство, реконструкцию в части, подвергшейся изменениям в результате изменений физических объемов работ, конструктивных, организационных-технологических и других решений, внесенных в проектную документацию в ходе экспертного сопровождения, откорректированную с учетом утвержденных сметных нормативов, федеральных единичных расценок, в том числе их отдельных составляющих, к сметным нормам, информация о которых включена в федеральный реестр сметных нормативов, и (или) определенных Министерством строительства и жилищно-коммунального хозяйства Российской Федерации сметных цен строительных ресурсов на дату представления заявления о выдаче заключения государственной экспертизы по результатам экспертного сопровождения.

40. Представление в электронной форме документов, указанных в пунктах 26 – 34, 37 – 39, настоящего Административного регламента, осуществляется с использованием АС «Госэкспертиза».

Документы, представляемые в электронной форме, подписываются руководителем организации или уполномоченным им лицом с использованием усиленной квалифицированной электронной подписи, предусмотренной Федеральным законом «Об электронной подписи».

Требования к формату документов, представляемых в электронной форме, утверждаются Министерством строительства и жилищно-коммунального хозяйства Российской Федерации.

В случае если проектная документация и (или) результаты инженерных изысканий содержат сведения, составляющие государственную тайну, документы, необходимые для проведения государственной экспертизы

проектной документации и (или) результатов инженерных изысканий, представляются на бумажном и (или) электронном носителе с соблюдением требований законодательства Российской Федерации о защите государственной тайны.

При направлении на государственную экспертизу в соответствии с законодательством Российской Федерации документов на бумажном носителе допускается представление заверенных застройщиком (техническим заказчиком) копий документов, указанных подпунктах 4, 6, 7, 8, 9, 11, 13 и 21 пункта 26 настоящего Административного регламента.

41. В случае обоснованной возможности строительства, реконструкции объекта по этапам строительства проектная документация на объект капитального строительства представляется применительно к отдельным этапам строительства, реконструкции объекта капитального строительства.

В случае представления проектной документации, предполагающей строительство, реконструкцию объекта капитального строительства по этапам строительства, в виде одного комплекта в отношении такой документации заключается один договор на проведение государственной экспертизы и подготавливается одно заключение государственной экспертизы, в котором отражается информация об этапах строительства.

В случае представления проектной документации, предполагающей строительство, реконструкцию объекта капитального строительства по этапам строительства, в виде отдельных комплектов на каждый из этапов строительства в отношении такой документации заключаются договоры на проведение государственной экспертизы и подготавливаются заключения государственной экспертизы на каждый из этапов строительства.

42. В случае если после определения сметной стоимости строительства, реконструкции, капитального ремонта, сноса, работ по сохранению объектов культурного наследия (памятников истории и культуры) народов Российской Федерации (далее - сметная стоимость) сметные нормативы, федеральные единичные расценки, в том числе их отдельные составляющие, к сметным нормам, информация о которых включена в федеральный реестр сметных нормативов, и (или) сметные цены строительных ресурсов, с учетом которых были осуществлены расчеты сметной стоимости, изменились, представление сметы для проведения проверки достоверности определения сметной стоимости осуществляется после корректировки сметы с учетом цен, сложившихся на дату ее представления застройщику (техническому заказчику).

**Исчерпывающий перечень документов,
необходимых в соответствии с нормативными
правовыми актами для предоставления государственной
услуги, которые находятся в распоряжении государственных
органов, участвующих в предоставлении государственной
услуги, и которые заявитель вправе представить**

43. Для предоставления государственной услуги не требуются документы, находящиеся в распоряжении иных государственных органов.

44. Запрещается требовать от заявителя:

1) представления документов и информации или осуществления действий, представление или осуществление которых не предусмотрено нормативными правовыми актами, регулирующими отношения, возникающие в связи с предоставлением государственной услуги;

2) представления документов и информации, которые находятся в распоряжении органа, предоставляющего государственную услугу, иных государственных органов, органов местного самоуправления либо подведомственных государственным органам или органам местного самоуправления организаций, участвующих в предоставлении государственных услуг, в соответствии с нормативными правовыми актами Российской Федерации, нормативными правовыми актами субъектов Российской Федерации и муниципальными правовыми актами;

3) представления документов и информации, отсутствие и (или) недостоверность которых не указывались при первоначальном отказе в приеме документов, необходимых для предоставления услуги, либо в предоставлении государственной услуги, за исключением следующих случаев:

изменение требований нормативных правовых актов, касающихся предоставления государственной услуги, после первоначальной подачи заявления о предоставлении государственной услуги;

наличие ошибок в заявлении о предоставлении государственной услуги и документах, поданных заявителем после первоначального отказа в приеме документов, необходимых для предоставления государственной услуги, либо в предоставлении государственной услуги и не включенных в представленный ранее комплект документов;

истечение срока действия документов или изменение информации после первоначального отказа в приеме документов, необходимых для предоставления государственной услуги, либо в предоставлении государственной услуги;

выявление документально подтвержденного факта (признаков) ошибочного или противоправного действия (бездействия) должностного лица Департамента при первоначальном отказе в приеме документов, необходимых для предоставления государственной услуги, либо в предоставлении государственной услуги, о чем в письменном виде за подписью руководителя Департамента при первоначальном отказе в приеме документов, необходимых для предоставления государственной услуги, уведомляется заявитель, а также приносятся извинения за доставленные неудобства.

45. При предоставлении государственной услуги в электронной форме с использованием Единого портала, Регионального портала, АС «Госэкспертиза» запрещено:

1) отказывать в приеме заявления и иных документов, необходимых

для предоставления государственной услуги, в случае если заявление и документы, необходимые для предоставления государственной услуги, поданы в соответствии с информацией о сроках и порядке предоставления государственной услуги, опубликованной на ЕПГУ, РПГУ, официальном сайте;

2) отказывать в предоставлении государственной услуги в случае, если запрос и документы, необходимые для предоставления государственной услуги, поданы в соответствии с информацией о сроках и порядке предоставления государственной услуги, опубликованной на ЕПГУ, РПГУ;

3) требовать от заявителя совершения иных действий, кроме прохождения идентификации и аутентификации в соответствии с нормативными правовыми актами Российской Федерации, указания цели приема, а также предоставления сведений, необходимых для расчета длительности временного интервала, который необходимо забронировать для приема;

**Исчерпывающий перечень оснований
для отказа в приеме документов, необходимых
для предоставления государственной услуги**

46. Основаниями для отказа в принятии документов, необходимых для предоставления услуги, не предусмотрено.

**Исчерпывающий перечень оснований
для приостановления предоставления
государственной услуги**

47. Если в документах, представленных на бумажном и (или) электронном носителе, недостатки, послужившие основанием для отказа в принятии документов на государственную экспертизу, устранимы без возврата документов и заявитель не настаивает на их возврате, организация по проведению государственной экспертизы устанавливает срок для устранения заявителем таких недостатков, который не должен превышать 20 рабочих дней.

**Исчерпывающий перечень оснований для отказа
в предоставлении государственной услуги**

48. В предоставлении государственной услуги отказывается по следующим основаниям:

1) В случае если имеются основания для принятия решения об оставлении без рассмотрения документов, представленных для проведения государственной экспертизы, предусмотренные Положением об организации и проведении государственной экспертизы проектной документации и результатов инженерных изысканий, утвержденным

Постановлением Правительства РФ от 05.03.2007 № 145 (далее – Положение), а именно:

документы представлены с нарушением требований, предусмотренных подпунктами «к» и «л» пункта 2 постановления Правительства Российской Федерации от 5 марта 2007 г. № 145 «О порядке организации и проведения государственной экспертизы проектной документации и результатов инженерных изысканий», или требований, утвержденных Министерством строительства и жилищно-коммунального хозяйства Российской Федерации в соответствии с пунктом 18 настоящего Положения, к формату документов, представляемых в электронной форме;

2) В случае если имеются основания для отказа в принятии проектной документации и (или) результатов инженерных изысканий, представленных на государственную экспертизу, предусмотренные Положением, а именно:

отсутствие в проектной документации разделов, которые подлежат включению в состав такой документации в соответствии с требованиями, установленными Положением о составе разделов проектной документации и требованиях к их содержанию, утвержденным постановлением Правительства Российской Федерации от 16 февраля 2008 г. № 87 «О составе разделов проектной документации и требованиях к их содержанию»;

несоответствие разделов проектной документации требованиям к содержанию разделов проектной документации, установленным в соответствии с частью 13 статьи 48 Градостроительного кодекса Российской Федерации;

несоответствие результатов инженерных изысканий составу и форме, установленным в соответствии с частью 6 статьи 47 Градостроительного кодекса Российской Федерации;

представление не всех документов, указанных в пунктах 26 - 29 настоящего Положения, необходимых для проведения государственной экспертизы проектной документации и результатов инженерных изысканий, в том числе несоответствие состава, формы материалов и результатов инженерных изысканий составу, форме материалов и результатов, установленных в соответствии с частью 6 статьи 47 Градостроительного кодекса Российской Федерации, или отсутствие положительного заключения государственной экспертизы результатов инженерных изысканий (в случае, если проектная документация направлена на государственную экспертизу после государственной экспертизы результатов инженерных изысканий);

подготовка проектной документации, представленной на государственную экспертизу, лицом, которое не соответствует требованиям, указанным в частях 4 и 5 статьи 48 Градостроительного кодекса Российской Федерации;

выполнение инженерных изысканий, результаты которых направлены на государственную экспертизу, лицом, которое не соответствует требованиям, указанным в частях 2 и 3 статьи 47 Градостроительного кодекса Российской Федерации;

государственная экспертиза должна осуществляться иной организацией по проведению государственной экспертизы.

3) В случае если имеются основания для принятия решения об оставлении без рассмотрения заявления о проведении экспертного сопровождения, предусмотренные Положением, а именно:

представлены не все документы, указанные в пункте 37 настоящего Административного регламента;

заявление, предусмотренное подпунктом 1 пункта 26 настоящего Административного регламента, представлено неуполномоченным лицом.

4) В случае если имеются основания для отказа в принятии документов, представленных для проведения оценки соответствия в рамках экспертного сопровождения предусмотренные Положением, а именно:

представление не всех документов, указанных в пункте 38 настоящего Административного регламента, необходимых для проведения экспертного сопровождения;

представление документов с нарушением требований, утвержденных Министерством строительства и жилищно-коммунального хозяйства Российской Федерации в соответствии с пунктом 40 настоящего Административного регламента, к формату документов, представляемых в электронной форме;

нахождение на дату представления документов, указанных в пункте 38 настоящего Административного регламента, на рассмотрении в организации по проведению государственной экспертизы ранее представленных документов по этому объекту капитального строительства, в отношении которых не выдано заключение по результатам оценки соответствия в рамках экспертного сопровождения или заключение государственной экспертизы по результатам экспертного сопровождения;

экспертное сопровождение должно осуществляться иной организацией по проведению государственной экспертизы.

5) В случае если имеются основания для отказа в выдаче заключения государственной экспертизы по результатам экспертного сопровождения, а именно:

представление не всех документов, указанных в пункте 39 настоящего Административного регламента, необходимых для выдачи заключения государственной экспертизы по результатам экспертного сопровождения;

представление заявления неуполномоченным лицом;

отсутствие положительного заключения (положительных заключений), выданного по результатам оценки соответствия в рамках экспертного сопровождения, с учетом которого необходима выдача заключения государственной экспертизы по результатам экспертного сопровождения;

указание в заявлении о выдаче заключения государственной экспертизы по результатам экспертного сопровождения недостоверных сведений в отношении изменений проектной документации, с учетом которых необходима выдача такого заключения;

нахождение на дату представления заявлений, указанных в подпунктах 1 и 2 пункта 39 настоящего Административного регламента, на рассмотрении в Департаменте ранее представленных документов по этому объекту капитального строительства, в отношении которых не выдано заключение по результатам оценки соответствия в рамках экспертного сопровождения или заключение государственной экспертизы по результатам экспертного сопровождения, представленных в рамках соответствующего договора об экспертном сопровождении.

6) В случае если:

заявления подано от имени заявителя неуполномоченным на то лицом;
заявление и иные документы в электронной форме подписаны с использованием электронной подписи с нарушением действующего законодательства;

заявитель не подписал договор об оказании государственной услуги в предусмотренный в проекте договора об оказании государственной услуги, подписанного со стороны Департамента, срок, который не может превышать 30 календарный дней;

заявитель не оплатил государственную экспертизу;
договор об оказании государственной услуги расторгнут.

**Перечень услуг, которые являются
необходимыми и обязательными для предоставления
государственной услуги, в том числе сведения о документе
(документах), выдаваемом (выдаваемых) организациями,
участвующими в предоставлении государственной услуги**

49. При предоставлении государственной услуги оказание услуг, которые являются необходимыми и обязательными для предоставления государственной услуги, а также участие иных организаций в предоставлении государственной услуги не осуществляется.

**Порядок, размер и основания взимания
государственной пошлины или иной платы, взимаемой
за предоставление государственной услуги**

50. Взимание государственной пошлины за предоставление государственной услуги не предусмотрено.

За проведение государственной экспертизы взимается плата в соответствии с постановлением Правительства Российской Федерации от 05.03.2007 № 145 «О порядке организации и проведения государственной экспертизы проектной документации и результатов инженерных изысканий».

51. Оплата услуг по проведению государственной экспертизы производится независимо от результата государственной экспертизы.

52. За проведение повторной государственной экспертизы взимается плата в размере 30 процентов размера платы за проведение первичной

государственной экспертизы, рассчитанной на дату заключения договора о проведении повторной государственной экспертизы.

В случае, указанном в пункте 45(1) Положения, плата за проведение повторной государственной экспертизы рассчитывается как плата за проведение первичной государственной экспертизы, рассчитанная на дату заключения договора о проведении повторной государственной экспертизы.

В случае представления на государственную экспертизу результатов инженерных изысканий, в отношении которых ранее выдано отрицательное заключение государственной экспертизы, вместе с проектной документацией, которая ранее не направлялась на государственную экспертизу, плата за проведение такой государственной экспертизы рассчитывается как плата за проведение первичной государственной экспертизы проектной документации и (или) результатов инженерных изысканий, рассчитанная на дату заключения договора о проведении повторной государственной экспертизы проектной документации и (или) результатов инженерных изысканий.

В случае если документы на проведение повторной государственной экспертизы в отношении жилых объектов капитального строительства поданы в течение 10 рабочих дней со дня после получения отрицательного заключения, плата за проведение повторной государственной экспертизы не взимается.

53. За проведение государственной экспертизы проектной документации в объеме проверки сметной стоимости, осуществляемой без проведения государственной экспертизы результатов инженерных изысканий и оценки соответствия, взимается плата в размере 20 процентов стоимости государственной экспертизы проектной документации и результатов инженерных изысканий, рассчитанной на день представления документов для проведения государственной экспертизы проектной документации в объеме проверки сметной стоимости.

54. За проведение экспертного сопровождения взимается плата за год в размере 30 процентов размера платы за проведение первичной государственной экспертизы, рассчитанной на дату заключения договора об экспертном сопровождении. При продлении договора об экспертном сопровождении размер платы составляет 30 процентов размера платы за проведение первичной государственной экспертизы, рассчитанной на дату, с которой продлевается договор об экспертном сопровождении.

**Порядок, размер и основания взимания
платы за предоставление услуг, которые являются
необходимыми и обязательными для предоставления
государственной услуги, включая информацию
о методике расчета размера такой платы**

55. Взимание с заявителя платы за предоставление услуг, которые являются необходимыми и обязательными для предоставления государственной услуги, не предусмотрено.

**Максимальный срок ожидания в очереди
при подаче запроса о предоставлении государственной
услуги и при получении результата предоставления
государственной услуги**

56. Максимальный срок ожидания в очереди при подаче заявления о предоставлении государственной услуги и при получении результата предоставления государственной услуги не должен превышать 15 минут.

**Срок и порядок регистрации заявления о предоставлении
государственной услуги, в том числе в электронной форме**

57. Заявление и прилагаемые к нему документы регистрируются должностным лицом Департамента, ответственным за прием документов, в день их поступления в АС «Госэкспертиза».

**Требование к помещениям, в которых
предоставляется государственная услуга, к месту ожидания,
приема заявлений, размещению и оформлению визуальной,
текстовой и мультимедийной информации о порядке
предоставления такой услуги**

58. Центральный вход в здание, в котором расположена Департамент, должен быть оборудован информационной табличкой (вывеской), содержащей информацию о наименовании Департамента, месте его нахождения и графике работы.

Вход в здание, в котором расположена Департамент, и выход из него оборудуются соответствующими указателями с автономными источниками бесперебойного питания.

Перед зданием имеются парковочные места, предназначенные для размещения транспортных средств заявителей, в том числе для размещения специальных транспортных средств инвалидов. Количество парковочных мест определяется исходя из фактической нагрузки и возможностей для их размещения перед зданием, но не может составлять менее трех парковочных мест.

59. Вход в здание осуществляется свободно.

60. Помещения, в которых осуществляется предоставление государственной услуги, должны быть оборудованы:

- 1) противопожарной системой и средствами пожаротушения;
- 2) системой оповещения о возникновении чрезвычайной ситуации.

61. Гражданский служащий Департамента осуществляет прием

заявителей в кабинете, предназначенном для работы гражданского служащего (далее – кабинет приема).

Кабинет приема должен быть оборудован информационной табличкой (вывеской) с указанием:

- 1) номера кабинета;
- 2) фамилии, имени, отчества (последнее при наличии) и должности гражданского служащего.

62. Кабинет приема должен соответствовать Санитарно-эпидемиологическим правилам и нормативам «Гигиенические требования к персональным электронно-вычислительным машинам и организации работы. СанПиН 2.2.2/2.4.1340-03».

63. Места ожидания для заявителей, места для заполнения заявлений должны соответствовать комфортным условиям для заявителей.

Места ожидания для заявителей в очереди на предоставление или получение документов должны быть оборудованы стульями (кресельными секциями, скамьями, банкетками). Количество мест ожидания определяется исходя из фактической нагрузки и возможностей для их размещения в здании, но не может составлять менее трех мест.

Места для заполнения заявлений о предоставлении государственной услуги оборудуются столами и шариковыми ручками. Количество мест для заполнения заявлений определяется исходя из фактической нагрузки и возможностей для их размещения в здании, но не может составлять менее трех мест.

64. Места для информирования, предназначенные для ознакомления заявителей с информационными материалами, оборудуются информационными стендами.

65. На информационных стендах размещается следующая информация:

- 1) извлечения из нормативных правовых актов, регулирующих порядок предоставления государственной услуги;
- 2) текст Административного регламента предоставления государственной услуги;
- 3) перечень документов, представление которых необходимо для получения государственной услуги, и требования, предъявляемые к этим документам;
- 4) образцы документов, представление которых необходимо для получения государственной услуги;
- 5) место нахождения, график работы, номера телефонов, адрес официального сайта Департамента в сети «Интернет», адреса электронной почты;
- 6) условия и порядок получения информации о предоставлении государственной услуги;
- 7) реквизиты для уплаты государственной пошлины, иной платы (подпункт указывается в случае, если при предоставлении государственной услуги предусматривается взимание государственной пошлины, иной платы);

8) номера кабинетов, фамилии, имена, отчества (последнее при наличии), должности гражданских служащих, осуществляющих предоставление государственной услуги, и график приема ими заявителей;

9) информация о предоставлении государственной услуги в целом и выполнении отдельных административных процедур, предусмотренных Административным регламентом;

10) порядок досудебного (внесудебного) обжалования действий (бездействия) и решений, осуществляемых (принятых) в ходе предоставления государственной услуги.

66. При предоставлении государственной услуги для лиц с ограниченными возможностями должны быть обеспечены:

1) условия беспрепятственного доступа к зданию, помещению, в котором предоставляется государственная услуга, а также для беспрепятственного пользования транспортом, средствами связи и информации;

2) возможность самостоятельного передвижения по территории, на которой расположены здания, помещения, в которых предоставляется государственная услуга, а также входа в такие здания, помещения и выхода из них;

3) условия посадки в транспортное средство и высадки из него, в том числе с использованием кресла-коляски;

4) сопровождение инвалидов, имеющих стойкие расстройства функции зрения и самостоятельного передвижения;

5) надлежащее размещение оборудования и носителей информации, необходимых для обеспечения беспрепятственного доступа инвалидов к зданиям, помещениям, в которых предоставляется государственная услуга, с учетом ограничений их жизнедеятельности;

6) дублирование необходимой для инвалидов звуковой и зрительной информации, а также надписей, знаков и иной текстовой и графической информации знаками, выполненными рельефно-точечным шрифтом Брайля;

7) допуск сурдопереводчика и тифлосурдопереводчика;

8) допуск собаки-проводника в здания, помещения, в которых предоставляется государственная услуга;

9) оказание помощи в преодолении барьеров, мешающих получению ими государственной услуги наравне с другими лицами.

В случае невозможности полностью приспособить здание, помещение с учетом потребности инвалида ему обеспечивается доступ к месту предоставления государственной услуги либо, когда это возможно, ее предоставление по месту жительства инвалида или в дистанционном режиме.

Показатели доступности и качества государственной услуги

67. Основными показателями доступности и качества государственной услуги являются:

1) открытость и полнота информации для заявителей о порядке

и сроках предоставления государственной услуги;

2) соблюдение стандарта предоставления государственной услуги;

3) доля обоснованных жалоб заявителей на действия (бездействие) и решения, осуществляемые (принимаемые) в ходе предоставления государственной услуги, - не более 5 процентов от общего количества жалоб заявителей на действия (бездействие) и решения, осуществляемые (принимаемые) в ходе предоставления государственной услуги;

4) доступность обращения за предоставлением государственной услуги, в том числе для лиц с ограниченными возможностями здоровья;

5) возможность совершения действий, которые заявитель вправе совершить в электронной форме при получении государственной услуги с использованием Единого портала, Регионального портала, официального сайта сокращенное наименование ОИВ, указанных в пункте 73 административного регламента;

б) количество взаимодействий заявителя с должностными лицами при предоставлении государственной услуги и их продолжительность.

Количество взаимодействий заявителя с должностными лицами при предоставлении государственной услуги и их продолжительность определены Административным регламентом.

Иные требования, в том числе учитывающие особенности предоставления государственной услуги в многофункциональных центрах предоставления государственных и муниципальных услуг и особенности предоставления государственной услуги в электронной форме

68. Предоставление государственной услуги в многофункциональном центре предоставления государственных и муниципальных услуг не предусмотрено.

69. Предоставление государственной услуги в электронной форме осуществляется с использованием системы электронного документооборота АС «Госэкспертиза» (далее – АС «Госэкспертиза»).

70. При предоставлении государственной услуги в электронном виде заявителю доступны следующие действия:

1) получение информации о порядке и сроках предоставления государственной услуги - на Едином портале, на Региональном портале, на официальном сайте Департамента;

2) формирование заявления – в АС «Госэкспертиза»;

3) прием и регистрация заявления о предоставлении государственной услуги и иных документов, необходимых для предоставления услуги – в АС «Госэкспертиза»;

4) получение результата предоставления услуги – в АС «Госэкспертиза»;

5) получение сведений о ходе выполнения запроса – в АС «Госэкспертиза»;

б) досудебное (внесудебное) обжалование решений и действий (бездействия) Департамента, должностного лица Департамента, либо государственного служащего - на портале федеральной государственной информационной системы, обеспечивающей процесс досудебного (внесудебного) обжалования решений и действий (бездействия), совершенных при предоставлении государственных и муниципальных услуг (do.gosuslugi.ru)», Региональном портале, официальном сайте Департамента.

Раздел III.

Состав, последовательность и сроки выполнения административных процедур (действий), требования к порядку их выполнения, в том числе особенности выполнения административных процедур (действий) в электронной форме, а также особенности выполнения административных процедур в многофункциональных центрах

Состав административных процедур в рамках предоставления государственной услуги

71. Предоставление государственной услуги включает в себя следующие административные процедуры:

- 1) прием заявления о предоставлении государственной услуги и прилагаемых к нему документов, регистрация заявления;
- 2) проверка документов, представленных для проведения государственной услуги;
- 3) проведение государственной экспертизы;
- 4) выдача заявителю заключения государственной экспертизы.

72. Блок-схема предоставления государственной услуги приводится в Приложении № 2 к настоящему Административному регламенту.

Прием заявления о предоставлении государственной услуги и прилагаемых к нему документов, регистрация заявления

73. Основанием для начала исполнения административной процедуры является поступление заявления о предоставлении государственной услуги в Департамент.

74. Гражданский служащий или работник Департамента, ответственный за исполнение административной процедуры, принимает заявление о предоставлении государственной услуги и прилагаемые к нему документы, регистрирует заявление в день его поступления в АС «Госэкспертиза», а также в системе электронного документооборота «Дело» (далее – СЭД «Дело»).

75. Результатом исполнения административной процедуры является прием заявления о предоставлении государственной услуги и прилагаемых к нему документов, регистрация заявления.

76. Способом фиксации исполнения административной процедуры является автоматическое присвоение номера поступившему в Департамент заявлению о предоставлении государственной услуги и прилагаемым к нему документам при регистрации в СЭД «Дело».

77. Для подачи заявления о предоставлении государственной услуги в электронной форме заявитель:

1) осуществляет вход в Личный кабинет системы АС «Госэкспертиза» под своей учетной записью, при этом вход в личный кабинет может быть осуществлен через Единый портал, Региональный портал, либо через официальный сайт Департамента (stroy.adm-nao.ru);

2) открывают форму заявления, которая предусмотрена для государственной услуги;

3) заполняет заявление, прикладывает необходимые документы в электронном виде;

4) отправляет заявление в Департамент.

Проверка документов, представленных для проведения государственной услуги;

78. Основанием для начала исполнения административной процедуры является прием заявления о предоставлении государственной услуги и прилагаемых к нему документов, регистрация заявления.

79. Лицом, ответственным за выполнение административной процедуры, является гражданский служащий или работник отдела государственной экспертизы Управления государственного и строительного надзора Департамента, уполномоченный на прием запроса и документов (далее – ответственный исполнитель).

Фамилия, имя, отчество (последнее – при наличии) ответственного исполнителя, его номер телефона должны быть сообщены заявителю по его письменному или устному обращению.

80. Ответственный исполнитель проводит проверку комплектности представленных документов в течение 3 рабочих дней с даты их получения.

81. В указанный срок заявителю в личный кабинет АС «Госэкспертиза» направляется проект договора о проведении государственной экспертизы, подписанный Департаментом, либо уведомление об отказе в предоставлении государственной услуги с указанием оснований, предусмотренных пунктом 48 настоящего Административного регламента (Приложение № 3 к Административному регламенту).

В случае принятия решения об отказе в предоставлении государственной услуги по основаниям, предусмотренным подпунктом 2 пункта 48, заявитель уведомляется о таком решении в течение 2 рабочих

дней со дня поступления таких документов в организацию по проведению государственной экспертизы.

При наличии оснований, указанных в подпункте 5 пункта 48 настоящего Административного регламента, организация по проведению государственной экспертизы принимает решение об отказе в выдаче заключения государственной экспертизы по результатам экспертного сопровождения в течение 3 рабочих дней со дня поступления заявления.

Заявитель, представивший заявление о выдаче заключения государственной экспертизы по результатам экспертного сопровождения, в день принятия указанного решения уведомляется организацией по проведению государственной экспертизы о таком решении с указанием мотивов его принятия.

82. Уведомление заявителя в случаях, установленных пунктом 48 настоящего Положения, в отношении документов, представленных в электронной форме, осуществляется организацией по проведению государственной экспертизы в электронной форме с использованием в том числе федеральной государственной информационной системы «Единый портал государственных и муниципальных услуг (функций)».

Документы, представленные в электронной форме, а также документы представленные на бумажном носителе, подлежат хранению не менее 3 месяцев.

83. Результатом административной процедуры является сформированный комплект документов, необходимых для предоставления государственной услуги, а при наличии оснований для отказа в предоставлении государственной услуги - решение о том, что документы не подлежат рассмотрению.

84. Способом фиксации исполнения административной процедуры является регистрация в АС «Госэкспертиза» проекта договора об оказании государственной услуги, либо уведомления о том, что документы не подлежат рассмотрению.

85. При наличии возможности устранения в представленных документах недостатков, наличие которых является основанием для отказа в предоставлении услуги, Департамент устанавливает срок для устранения таких недостатков, который не должен превышать 20 рабочих дней.

Проведение государственной экспертизы

86. Основанием для начала исполнения административной процедуры является поступление в Департамент подписанного заявителем договора о проведении государственной экспертизы.

87. Должностными лицами, ответственными за выполнение административной процедуры, являются заместитель начальника Управления строительного и жилищного надзора Департамента – начальник отдела государственной экспертизы, гражданские служащие и работники отдела государственной экспертизы.

88. Предметом государственной экспертизы проектной документации является:

1) оценка соответствия проектной документации требованиям технических регламентов, санитарно-эпидемиологическим требованиям, требованиям в области охраны окружающей среды, требованиям государственной охраны объектов культурного наследия, требованиям к безопасному использованию атомной энергии, требованиям промышленной безопасности, требованиям к обеспечению надежности и безопасности электроэнергетических систем и объектов электроэнергетики, требованиям антитеррористической защищенности объекта, заданию застройщика или технического заказчика на проектирование, результатам инженерных изысканий (далее - оценка соответствия проектной документации), за исключением случаев проведения государственной экспертизы проектной документации объектов капитального строительства, указанных в части 2 статьи 49 Градостроительного кодекса Российской Федерации, и проектной документации, указанной в части 3 статьи 49 Градостроительного кодекса Российской Федерации, в соответствии с пунктом 1 части 3.3 статьи 49 Градостроительного кодекса Российской Федерации. При проведении государственной экспертизы проектной документации, в отношении которой проводится государственная экологическая экспертиза, оценка соответствия проектной документации требованиям в области охраны окружающей среды не осуществляется;

2) проверка достоверности определения сметной стоимости в случаях, установленных частью 2 статьи 8.3 Градостроительного кодекса Российской Федерации (далее - проверка сметной стоимости).

89. Оценке соответствия проектной документации подлежат все разделы проектной документации, которые представляются для проведения государственной экспертизы.

При представлении на государственную экспертизу проектной документации, разработанной с использованием проектной документации повторного использования, оценка соответствия такой проектной документации не проводится в отношении разделов проектной документации, которые не подвергались изменению и полностью соответствуют проектной документации повторного использования.

90. При проведении государственной экспертизы проектной документации объекта капитального строительства, не являющегося линейным объектом, осуществляется оценка соответствия проектной документации требованиям, указанным в подпункте 1 пункта 88 настоящего Административного регламента и действовавшим на дату выдачи градостроительного плана земельного участка, на основании которого была подготовлена такая проектная документация, при условии, что с указанной даты прошло не более 1,5 года.

При проведении государственной экспертизы проектной документации линейного объекта (за исключением случаев, если для строительства, реконструкции линейного объекта не требуется подготовка документации

по планировке территории) осуществляется оценка соответствия проектной документации требованиям, указанным подпункте 1 пункта 88 настоящего Административного регламента и действовавшим на дату утверждения проекта планировки территории, на основании которого была подготовлена такая проектная документация, при условии, что с указанной даты прошло не более 1,5 года.

В случае если с даты выдачи градостроительного плана земельного участка или даты утверждения проекта планировки территории прошло более 1,5 года, при проведении государственной экспертизы проектной документации осуществляется оценка соответствия проектной документации требованиям, указанным в подпункте 1 пункта 88 настоящего Административного регламента и действовавшим на дату поступления проектной документации на государственную экспертизу.

При проведении государственной экспертизы проектной документации линейного объекта, для строительства, реконструкции которого не требуется подготовка документации по планировке территории, осуществляется оценка соответствия такой проектной документации требованиям, указанным в подпункте 1 пункта 88 настоящего Административного регламента и действовавшим на дату поступления проектной документации на государственную экспертизу.

В случае если для проведения государственной экспертизы проектной документации, предусматривающей строительство как объектов капитального строительства, не являющихся линейными, так и линейных объектов, одновременно представлены проект планировки территории и градостроительный план земельного участка соответственно, осуществляется оценка соответствия проектной документации требованиям, указанным подпункте 1 пункта 88 настоящего Административного регламента и действовавшим на дату утверждения документа, выданного (утвержденного) в отношении объекта, являющегося основным по назначению.

В случае если на государственную экспертизу представлено несколько градостроительных планов земельных участков, выданных в отношении нескольких объектов капитального строительства, предусмотренных проектной документацией, осуществляется оценка соответствия проектной документации требованиям, указанным в подпункте 1 пункта 88 настоящего Административного регламента и действовавшим на дату утверждения документа, выданного с наиболее ранней датой (при условии, что с этой даты прошло не более 1,5 года).

В случае если в ходе проведения государственной экспертизы заявителем взамен ранее представленного градостроительного плана земельного участка или проекта планировки территории представлен вновь выданный градостроительный план земельного участка или проект планировки территории, то оценка проектной документации осуществляется на соответствие требованиям, действовавшим на дату подготовки (утверждения) вновь представленного документа.

91. Результатом административной процедуры является:

1) заключение, содержащее выводы о соответствии (положительное заключение) или несоответствии (отрицательное заключение):

результатов инженерных изысканий требованиям технических регламентов;

проектной документации требованиям технических регламентов, санитарно-эпидемиологическим требованиям, требованиям в области охраны окружающей среды, требованиям государственной охраны объектов культурного наследия, требованиям к безопасному использованию атомной энергии, требованиям промышленной безопасности, требованиям к обеспечению надежности и безопасности электроэнергетических систем и объектов электроэнергетики, требованиям антитеррористической защищенности объекта, заданию застройщика или технического заказчика на проектирование, результатам инженерных изысканий - в случае, если осуществлялась оценка соответствия проектной документации.

2) заключение о достоверности (положительное заключение) или недостоверности (отрицательное заключение) определения сметной стоимости - в случае, если осуществлялась проверка сметной стоимости.

3) заключение, содержащее выводы о подтверждении (положительное заключение) или неподтверждении (отрицательное заключение) соответствия изменений, внесенных в проектную документацию, требованиям технических регламентов, санитарно-эпидемиологическим требованиям, требованиям в области охраны окружающей среды, требованиям государственной охраны объектов культурного наследия, требованиям к безопасному использованию атомной энергии, требованиям промышленной безопасности, требованиям к обеспечению надежности и безопасности электроэнергетических систем и объектов электроэнергетики, требованиям антитеррористической защищенности объекта, заданию застройщика или технического заказчика на проектирование, результатам инженерных изысканий, включая совместимость изменений, внесенных в проектную документацию после получения положительного заключения государственной экспертизы проектной документации, с частью проектной документацией, в которую указанные изменения не вносились.

92. Способом фиксации исполнения административной процедуры является подписание и утверждение заключения уполномоченными на это должностными лицами Департамента.

93. Окончанием проведения административной процедуры проведения государственной экспертизы является рабочий день, в который составляется акт об оказании услуг (Приложение № 4) и выставляется счет-фактура (Приложение № 5).

94. Акт об оказании услуги и счет-фактура направляются заявителю в личный кабинет АС «Госэкспертиза» не позднее 5 рабочих дней после их составления.

Выдача заявителю заключения

95. Основанием начала выполнения административной процедуры является подписания заявителем акта об оказании услуг и окончательного расчета в соответствии с договором об оказании государственной услуги.

96. Должностными лицами, ответственными за выполнение административной процедуры, являются гражданские служащие и работники отдела государственной экспертизы Управления строительного и жилищного надзора Департамента.

97. Заключение направляется заявителю в личный кабинет АС «Госэкспертиза» в форме электронного документа.

В случае если проектная документация и (или) результаты инженерных изысканий содержат сведения, составляющие государственную тайну, выдача заключения государственной экспертизы осуществляется на бумажном носителе на руки заявителю или путем направления заказного письма, если иное не установлено законодательством Российской Федерации о государственной тайне. Положительное заключение государственной экспертизы на бумажном носителе выдается в 4 экземплярах, отрицательное - в одном.

98. В случае утраты заключения государственной экспертизы, подготовленного в форме бумажного документа, заявитель вправе получить в Департаменте заверенную копию этого заключения. Выдача заверенной копии осуществляется бесплатно в течение 7 рабочих дней со дня получения указанной Департаментом письменного обращения.

В случае утраты заключения государственной экспертизы, подготовленного в электронной форме, заявитель вправе получить в Департаменте экземпляр этого заключения в порядке, предусмотренном абзацем первым настоящего пункта.

99. Результатом исполнения административной процедуры является выдача заключения заявителю.

100. Способом фиксации исполнения административной процедуры является внесения сведений о выданном заключении в реестр выданных заключений.

Исправление технических ошибок

101. В случае выявления заявителем в полученных документах опечаток и (или) ошибок заявитель представляет в Департамент заявление об исправлении таких опечаток и (или) ошибок.

102. Ответственный исполнитель в срок, не превышающий 3 рабочих дней со дня поступления заявления об исправлении опечаток и (или) ошибок, проводит проверку указанных в заявлении сведений.

103. В случае выявления допущенных опечаток и (или) ошибок в документах, выданных в результате предоставления государственной услуги, ответственный исполнитель осуществляет их замену в срок,

не превышающий 5 рабочих дней со дня поступления соответствующего заявления.

Формирование и направление межведомственных запросов

104. С целью получения государственной услуги не требуется предоставление заявителем документов, выданных иными органами государственной власти.

Исключение составляют документы, необходимые в соответствии с нормативными правовыми актами для предоставления государственной услуги, исчерпывающий перечень которых указаны в пунктах 26 – 34, 37 – 39 Административного регламента.

105. В рамках предоставления государственной услуги межведомственное информационное взаимодействие не осуществляется.

Раздел IV Порядок и формы контроля за предоставлением государственной услуги

106. Текущий контроль за соблюдением и исполнением должностными лицами органа, предоставляющего государственную услугу, положений настоящего Административного регламента и иных нормативных правовых актов, регулирующих предоставление данной государственной услуги, а также принятием решений ответственными должностными лицами органа, предоставляющего государственную услугу, осуществляет глава муниципального образования.

107. Контроль за полнотой и качеством предоставления государственной услуги осуществляется путем проведения:

1) плановых проверок (плановые проверки проводятся в соответствии с планом работы органа, предоставляющего государственную услугу, но не чаще одного раза в два года);

2) внеплановых проверок (внеплановые проверки проводятся в случае поступления обращений физических или юридических лиц с жалобами на нарушения их прав и законных интересов).

108. Контроль за предоставлением государственной услуги может быть осуществлен со стороны граждан, их объединений и организаций в соответствии с законодательством Российской Федерации.

109. Работники органа, предоставляющего государственную услугу, виновные в несоблюдении или ненадлежащем соблюдении требований настоящего Административного регламента, привлекаются к дисциплинарной ответственности, а также несут ответственность

в порядке, установленном федеральными законами и законами Ненецкого автономного округа.

Раздел V

Досудебный (внесудебный) порядок обжалования решений и действий (бездействия) органа, предоставляющего государственную услугу, многофункционального центра предоставления государственных и муниципальных услуг, а также их должностных лиц, муниципальных служащих, работников

Информация для заинтересованных лиц об их праве на досудебное (внесудебное) обжалование действий (бездействия) и (или) решений, принятых (осуществленных) в ходе предоставления государственной услуги

110. Заявители имеют право на обжалование действий (бездействия) и решений, принятых (осуществляемых) в ходе предоставления государственной услуги, в досудебном (внесудебном) порядке.

111. Основанием для начала процедуры досудебного (внесудебного) обжалования является подача заявителем жалобы в соответствии с частью 5 статьи 11.2 Федерального закона от 27.07.2010 № 210-ФЗ «Об организации предоставления государственных и муниципальных услуг».

Предмет жалобы

112. Предметом досудебного (внесудебного) обжалования являются решение, действие (бездействие) Департамента, должностных лиц Департамента, ответственных за предоставление государственной услуги, в том числе:

1) нарушение срока регистрации заявления заявителя о предоставлении государственной услуги;

2) нарушение срока предоставления государственной услуги;

3) требование у заявителя документов, не предусмотренных нормативными правовыми актами Российской Федерации, нормативными правовыми актами Ненецкого автономного округа (в том числе настоящим Административным регламентом) для предоставления государственной услуги;

4) отказ в приеме у заявителя документов, предоставление которых предусмотрено нормативными правовыми актами Российской Федерации, нормативными правовыми актами Ненецкого автономного округа (в том

числе настоящим Административным регламентом) для предоставления государственной услуги;

5) отказ в предоставлении услуги, если основания отказа не предусмотрены федеральными законами и принятыми в соответствии с ними иными нормативными правовыми актами Российской Федерации, нормативными правовыми актами Ненецкого автономного округа (в том числе настоящим Административным регламентом);

6) затребование с заявителя при предоставлении государственной услуги платы, не предусмотренной нормативными правовыми актами Российской Федерации, нормативными правовыми актами Ненецкого автономного округа, в том числе настоящим Административным регламентом;

7) отказ Департамента, отказ должностного лица Департамента, многофункционального центра предоставления государственных и муниципальных услуг, в исправлении допущенных опечаток и ошибок в выданных в результате предоставления государственной услуги документах либо нарушение установленного срока таких исправлений;

8) нарушение срока или порядка выдачи документов по результатам предоставления государственной услуги;

9) приостановление предоставления государственной услуги, если основания приостановления не предусмотрены федеральными законами и принятыми в соответствии с ними иными нормативными правовыми актами Российской Федерации, законами и иными нормативными правовыми актами Ненецкого автономного округа;

10) требование у заявителя при предоставлении государственной услуги документов или информации, отсутствие и (или) недостоверность которых не указывались при первоначальном отказе в приеме документов, необходимых для предоставления государственной услуги, либо в предоставлении государственной услуги, за исключением случаев, предусмотренных пунктом 4 части 1 статьи 7 Федерального закона от 27.07.2010 № 210-ФЗ «Об организации предоставления государственных и муниципальных услуг» срока таких исправлений.

**Органы государственной власти, организации и уполномоченные
на рассмотрение жалобы должностные лица, которым может быть
направлена жалоба заявителя в досудебном
(внесудебном) порядке**

113. Жалоба на решения и (или) действия (бездействие) должностных лиц и государственных служащих Департамента направляется заявителем в Департамент и рассматривается руководителем Департамента.

Жалоба на решения и (или) действия (бездействие) руководителя Департамента направляется в Администрацию Ненецкого автономного

округа и рассматривается заместителем губернатора Ненецкого автономного округа, курирующим деятельность Департамента.

Также жалоба на решения и (или) действия (бездействие) Департамента, должностных лиц и государственных служащих Департамента может быть подана заявителем в порядке, установленном Федеральным законом от 26.07.2006 № 135-ФЗ «О защите конкуренции» в антимонопольный орган.

Запрещается направлять на рассмотрение жалобу лицу, решения, действия (бездействие) которого обжалуются.

Порядок подачи жалобы

114. Жалоба подается в письменной форме на бумажном носителе или в электронной форме.

115. В письменной форме на бумажном носителе жалоба может быть направлена по почте либо принята лично от заявителя в Департаменте, в том числе в ходе личного приема. Также жалоба может быть подана в МФЦ, в случае заключения соглашения о взаимодействии между Департаментом и МФЦ.

Прием жалоб осуществляется в рабочее время, установленное для приема заявителей.

В случае подачи жалобы через МФЦ либо при личном приеме заявитель представляет документ, удостоверяющий его личность в соответствии с законодательством Российской Федерации.

При поступлении жалобы МФЦ передает ее в Департамент, в порядке и сроки, установленные соглашением о взаимодействии, но не позднее следующего рабочего дня со дня приема жалобы от заявителя.

116. В электронном виде жалоба может быть подана заявителем посредством:

- 1) официального сайта Департамента в сети интернет;
- 2) портала федеральной государственной информационной системы, обеспечивающей процесс досудебного (внесудебного) обжалования решений и действий (бездействия), совершенных при предоставлении государственных и муниципальных услуг (do.gosuslugi.ru);
- 3) регионального портала.

117. Прием жалоб, направляемых в Администрацию Ненецкого автономного округа, осуществляется отделом по работе с обращениями граждан во время личных приемов заместителей губернатора Ненецкого автономного округа, а также в рабочее время, установленное для приема обращений: с понедельника по пятницу с 8.30 до 17.30, перерыв с 12.30 до 13.30, по адресу: г. Нарьян-Мар, ул. Смидовича, д. 20, каб. 17 или по факсу: (81853) 41700.

118. В случае если жалоба подается через представителя заявителя, также представляется документ, подтверждающий полномочия на осуществление действий от имени заявителя. В качестве документа,

подтверждающего полномочия на осуществление действий от имени заявителя, может быть представлена:

1) оформленная в соответствии с законодательством Российской Федерации доверенность;

2) копия решения о назначении или об избрании либо приказа о назначении физического лица на должность, в соответствии с которым такое физическое лицо обладает правом действовать от имени заявителя без доверенности.

119. При подаче жалобы в электронном виде документы, указанные в пункте 118 настоящего Административного регламента, могут быть представлены в форме электронных документов, подписанных электронной подписью, вид которой предусмотрен законодательством Российской Федерации, при этом документ, удостоверяющий личность заявителя, не требуется.

120. Жалоба должна содержать:

1) наименование Департамента, структурного подразделения Департамента, осуществляющего предоставление государственной услуги, а также фамилию, имя, отчество (последнее - при наличии) должностного лица, решения, действия (бездействия) которого обжалуются;

2) фамилию, имя, отчество (последнее - при наличии), сведения о месте жительства заявителя - физического лица либо наименование, сведения о месте нахождения заявителя - юридического лица, а также номер (номера) контактного телефона, адрес (адреса) электронной почты (при наличии) и почтовый адрес, по которым должен быть направлен ответ заявителю;

3) сведения об обжалуемых решениях, действиях (бездействии) Департамента, должностных лиц, гражданских служащих;

4) доводы, на основании которых заявитель не согласен с решением, действием (бездействием) Департамента, должностного лица, гражданского служащего.

Заявителем могут быть представлены документы (при наличии), подтверждающие доводы заявителя, либо их копии.

121. Жалоба, не соответствующая требованиям, предусмотренным пунктом 120 настоящего Административного регламента, рассматривается в порядке, предусмотренном Федеральным законом от 2 мая 2006 года № 59-ФЗ «О порядке рассмотрения обращений граждан Российской Федерации».

Порядок рассмотрения жалобы

122. Поступившая жалоба заявителя подлежит регистрации в журнале учета жалоб на нарушения порядка предоставления государственных услуг не позднее следующего рабочего дня со дня ее поступления.

123. На каждую жалобу заводится учетное дело, которому присваивается номер, соответствующий регистрационному номеру жалобы. Учетное дело содержит все документы, связанные с рассмотрением жалобы.

124. При рассмотрении жалобы по существу должностное лицо:

- 1) обеспечивает объективное, всестороннее и своевременное рассмотрение обращения, в случае необходимости - с участием заявителя, направившего жалобу, или его представителя;
- 2) запрашивает необходимые для рассмотрения жалобы документы и материалы в других государственных органах, органах местного самоуправления и у иных должностных лиц, за исключением судов, органов дознания и органов предварительного следствия;
- 3) при необходимости назначает проверку.

Сроки рассмотрения жалобы

125. Жалоба подлежит рассмотрению в течение 15 рабочих дней со дня ее регистрации, если более короткие сроки рассмотрения жалобы не установлены рассматривающим ее должностным лицом.

126. В случае обжалования отказа в приеме документов у заявителя либо отказа в исправлении допущенных опечаток и ошибок или в случае обжалования заявителем нарушения установленного срока таких исправлений, жалоба рассматривается в течение 5 рабочих дней со дня ее регистрации.

Перечень оснований для приостановления рассмотрения жалобы в случае, если возможность приостановления предусмотрена законодательством Российской Федерации

127. Основания для приостановления рассмотрения жалобы отсутствуют.

Результат рассмотрения жалобы

128. По результатам рассмотрения жалобы должностное лицо принимает решение об удовлетворении жалобы либо об отказе в ее удовлетворении.

При удовлетворении жалобы должностное лицо не позднее 5 рабочих дней принимает исчерпывающие меры по устранению выявленных нарушений, в том числе по выдаче заявителю результата государственной услуги.

129. В удовлетворении жалобы отказывается в следующих случаях:

- 1) наличие вступившего в законную силу решения суда, арбитражного суда по жалобе о том же предмете и по тем же основаниям;
- 2) подача жалобы лицом, полномочия которого не подтверждены в порядке, установленном законодательством Российской Федерации;
- 3) наличие решения по жалобе, принятого ранее в соответствии с требованиями правил обжалования в отношении того же заявителя и по тому же предмету жалобы.

130. На жалобу заявителя не дается ответ в случаях:

1) если в жалобе не указаны фамилия физического лица или индивидуального предпринимателя, либо наименование юридического лица, направившего жалобу, или почтовый адрес, по которому должен быть направлен ответ;

2) если текст жалобы, а также почтовый адрес заявителя не поддаются прочтению.

131. При наличии в жалобе нецензурных либо оскорбительных выражений, угроз жизни, здоровью и имуществу лица, участвующего в предоставлении государственной услуги, и чьи решения, действия (бездействие) обжалуются, а также членов его семьи должностное лицо, рассматривающее жалобу, вправе оставить ее без ответа по существу поставленных в ней вопросов и сообщить гражданину, направившему жалобу, о недопустимости злоупотребления правом.

132. До момента принятия решения по жалобе заявитель имеет право обратиться с заявлением о прекращении рассмотрения жалобы, которое подлежит регистрации и рассмотрению в порядке, предусмотренном в пунктах 114, 115, 116 настоящего Административного регламента.

133. В случае установления при рассмотрении жалобы признаков состава административного правонарушения, в том числе предусмотренного частями 3, 5 статьи 5.63 Кодекса Российской Федерации об административных правонарушениях, или признаков состава преступления должностное лицо, рассматривающее жалобу, незамедлительно направляет копию жалобы с приложением всех имеющихся материалов в прокуратуру Ненецкого автономного округа.

В случае установления при рассмотрении жалобы признаков состава административного правонарушения, предусмотренного статьей 7.1.9 закона Ненецкого автономного округа от 29.06.2002 № 366-ОЗ «Об административных правонарушениях», должностное лицо, рассматривающее жалобу, в течение трех рабочих дней направляет копию жалобы с приложением всех имеющихся материалов, подтверждающих наличие состава административного правонарушения в Аппарат Администрации Ненецкого автономного округа.

134. В случаях, указанных в пункте 133 настоящего Административного регламента, рассмотрение жалобы не прекращается, о чем заявителю сообщается в ответе по результатам рассмотрения жалобы.

Порядок информирования заявителя о результатах рассмотрения жалобы

135. Мотивированный ответ по результатам рассмотрения жалобы подписывается должностным лицом, принявшим решение по жалобе, и направляется заявителю не позднее дня, следующего за днем принятия решения, в письменной форме и по желанию заявителя в форме электронного документа, подписанного электронной подписью должностного лица,

принявшего решение по жалобе, вид которой установлен законодательством Российской Федерации.

136. В ответе по результатам рассмотрения жалобы указываются:

1) фамилия, имя и отчество (последнее - при наличии) - физического лица или наименование заявителя - юридического лица, почтовый адрес или адрес электронной почты заявителя;

2) сведения об обжалуемом решении, действии (бездействии) Департамента, его должностных лиц и государственных гражданских служащих, МФЦ, работника МФЦ;

3) наименование государственной услуги, нарушение порядка предоставления которой обжалуется;

4) основания для принятия решения по жалобе;

5) принятое по жалобе решение;

6) сведения о порядке обжалования принятого по жалобе решения;

7) должность, фамилия, имя, отчество (последнее - при наличии) должностного лица, принявшего решение по жалобе.

Порядок обжалования решения по жалобе

137. Обжалование решения по жалобе осуществляется в порядке, установленном пунктом 113 настоящего Административного регламента.

Право заявителя на получение информации и документов, необходимых для обоснования и рассмотрения жалобы

138. Заявитель имеет право на получение исчерпывающей информации и документов, необходимых для обоснования и рассмотрения жалобы.

Способы информирования заявителей о порядке подачи и рассмотрения жалобы

139. Департамент обеспечивает консультирование заявителей о порядке обжалования решений, действий (бездействия) Департамента, его должностных лиц и государственных гражданских служащих, в том числе по телефону, электронной почте, при личном приеме.

Приложение 1
к административному регламенту
предоставления государственной
услуги по проведению
государственной экспертизы
проектной документации и
результатов инженерных изысканий

*На фирменном бланке
заявителя*

Руководителю Департамента
внутреннего контроля и надзора
Ненецкого автономного округа

ФИО

ЗАЯВЛЕНИЕ

**о проведении государственной экспертизы проектной документации и (или)
результатов инженерных изысканий без сметы, со сметой**
(выбрать необходимое)

_____ (наименование организации-Заявителя)

направляет на государственную экспертизу проектную документацию
объекта капитального строительства _____,
(наименование объекта)

расположенного по адресу: _____,

район _____, округ _____,

разработанную _____
(наименование проектной организации)

Стадия проектирования: проектная документация

Финансирование осуществляется _____
(наименование источника финансирования)

Первичность рассмотрения: впервые, повторно
(выбрать необходимое)

Оплата стоимости проведения государственной экспертизы
гарантируется.

Земельный участок, выделенный для строительства (реконструкции)
объекта _____
(выбрать необходимое)

капитального строительства, не располагается на землях особо охраняемых
природных территорий федерального значения.

Информирую Вас, что на момент подачи заявления организация не
находится в состоянии банкротства.

Прошу оказать услугу в электронной форме.

- Прошу выдать заключение на бумажном носителе.

Приложения:

Приложение 1. Проектная документация на объект капитального строительства соответствующая требованиям частей 12-14 статьи 48 Градостроительного кодекса и постановлению Правительства Российской Федерации от 16.02.2008 г. № 87, по описи на _____ л. в 1 экз.

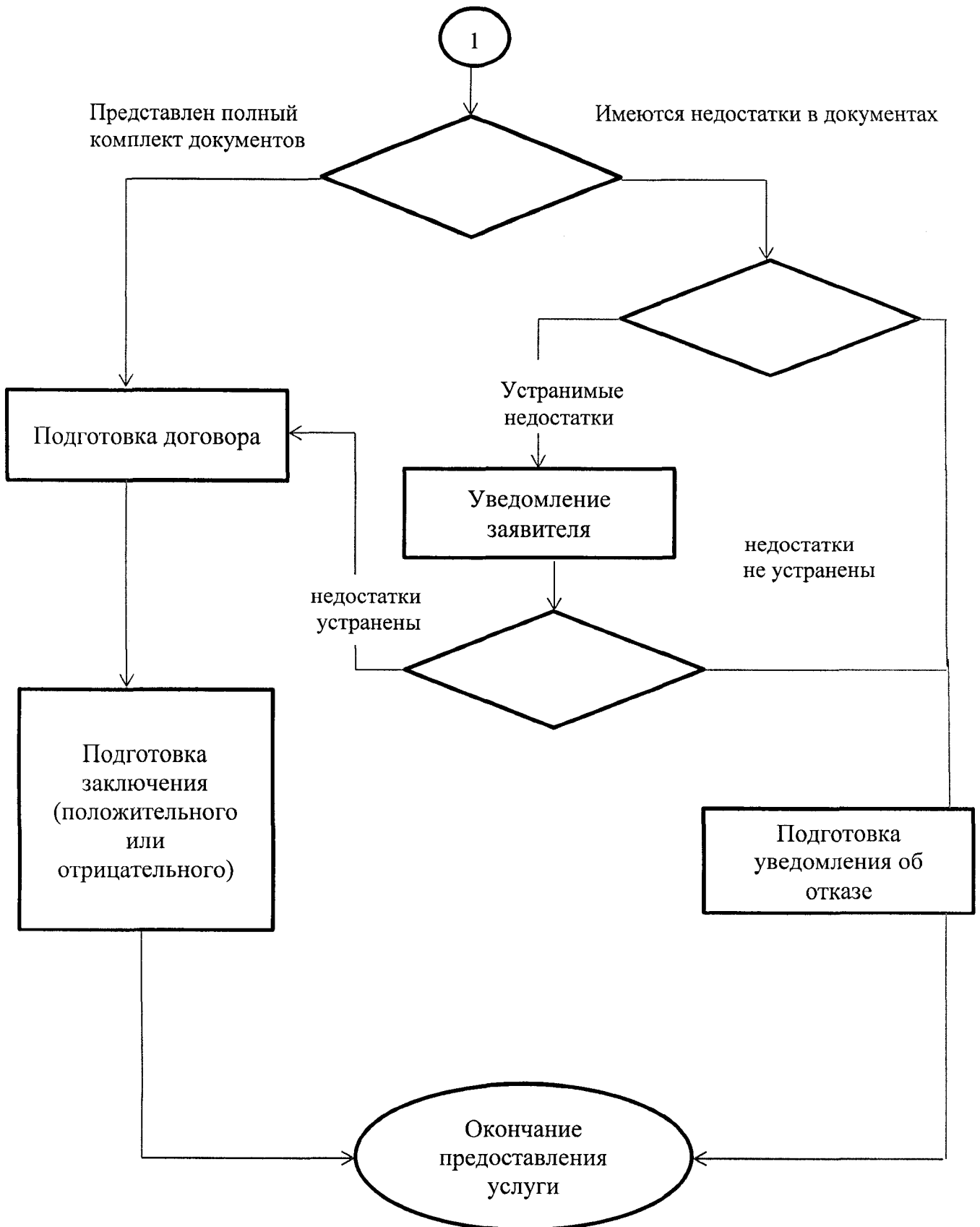
Генеральный директор

_____ (подпись) (_____) (Ф.И.О.)

Приложение 2
к административному регламенту
предоставления государственной
услуги по проведению
государственной экспертизы
проектной документации и
результатов инженерных изысканий

**БЛОК-СХЕМА
ПРЕДОСТАВЛЕНИЯ ГОСУДАРСТВЕННОЙ УСЛУГИ**





Приложение 3
к административному регламенту
предоставления государственной
услуги по проведению
государственной экспертизы
проектной документации и
результатов инженерных изысканий



Департамент внутреннего контроля и надзора
Ненецкого автономного округа
(ДВКН НАО)

166000, Ненецкий АО, г. Нарьян-Мар,
ул. им.В.И.Ленина, дом 27, корп. В, офис 50
ОГРН 1088383000023 ИНН 2983006747 КПП 298301001
Тел. 8(81853) 46216; Факс 8(81853) 21932; 8(81853) 48350
E-mail: dvkn@adm-nao.ru

Руководителю
(наименование организации)

И.И. Иванову

«__» _____ 201__ года № ____

Уважаемый Иван Иванович!

Вы обратились в Департамент внутреннего контроля НАО для проведения государственной экспертизы проектной документации и(или) инженерных изысканий по объекту «*****» с заявлением от __.__.____г. № __

В связи с тем, что в представленных на проверку документах отсутствует (указывается наименование документа), предоставление которого предусмотрено (указывается пункт Административного регламента, в соответствии с которым предоставляется документ), заявление на проверку достоверности определения сметной стоимости по объекту «*****» оставлено без рассмотрения, в предоставлении государственной услуги отказано.

Руководитель Департамента

(ФИО)

Приложение 5
к административному регламенту
предоставления государственной услуги
по проведению государственной
экспертизы проектной документации и
результатов инженерных изысканий

СЧЕТ-ФАКТУРА № _____ ОТ _____
ИСПРАВЛЕНИЕ № _____ ОТ _____

Продавец: Департамент внутреннего контроля и надзора Ненецкого автономного округа
Адрес: 166000, Ненецкий АО, Нарьян-Мар г, им В.И.Ленина ул, дом № 27, корпус В, оф.50
ИНН / КПП продавца: 2983006747 / 298301001

Грузоотправитель и его адрес: ---

Грузополучатель и его адрес: ---

К платежно-расчетному документу № от

Покупатель:

Адрес:

ИНН / КПП покупателя:

Валюта: наименование, код Российский рубль, 643

Наименование товара (описание выполненных работ, оказанных услуг), имущественного права	Единица измерения		Количество (объем)	Цена (тариф) за единицу измерения	Стоимость товаров (работ, услуг), имущественных прав без налога - всего	В том числе сумма акциза	Налоговая ставка	Сумма налога, предъявляемая покупателю	Стоимость товаров (работ, услуг), имущественных прав с налогом - всего	Страна происхождения товара		Номер таможенной декларации
	Код	Условное обозначение (национальное)								цифровой код	краткое наименование	
1	2	2а	3	4	5	6	7	8	9	10	10а	11
	---	---				без акциза	без НДС	без НДС		---	---	---
Всего к оплате							X					

Руководитель организации
или иное уполномоченное лицо _____

(подпись)

(ф.и.о.)

Главный бухгалтер

или иное уполномоченное лицо _____

(подпись)

(ф.и.о.)

Индивидуальный предприниматель _____

(подпись)

(ф.и.о.)

(реквизиты
свидетельства о